



BULLETIN DE L'ASSOCIATION CONCHYLOGIQUE
DE NOUVELLE-CALÉDONIE

ROSSINIANA

N° 54 JUIN 1992



Conus floccatus

(Sowerby, 1839)

Photo J. L. Menou (O.R.S.T.O.M.)

ROSSINIANA

Bulletin de l'ASSOCIATION CONCHYLIOLOGIQUE
DE NOUVELLE-CALEDONIE
B.P. 8249 - NOUMEA-SUD

Réunion le mercredi de 18.30 à 19.45

Directeur de la publication : Ph. TIRARD

PRESIDENTS D'HONNEUR: J.P. AILLAUD, Y. MAGNIER,
Ph. BOUCHET, S. TILLIER

PRESIDENT : Ph. TIRARD
VICE-PRESIDENT : J. PRIGENT
TRESORIER : A. LEONE
TRESORIER ADJOINT : G. NAVEAU
SECRETAIRE : A. L. GAY
BIBLIOTHECAIRE : C. BERTHAULT
BIBLIOTHECAIRE ADJ. : Y. MASSE, P. SCHMIDT
MEMBRES : A. BOUTIN, L. GAZEAU,
T. QUEMENER

COTISATIONS/FEES 1992

Nouvelle-Calédonie	4000 CFP
Extérieur overseas (Air-Mail)	4000 CFP
	220 FF
	50 \$
Anciens numéros / Back issues	
N° 1 N.C.	500CFP
(photocopie) Extérieur	30 FF
	5 \$
N° 2 à 10 N.C.	100 CFP
Extérieur	170 CFP ou 12 FF
	2.50 \$
N° 11 à 16 N.C.	200 CFP
	3.50 \$
N° 17 à 50 N.C.	450 CFP
(n° 42 épuisé) Extérieur	24 FF
	4.50 \$
N° 54 et suiv. N.C.	850 CFP
(n°s doubles) Extérieur	50 FF
	10 \$

Tiré à 200 exemplaires - Imprimerie et Réalisation - GRAPHOPRINT

SOMMAIRE/SUMMARY

DESCRIPTION DE SEPT NOUVELLES ESPECES DE MURICIDAE - R. Houart	P. 3
NERITA FILOSA en NOUVELLE CALEDONIE ? - H. K. Mienis	P. 13
NOUMEA CON ... ECTION - P. Larue	P. 17
LE LAMBERTI - P. Larue	P. 19
JUXTAMUSIUM MALDIVENSIS - H. H. Dijkstra	P. 24
CRYPTOPECTEN BULLATUS - H. H. Dijkstra	P. 26
L'OREILLE EN CONQUE - J. Prigent	P. 29

Les articles publiés n'engagent que leurs auteurs.
Sauf avis contraire, les articles peuvent être publiés dans d'autres
revues, en faisant mention de ROSSINIANA.

The published articles only engage their authors.
Except if mentioned, the articles can be published in other bulletins
with credit to ROSSINIANA.

A NOS MEMBRES DE L'EXTERIEUR

En rapport avec le coût très élevé des frais bancaires, nous
ne pouvons plus accepter les chèques personnels.

Vous pouvez faire établir un chèque par votre Banque en
Francs Français ou Francs Pacifique, payable sur une
banque de Nouvelle-Calédonie, ou faire un virement
bancaire de votre banque à la notre :

B.N.P. Nouvelle-Calédonie ; BP K3 Nouméa cedex,
compte n° 17939 00001 00039333128 83. Association
Conchyliologique de N.C.

Si toutefois vous désirez payer par chèque personnel,
ajoutez au montant 400 CFP ou 22,00 FF pour frais
bancaire.

Vous pouvez également envoyer un mandat international.

OVERSEAS MEMBERS

Due to the high cost of processing, we will not accept personal
checks.

All the fees are payable through a New Caledonian bank in French
francs or French Pacific Francs.

Our bank : Banque Nationale de Paris, Nouvelle-Calédonie, B.P. K3
Nouméa Cedex. Account : n° 17939 00001 00039333128 83.

Don't forget to put your name on the payment.

For personal checks, please add 9 dollars to cover bank charges.

TARIFS PUBLICITAIRES ADVERTISING RATES

Le prix est pour deux N° (1 an)/The price is for two issues. (One year)
50 X 85 mm 112 \$ US or 550,00 FF- 1/2 page 245 \$ US or 1210,00 FF
1/4 page 145 \$ US or 720,00 FF- 1 page 412 \$ US or 2000,00 FF



NOUVELLE CALEDONIE

C'est gagner !

10 AGENCES EN NOUVELLE-CALEDONIE

SUCCURSALE : 37, avenue Henri Lafleur - NOUMEA	Tél. : 27.55.55
AGENCES PORT : 32, rue Gallieni - NOUMEA	Tél. : 27.55.33
DUCOS : Zone Industrielle 53, RT1 bis - NOUMEA	Tél. : 27.57.62
ANSE-VATA : Promenade Roger Laroque - NOUMEA	Tél. : 26.21.03
SAINTE-MARIE : 7, rue Schmidt - NOUMEA	Tél. : 28.44.43
DUMBEA : Galerie Kenu In - KOUTIO	Tél. : 36.22.55
KOUMAC : rue Jules Talon - B.P. 32 KOUMAC	Tél. : 35.62.67
KONE : R.T. 1 - B.P. 32 KONE	Tél. : 35.52.67
LIFOU : WE	Tél. : 45.12.21
THIO	Tél. : 43.11.42



Jean-Philippe FLEURIAN
vainqueur international
de tennis de Nouméa

DESCRIPTION DE SEPT NOUVELLES ESPECES DE MURICIDAE (NEOGASTROPODA) EN PROVENANCE DU SUD OUEST DE L'OCEAN PACIFIQUE

DESCRIPTION OF SEVEN NEW SPECIES OF MURICIDAE (NEOGASTROPODA) FROM THE SOUTH-WESTERN PACIFIC OCEAN

par Roland HOUART

(St. Jobsstraat, 8, B-3330 Landen (Ezemaal) Belgique; Collaborateur Scientifique
à l'Institut Royal des Sciences Naturelles de Belgique)

Extrait de VENUS (Jap. Jour. Malac.) Vol. 47 No. 3 (1988) : 185-196

RESUME: Sept nouvelles espèces de muricidae sont décrites en provenance de Nouvelle-Calédonie et des récifs des Chesterfield dans la Mer de Corail. *Chicoreus paucifrons* Houart, 1988 et *C. subpalmatus* Houart, 1988 sont toutes deux comparées avec *C. boucheti* Houart, 1983. *Pterynotus levii* Houart, 1988 et *P. fulgens* Houart, 1988, la première espèce de *Pterynotus* d'eau profonde décrite en provenance de Nouvelle-Calédonie, sont toutes deux comparées avec *P. laetifica flemingi* Beu, 1967 de Nouvelle-Zélande. *Ponderia caledonica* Houart, 1988 et *P. magna* Houart, 1988 sont deux espèces supplémentaires qui sont incluses dans le genre récemment nommé *Ponderia* Houart, 1986 et sont toutes deux comparées avec un autre espèce de ce genre; *Muricopsis metivieri* Houart, 1988, est rapprochée d'une certaine espèce japonaise qu'on a essayé de grouper dans le sous genre *Murexsul* Iredale, 1915. Toutes les nouvelles espèces ont une protoconque paucispirale.

INTRODUCTION : C'est la cinquième publication par le présent auteur sur la faune des *Muricidae* de la région de Nouvelle-Calédonie (Houart, 1983; 1986a; 1987a; 1987b). Depuis les dragages profonds initiaux conduits au cours des années 1978-79 (Houart, 1983, 1986a), un nombre considérable de matériel malacologique a été rapporté récemment par le Dr. P. Bouchet. La présente publication traite des espèces collectées par P. Bouchet, B. Métivier et B. Richer de Forges à bord du R.V. "Jean-Charcot" durant la croisière BIOCAL sous la direction de C. Lévi (1985), à bord du R.V. "Vauban" durant la croisière MUSORSTOM 4 sous la direction de B. Richer de Forges (1985); à bord du R.V. "Coriolis" durant les missions MUSORSTOM 5 et CHALCAL 2 sous la direction de B. Richer de Forges (1986). Des échantillons additionnels ont été collectés par B. Richer de Forges ainsi que par d'autres personnels du "centre ORSTOM de Nouméa" au cours d'autres programmes de dragage sur le R.V. "Vauban" ("programme LAGON" et programme SMIB").

J'ai ici donné un nom au plus grand nombre d'espèces de *Muricidae* indéterminées; bien des espèces de *Paziella* et de *Typhinae* sont aussi présentes dans la collection et sont décrites dans une publication séparée.

Il est remarquable que toutes les nouvelles espèces décrites dans la présente publication ont une protoconque paucispirale qui indique un développement larval non-planctonique, et il est possible que plusieurs d'entre elles prouvent leur endémisme quand la faune profonde du Sud-Ouest Pacifique sera mieux connue.

ABSTRACT : Seven new muricid species are described from New Caledonia and from the Chesterfield reefs in the Coral Sea. *Chicoreus paucifrons* Houart, 1988 and *C. subpalmatus* Houart, 1988 are both compared with *C. boucheti* Houart, 1983; *Pterynotus levii* Houart, 1988 and *P. fulgens* Houart, 1988, the first deep-water *Pterynotus* species described from New Caledonia, are both compared with *P. laetifica flemingi* Beu, 1967 from New Zealand. *Ponderia caledonica* Houart, 1988 and *P. magna* Houart, 1988 are two supplementary species to include in the recently named *Ponderia* Houart, 1986 and are both compared with the other species of the genus; *Muricopsis metivieri* Houart, 1988, is related to certain Japanese species tentatively grouped in the subgenus *Murexsul* Iredale, 1915. All the new species have paucispiral protoconchs.

INTRODUCTION : This is the fifth paper by the present author reporting on the muricid fauna of the New Caledonia region (Houart, 1983, 1986a, 1987a, 1987b). Since initial dredgings in deep-water conducted during the years 1978-79 (Houart 1983, 1986a), considerable amounts of malacological material have been brought together in recent years by Dr. P. Bouchet. The present paper reports on specimens collected by P. Bouchet, B. Métivier and B. Richer de Forges aboard on R.V. "Jean-Charcot" during the BIOCAL cruise under the direction of C. Lévi (1985); aboard R.V. "Vauban" during the MUSORSTOM 4 cruise under the direction of B. Richer de Forges (1985); aboard R.V. "Coriolis" during the MUSORSTOM 5 and CHALCAL 2 cruises under the direction of B. Richer de Forges (1986). Additional samples were collected by B. Richer de Forges and other personnel from "centre ORSTOM de Nouméa" during other dredging programs on R.V. "Vauban" ("programme LAGON" and programme SMIB").

I will here name mostly the bigger undescribed species of *Muricidae*; many unnamed species of *Paziella* and *Typhinae* are also present in the collection and will be described in a separate paper.

It is remarkable that all the new species described in the present paper have paucispiral protoconchs indicating non-planktotrophic larval development, and it is possible that many of these will prove to be local endemics when the SW Pacific deep-water fauna is better known.

DESCRIPTIONS SYSTEMATIQUES

Chicoreus paucifrons Houart, 1988 (Figs. 3, 16)

MATERIEL ETUDIE : Holotype et 4 paratypes MNHN; 1 paratype AMS C155096; 1 paratype NMNZ MF 56355; 1 paratype R. Houart coll.

LOCALITE TYPE : Nouvelle-Calédonie, Grand récif Sud, "programme LAGON" R.V. "Vauban", St. 387 bis, 222 m, 22°39'S, 167°07'E, B. Richer de Forges-ORSTOM coll. 22 Jan. 1985.

AUTRES LOCALITE : MUSORSTOM 4: St. DW203, 105-110 m, 22°36'S, 167°05'E, 1 coq; St. 205, 140-160 m, 22°38'S, 167°07'E, 3 coqs et 1 sp; "programme LAGON": St. 370, 127 m, 33°38'S, 167°05'E, 1 coq; St. 387, 225 m, 22°39'S, 167°07'E, 1 coq.

DESCRIPTION : Coquille petite pour le genre, allongée. Spire haute, consistant en un nucléus de 2 tours et une téléconque de 6 tours. La protoconque est arrondie et brillante. Les tours de téléconque sont allongés et convexes. La suture est marquée. Le dernier tour est entouré par 3 légères varices palmées ornées de 3 palmes plus grandes ouvertes avec de courtes épines; occasionnellement, il y a une petite épine intermédiaire. L'épaule et l'épine antérieure sont larges, l'épine du milieu est étroite et courte. La sculpture axiale intervaricale consiste en 2, rarement 3, noeuds allongés. La sculpture spirale est faite de nombreuses cordes filamenteuses. L'ouverture est arrondie et ovale. La lèvre columellaire est étroite et lisse, elle adhère à la coquille mais légèrement détachée de la coquille sur l'antérieur. L'encoche anale est large et profonde, la lèvre en dehors de l'ouverture est légèrement dressée et crénelée, brièvement striée à l'intérieur.

Le canal siphonal est long et fin, étroitement ouvert, légèrement recourbé vers l'arrière; il est orné d'une courte épine tranchante au milieu, il est précédé par 2 ou 3 courtes petites épines et porte occasionnellement une petite épine ouverte additionnelle située le plus souvent au sommet du canal siphonal. La couleur est blanc-bleuâtre à marron vif avec des épines plus foncées. La taille dépasse 29 mm de long.

DISCUSSION : Cette nouvelle espèce peut être comparée avec *Chicoreus boucheti* Houart, 1983, qui est maintenant bien connue à partir de nombreux spécimens en accord avec l'holotype, et avec *C. paucifrons* qui en diffère en étant plus allongée avec une sculpture axiale moins profonde et courte, quelquefois des épines palmées; la protoconque est plus allongée, non subcarinée et la terminaison a une varice terminale différente, arrondie et non angulée comme chez *C. boucheti*; la lèvre columellaire est étroite et la coquille est plus petite quoiqu'elle ait un tour de téléconque additionnel.

Chicoreus subpalmatus Houart, 1988
(Figs. 1, 2, 15)

MATERIEL ETUDIE : Holotype et 10 paratypes MNHN; 1 paratype AMNH 225999; 1 paratype AMS C 155097; 1 paratype NMNZ MF 56356; 1 paratype R. Houart coll.

LOCALITE TYPE : Sud de la Nouvelle-Calédonie, R.V. "Vauban" programme SMIB, St. DW18, 338 m, 23°42'S, 167°59'E, B. Richer de Forges-ORSTOM coll. 23 Mai 1987.

AUTRES LOCALITES : "Programme SMIB": St. DW14, 246 m, 23°40'S, 168°00'E, 4 coqs, 1 sp; St. DW17, 238 m, 23°41'S, 167°59'E, 2 coqs; St. DW20, 280 m, 23°40'S, 168°00'E, 1 coq; CHALCAL 2: ST. DW79, 243 m, 23°41'S, 168°00'E, 1 coq, 2 sps.

MATERIAL STUDIED: Holotype and 4 paratypes MNHN; 1 paratype AMS C155096; 1 paratype NMNZ MF 56355; 1 paratype R. Houart coll.

TYPE LOCALITY : New Caledonia, Grand récif Sud, "programme LAGON" R.V. "Vauban", St. 387 bis, 222 m, 22°39'S, 167°07'E, B. Richer de Forges-ORSTOM coll. 22 Jan. 1985.

OTHER LOCALITIES : MUSORSTOM 4: St. DW203, 105-110 m, 22°36'S, 167°05'E, 1 sh; St. 205, 140-160 m, 22°38'S, 167°07'E, 3 shs and 1 sp; "programme LAGON": St. 370, 127 m, 33°38'S, 167°05'E, 1 sh; St. 387, 225 m, 22°39'S, 167°07'E, 1 sh.

DESCRIPTION : Shell small for the genus, elongate. Spire high, consisting of 2 nuclear whorls and 6 teleoconch whorls. Protoconch rounded and glossy. Teleoconch whorls elongate and convex. Suture impressed. Last whorl bearing 3 slightly frondose varices ornamented with 3 major frondose open and short spines; occasional presence of a small intermediate spinelet. Shoulder and anterior spine largest, medium spine narrower and shorter. Intervarical axial sculpture consisting of 2, rarely 3, elongate nodes. Spiral sculpture of numerous scabrous cords and threads. Aperture roundly-ovate. Columellar lip narrow and smooth, adherent to the shell but slightly detached anteriorly. Anal notch large and shallow, outer apertural lip slightly erect and crenulate, briefly striate inside.

Siphonal canal long and slender, narrowly open, slightly bent backwards; ornamented with a short acute spine at the middle, preceded by 2 or 3 short spinelets and bearing occasionally an additional short, open spinelet, almost situated at the tip of the siphonal canal. Colour bluish-white to light brown with darker coloured spines. Size up to 29 mm in length.

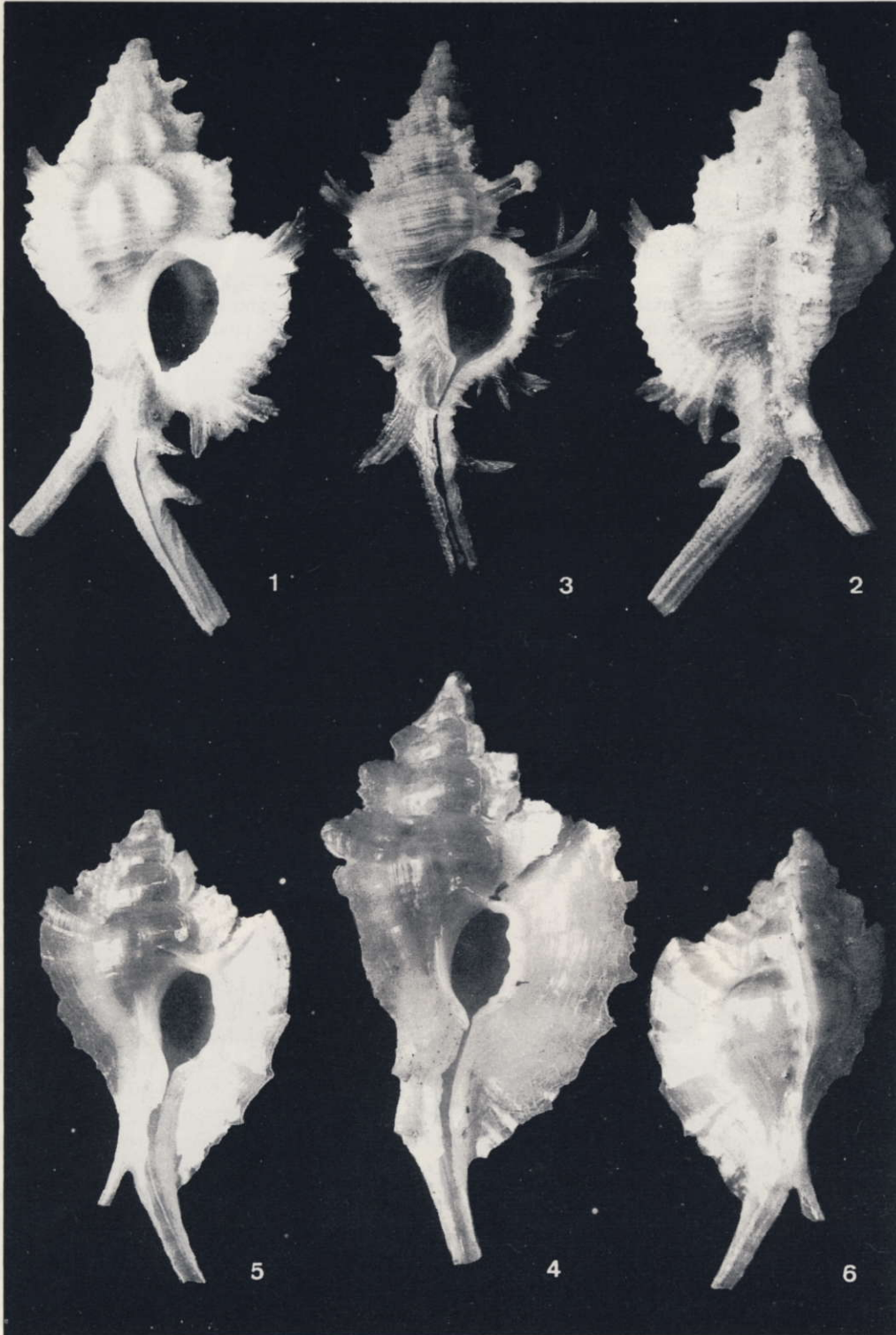
DISCUSSION : This new species may be compared with *Chicoreus boucheti* Houart, 1983, which is now known from several specimens that agree well with the holotype, and from which *C. paucifrons* differs in being more elongate with shallower axial sculpture and shorter, somewhat palmate spines; the protoconch is more elongate, not subcarinate and ending with a different terminal varix, being rounded and not angulate like in *C. boucheti*; the columellar lip is narrower and the shell is smaller although having one additional teleoconch whorl.

Chicoreus subpalmatus Houart, 1988
(Figs. 1, 2, 15)

MATERIAL STUDIED : Holotype and 10 paratypes MNHN; 1 paratype AMNH 225999; 1 paratype AMS C 155097; 1 paratype NMNZ MF 56356; 1 paratype R. Houart coll.

TYPE LOCALITY : South of New Caledonia, R.V. "Vauban" programme SMIB, St. DW18, 338 m, 23°42'S, 167°59'E, B. Richer de Forges-ORSTOM coll. 23 May 1987.

OTHER LOCALITIES : "Programme SMIB": St. DW14, 246 m, 23°40'S, 168°00'E, 4 shs, 1 sp; St. DW17, 238 m, 23°41'S, 167°59'E, 2 shs; St. DW20, 280 m, 23°40'S, 168°00'E, 1 sh; CHALCAL 2: ST. DW79, 243 m, 23°41'S, 168°00'E, 1 sh, 2 sps.



Figs. 1-2. *Chicoreus subpalmatus* Houart,1988. Holotype, 30X13.9 mm.
3. *Chicoreus paucifrondosus* Houart,1988. Holotype, 28.7X15 mm.
4-6. *Pterynotus fulgens* Houart,1988.
4. Holotype, 25.5X12.8 mm
5-6. Paratype MNHN, 20.2X10.1 mm.

DESCRIPTION : Coquille petite pour le genre. Spire haute, qui consiste en un nucléus de 1,3/4 à 2 tours et une téléoconque de 5 tours. La protoconque est large et paucispirale, terminée par une fine varice en forme de fine lame dressée.

Les tours de téléoconque sont arrondis. La suture est marquée. Le dernier tour porte 3 varices arrondies ornées de courtes feuilles palmées; les plus hautes et les plus basses feuilles sont larges; les petites épines intermédiaires généralement ouvertes. L'autre sculpture axiale consiste en 2 forts noeuds intervaricaux. La sculpture spirale est faite de nombreuses cordes de tailles égales et occasionnellement un petit filament intermédiaire supplémentaire. L'ouverture est ovale. la lèvre columellaire est lisse, adhérente à la coquille, légèrement détachée sur l'antérieur. L'encoche anale est petite. La lèvre de l'ouverture extérieure est fortement dressée, crénelée et brièvement striée à l'intérieur.

Le canal siphonal est long et fin, courbé sur le dos et fortement courbé sur la droite; ses ornementations consistent en 1 ou 2 petites épines sur sa partie postérieure. La couleur est blanchâtre, jaunâtre ou rosâtre avec de pâles noyaux et varices axiales, le canal siphonal et les feuilles sont de couleur plus foncée. La taille dépasse 30 mm.

DISCUSSION : *Chicoreus boucheti* est la seule avec laquelle cette nouvelle espèce peut être comparée, et quoique égale, la grande protoconque paucispirale atteste un même développement intracapsulaire, la morphologie de la téléoconque est suffisamment distincte pour séparer les deux espèces. Trouvées à la même profondeur, elles ont la même zone de distribution, *C. boucheti* est plus épineuse et plus grande, la suture des tours est marquée, la sculpture spirale est plus irrégulière et délicate. L'ouverture de *C. boucheti* a une lèvre columellaire plus large, une lèvre extérieure légèrement érigée avec la sculpture de la face intérieure plus faible et plus irrégulière.

Pterynotus levii Houart, 1988 (Figs. 7,8,18)

MATERIEL ETUDIE : L'hotype et 1 paratype du MNHN.

LOCALITE TYPE : Nouvelle-Calédonie, R.V. "Jean Charcot" BIOCAL, St. DW08 435 m, 20°34'S, 166°54'E, Bouchet, Métivier et Richer de Forges coll. 12 Août 1985.

DESCRIPTION : Coquille allongée, petite pour le genre. La spire est haute et coupante, elle consiste en un nucléus de 1,1/2 tours et une téléoconque de 6 tours. La protoconque est paucispirale, petite, arrondie et brillante. Les tours de téléoconque sont allongés et fusoides. La suture est marquée. Le dernier tour porte 3 larges varices en forme d'ailes, étendu à l'extrémité du canal siphonal et joint aux ailes du tour précédent. La sculpture axiale intervaricale consiste en un nodule allongé, dénudé et visible. L'autre sculpture axiale est faite de nombreuses et fines stries de croissance. La sculpture spirale de basses et irrégulières cordes; chaque corde s'étend sur les varices et commencent à être plus apparentes sur la face dorsale des ailes varicales. L'ouverture est fortement ovale et étroite. La lèvre columellaire est lisse et adhère complètement à la coquille. L'encoche anale est large et à peine visible. La lèvre extérieure est lisse. Le canal siphonal est long et très légèrement recourbé distalement. La couleur est uniformément blanche.

DISCUSSION : Superficiellement similaire aux espèces des Caraïbes ou d'Est Atlantique comme *Pterynotus phaneus* (Dall, 1889), *P. guesti* Harasewych et Jensen, 1979 ou *P. atlantideus* Bouchet et Warén, 1985, cette nouvelle espèce peut être comparée avec *P. laetifica flemingi* Beu, 1967 et *P. fulgens* Houart, 1988. Elle diffère des deux par son ouverture plus étroite, sa sculpture spirale obsolète et peu profonde, ses ailes varicales larges et sa protoconque deux fois plus petite.

Cette espèce a été dédiée au professeur C. Lévi, chef de mission scientifique de la croisière BIOCAL, au cours de laquelle le matériel a été collecté.

DESCRIPTION : Shell small for the genus. Spire high, consisting of 1 3/4 to 2 nuclear whorls and 5 teleoconch whorls. Protoconch large and paucispiral, ending a thin, blade-like erect terminal varix.

Teleoconch whorls rounded. Suture impressed. Last whorl bearing 3 rounded varices ornamented with short palmate fronds; uppermost and lowermost fronds largest; intermediate small spinelets broadly open. Other axial sculpture consisting of 2 strong intervarical nodes. Spiral sculpture of numerous equal-sized cords and occasionally one small supplementary intermediate thread. Aperture ovate. Columellar lip smooth, adherent to the shell, slightly detached anteriorly. Anal notch small. Outer apertural lip strongly erect, crenulate and briefly striate inside.

Siphonal canal long and slender, dorsally bent and strongly curved to the right; its ornamentation consisting of 1 or 2 small spinelets on its posterior part. Colour whitish, yellowish or pinkish with paler axial nodes and varices, and darker coloured fronds and siphonal canal. Size up to 30 mm in length.

DISCUSSION : *Chicoreus boucheti* is the only species to which this new species may be compared, and even though the large and paucispiral protoconch, attesting of an intracapsular development, is the same, the teleoconch morphology is sufficiently distinct to separate both species. Found at the same depth and having the same distribution area, *C. boucheti* is more spinose and larger, the suture of the whorls is appressed, the spiral sculpture is more irregular and delicate. The aperture of *C. boucheti* has a broader columellar lip, a slightly erect outer lip with the sculpture of the inner side being weaker and more irregular.

MATERIAL STUDIED : Holotype and 1 paratype MNHN.

TYPE LOCALITY : New Caledonia, R.V. "Jean Charcot" BIOCAL, St. DW08 435 m, 20°34'S, 166°54'E, Bouchet, Métivier and Richer de Forges coll. 12 Aug. 1985.

DESCRIPTION : Shell small for the genus, elongate. Spire high and acute, consisting of 1 1/2 nuclear whorls and 6 teleoconch whorls. Protoconch paucispiral, small, rounded and glossy. Teleoconch whorls elongate and fusoid. Suture impressed. Last whorl bearing 3 broad winglike varice, extending to the extremity of the siphonal canal and joined to the wings of preceding whorl. Interverical axial sculpture consisting of one small, barely visible, elongate node. Other axial sculpture of numerous fine growth striae. Spiral sculpture of low and irregular cords; each cord extending on the varices, being more apparent on the dorsal side of the varical wings. Aperture strongly ovate and narrow. Columellar lip completely adherent to the shell and smooth. Anal notch barely visible and large. Outer aperture lip smooth. Siphonal canal moderately long and very slightly distally recurved. colour uniformly white.

DISCUSSION : Superficially similar to Caribbean or eastern Atlantic species like *Pterynotus phaneus* (Dall, 1889), *P. guesti* Harasewych and Jensen, 1979 or *P. atlantideus* Bouchet and Warén, 1985, this new species may be compared with *P. laetifica flemingi* Beu, 1967 and *P. fulgens* Houart, 1988. From both it differs by its much narrower aperture, shallower to obsolete spiral sculpture, wider varical wings and twice smaller protoconch.

The species is named after Prof. C. Lévi, senior scientist of the BIOCAL cruise, during which the material was collected.



Figs. 7-8. *Pterynotus levii* Houart, 1988. 19.1X14.8 mm.
9-11. *Ponderia caledonica* Houart, 1988. Holotype, 15.1X13 mm
11-12. *Ponderia magna* Houart, 1988. Holotype, 19.2X13.9

Pterynotus fulgens Houart, 1988

(Figs. 4-6, 17)

MATERIEL ETUDIE : L'holotype et 8 paratypes MNHN; 1 paratype AMNH 226000; 1 paratype AMS C 155098; 1 paratype MNMZ MF 56357; 1 paratype R. Houart coll.

LOCALITE TYPE : Nouvelle-Calédonie, R.V. "Vauban" MUSORSTOM 4, St. DW230, 390-420 m, 22°52'S, 167°12'E, Bouchet et Richer de Forges coll., 30 Sept 1985.

AUTRES LOCALITES : "Programme SMIB": St. DW22, 503 m, 23°03'S, 167°19'E, 3 sps; CHALCAL 2: St. DW76, 470 m, 23°41'S, 167°45'E, 1 coq.; BIOCAL: St. DW46, 570-610 m, 22°53'S, 167°17'E, 1 coq. 1sp; MUSORSTOM 4: St. DW181, 350 m, 18°57'S, 163°22'E, 2 coqs; St. CP193, 415 m, 18°56'S, 163°23'E 1 sp; St. CP195, 465 m, 18°55'S, 163°22'E, 1 sp; St. DW223, 545-560 m, 22°57'S, 167°30'E, 1 coq; MUSORSTOM 5: St. 320, 315 m, 22°25'S, 159°13'E, 1 coq.

DESCRIPTION : Coquille petite de taille moyenne pour le genre. Spire haute, qui consiste en un nucléus de 1,1/2 à 1,3/4 tour et une téléoconque de 5 ou 7 tours. La protoconque est paucispirale, arrondie et brillante. Les tours de téléoconque sont arrondis et allongés. La suture est marquée. Le dernier tour porte 3 fines varices en forme d'aile, qui se recouvrent légèrement sur le tour précédent. La sculpture intervaricale consiste en un nodule vraiment profond presque obsolète sur chaque tour. La sculpture spirale de 5 à 6 basses et profondes cordes, plus évidentes sur la surface dorsale des ailes varicales. L'ouverture est ovale et arrondie. La lèvre columellaire est étroite, légèrement détachée antérieurement et adhérente au dessus, elle est lisse. L'encoche anale large et profonde, est délimitée par un petit denticule profond sur sa droite. La lèvre de l'ouverture est légèrement érigée, lisse, intérieurement ornée par 4 ou 5 profonds ou quelquefois distincts petits denticules, sa partie arrière est la plus large. Le canal siphonal est long, étroitement ouvert et légèrement courbé sur la droite. La couleur est blanchâtre avec quelques taches de marron-vif, plus précisément sur l'épaule, sur la lèvre de l'ouverture et sur le canal siphonal. La taille est de 15 à 30 mm.

DISCUSSION : L'espèce japonaise *Pterynotus vespertilio* (Kira, 1959) lui est quelquefois apparentée mais diffère par ses ailes varicales plus pointues et écaillées, spécialement à la base du canal siphonal et sur l'épaule, où l'aile est produite dans une épine longue et pointue, rayée par un canal ouvert peu profond sur sa surface couverte; les ailes varicales sont aussi plus confuses et laminées ventralement pour *P. vespertilio* et la sculpture axiale est moins profonde et plus nombreuse, elle consiste en 3 à 5 très faibles et peu profondes rides. *P. laetifica* Finlay, 1930, un espèce fossile du Miocène de Nouvelle Zélande est plus grande avec une longueur d'environ 65 mm; les tours sont plus anguleux; l'ouverture est grande avec une lèvre columellaire large; le canal siphonal est rectiligne et les ailes varicales sont épaisses. *P. laetifica flemingi* Beu, 1967, décrit en provenance de Nouvelle-Zélande est un fossile du Pliocène mais quelques spécimens vivants ont été récemment enregistrés (Beu, 1970), ils diffèrent par leur grandeur, leur ouverture plus ovale et non denticulée, leurs tours plus anguleux avec un fort noyau axial; les cordes spirales sont plus nombreuses et plus apparentes, les ailes varicales sont épaisses. *P. kaiparaensis* Fleming, 1962, une autre espèce du Miocène de Nouvelle-Zélande, n'est pas apparentée.

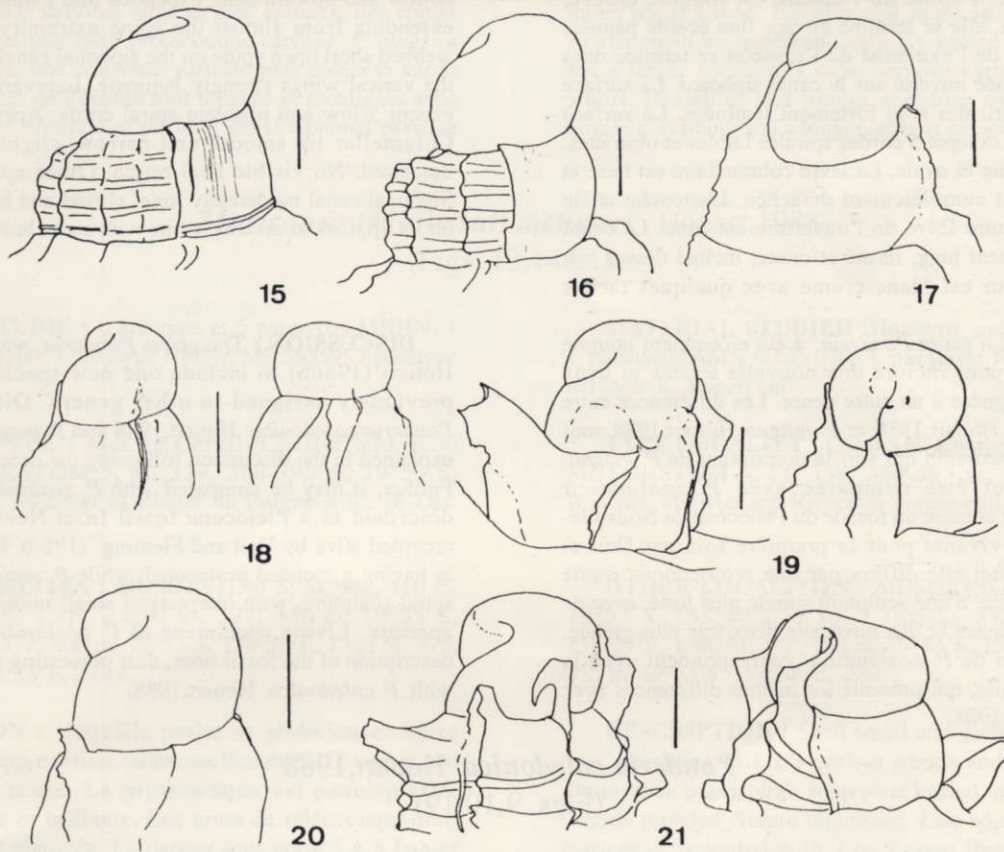
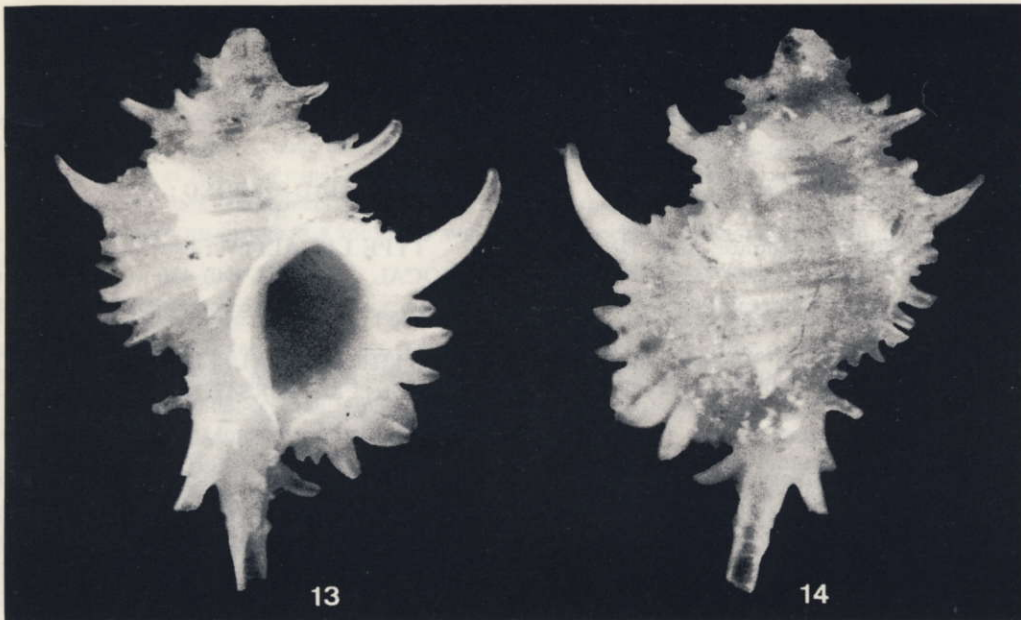
MATERIAL STUDIED : Holotype and 8 paratypes MNHN; 1 paratype AMNH 226000; 1 paratype AMS C 155098; 1 paratype NMNZ MF 56357; 1 paratype R. Houart coll.

TYPE LOCALITIES : New Caledonia, R.V. "Vauban" MUSORSTOM 4, St. DW230, 390-420 m, 22°52'S, 167°12'E, Bouchet and Richer de Forges coll., 30 Sept 1985.

OTHER LOCALITIES : "Programme SMIB": St. DW22, 503 m, 23°03'S, 167°19'E, 3 sps; CHALCAL 2: St. DW76, 470 m, 23°41'S, 167°45'E, 1 sh; BIOCAL: St. DW46, 570-610 m, 22°53'S, 167°17'E, 1 sh, 1sp; MUSORSTOM 4: St. DW181, 350 m, 18°57'S, 163°22'E, 2 shs; St. CP193, 415 m, 18°56'S, 163°23'E 1 sp; St. CP195, 465 m, 18°55'S, 163°22'E, 1 sp; St. DW223, 545-560 m, 22°57'S, 167°30'E, 1 sh; MUSORSTOM 5: St. 320, 315 m, 22°25'S, 159°13'E, 1 sh.

DESCRIPTION : Shell small to medium-sized for the genus. Spire high, consisting of 1 1/2 to 1 3/4 nuclear whorls and 5 to 7 teleoconch whorls. Protoconch paucispiral, rounded and glossy. Teleoconch whorls roundly-elongate. Suture impressed. Last whorl bearing 3 winglike and thin varices, slightly overlapping these of preceding whorl. Intervarical sculpture consisting of one very shallow almost obsolete node on each whorl. Spiral sculpture of 5 to 6 low and shallow cords, more conspicuous on dorsal surface of varical wings. Aperture ovate to roundly-ovate. Columellar lip narrow, slightly detached anteriorly and adherent above, smooth. Anal notch large and shallow, delimited by a small and shallow denticle on its right. Outer apertural lip slightly erect, smooth, interiorly ornamented with 4 to 5 shallow or sometimes distinct small denticles, posterior one largest. Siphonal canal long, narrowly open and slightly curved to the right. Colour whitish with some light brown blotches, especially on the shoulder, on the outer apertural lip and on the siphonal canal. Size from 15 to 30 mm in length.

DISCUSSION : The Japanese *Pterynotus vespertilio* (Kira, 1959) is somewhat related but differs by its more pointed and scalloped varical wings, especially at the base of the siphonal canal and at the shoulder, where the wing is produced into a long and pointed spine, grooved by a shallow open channel on its leading surface; the varical wings are also more ventrally intricately laminate for *P. vespertilio* and the axial sculpture is shallower and more numerous, consisting of 3 to 5 very low and shallow ridges. *P. laetifica* Finlay, 1930, a Miocene New Zealand fossil species is much larger with a length of about 65 mm; the whorls are more angulate; the aperture is larger with a broader columellar lip; the siphonal canal is straight and the varical wings are thicker. *P. laetifica flemingi* Beu, 1967, described as a Pliocene fossil from New Zealand but of which living specimens were recently recorded (Beu, 1970), differs by its larger, more ovate and non denticulate aperture, its more angulate whorls with a stronger axial node; the spiral cords are more numerous and more apparent and the varical wings are thicker. *P. kaiparaensis* Fleming, 1962, another New Zealand Miocene species is not related.



Figs. 13-14. *Muricopsis (Murexsul) metivieri* Houart, 1988. Holotype, 9.9X7.4 mm.
 Figs. 15-21. Protoconques (échelle: 0.5 mm.). Protoconchs (scale: 0.5 mm.).

- 15. *Chicoreus subpalmatus* Houart, 1988
- 16. *Chicoreus paucifronsus* Houart, 1988
- 17. *Pterynotus fulgens* Houart, 1988
- 18. *Pterynotus levii* Houart, 1988
- 19. *Ponderia caledonica* Houart, 1988
- 20. *Ponderia magna* Houart, 1988
- 21. *Muricopsis (Murexsul) metivieri* Houart, 1988.

Ponderia magna Houart, 1988
(Figs. 11, 12, 20)

MATERIEL ETUDIE : Holotype et 1 paratype MNHN.

LOCALITE TYPE : Nouvelle-Calédonie, R.V. "Jean-Charcot", BIOCAL, St. DW44, 440-450 m, 22°47'S, 167°14'E, Bouchet, Métivier et Richer de Forges coll. 30 Août 1985.

AUTRES LOCALITES : Mer de Corail: Chesterfield, R.V. "Coriolis" MUSORSTOM 5, St. 338, 540-580 m, 19°52'S, 158°40'E.

DESCRIPTION : Coquille de taille moyenne pour le genre. La spire est haute, elle consiste en un nucléus de 1,1/2 tours et une téléoconque de 4 tours. La protoconque est paucispirale, ronde, brillante et lisse. Les tours de téléoconque sont légèrement convexes. La suture est marquée. Le dernier tour porte 3 varices palmées et laminées; l'épine de l'épaule est longue, creuse, ascendante et inclinée, elle se termine en une fine écaille palmée, qui s'allonge à partir de l'extrémité de l'épine et se termine dans une courte épine palmée ouverte sur le canal siphonal. La surface couverte des ailes varicales sont fortement laminées. La surface intervaricale est lisse, excepté 5 cordes spirales faibles et obsolètes. L'ouverture est arrondie et ovale. La lèvre columellaire est lisse et étroite, légèrement et complètement détachée. L'encoche anale n'est pas visible. L'autre lèvre de l'ouverture est lisse. Le canal siphonal est modérément long, fermé et creux, incliné dessus son extrémité. La couleur est blanc-crème avec quelques taches marron.

DISCUSSION : Le genre *Ponderia* a été récemment nommé par Houart, (1986b) pour inclure une nouvelle espèce et deux espèces autrefois assignées à un autre genre. Les différences entre *Ponderia caledonica* Houart, 1988 et *P. magna* Houart, 1988 sont expliquées dans la discussion qui suit la description de *P. magna*. Toutefois, elle peut être comparée avec *P. zealandica* (Hutton, 1873), décrite comme un fossile du Pléiocène de Nouvelle-Zélande et récoltée vivante pour la première fois par Dell et Fleming, (1964), duquel elle diffère par une protoconque ronde tandis que *P. zealandica* a une sculpture spirale plus forte, avec de petits noeuds intervaricaux et une ouverture deux fois plus grande. Les espèces vivantes de *P. zealandica* correspondent avec la description de ce fossile, qui présente les mêmes différences avec *P. caledonica* Houart, 1988.

Ponderia caledonica Houart, 1988
(Figs. 9, 10, 19)

MATERIEL ETUDIE : L'holotype et 6 paratypes MNHN; 1 paratype AMS C155099; 1 paratype NMNZ MF 56358; 1 paratype R. Houart coll.

LOCALITE TYPE : Mer de Corail: Chesterfield, R.V. "Coriolis", MUSORSTOM 5, St. 278, 355 m, 19°54'S, 158°38', Bouchet, Métivier et Richer de forges coll. 20 Oct. 1986.

AUTRES LOCALITES : MUSORSTOM 5: St. 337, 412-430 m, 19°54'S, 158°38'E, 1 sp, 2 cqs; St. 362, 410 m, 19°54'S, 158°40'E, 1 sp; St. 372, 400 m 19°53'S, 158°39'E, 1sp, 2cqs; St. 379-400 m, 19°53'S, 158°40'E, 2 cqs.

DESCRIPTION : Coquille de taille moyenne pour le genre. Spire haute, qui consiste en un nucléus de 1,1/2 tour et une téléoconque de 4,1/2 à 5 tours. La protoconque est paucispirale, lisse et ronde. Les tours de téléoconque sont étroitement allongés, légèrement convexes. La suture est marquée. Le dernier tour porte 3 longues épines creuses et fermées, fortement courbées en arrière sur l'extrémité. Chaque varice s'élargit dans une fine sangle, s'étendant de l'extrémité de l'épine de l'épaule au plus bas du quart du canal siphonal. Il n'y a pas de sculpture axiale intervaricale. La sculpture spirale consiste en 5 à 6 faibles cordes très peu profondes,

MATERIAL STUDIED : Holotype and 1 paratype MNHN.

TYPE LOCALITY : New Caledonia, R.V. "Jean-Charcot", BIOCAL, St. DW44, 440-450 m, 22°47'S, 167°14'E, Bouchet, Métivier and Richer de Forges coll. 30 Aug. 1985.

OTHER LOCALITIES : Coral Sea: Chesterfield, R.V. "Coriolis" MUSORSTOM 5, St. 338, 540-580 m, 19°52'S, 158°40'E.

DESCRIPTION : Shell medium-sized for the genus. Spire high, consisting of 1 1/2 nuclear whorls and 4 teleoconch whorls. Protoconch paucispirale, rounded, glossy and smooth. Teleoconch whorls slightly convex. Suture impressed. Last whorl bearing 3 webbed and laminate varices; shoulder spine long, hollow and upward bent, expended into a thin scalloped webbing, extending from almost the spine extremity and ending into a webbed short open spine on the siphonal canal. Leading surface of the varical wings strongly laminate. Intervarical surface smooth, except 5 low and obsolete spiral cords. Aperture roundly ovate. Columellar lip smooth and narrow, slightly and completely detached. No visible anal notch. Other apertural lip smooth. Siphonal canal moderately long, closed and hollow, dorsally bent on its tip. Colour creamy-white with some brown blotches.

DISCUSSION : The genus *Ponderia* was recently named by Houart (1986b) to include one new species and two species previously assigned to other genera. Differences between *Ponderia caledonica* Houart, 1988 and *P. magna* Houart, 1988 are explained in the discussion following the description of *P. magna*. Further, it may be compared with *P. zealandica* (Hutton, 1873), described as a Pleiocene fossil from New Zealand and first recorded alive by Dell and Fleming (1964), from which it differs in having a rounded protoconch while *P. zealandica* has stronger spiral sculpture, with intervarical small nodes and a twice larger aperture. Living specimens of *P. zealandica* agree with the description of the fossil ones, thus presenting the same differences with *P. caledonica* Houart, 1988.

MATERIAL STUDIED : Holotype and 6 paratypes MNHN; 1 paratype AMS C155099; 1 paratype NMNZ MF 56358; 1 paratype R. Houart coll.

TYPE LOCALITY : Coral Sea: Chesterfield, R.V. "Coriolis", MUSORSTOM 5, St. 278, 355 m, 19°54'S, 158°38', Bouchet, Métivier and Richer de forges coll. 20 Oct. 1986.

OTHER LOCALITY : MUSORSTOM 5: St. 337, 412-430 m, 19°54'S, 158°38'E, 1 sp, 2 shs; St. 362, 410 m, 19°54'S, 158°40'E, 1 sp; St. 372, 400 m 19°53'S, 158°39'E, 1sp, 2shs; St. 379-400 m, 19°53'S, 158°40'E, 2 shs.

DESCRIPTION : Shell medium-sized for the genus. Spire high, consisting of 1 1/2 nuclear whorls and 4 1/2 to 5 teleoconch whorls. Protoconch paucispiral, smooth and rounded. Teleoconch whorls narrowly-elongate, slightly convex. Suture impressed. Last whorl bearing 3 long, hollow and closed spines, strongly backwards curved on the tip. Each varix is expanded into a thin webbing, extending from the extremity of the shoulder spine to the lowermost quarter of the siphonal canal. No axial intervaricale sculpture. Spiral sculpture consisting of 5 to 6 low and very shallow cords, more conspicuous on the dorsal side of the varical

plus évident sur la face dorsale des ailes varicales. L'ouverture est ronde. La lèvre columellaire est lisse, complètement détachée de la coquille. L'encoche anale n'est pas visible. L'ouverture extérieure de la lèvre est légèrement érigée et lisse. Le canal siphonal est modérément long, fermé et creux, très légèrement courbé sur la droite. La couleur est blanchâtre ou crème. La longueur de l'holotype est de 19.4 mm.

DISCUSSION : Cette nouvelle espèce diffère de *Ponderia caledonica* Houart, 1988, par ses ailes varicales larges et non-écaillées, avec plus de surface couverte par de fines lamelles. L'ouverture de *P. magna* est plus ronde; le canal siphonal est rectiligne et les épines de l'épaule sont longues et beaucoup plus inclinées en arrière. *P. zealandica* (Hutton, 1873) a les mêmes différences tout en ayant une protoconque aussi ronde qu'épaulée, et une surface intervaricale lisse. Elle est facilement séparable des deux autres espèces de *Ponderia* nommées *P. canaliferus* (Sowerby, 1841) et *P. abies* Houart, 1986. *P. canaliferus* a une grande ouverture, des tours plus épaulés avec des boutons intervaricaux, un canal siphonal large et plus épineux, des épines de l'épaule courtes et une forte protoconque carénée. *P. abies* a une grande ouverture, une collerette varicale plus épineuse sur le dernier tour, les épines de l'épaule sont longues et rectilignes avec une palmure presque obsolète et un long canal siphonal presque lisse.

***Muricopsis (Murexsul) metivieri* Houart, 1988**
(Figs. 13, 14, 21)

MATERIEL ETUDIÉ : L'holotype et 5 paratypes MNHN; 1 paratype AMS C155100; 1 paratype NMNZ MF 56359; 1 paratype R. Houart coll.

LOCALITE TYPE : Mer de Corail: Chesterfield, R.V. "Coriolis" MUSORSTOM 5, St. 339, 380-395 m, 19°53'S, 158°38'E, Bouchet, Métivier et Richer de Forges coll., 16 Oct. 1986.

AUTRES LOCALITES : MUSORSTOM 5: St. 362, 410 m, 19°53'S, 158°40'E, 1 sp, 2 cqs; St. 371, 350 m, 19°55'S, 158°38'E, 1 cq; St. 372, 400 m, 19°53'S, 158°39'E, 1 sp; St. 378, 355 m, 19°54'S, 158°38'E, 2 cqs.

DESCRIPTION : Coquille petite et globuleuse. Spire modérément basse, qui consiste en un nucléus de 1,1/2 tour et une téléoconque de 4 tours. La protoconque est paucispirale, quelquefois carénée et brillante. Les tours de téléoconque sont ronds. La suture est marquée. Le dernier tour porte 5 à 6 faibles varices ornées avec 7 à 9 épines courtes, larges, ouvertes et coupantes; l'épine de l'épaule est usuellement longue et les épines antérieures quelquefois jointes à chaque suivante. Il n'y a pas de sculpture axiale intervaricale. La sculpture spirale consiste en 7 à 9 cordes squameuses, elle forment des épines quand elle croisent les varices; il y a 2 ou 3 basses cordes spirales additionnelles sur l'épaule. L'ouverture est arrondie et ovale. La lèvre columellaire est lisse et détachée, elle adhère brièvement sur l'arrière. L'encoche anale n'est pas visible. La lèvre de l'ouverture extérieure est érigée et ondulée. La face intérieure de l'ouverture de la lèvre extérieure porte 6 à 7 faibles denticules. Le canal siphonal est modérément long, mince et étroitement ouvert, il porte une courte épine ouverte sur sa base. La couleur est blanc laiteux, coquille couverte par un fin periostracum brun. La taille dépasse 12.5 mm.

DISCUSSION : La nouvelle espèce est quelquefois apparentée à *Muricopsis (Murexsul) tokubei* (Nakamigawa et Habe, 1964), *M. (M.) multispinosus* (Sowerby, 1904) et *M. (M.) zonatus* (Hayashi et Habe, 1965), toutes en provenance du Japon, mais elle en diffère en étant plus allongée avec un canal siphonal plus large et en ayant une ouverture ovale et lisse; *M. zonatus* manque d'épines larges et

wings. Aperture rounded. Columellar lip smooth, completely detached from the shell. No visible anal notch. Outer apertural lip slightly erect and smooth.

Siphonal canal moderately long, closed and hollow, very slightly curved to the right. Colour whitish or creamish. Largest specimen (holotype) 19.4 mm in length.

DISCUSSION : This new species differs from *Ponderia caledonica* Houart, 1988, in having wider and non-scalloped varical wings, with more finely laminate leading surface. The aperture of *P. magna* is more rounded; the siphonal canal is straighter and the shoulder spines are longer and much more backwardly bent. From *P. zealandica* (Hutton, 1873) it differs by the same difference and in having a rounded protoconch rather than shouldered, and smooth intervarical surface. It is easily separable from the two other *Ponderia* species, namely *P. canaliferus* (Sowerby, 1841) and *P. abies* Houart, 1986. *P. canaliferus* has a larger aperture, more shouldered whorls with intervarical knobs, broader and more spinose siphonal canal, shorter shoulder spines and strongly keeled protoconch. *P. abies* has a larger aperture, a more spinose varical flange on the last whorl, straighter and longer shoulder spines with an almost obsolete webbing and a longer, almost smooth siphonal canal.

MATERIAL STUDIED : Holotype and 5 paratypes MNHN; 1 paratype AMS C155100; 1 paratype NMNZ MF 56359; 1 paratype R. Houart coll.

TYPE LOCALITY : Coral Sea: Chesterfield, R.V. "Coriolis" MUSORSTOM 5, St. 339, 380-395 m, 19°53'S, 158°38'E, Bouchet, Métivier and Richer de Forges coll., 16 Oct. 1986.

OTHER LOCALITIES : MUSORSTOM 5: St. 362, 410 m, 19°53'S, 158°40'E, 1 sp, 2 shs; St. 371, 350 m, 19°55'S, 158°38'E, 1 sh; St. 372, 400 m, 19°53'S, 158°39'E, 1 sp; St. 378, 355 m, 19°54'S, 158°38'E, 2 shs.

DESCRIPTION : Shell small and globose. Spire moderately low, consisting of 1 1/2 nuclear whorls and 4 teleoconch whorls. Protoconch paucispiral, somewhat keeled and glossy. Teleoconch whorls rounded. Suture impressed. Last whorl bearing 5 to 6 low varices ornamented with 7 to 9 short, broadly open and blunt spines; shoulder spine usually longest and anterior spines sometimes joined on each other. No intervarical axial sculpture. Spiral sculpture consisting of 7 to 9 squamous cords, forming spines where they cross the varices; 2 or 3 additional lower spiral cords on the shoulder. Aperture roundly ovate. Columellar lip smooth and detached, briefly adherent posteriorly. Anal notch almost undistinguishable. Outer apertural lip erect and undulate. Inner side of outer apertural lip bearing 6 to 7 low denticles.

Siphonal canal moderately long, slender and narrowly open, bearing one short open spine on its base. Colour milky white, shell covered with a thin brown periostracum. Size up to 12.5 mm.

DISCUSSION : The new species is somewhat related to *Muricopsis (Murexsul) tokubei* (Nakamigawa and Habe, 1964), *M. (M.) multispinosus* (Sowerby, 1904) and *M. (M.) zonatus* (Hayashi and Habe, 1965), all from Japan, but it differs in being more elongate with a broader siphonal canal and in having an ovate and smooth aperture; *M. zonatus* lack the typical broad and

émoussées typiques de la nouvelle espèce et a une protoconque ronde deux fois plus petite.

L'espèce à été dédiée au Dr. Bernard Métivier du MNHN, à bord du R.V. "Coriolis" durant la croisière MUSORSTOM 5.

REMERCIEMENTS : Je suis particulièrement redevable au Dr. P. Bouchet (MNHN) pour l'opportunité qui m'a été donnée d'étudier ce matériel et pour ses critiques à la relecture de ce manuscrit. Mes sincères remerciements vont aussi au Dr. E. H. Vokes (Tulane University) pour ses remarques bienvenues et ses suggestions sur le manuscrit, ainsi qu'aux Dr. W.O. Cernohorsky (Auckland Inst. et Mus.), Mr. B.A. Marshall (NMNZ) et au Dr. P.A. Maxwell (New Zealand Geol. Surv.) pour leur plus profitable assistance en me fournissant les types et autres matériels pour les comparaisons.

blunt spines of the new species and has a twice smaller, rounded protoconch.

The species is named for Dr. Bernard Métivier from MNHN, on board of the R.V. "Coriolis" during the MUSORSTOM 5 cruise.

ACKNOWLEDGEMENTS : - I am most indebted to Dr. P. Bouchet (MNHN) for the opportunity to study this material and for critical review of the manuscript. My sincerest thanks also to Dr. E. H. Vokes (Tulane university) for her welcome remarks and suggestions on the manuscript and to Dr. W.O. Cernohorsky (Auckland Inst. and Mus.); Mr. B.A. Marshall (NMNZ) and Dr. P.A. Maxwell (New Zealand Geol. Surv.) for the most valuable assistance in sending me types and other material for comparison.

REFERENCES

Beu, A.G. 1970. New Zealand gastropod molluscs of the genus *Pteropurpura* Jousseume. Trans. Roy Soc. N.Z., Biol. Sci., 12(12): 133-143.

Dall, R.K. and C.A. Fleming, 1964. An example of *Pterynotus zealandiscus* (Hutton) living in Cook Strait. Rec. Domin. Mus., 5(1): 1-2.

Houart, R. 1983. Three new tropical muricacean species (Gastropoda: Muricidae). Venus. Jap. Jour. Malac., 42(1): 26-33.

Houart, R. 1968a ("1985"). Mollusca Gastropoda: Noteworthy Muricidae from the Pacific Ocean, with description of seven new species, in: Résultats des Campagnes MUSORSTOM I & II, Philippines (1976, 1980). Mém. Mus. natn. Hist. nat., Paris, 133: 427-455 (issued 31 March).

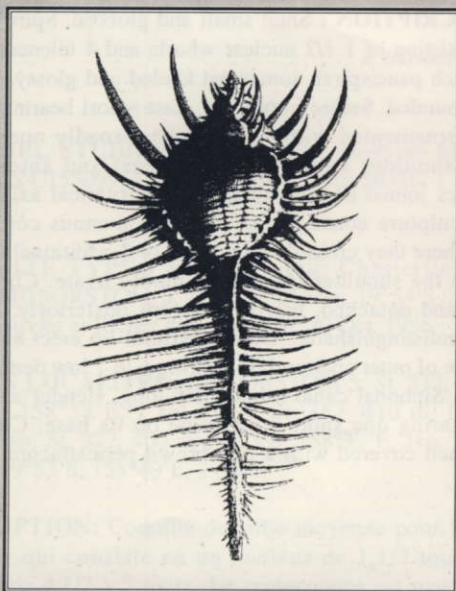
Houart, R. 1986b. *Ponderia* gen. nov. with discussion of related genera, and description of *Ponderia abies* sp. nov. (Gastropoda: Muricidae: Muricinae). Apex. Inf. Sc. Soc. Belge Malac., 1(3):88-92.

Houart, R. 1987a ("1986"). Description of three muricid gastropods from the South-Western Pacific Ocean with comments on new geographical data. Bull. Mus. natn. Hist. nat., Paris, 4 sér., 8: 757-767 (issued 5 June).

Houart, R. 1987b. Description of four new species of Muricidae (Mollusca: Gastropoda) from New Caledonia. Venus. Jap. Jour. Malac., 46(4): 202-210.



BOURSE INTERNATIONALE DE COQUILLAGES ET FOSSILES



OTTMARSHEIM

SAMEDI 19 - DIMANCHE 20 SEPTEMBRE 1992

DE 9 A 12 H ET DE 14 A 18 H

L'ASSOCIATION FRANÇAISE DE CONCHYLIOLOGIE

SECTION EST

est heureuse de vous inviter à participer à la

13^{ème} BOURSE INTERNATIONALE
DE COQUILLAGES ET DE FOSSILES

Qui aura lieu les 19 & 20 SEPTEMBRE 1992
dans la Salle Polyvalente d'OTTMARSHEIM

Véritable shell show des trois frontières, notre manifestation est devenue un rendez-vous important pour les collectionneurs et les amoureux de la coquille (57 exposants et plus de 1000 visiteurs en 1991).

- 200 m de tables disponibles,
- Restauration sur place, (Par réservation)
- Parking assuré,
- Prix du mètre de table : 40 F.F.

RENSEIGNEMENT ET INSCRIPTION

PEZZALI Lucien	RIOUAL Michel
1, rue de la Charme	2, rue des Vergers
90400 - DORMANS	68490 - OTTMARSHEIM
Tel: 84.56.08.26	Tel: 89.26.16.43

Nerita filosa est-elle une espèce du Sud-Mélanésien ?

Is *Nerita filosa* a South Melanesian species ?

Notes on recent and fossil Neritidae, 19

by Henk K. Mienis

Mollusc Collection, Zoological Museum,
Hebrew University of Jerusalem, Israel



Nerita filosa Reeve, 1855: spécimen de Nouvelle-Calédonie

(H.U.J. 40267) hauteur réelle 21,7 mm.



Nerita filosa Reeve, 1855: spécimen from New-Caledonia

(H.U.J. 40267) actual height 21,7 mm.

RESUME : De toute évidence *Nerita* (*Cymostyla*) *filosa* doit être une espèce de distribution sud-mélanésienne.

Dans sa monographie du Genre *Nerita*, Reeve (1855: plt. 10, figs. 48a-b) a décrit sous le nom de *Nerita filosa* une intéressante espèce nouvelle provenant de la collection de Hugh Cuming. La nérite filetée, comme il l'a populairement appelée, fut décrite de la façon suivante: "Coquille globuleusement turbinée, spire proéminente, pointue comme une aiguille, les tours de spire s'inclinant à la partie supérieure, puis convexes, portant des cannelures spirales finement réparties, lèvre épaissie intérieurement, finement crénelée, avec, de chaque côté, une dent latérale coupante, columelle lisse, finement dentelée, couleur fauve à rouille, les cannelures spirales teintées de bleu-noir." Cette description était encore suivie des remarques suivantes: "Une espèce d'une grande finesse et délicatement sculptée, cerclée de sombres cannelures semblables à du filetage, qui sont néanmoins finement divisées par une rainure, le tout sur un fond fauve à rouille."

ABSTRACT : The first evidence is provided that *Nerita* (*Cymostyla*) *filosa*. Reeve, 1855 might be a species with a South Melanesian distribution.

In his monograph of the genus *Nerita*, Reeve (1855: plt. 10, figs. 48a-b) described an interesting new species from the collection of Hugh Cuming as *Nerita filosa*. The Threaded Nerite, as he called it popularly, was described as follows: "Shell globosely turbinated, spire exerted, sharp-pointed, whorls slanting at the upper part, then convex, spirally threaded with minutely divided ridges, lip inwardly thickened, minutely crenulated, with a sharp lateral tooth on each side, columella smooth, finely toothed; rusty fawn colour, ridges delicately blue-black." This description was still followed by the following remarks: "An extremely delicate and neatly sculptured species being encircled with dark thread-like ribs, which are nevertheless minutely bisected by a groove, upon a rust fawn ground."

Aucune dimension n'était donnée, mais du fait que toutes les figures étaient généralement reproduites en taille réelle, le spécimen devrait mesurer approximativement 21x20 mm. (hxd).

Aucune localisation concernant cette espèce n'était fournie.

En dépit de la description claire et des belles figures, aucune information n'apparaît dans l'une des trois monographies se rapportant au Genre *Nerita* (Sowerby, 1883; Tryon, 1888; von Martens, 1887-1889). Tryon (1888: pl. 8, fig. 35) et von Martens (1889: pl. 15, figs. 1-2) a simplement recopié les dessins originaux de Reeve, tandis que Sowerby (1883: pl. 1 (= 463), fig. 17) a rajouté une figure dessinée très probablement d'après un autre spécimen provenant d'une localité inconnue. Dans ce dessin la couleur bleu-noir des cannelures telle que mentionnée par Reeve fait défaut.

Une recherche dans la littérature publiée plus récemment et en rapport avec les Neritidae, dans le but d'obtenir des informations supplémentaires concernant spécialement la distribution de cette espèce, n'a encore donné aucun résultat.

Lorsque l'Université Hébraïque de Jérusalem (HUJ) a reçu la très belle collection du regretté Arthur Block (England) je fus plus enthousiasmé par la présence d'un beau spécimen de *Nerita filosa* (HUJ 40267 - ex Block 8021, qui la tenait lui-même de H. Fulton).

La coquille s'accordait dans tous les détails avec la description de Reeve, excepté en ce qui concerne la couleur. Ainsi qu'il en était du spécimen de Sowerby, la couleur bleu-noir des cannelures spirales était absente. Les traces fauve à rouille si évidentes dans la figure de Sowerby, sont ici présentes sous le périostacum jaunâtre. Ses dimensions s'accordent aussi plus ou moins avec celles de (la figure de) Reeve: 21,7x19,5 mm.

Les caractéristiques de cette espèce semblent être:

- a. la columelle lisse
- b. les quatre dents columellaires dont celles du haut sont aussi les plus grandes
- c. la grande dent de l'une ou l'autre des extrémités de la couronne de dents de l'ouverture, et
- d. la couleur jaune brillante de l'intérieur de la coquille (alors que l'ouverture est blanche!).

En dépit de sa columelle lisse, je placerais *N. filosa* dans le sous-genre *Cymostyla* von Martens, 1887 telle que revue par Vermeij (1984)

Le spécimen de Block a également fourni un premier indice sur la possible distribution de cette espèce. Block et Fulton ont, l'un comme l'autre, étiqueté ce spécimen avec origine "Nouvelle Calédonie". De plus la copie par Block de la monographie des Neritidae de Tryon (1888) contient une note au crayon (d'un précédent propriétaire) sous l'entête de *N. filosa*: "Loyalty Island ?" (Iles Loayauté ?) Ces deux références semblent devoir indiquer que nous sommes en présence très probablement ici d'une espèce provenant de la région sud de la Mélanésie.

Je serais très reconnaissant aux lecteurs de *Rossiniana* qui voudraient bien s'assurer de la présence ou non de *Nerita filosa* parmi leurs nerites locales. On recherchera plus spécialement parmi les spécimens à coquille élancée, légère ou colorée de fauve, du complexe *Nerita* (*Cymostyla*) tels ceux ressemblant à *N. undata*. Toute coopération en cette matière serait très appréciée.

No dimensions were given, but as all the figures were usually reproduced at life-size, the specimen should measure approximately 21x20 mm. (hwx).

No locality was supplied for this species.

In spite of the clear description and the fine figures, no additional information turned up in any of the three other monographs dealing with the genus *Nerita* (Sowerby, 1883; Tryon, 1888; von Martens, 1887-1889). Tryon (1888: pl. 8, fig. 35) and von Martens (1889: pl. 15, figs. 1-2) simply copied the original figures from Reeve, while Sowerby (1883: pl. 1 (= 463), fig. 17) added a figure drawn most probably after an other specimen from an unknown locality. In his figure the blue-black colour of the ridges as mentioned by Reeve is wanting.

A search in more recently published literature dealing with Neritidae for additional information, especially concerning the distribution of this species, failed to yield any results.

When the Hebrew University of Jerusalem (HUJ) received the excellent shell collection of the late Arthur Block (England), I was more than pleased by the presence of a fine specimen of *Nerita filosa* (HUJ 40267 - ex Block 8021, who received it from H. Fulton).

It agrees in full detail with the description by Reeve, except for the colour. Like Sowerby's specimen it lacks the blue-black on the spiral ridges. The rusty-fawn streaks so evident in Sowerby's figure, are here present under the yellowish periostracum. Its dimensions agree also more or less with those of Reeve: 21,7x19,5 mm.

Characteristic for the species seems to be:

- a. the smooth columella
- b. the four teeth on the columella edge, of which the upper ones are the largest
- c. the large tooth at either end of the row of teeth-like ridges the aperture; and
- d. the bright yellow colour deep inside the shell (while the aperture is white!).

In spite of its smooth columella I would place *N. filosa* in the subgenus *Cymostyla* von Martens, 1887 as reviewed by Vermeij (1984).

Block's specimen provided also a first clue to the possible distribution of this species. Both Block's and Fulton's label listed New Caledonia as the origin of that specimen. In addition Block's copy of the monograph of the Neritidae by Tryon (1888) contains a pencil note (by a previous owner) under the entry of *N. filosa*: "Loyalty Islands ? These two references might indicate that we are dealing here probably with a species from the southern part of Melanesia.

I would be very pleased if readers of "Rossiniana" could check their local Nerites for the presence of *Nerita filosa*. One has to look especially for it among light or fawn coloured, slender specimens of the *Nerita* (*Cymostyla*) complex i.e. *N. indata*-like species. Any cooperation in this matter would be appreciated.

LITTERATURE

Martens, E. von, 1887-1889. Die Gattungen *Nerita* und *Neritopsis*. N. Syst.

Conch. Cab., (2) 11: 1-147, pls. 1-15. Nürnberg.

Reeve, L., 1855. Monograph of the genus *Nerita*. Conch. Icon., 9: pls. 1-19. London. Sowerby, G.B., 1883. Monograph of the genus *Nerita*. Thes. Conch., 5 (40): 105-120, pls. 1 (463) - 6 (468). London.

Tryon Jr., G.W., 1888. Monograph of the families Neritidae, Neritopsidae, Adeorbidae, Cyclostrematidae and Liotiidae. Man. Conch., 10 (1): 3-160, pls. 1-36. Philadelphia.

Vermeij, G.J., 1984. The systematic position of the Neritid prosobranch gastropod *Nerita polita* and related species. Proc. Biol. Soc. Wash., 97 (4): 688-692.



Figs. 48a-b. *Nerita filosa* Reeve, 1855: plt 10 (photocopies)

Figs. 48a-b. *Nerita filosa* Reeve, 1855: plt 10 (xeroxcopies))

Fig. 35 *Nerita filosa* Tryon, 1888: plt. 8 (photocopie)

Fig. 35 *Nerita filosa* Tryon, 1888: plt. 8 (xeroxcopie)

**L'ASSOCIATION FRANCAISE
DE CONCHYLOGIE
Section Aquitaine**

est heureuse de vous inviter à participer à son

EXPOSITION-BOURSE de COQUILLAGES

Les Samedi 17 et Dimanche 18 Octobre 92
de 9h. à 18h. sans interruption

A La Salle des Fêtes de MERIGNAC-CAPEYRON
Place Jean Jaurès à MERIGNAC

ENTREE LIBRE AU PUBLIC

Prix des tables de 1m20 : 70 F.

Réservation des tables auprès de :
M. GUIONNET - Tél : 56.20.46.45
2, Impasse de l'Olivey-33450 ST-LOUBES
M. BEGAUD - Tél : 56.97.31.58
Résid. Le Club-D8/25-33700 MERIGNAC

Restauration assurée sur place par un traiteur.

VENEZ NOMBREUX

LUTRY
Salle du Grand Pont
20-21 JUIN 92
Samedi 20. de 10h à 19h
Dimanche 21. de 10h à 13h

**11ème SALON
INTERNATIONAL
DU COQUILLAGE**
Bourse + Exposition

Entrée libre

Organisation:
Société
Internationale
de Conchyliologie

Renseignements : T.W. Baer, 1602 La Croix/Lutry, Suisse

BOURGES 18



13^{ème} SALON INTERNATIONAL EXPO-ECHANGES

* MINÉRAUX - MICROMONTAGES *

* FOSSILES - COQUILLAGES *

Organisé par le Groupe Minéralogique **Paul CLAVIER**
du Comité d'Établissement de l'AÉROSPATIALE de Bourges

SAMEDI 10 OCTOBRE 1992
DIMANCHE 11

OUVERT AU PUBLIC
de 10 h à 19 heures

CENTRE SOCIO-CULTUREL DU COMITÉ D'ÉTABLISSEMENT DE L'AÉROSPATIALE
SORTIE OUEST DE BOURGES ROUTE DE CHATEAUXROUX
SORTIE AUTOROUTE A71
..... BAR — RESTAURATION

Entrée - Table - Branchement Électrique GRATUITS
(Grand Concours sur la Présentation)

MINÉRAUX

M. BAURDRON J-Pierre
3, Allée des Rivellottes
SAINT DOULCHARD

Tél. 48.70.56.54 (sauf Juillet)

Renseignements

COQUILLAGES

M. ALLANO Robert
10, Allée du Val
SAINT DOULCHARD

Tél. 48.65.75.25 (sauf Juillet)



WORLDWIDE SPECIMEN SHELLS

Your ONE STOP Marine & Land Shell Connection

Wide Variety of Select Quality Specimens -
"Knowledgeable & Courteous Service"

Write for Free Illustrated List

Richard Goldberg / Worldwide Specimen Shells

P.O. Box 137, Fresh Meadows, N.Y., 11365, U.S.A.

Wanted: Melanesian Land Shells



SPECIMEN SHELLS SALES

* BUY * SELL * TRADE

- Worldwide Specimen Shells
- Free Price List with Size & Grade
- Satisfaction Guaranteed or Money Refunded
- Dedicated to Service, Integrity and Reliability



1094 Calle Empinado
Novato, California 94947

Dan Spelling
(415) 382-1126

"La conchiglia" a le plaisir de vous annoncer

Une classification systématique de la famille des gastéropodes Conidae au niveau générique

par A.J. da Motta

Un résumé de tous les efforts, frustrations
et échecs des taxonomistes depuis Linné
jusqu'à présent pour composer une telle classification pour des
applications pratiques. D'un seul coup d'oeil, cette source de
références compacte indique au lecteur si une espèce peut être
considérée comme valide. Le nom de l'auteur et la date de
description sont indiqués ainsi que le genre ou le sous genre auquel
l'espèce appartient et quelles autres espèces en sont proches

- * Liste de tous les genres actuels
- * Descriptions originales et nouveaux sous genres
- * Clé pour cataloguer toute espèce, récente ou fossile ou
nouvellement décrite
- * Index référencé entièrement mis à jour incluant environ 1200 taxons
- * Tous les spécimens types illustrés (plus de 80 sps), répartis sur 28
planches couleurs
- * Disponible en version Française et Anglaise.

UN OUTIL INDISPENSABLE POUR LES PROFESSIONNELS ET COLLECTIONNEURS -

Envoyez votre commande à "La Conchiglia"
adresse

Via C. Federice, 1 - 00147 Rome - ITALIE -
Format large - 28 planches couleurs - 48 pages
Couverture cartonnée: 48 US Couverture souple: 35 US....
(+frais de port et d'emballage.)

"La conchiglia" is pleased to announce

A systematic classification of the gastropod family Conidae at the generic level

by A.J. da Motta

A summing up of all the frustrating efforts and failure on the part of
taxonomists from the time of Linnaeus to the present day to devise
such a system for practical application. At a glance, this compact
source of ready reference tells the reader whether the species is
considered valid; its author's name and date described; to which
genus / subgenus it belong and which other species
are its congeners.

- * Elaboration of already extant genera
- * Original descriptions of new subgenera
- * key provided for the assignment of all species, recent fossils
and newly described ones
- * Updated full referenced index including about 1200 taxa
- * All types species illustrated (over 80 sps), arranged in 28 color
plates
- * Both French and English version

-AN INDISPENSABLE TOOL FOR WORKERS AND COLLECTORS-

Please send your order to "La conchiglia"
address:

Via C. Federici, 1 - 00147 Rome - Italy -
Large format - 28 full color plates - 48 pages.
Hard cover: US \$... 48; Soft cover: US \$... 35;
(+ postage and handl.)

NOUMEA CÔN...NECTION ! ...

Les cônes les plus rares du Caillou

NOUMEA CON...NECTION ! ...

Rares Cones in New-Caledonia

Pierre LARUE

A Gérard MILLOT
victime de sa passion

To Gérard MILLOT
victim of his passion

Nous longeons à vitesse réduite le bord de la passe de Boulari. La teinte bleu profond du tombant tranche avec les tons de vert du grand récif barrière néo-calédonien et nous informe sur la bonne trajectoire à suivre. La houle du large, peu agressive aujourd'hui, nous fait onduler avant de claquer sur les madrépores. Des gerbes de poissons-volants ricochent de part et d'autre de l'étrave. Christian, debout, vérifie les enseignures. La "pioche" accroche quinze mètres plus bas. Tout en nous équipant nous savourons le calme de ce paysage superbe, à quelques kilomètres seulement de Nouméa.

Christian, passionné de plongée, est un expert dans la collecte de "*C. merleti*", une variété néo-calédonienne du *Conus moluccensis*. C'est le docteur Yves MERLET, pionnier de l'utilisation du scaphandre autonome sur le "Caillou", décédé des suites d'un tragique accident de décompression en 1967, qui le fit connaître le premier.

Ce cône n'est pas franchement rarissime, mais sa distribution à l'extérieur du grand récif à partir de quarante-cinq mètres de fond en fait une pièce appréciée dans les échanges des conchyliologues.

Nous décidons de programmer une recherche de vingt minutes. Nous nous retrouvons vite au bord d'un tombant vertigineux caractéristique du profil de la côte ouest. Nous dégringolons le long de ce mur de corail. La lumière diminue et nous commençons à entrevoir l'étendue sablonneuse des soixante mètres marquant la fin du tombant.

Mon compagnon me montre une coulée de sable dans la paroi. Le *merleti*, chasseur nocturne, se repose le jour à l'abri de ses prédateurs, enfoui dans les sédiments. C'est là qu'il nous faut chercher. Christian ratisse avec soin, doigts écartés, paume de main vers le haut. Il soulève des nuages de poussière corallienne qui retombe vite sans troubler l'eau. L'inspection est rapide. Le temps précieux défile... Nouvelle tentative dans une petite vasque sableuse. Christian en dégage un magnifique *merleti* aux teintes flamboyant sous le pinceau de la torche. Il enfouit délicatement sa trouvaille dans une "banane" de skieur! Le fabricant serait bien étonné d'en constater l'usage aujourd'hui.

L'expérience, le "nez" et un je-ne-sais-quoi, font la différence. La prospection méthodique de toutes les poches augmente la récolte. Nous évoluons au-dessus d'un véritable "gisement". Mon décompressimètre clignote pour les paliers de neuf mètres... Il ne nous reste qu'une paire de minutes pour conclure. Christian change de technique. Il évente à coups brefs, main à plat, la bordure sablonneuse du tombant et capture le dernier.

Nous entamons la toujours lente remontée. La vie marine explose de polychromie. L'absence de vagues déferlantes nous permet de nous approcher des petits fonds et d'observer le monde du récif sans contrarier notre physiologie.

Ce type de prélèvement ne menace pas l'espèce. Tout spécimen ébréché, portant une cicatrice, ou de forme juvénile, est laissé dans son biotope. L'éloignement des sites, les conditions météorologiques pas toujours favorables et surtout la profondeur, limitent les récoltes. Les plongeurs, ici, n'ont pas droit à l'erreur :

We cruise slowly along side the edge of the BOULARI Pass. The dark blue colour of the deep distinctly differentiates with the various green tints of the Great New Caledonia Reef and indicates the direction to follow on the outer side of the barrier reef. The swell, today not very aggressive, causes the boat to roll before breaking over the coral reef. Groups of flying fish spring out from before the bow of the boat. Christian who is standing up checks for visible landmarks. The anchor is anchored 15 m deep. While all of us prepare for the dive we admire and appreciate the tranquility of the surroundings only one hour from Noumea.

Christian, a scuba diving enthusiast is an expert in finding "*C. merleti*" which is a New Caledonia variety of *Conus moluccensis*. The first person to find them was the Doctor Yves Merlet who was also one of the first to use self-contained scuba equipment here in New Caledonia. Unfortunately he died following an extremely tragic diving decompression incident in 1967.

This cone can not be considered as very rare but because it is only found on the outer side of the Great Barrier reef as of 45 m, it is most appreciated and sought after in shell exchanges.

We decided on a 20 mn diving expedition. Very quickly we found ourselves on the edge of a head-turning chasme which is typically found on the West coast. As we descend along side the coral wall, light diminishes and at 60 m we start to notice large sandy areas which indicate the end of the drop.

My friend shows me a spot where sand gently flows down between a rock face. The *merleti* cone, a night hunter, shelters from its predators during the day buried under sediment. This is exactly where we must look for them. Christian fans over the sand using his hands, palms up and fingers spread apart causing clouds of coral dust to lift which quickly return to the bottom and does not cause the water to become cloudy. The search is done quickly as precious time is running out... We try another sandy spot. Christian locates a magnificent brightly coloured *merleti* with the beam of the flashlight. Very carefully he places his find in his skiers pouch. The manufacturer would certainly be most surprised to see what the pouch is being used for today!

Experience shows that searching only by instinct and other such methods are not as successful as a methodical search of all sandy bassins. We turn around in circles above an incredible "mine" and at that instant my decompression indicator starts blinking informing us that we must start our ascent to the 9 m level decompression stop... We only have a couple of minutes to finish off. Christian then decides to change methods. With a quick movement of his hand he fans the edge of the sandy slope and finds the last cone.

We then start the inevitably slow rise. The marine life surrounding us bursts with intense colour and in the absence of waves we are able to approach shallow areas and observe reef life without endangering our physiology.

This sort of collecting does not endanger the species. All damaged or juvenile specimens found, are left in their environment. Collecting *merleti* is not easy. Many unfavorable

le caisson de recompression de Nouméa, en l'absence d'équipe spécialisée, n'a jamais été opérationnel.

En 1985, au cours de deux plongées auxquelles participaient Gérard Millot et Gaston Podleyska, Christian découvrit un spécimen de cône proche du *merleti* dans une coulée de sable par 60 m. au pied d'un tombant près de la ville de Bourail sur la côte ouest. Il en trouva trois identiques dans un même lieu à quelques jours d'intervalle. Le spécimen le plus typique, (proposé comme holotype), mesurant 42.0 mm., sera expédié prochainement à un malacologue spécialiste des Conidae. Souhaitons que le taxon "*grondini*", si nouvelle espèce il y a, récompense son inventeur.

elements are the reason for this. Their biotopes are far away; weather conditions not always good and of course the depth at which they live. Divers can not allow for any mistakes as the existing decompression chamber in Noumea has never fonctioned due to the absence of qualified personnel.

In 1985, during 2 dives in which Gérard Millot and Gaston Podleyska participated, Christian found a specimen closely resembling "*merleti*" at 60 m in a flow of sand at the bottom of a slope near Bourail, a town on the West coast. He then found 3 other identical ones in a similar spot several days later. The most typical of the specimen (used as the holotype) measures 42.0 mm will be forwarded shortly to a malacologist specialist of conidae. If it is considered as a new species, let us hope that it be named "*grondini*" in recognition of its discoverer.

Christian trouve le premier *C. merleti* à 45 m

Christian found the first *C. Merleti* at 45 m



Une récolte exceptionnelle
An exceptional collect

CONUS LAMBERTI ... LE GRAAL DES CONCHYLIOLOGUES

CONUS LAMBERTI ! ... THE CONCHOLOGIST DREAM

Pierre LARUE



C. lamberti Souverbie, 1877
coll. B. Conseil, photo G. Levèque

La Nouvelle-Calédonie située dans le Pacifique sud-ouest, isolée tant géographiquement que géologiquement n'a pas, pour autant, généré un endémisme important de la faune et de la flore marine du fait qu'elle appartient à la grande région conchyliologique de Mélanésie, riche en espèces dont la distribution au cours des âges s'est largement répandue, sous l'effet des courants, des vents et des mouvements tectoniques, depuis l'Equateur jusqu'à la latitude de Nouvelle-Zélande.

Paradis des conchyliologues, elle y abrite une centaine d'espèces de cônes sur les (environ) quatre cent cinquante connus dans le Monde. *Conus lamberti* fut pendant des années la pièce mythique. Jamais encore capturé vivant, les amateurs connaissent cependant l'existence de l'holotype de Bordeaux (107 mm.) décrit en 1877 par Souverbie ainsi qu'un exemplaire (114 mm.) dans la collection de Madame Pierson à Nouméa.

En septembre 1979, Jean Barby découvrait dans la passe de Boulari par cinquante-cinq mètres de fond, plusieurs fragments parfaitement identifiables. En 1981 un exemplaire fraîchement cassé mais presque entièrement recomposable fut récolté dans la même zone par Jean Doiteau.

En 1984, l'événement se produisit. Bernard Conseil, commandant de bord à U.T.A., plongeur chevronné, collectionneur occasionnel, remonte, à l'issue d'une plongée de nuit dans le lagon

New Caledonia is located in the South-West Pacific Ocean and is as isolated geographically as much as geologically. However, it is not for this reason that the marine flora and fauna can be considered as totally endemic. New Caledonia belongs to a rich conchyliologic region of Melanesia and over the ages, natural elements such as wind, ocean currents and tectonic movement have widely distributed the shells stretching from the Equator right down to New Zealand.

This region is a paradise for conchyliologues as over a hundred species out of four hundred and fifty conus known in the world can be found. For many years, *conus lamberti* has been considered as the "legendary" shell. Though never caught alive up until now, novices know about the existence of the holotype in Bordeaux (107 mm) described in 1877 by Souverbie, as well as the one Mrs Pierson of Noumea holds in her collection.

In September 1979, Jean Barby found at 55 m in the Boulari Pass, several perfectly identifiable fragments. In 1981, a recently broken shell which was practically entirely reassembled was found in the same region by Mr. Jean Doiteau.

In 1984, the miraculous event happened. Bernard Conseil, a U.T.A. captain and experienced scuba-diver and occasional collector brought up during a night dive in the southern lagoon, a

sud, un superbe cône de 85 mm. de couleur orangé. Gilbert Lévêque, présent sur les lieux, l'identifie immédiatement. Le premier *Conus lamberti* récolté vivant fera la "une" de la presse internationale spécialisée.

Il fut placé en aquarium pour observation et étude. Aucun doute sur son comportement : il s'agit d'un tueur ! ... de gastéropodes. Il ingère ses proies à l'aide de son proboscis très extensible en l'introduisant profondément dans la coquille de l'animal qu'il absorbe, à l'intérieur de celle-ci, à l'aide d'enzymes digestifs.

Des propositions mirobolantes d'achat affluèrent pour ce coquillage hors côte, mais le propriétaire préféra conserver son "trésor".

magnificent orange coloured cone measuring 85 mm. Gilbert Levêque who assisted, identified the cone immediately. The first *conus lamberti* found alive ever made the front page on specialist magazines throughout the world.

It was placed in an aquarium to be observed and studied. No doubt about its' behaviour; it is indeed a killer !... of gasteropods. It extracts its' prey with the aid of its' very extendable proboscis by deeply thrusting it into the shell of the animal using its digestive enzymes.

Many fantastic offers to buy this outstanding shell have been made, but the owner prefers to keep his "treasure".

Cones endémiques à la Nouvelle Calédonie : récoltés jusqu'à 80 m. Entre parenthèses : la taille maxima connue récoltée en Calédonie.

- *C. bougei* (26.7)
- *C. cabritii* (35.3)
- *C. "magister"* (97.2) qui est peut-être un *C. crocatus* énorme
- *C. vayssetianus* (54.0) plus connu sous le nom de *C. optimus*
- *C. lamberti* (114, .) - *C. lienardi* (62.6)
- *C. crosseanus* (et ses variantes
forme "nigrescens" (78.2) (non *C. nigrescens* Sowerby ii, 1859)
forme "rouge" (78.2)
forme albino = *C. noumeensis* (65.6) non *C. suffusus*)
- *C. suffusus* (70.9) aboutissement d'un cline d'origine *C. crosseanus* passant par la forme intermédiaire dite "bâtarde"
- *C. magus* forme *circae* (80.8) variété très foncée
- *C. moluccensis* (sous-espèce ? ou forme *merleti* (59.6)
- *C. swainsoni* (63.1) anciennement dit "pointe parme"
- *C. dit "mur de briques"* (33.1) (très petit cône récolté entre 20 et 70 m.)

Les cônes non endémiques localement les plus rares : récoltés jusqu'à 80 m. Entre parenthèses : la taille maxima connue récoltée en Calédonie.

- *C. acutangulus* (34.0)
- *C. articulatus* (19.3)
- *C. artoptus* (58.3)
- *C. aureus* (68.9)
- *C. auricomus* (44.9)
- *C. chenui* (72.8)
- *C. connectens* (= *C. circumactus*) (65.5)
- *C. corallinus* (20.8)
- *C. crocatus* (74.9)
- *C. cylindraceus* (34.7)
- *C. floccatus* (85.5)
- *C. granum* (30.0)
- *C. kermadecensis* (58.9)
C. legatus (44.5)
- *C. lithoglyphus* (57.8)
- *C. nucleus* (21.6)
- *C. mitratus* (42.6)
- *C. nussatella* (73.2)
- *C. pertusus* (64.5)
- *C. sazanka* (38.0)
- *C. varius* (57.2)

Endemic Cones in New Caledonia : found up to 80m. In parenthesis: maximum size known found in New Caledonia.

- *C. bougei* (26.7)
- *C. cabritii* (35.3)
- *C. "magister"* (97.2) which is may be an enormous *C. crocatus*
- *C. vayssetianus* (54.0) better known as *C. optimus*
- *C. lamberti* (114, .) - *C. lienardi* (62.6)
- *C. crosseanus* and variations
"nigrecens" variety (78.2) (not *C. nigrescens* Sowerby ii, 1859)
"red form" (78.2)
"albino form" = *C. noumeensis* (65.6) (not *C. suffusus*)
- *C. suffusus* (70.9) the result of a cloning process which goes through
the hybrid form known as "batarde"
- *C. magus* forma *circae* (80.8) very dark variety
- *C. moluccensis* (sub-species ? or form *merleti* (59.6)
- *C. swainsoni* (63.1) formerly known as "mauve pointed"
- *C. sp. "brick wall"* (33.1) (very small cone found between 20 - 70 m)

Non-endemic Cones which are locally considered as rare: found up to 80m. In parenthesis: maximum size known found in New Caledonia.

- *C. acutangulus* (34.0)
- *C. articulatus* (19.3)
- *C. artoptus* (58.3)
- *C. aureus* (68.9)
- *C. auricomus* (44.9)
- *C. chenui* (72.8)
- *C. connectens* (= *C. circumactus*) (65.5)
- *C. corallinus* (20.8)
- *C. crocatus* (74.9)
- *C. cylindraceus* (34.7)
- *C. floccatus* (85.5)
- *C. granum* (30.0)
- *C. kermadecensis* (58.9)
- *C. legatus* (44.5)
- *C. lithoglyphus* (57.8)
- *C. nucleus* (21.6)
- *C. mitratus* (42.6)
- *C. nussatella* (73.2)
- *C. pertusus* (64.5)
- *C. sazanka* (38.0)
- *C. varius* (57.2)

BIBLIOGRAPHIE

- CÔNES de NOUVELLE-CALEDONIE et du VANUATU. J.C. Estival (Editions du Cagou)
- Revue ROSSINIANA 20, rue Auguste Brun quartier Latin B.P. 8249 Nouméa Sud

GLOSSAIRE

CAILLOU: Nom communément donné à la Nouvelle-Calédonie

ENDEMISME: Caractère des espèces dont l'aire de distribution est restreinte à une région donnée

ENZYME: Substance organique agissant comme catalyseur des réactions biochimiques

HOLOTYPE: Spécimen sélectionné par l'auteur de la description de l'espèce

PROBOSCIS: Extension de la tête entre les tentacules, comprenant l'orifice buccal

TAXON: Terme désignant une unité quelconque de la classification (famille, genre, espèce, etc.)

- CONE SHELLS a synopsis of the living conidae, Jerry G. Walls.

- COMPENDIUM OF SEASHELLS - R. Tucker Abbott & S. Peter Dance

GLOSSAIRE

ENDEMISM: Limited distribution of a certain species in a given region

ENZYME: An organic substance which provokes a biochemical reaction as does a catalyst

HOLOTYPE: Specimen chosen by the author which describes the specimen

PROBOSCIS: Protusion of the head between tentacles and includes buccal opening

TAXON: Term appointing a certain unity of classification (family, genus, species, etc.)



Transit Transport International S.A. N-C



des spécialistes à l'œuvre...

Bureaux : 32, rue Galliéni - Im. CGM, 5^e étage - BP 2379 - NOUMEA - Nouvelle-Calédonie
Tél. 27.34.02 / 27.87.07 - Téléfax : 27.87.82 - Téléc : 3093 NM TRANSNO
Port Autonome : 27.72.74 - Tontouta : 35.15.11

Correspondants / Agents FRANCE EUROPE

Aérien : EGT/ Département TTI
BP 10532/95709 ROISSY
Télex 212973 F
Téléfax (1) 48627192
Téléphone (1) 48627465

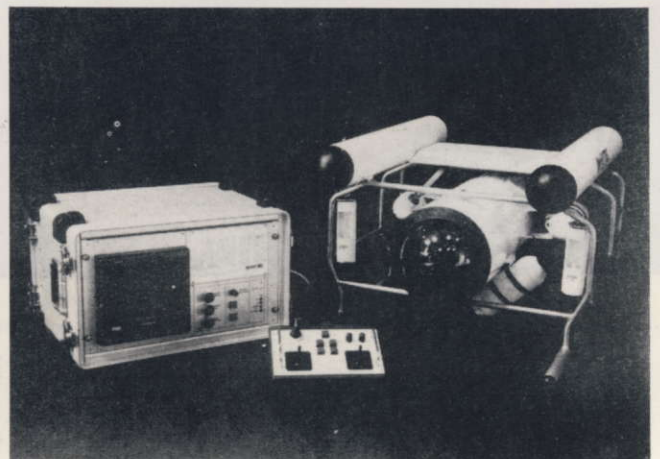
Maritime : A.T.T. (Groupe SCAC)
BP 1207 / 76064 LE HAVRE CEDEX
Télex 190829 F
Téléfax 35243986
Téléphone 35268126

Nous consulter
pour tous autres correspondants/agents dans le Monde

SUPER SAFIR

**VEHICULE SOUS-MARIN
TELECOMMANDE**

**REMOTE CONTROLLED
UNDERWATER VEHICLE**



HYTEC
HYDRO-TECHNOLOGIE

501, rue de la Croix de Lavit
34090 MONTPELLIER
Tél. 67 52 00 67
Télex : 480 516

TRANSIT - DEMENAGEMENTS

A.

C.

T.

AGENCE CALEDONIENNE DE TRANSIT

9, rue de VERDUN — B.P. 548
Tél. 27-55-48



NEPTUNEA Natural History Gallery

WORLDWIDE SPECIMEN SHELLS
Specialized in Portuguese Coast, West and East Africa

Free Price Lists on Request

TAM - TAM naturalia

Tel. 01 3635439

R. da Junqueira, 272 - A - 1300 LISBOA - Portugal

Fax. 3621586

ATLANTIC



Specialists in : Western Africa
Mozambique
South East Asia

Fast reliable service
Price list on request

Rua Nove de Abril, 618-5° Traz
4200 Porto - Portugal
Teleph./Fax : (02) 830061

Quicksilver QS 8'6"



**Limousin
marine**

70 route du Port-Despointes ■ Tel. 27.41.86

- Longueur 2,59 m.
- Largeur 1,43 m.
- Ø boudin 38 cm.
- Poids 41 kg.
- Moteur 10 hp. maxi.
- Couleur argenté
- Dimensions du sac 100 x 55 x 38 cm.

LES PECTINIDAE DE N. CALEDONIE THE PECTINIDAE OF NEW CALEDONIA

H.H. DIJKSTRA

26. *Juxtamusium maldivensis* (E.A. Smith, 1903)

Références

SMITH, E.A., 1903. Marine Mollusca. In : J.S. Gardiner (ed.). The fauna and geography of the Maldive and Laccadive Archipelagoes, 2: 622, pl. 36 figs. 19-20.

DAUTZENBERG, PH. & A. BAVAY, 1912. Les lamellibranches de l'expédition du Siboga. Partie Systématique. I. Pectinidés. Monogr. LIIIb: 17 (143).

IREDALE, T., 1939. British Museum (Natural History) Great Barrier Reef Expedition 1928-29, Scientific Reports. Mollusca, Part. I, 5 (6): 368

WALLER, T.R., 1972. The Pectinidae (Mollusca : Bivalvia) of Eniwetok Atoll, Marshall Islands. - The Veliger, 14 (3): 250-254, 259, pl. 7 figs. 111-127.

DESCRIPTION ORIGINALE : Le genre *Juxtamusium* Iredale, 1939 (voir Rossiniana, 28 - Juillet 1985 : 10).

DESCRIPTION ORIGINALE : *Pecten maldivensis* "Testa compressissima, albida, plus minus roseo radiata et maculata, et maculis albis opacis interdum variegata, tenuissime radiatim striata, lineisque incrementi tenuibus sculpta; valvae subæquales, dextra vix convexiore; auriculæ inæquales, posticis paulo majoribus, levibus, anticis costis tenuissimis paucis radiantibus ornatis. Longit. 17 mm., alt. 19, diam. 3,5.

Très comprimée et généralement très finement radialement striée mais parfois plus lisse, avec des stries plus ou moins distinctes. La couleur est variable, quelques spécimens sont entièrement blancs avec seulement quelques taches colorées sur les parties inclinées du dos. D'autres sont d'un blanc sale, avec environ sept rayons rougeâtres plutôt sombres. L'un des exemplaire a la valve droite rayée de rouge et la gauche maculée de blanc opaque et de rouge. Tous montrent des pointillés rouges au bord des parties dorsales inclinées."

SPECIMEN TYPE : BM (HN) reg. no. 1903.9.17.49-53. Lectotype désigné par Waller (1972 : 250).

LOCALITE TYPE : les Atolls Suvadiva, Kolumadulu, Mulaku, les Iles Maldives, Océan Indien.

DISTRIBUTION GEOGRAPHIQUE : Tout le Pacifique ouest et sud-ouest et également connu de la région ouest et nord-ouest de l'Océan Indien.

DONNEES BATHYMETRIQUES DE NOUVELLE-CALEDONIE : vit dans la partie littorale et sub-littorale.

DONNEES ECOLOGIQUES DE NOUVELLE-CALEDONIE : les spécimens vivants sont collectés dans les fonds sableux avec des débris de corail ou du gravier.

REMARQUES : pour plus ample information, voir Waller (1972 : 250). Les spécimens de Nouvelle Calédonie et des Iles Chesterfield sont parfois striés de façon plus irrégulière que le spécimen type, cependant des variantes intermédiaires sont aussi observées dans d'autres localités. La couleur est généralement

====, 1984. The ttenolium of scallop shells : functional morphology and evolution of a key family-level character in the Pectinacea (Mollusca : Bivalvia). - Malacologia, 25 (1): 211

DIJKSTRA, H. H., 1984. Rare or poorly known pectinids. V. The genus *Juxtamusium*. - La Conchiglia/The Shell, 186-7 (Sept./Oct.): 8-9, illustr.

WALLER, T.R., 1986. A new genus and species of scallop (Bivalvia : Pectinidæ) from off Somalia, and the definition of a new tribe *Decatopectinini*. - The Nautilus, 100 (2) : 40.

DIJKSTRA, H. H., et al., 1989. Pectinidés des fonds meubles dans les lagons de N. Calédonie et des Chesterfield / Pectinidae found on the soft bottom of the New Caledonia and Chesterfield lagoons. - Rossiniana, 45 (Oct.) : 24.

====, 1990. Ibid. - Rossiniana, 47 (Apr.) : 4-5, illustr.

ORIGINAL DESCRIPTION : genus *Juxtamusium* Iredale, 1939 (see Rossiniana, 28 - July 1985 : 10).

ORIGINAL DESCRIPTION : *Pecten maldivensis* "Testa compressissima, albida, plus minus roseo radiata et maculata, et maculis albis opacis interdum variegata, tenuissime radiatim striata, lineisque incrementi tenuibus sculpta; valvae subæquales, dextra vix convexiore; auriculæ inæquales, posticis paulo majoribus, levibus, anticis costis tenuissimis paucis radiantibus ornatis. Longit. 17 mm., alt. 19, diam. 3,5.

Very compressed and usually very finely radiately striated, but sometimes smoother, with less distinct striae. The colour is variable, some specimens are entirely white with only a few colourspots on the dorsal slopes. Others are dirty whitish, with about seven rather obscure reddish rays and one example has the right valve rayed with red and the left blotched with opaque white and red. All exhibit the red-spotting at the sides of the dorsal slopes".

TYPE SPECIMEN : BM (HN) reg. no. 1903.9.17.49-53. Lectotype désigné par Waller (1972 : 250).

LOCALITY TYPE : Suvadiva Atoll, Kolumadulu Atoll, Mulaku Atoll, Maldives Islands, Indian Océan.

DISTRUBION GEOGRAPHIQUE : Throughout the western and southwestern Pacific, also known from the western and northwestern region of the Indian Ocean.

N.C. BATHYMETRIC RANGE : living at littoral to sublittoral depths.

N.C. ECOLOGICAL RANGE : ive specimens are collected from sandy bottoms with coral rubble or gravel.

REMARKS : for further information, see Waller (1972:250). Specimens from New Caledonia and Chesterfield Islands are somewhat more irregular radial striated than the type specimens, however intermediate variations are also observed from other localities. The colour is usually reddish with large white,

rougeâtre avec de grandes macules allongées et blanches, la valve droite étant quelquefois plus pâle. L'intérieur est rosâtre, jaunâtre près de l'ombilic.

Waller (1986 : 40) a placé le genre *Juxtamusium* dans la tribu Decatopectinini.

elongated spots, right valve somewhat paler. Inside pinkish, yellowish near the umbo.

Waller (1986:40) placed *Juxtamusium* in the tribus Decatopectinini.



1. - 2 spécimens; valves gauches, extérieur
1. - 2 spp.; left valves, exterior.



2. - 1 spécimen; valves gauches et droite, intérieures
1. sp.; left and right, interior.



3 - agrandissement de la marge ventrale; valve gauche, extérieur
3. - close up ventral margin; left valve, exterior.

LES PECTINIDAE DE N. CALEDONIE THE PECTINIDAE OF NEW CALEDONIA

H.H. DIJKSTRA

27. *Cryptopecten bullatus* (Dautzenberg & Bavay, 1912)

Références

DALL, W.H., P. BARTSCH & H.A. REHDER, 1938. A manual of the recent and fossil marine pelecypode mollusks of the Hawaiian Islands. - Bernice P. Bishop Mus. Bull., 153: 93-94, pl. 23 figs. 1-4, 7.

DAUTZENBERG, P. & A. BAVAY, 1912. Les lamellibranches de l'expédition du "Siboga". Systématique. I. Pectinidés. Mon. 53b : 17-18, pl. 27 figs. 1-2.

DIJKSTRA, H.H., 1991. A contribution to the knowledge of the pectinacean Mollusca (Bivalvia : Propeamussiidae, Entoliidae, Pectinidae) from the Indonesian Archipelago. - Zool. Verh., 271 : 35-36.

HABE, T., 1964. Shells of the Western Pacific in color. II : 174, pl. 53 fig. 8.

HAYAMI, I., 1984. Natural history and evolution of *Cryptopecten* (a Cenozoic - Recent Pectinid genus). - The Univ.

DIAGNOSE ORIGINALE : *Cryptopecten* Dall, Bartsch & Rehder, 1938 :

Coquille de taille moyenne, orbiculée, comprimée latéralement, modérément fine, ailes presque égales, le sinus byssal est apparent, avec peu de courts denticules lamellés sur le bord inférieure. La sculpture consiste en des rides radiales qui sont très lamellées régulièrement, les lamelles s'étendent ventralement ou sont absorbées par les suivantes avec lesquelles elles fusionnent. Ainsi qu'elles forment des séries de chambres creuses.

ESPECE TYPE: *Cryptopecten alli* Dall, Bartsch & Rehder, 1938 [= *Pecten (Chlamys) bullatus* Dautzenberg & Bavay, 1912].

SYNONYME : *Corymbichlamys* Iredale, 1939.

DESCRIPTION ORIGINALE *Pecten (Chlamys) bullatus* Dautzenberg & Bavay, 1912.

"Testa parva, parum crassa, depressa, aequalvalvis et fere aequalataralis. Auriculae subaequales: anticae quam posticae tamen paullo majores. Valva supera costas 20 utrinque vesiculosas, quam interstitia tran sversim confertimque squamosas, praebet. Valva infera similiter sed costis aliquantum angustioribus sculpta. Auriculae, praeter anticam valvae inferae, squamas simplices tantum exhibentem, costis radiantibus vesiculososis ornatae. Auriculae junctae breviter et late hiantes canaliculum utrinque efformant.

Color valvae superae extus intusque sordide albus, roseo late maculatus; valvae inferae extus albescens, intus vero albus et rubro variegatus.

Altit. 13, diam. maj. 13 millim.; auricularum lat 19 millim.

Coquille petite, plutôt mince, déprimée, équivalve, presque équilatérale. Oreillettes subégales : les antérieures un peu plus grandes que les postérieures. Valve supérieure ornée de 20 côtes recouvertes par des squamules élevées qui se rejoignent et se soudent entre elles au sommet de manière à former, de chaque côté, une rangée de vésicules disposées en séries alternantes; les intervalles, plus étroits que les côtes, sont garnis de squamules concentriques serrées. La sculpture de la valve inférieure est semblable à celle de la valve supérieure, mais ses côtes

Mus., Univ. Tokyo, Bull. 24 : 96-99, pl. 1 figs. 1-6, pl. 2 figs. 1-3, pl. 9 fig. 1, pl. 10 fig. 3, pl. 11 fig. 3.

KAY, E.A., 1979. Hawaiian marine shells. - Bernice P. Bishop Mus. Spec. Publ. 64(4) : 524, fig. 168A.

ROMBOUTS, A. (COOMANS, H.E., et al., Eds.), 1991. Guidebook to Pecten shells. Recent Pectinidae and Propeamussiidae of the world : 23-24, 89, pl. 23 fig. 6.

WAGNER, H.P., 1989. The genus *Cryptopecten* Dall, Bartsch & Rehder, 1938, in the Indo-Pacific (Mollusca; Bivalvia; Pectinidae). - Basteria, 53 (1-3) : 60-61, figs. 14-16.

WANG, Z., 1983. Studies of Chinese species of the family Pectinidae. III. Chlamydiae (a new species and three new records of the genus *Cryptopecten*). - Contr. Ocean. Limnol. Sinica, 14 (4) : 402-403, 405-406, figs. 1.1-7.

ORIGINAL DIAGNOSIS : *Cryptopecten* Dall, Bartsch & Rehder, 1938 :

"Shell of medium size, orbicular, laterally compressed, moderately thin; wings subequal, byssal sinus conspicuous, with a few short lamellar denticles of the lower border. Sculpture consists of radiating ribs which are very regularly lamellose, the laminations extending ventrally where they are met by the next lamination with which they fuse. They thus enclose a series of hollow chambers".

TYPE SPECIES : *Cryptopecten alli* Dall, Bartsch & Rehder, 1938 [= *Pecten (Chlamys) bullatus* Dautzenberg & Bavay, 1912].

SYNONYM: *Corymbichlamys* Iredale, 1939.

ORIGINAL DIAGNOSIS : *Pecten (Chlamys) bullatus* Dautzenberg & Bavay, 1912.

"Testa parva, parum crassa, depressa, aequalvalvis et fere aequalataralis. Auriculae subaequales: anticae quam posticae tamen paullo majores. Valva supera costas 20 utrinque vesiculosas, quam interstitia tran sversim confertimque squamosas, praebet. Valva infera similiter sed costis aliquantum angustioribus sculpta. Auriculae, praeter anticam valvae inferae, squamas simplices tantum exhibentem, costis radiantibus vesiculososis ornatae. Auriculae junctae breviter et late hiantes canaliculum utrinque efformant.

Color valvae superae extus intusque sordide albus, roseo late maculatus; valvae inferae extus albescens, intus vero albus et rubro variegatus.

Altit. 13, diam. maj. 13 millim.; auricularum lat 19 millim.

Coquille petite, plutôt mince, déprimée, équivalve, presque équilatérale. Oreillettes subégales : les antérieures un peu plus grandes que les postérieures. Valve supérieure ornée de 20 côtes recouvertes par des squamules élevées qui se rejoignent et se soudent entre elles au sommet de manière à former, de chaque côté, une rangée de vésicules disposées en séries alternantes; les intervalles, plus étroits que les côtes, sont garnis de squamules concentriques serrées. La sculpture de la valve inférieure est semblable à celle de la valve supérieure, mais ses côtes

rayonnantes sont cependant un peu plus étroites. Les oreillettes, à l'exception de l'oreillette antérieure de la valve inférieure, qui n'a que des squamules simples, sont pourvues de côtes accompagnées de vésicules. Lorsque les deux valves sont assemblées, les oreillettes forment, par leur réunion, un canal largement ouvert de chaque côté, comme chez le *Pecten pallium* Linne.

Coloration externe et interne de la valve supérieure d'un blanc sale maculé de rose. Valve inférieure d'un blanc sale uniforme à l'extérieur et ornée, à l'intérieur, de petites taches rosées."

HOLOTYPE: Zoological Museum Amsterdam (ZMA).

LOCALITE TYPE : SIBOGA sta. 105. 6°8'N - 121°19'E. Archipel Sulu. 275 m. profondeur. 1 exemplaire (holotype); sta. 260. 2,3 milles N., 63°W de la pointe Nord de Nuhu Juan, Iles Kei. 90 m. profondeur. 2 exemplaires (paratypes).

SYNONYMES *Cryptopecten alli* Dall, Bartsch & Rehder, 1938. *Cryptopecten complanus* Wang, 1983.

DISTRIBUTION GEOGRAPHIQUE : dans tout le Pacifique ouest et sud-ouest, et connu également de la région occidentale de l'Océan Indien. Vit sur le sable vaseux ou les fonds sableux comportant des pavés de corail ou es sédiments, à des profondeurs sublittorales à abyssales.

Domaine bathymétrique en N.C. : profondeurs sublittorales à abyssales

Domaine écologique en N.C. : entre les pavés de corail et les sédiments sur les fonds sableux ou vaseux

REMARQUES : le présent matériel de Nouvelle Calédonie et régions adjacentes correspond dans tous ses aspects aux spécimens type de *C. bullatus* (ZMA).

Dans la littérature bien des malacologistes japonais ont utilisé le nom de *Pecten tissotii* Bernardi, 1858, à la place de *C. bullatus*, mais cette dénomination correspond à un *Aequipecten flabellum* (Gmelin, 1791) juvénile récolté au large de l'Afrique Occidentale. Dall, Bartsch & Rehder (1938 : 93) ont introduit *C. alli* en tant qu'espèce distincte en provenance des Iles Hawaï, mais ses caractères morphologiques sont semblables à ceux de *C. bullatus*. Wang (1983 : 402) a décrit *C. complanatus* de la Mer de Chine orientale, mais les caractères conchyliologiques sont également très similaires à ceux de *C. bullatus*.

rayonnantes sont cependant un peu plus étroites. Les oreillettes, à l'exception de l'oreillette antérieure de la valve inférieure, qui n'a que des squamules simples, sont pourvues de côtes accompagnées de vésicules. Lorsque les deux valves sont assemblées, les oreillettes forment, par leur réunion, un canal largement ouvert de chaque côté, comme chez le *Pecten pallium* Linne.

Coloration externe et interne de la valve supérieure d'un blanc sale maculé de rose. Valve inférieure d'un blanc sale uniforme à l'extérieur et ornée, à l'intérieur, de petites taches rosées."

HOLOTYPE : Zoological Museum Amsterdam (ZMA).

TYPE LOCALITY : SIBOGA sta. 105. 6°8'N - 121°19'E. Archipel Sulu. 275 m. profondeur. 1 exemplaire (holotype); sta. 260. 2.3 milles N., 63°W de la pointe Nord de Nuhu Juan, Iles Kei. 90 m. profondeur. 2 exemplaires (paratypes).

SYNONYMS : *Cryptopecten alli* Dall, Bartsch & Rehder, 1938. *Cryptopecten complanus* Wang, 1983.

GEOGRAPHIC DISTRIBUTION : Throughout the western and southwestern Pacific, also known from the western region of the Indian Ocean. Living on muddy sand or sandy bottoms with coral rubble or sediments, at sublittoral to bathyal depths.

N.C. Bathymetric Range : Sublittoral to bathyal depths.

N.C. Ecological Range : between coral rubble and sediments on sandy or muddy sand bottoms.

REMARKS: The present material of New Caledonia and adjacent region corresponds in all aspects with the type specimens of *C. bullatus* (ZMA).

In the literature many Japanese malacologists have used the name *Pecten tissotii* Bernardi, 1858, for *C. bullatus*, but the former species is a juvenile *Aequipecten flabellum* (Gmelin, 1791) from off western Africa. Dall, Bartsch & Rehder (1938 : 93) introduced *C. alli* as a distinct species from the Hawaiian Islands, but its morphological characters are similar to *C. bullatus*. Wang (1983 : 402) described *C. complanatus* from the eastern China Sea, but the conchological features are also very similar to *C. bullatus*.

Sondeurs HONDEX

mauvaise nouvelle pour les poissons...



M 530 : Sondeur de pêche

Conçu spécialement pour la pêche côtière, le M 530 dispose d'un menu permettant de passer d'une fonction à l'autre ou de modifier instantanément les paramètres tels que l'échelle de profondeur ou le seuil d'une alarme.

Limousin 70 route du Port Despointes
Tel. 27.41.86
marine



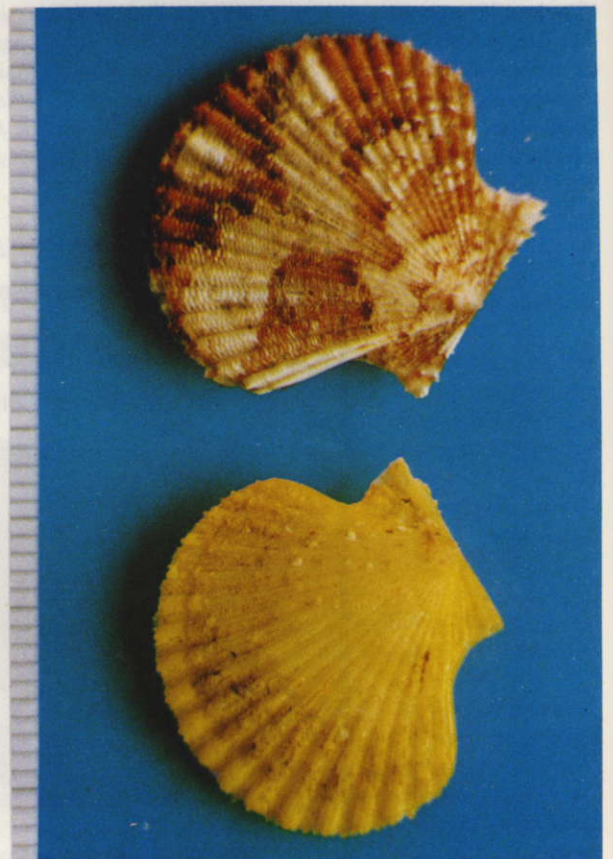
1. spécimen complet, extérieur
1. complete specimen, exterior



2. spécimen complet, intérieur
2. complete specimen, interior.

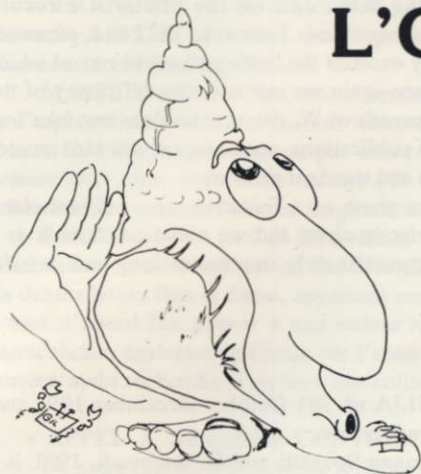


3. grossissement de la marge ventrale gauche, extérieure
3. close up ventral margin left valve, exterior.

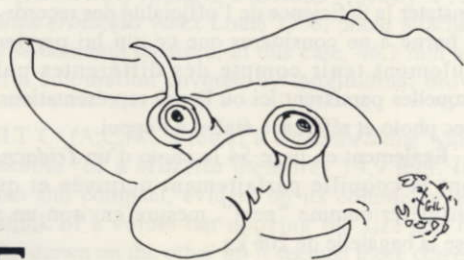


4. variations de couleurs de *C. bullatus*
4. colourvariations of *C. bullatus* .

L'OREILLE EN CONQUE OU...



...L'OEIL DU STROMBE



J. PRIGENT

THE CRITICAL SECTION

- **PETITES ET GRANDES COQUILLES :** Dans l'énumération ci-après, le nombre entre parenthèses indique la plus grande ou la plus petite dimension jusqu'ici connue. Les tailles exprimées sont censées représenter des records mondiaux.

- FRANCOIS J.-P. (A.C.N.C.) a *Conus obscurus* Sowerby, 1833 de 41,1 mm. (40,4) récolté aux environs de Nouméa.

- AU RAYON DES NOUVEAUTES :

4 - Dans La CONCHIGLIA n° 260 juillet-septembre 1991 quatre nouveautés sont à mentionner :

- *Conus morrisoni* G. Raybaudi, 1991 qui, dans la nouvelle classification de da Motta, devient *Dendroconus (Floraconus) morrisoni*. A noter qu'il ne s'agit pas ici de Luigi Raybaudi Massilia mais de Gabriella Raybaudi Massilia. L'holotype de cette nouvelle espèce mesure 27,5 mm. Il est déposé au Muséum d'Histoire Naturelle de Genève. Le plus grand des paratypes mesure 32,7 mm. L'espèce est comparée à *D. cocceus*, *D. striolatus* (souvent dénommé à tort *ranunculus* Hwass) et plus par la couleur que par la forme à *D. catus* forme *rubropapillosus*. Il est largement recouvert de taches vermillon sur fond blanc. Il est collecté dans la Mer de Timor au nord-ouest de l'Australie. Remarque : *C. striolatus* est le cône plus connu localement sous le nom de *C. nigropunctatus*.

- *Cypraea eludens* L. Raybaudi, 1991 qui dans la classification de Burgess ou de Cossignani-Passamonti s'écrit *Zoila (Zoila) eludens*. C'est une magnifique porcelaine qui se situe à peu près entre *Z. jeaniana jeaniana* et *Z. decipiens*. L'holotype mesure 58,5 mm. et le plus grand des paratypes 64,8. Elle est massive et se distingue particulièrement par un profil très bossu (formant presque un angle droit), par sa base orange-doré, par ses marges gris-bleuté et par un dos mottelé de brun à brun-noir. Il semble qu'elle ait aussi une apparence proche de *Z. venusta sorrentensis*.

- *Chicoreus elisae* Bozzetti, 1991 est un murex chaluté au large du Cap Gardafui (Somalie) dont l'holotype mesure 31,4 mm. et le plus grand des paratypes 36,1. Il est comparé à *C. rubescens*, *trivialis* et *groschi*.

- *Muricopsis chiarae* Bozzetti, 1991 est un murex de même origine dont l'holotype mesure 21,6 mm. Il est comparé à *M. inermis* et *omanensis*. Ces deux holotypes sont déposés au M.N.H.N. de Paris.

- SMALL AND LARGE SHELLS:

In the following listing, the number in brackets indicates the largest or smallest size known. These sizes are supposed to represent the world record.

- FRANCOIS J. P. (A.C.N.C.) has a *conus obscurus* Sowerby, 1833 of 41,1 mm (40,4) found around Noumea.

- LATEST NEWS:

- In La CONCHIGLIA n° 260 July-September 1991 four new specimens are mentioned:

- *Conus morrisoni* G. Raybaudi, 1991, that, in the new classification of da Motta becomes *Dendroconus (Floraconus) morrisoni*. Note that the person in question is not Luigi Raybaudi Massilia but of Gabriella Raybaudi Massilia. The holotype of this new species measures 27,5 mm. It can be found at the "Museum d'Histoire Naturelle" of Geneva. The largest paratype measures 32,7 mm. The species is compared to *D. cocceus*. and *D. striolatus* (often wrongly known as *ranunculus* Hwass) and more its colour than its form to *D. catus* form *rubropapillosus*. It is mostly covered in scarlet marks on a white base. It is found in Timor Sea, North West of Australia. Note: *C. striolatus* is the cone best known locally under the name of *C. nigropunctatus*.

- *Cypraea eludens* L. Raybaudi, 1991, that in the classification of Burgess or Cossignani-Passamonti is known as *Zoila (Zoila) eludens*. It is a magnificent cowrie that is placed between *Z. jeaniana jeaniana* and *Z. decipiens*. The holotype measures 58,5 mm and the largest paratype 64,8 mm. It is sturdily built and has a hunched back (forming almost a right angle), by its golden orange base, by its blue-grey margin and by its brown to dark brown colouring. It seems to have a similar appearance also to *Z. venusta sorrentensis*.

- *Chicoreus elisae* Bozzetti, 1991 is a murex trawled in open sea of Cap Gardafui (Somalie) where the holotype measures 31,4 mm and the largest paratype 36,1 mm. It is comparable to *C. rubescens*, *trivialis* and *groschi*.

- *Muricopsis chiarae* Bozzetti, 1991 is a murex of the same origin where the holotype measures 21,6 mm. It is comparable to *M. inermis* and *omanensis*. These two holotypes are shown at M.N.H.N. of Paris.

On pourra contempler dans ce même numéro la photo d'un spécimen record de *Terebra senegalensis* Lamarck, 1822 qui mesure 142 mm. ce qui dépasse de loin le record dit "officiel" qui en est toujours à 91,8 mm. Une fois de plus on ne peut que constater la déficience de l'officialité des records de W. Abbott qui se borne à ne considérer que ce qui lui parvient en mains sans seulement tenir compte des différentes publications dans lesquelles paraissent ici ou là des représentations de tailles record avec photo et référence étalon à l'appui.

Egalement en page 54 la photo d'un *Tridacna gigas* (bénitier) dont la coquille parfaitement nettoyée et que l'on pourrait considérer comme "gem", mesure environ un mètre de long et pèse la bagatelle de 206 kg.

- Dans La CONCHIGLIA n° 261 octobre-décembre 1991 deux nouveautés sont à mentionner :

- *Marginella caterinae* Bozzetti & G. Raybaudi, 1991 est une marginelle qui, comme *C. elisae* cité plus haut, a été draguée au large du Cap Gardafui. La coquille est rose-crème et cerclée de cinq rangées également espacées de taches brunes. Elle est comparée à *M. stuarti* et *M. aurantia*. L'holotype mesure 17,2 mm.

- *Tridacna rosewateri* Sirenko & Scarlato, 1991 est un tridacne géant (un bénitier diraient les profanes) récolté dans l'Océan Indien (nord-est de Madagascar). Il est comparable à *T. gigas* et *T. squamosa*, tous deux bien connus dans notre archipel. L'holotype mesure 149 mm. et le plus grand de ceux répertoriés dans la revue, 191 mm. Cependant, bizarrement, j'ai la très profonde impression en regardant les photos n° 1 et 2 (à droite) d'avoir déjà vu ces choses là quelque part dans nos eaux calédoniennes et je m'étais d'ailleurs, sur le moment, étonné de trouver des machoires si angulées et une ouverture latérale si béante !! ... Ai-je eu la berlue?

- Dans La CONCHIGLIA n° 262 janvier-mars 1992 cinq nouveautés sont à mentionner :

- *Conus duffyi* Petuch, 1992 est un cône proche de *C. aurantius* et de *C. curassaviensis*. Il est endémique aux Iles Los Roques du Venezuela. De couleur lilas-pourpre pâle, la spire est cerclée de fines taches et de larges flammules très espacées rouges ou noires. Le plus grand des paratypes mesure 42,0 mm.

- *Cancilla meyeriana* Salisbury, 1991 est une mitre proche de *C. isabella*, de *C. scrobiculata crosnieri* et de *C. larranagai*. L'holotype de couleur crème mesure 42,0 mm. et est originaire d'Afrique du Sud, province de Natal. Le plus grand des paratypes atteint 55,2 mm.

- *Agaronia razetoi* Terzer, 1992 et *Agaronia adamii* Terzer, 1992 combleront les amateurs d'olividae. La première est originaire des côtes du Ghana (Golfe de Guinée). L'holotype mesure 37,5 mm. L'espèce est comparée à *A. hiatula*. La deuxième provient de l'Archipel de Sulu (Philippines). L'holotype mesure 42,6 mm. L'espèce est comparée à *A. gibbosa* et à *A. lutraria*.

- Dans XENOPHORA n° 57 (1° trimestre 92)

- *Lyria doutei* Bouchet & Bail, 1991 est mentionnée comme provenant du Banc de Saya de Malha (nord des Iles Mascareignes - Océan Indien). Récoltée semble-t-il par des chalutiers soviétiques, il semblerait que la taille de l'espèce se situe entre 72 et 83 mm. Des précisions devraient être fournies dans le prochain numéro de cette revue.

- NOUVELLES DE NOTRE ARCHIPEL :

- NAVEAU G. (A.C.N.C.) a enrichi sa collection d'un superbe *Conus chenui* de 69,5 mm. en provenance de l'île Wallis. Ainsi que vous pouvez le voir sur la photo, les flammules longitudinales d'un beau noir sont particulièrement bien marquées et disposées de façon quasi équidistantes.

- CARRIER M. (A.C.N.C.) a *Conus circumactus* Iredale, 1929 de 65,5 mm. (65,2) récolté aux environs de Nouméa, record local donc.

One can see in the same edition the photo of a record specimen of *Terebra senegalensis* Lamarck, 1822 that measures 142 mm, which largely exceeds the "official" world record which is still at 91,8 mm. Once again we can note the deficiency of the officialization of the records of W. Abbott, who does not take into consideration different publications, such as ours, nor size records represented by a photo and standard measure.

Also, on page 54 a photo of a *Tridacna gigas* (Giant clam) where the shell is perfectly clean and we could consider it as a "Gem", measuring approximately one meter long and a trifel weight of 206 kg.

In the CONCHIGLIA n° 261 October-December 1991 two new specimens are mentioned:

- *Marginella caterinae* Bozzetti and G. Raybaudi, 1991 is a marginella that, like *C. elisae* mentioned above, was found in open sea of Cap Gardafui. The shell is cream-pink and encircled by 5 rows equally spaced and brown patches. It is compared to *M. stuarti* and *M. aurantia*. The holotype measures 17,2 mm.

- *Tridacna rosewateri* Sirenko & Scarlato, 1991 is a giant tridacna (giant clam the profane say) found in the Indian Ocean (North East of Madagascar). It is comparable to *T. gigas* and *T. squamosa*, well known in our archipelago. The holotype measures 149 mm and the largest of those reported in the review, 191 mm. However, strangely, I have the impression whilst looking at photos n°1 and n° 2 (at the right) that I have already seen these things in our Caledonian waters, and I was surprised to find these jaws so angled with a lateral opening so gaping !! ... Am I seeing things ?

- In la CONCHIGLIA n° 262 January-March 1992 five new specimens are mentioned:

- *Conus duffyi* Petuch, 1992 is a cone close to *C. aurantius* and of *C. curassaviensis*. It is endemic in the islands Los Roques of Venezuela. Of pale purple colouring, the spiral is encircled by thin marks and large flame shapes red and black, widely spaced. The largest of the paratypes measures 42,0 mm.

- *Cancilla meyeriana* Salisbury, 1991 is a mitra close to *C. isabella*, to *C. scrobiculata crosnieri* and to *C. larranagai*. The holotype, of cream colour, measures 42,0 mm and originates from South Africa, area of Natal. The largest of the paratypes reaches 55,2 mm.

- *Agaronia razetoi* Terzer, 1992 and *Agaronia adamii* Terzer, 1992 fill the amateurs with olividae. The first originates from the coast of Ghana (the gulf of Guinea). The holotype measures 37,5 mm. The species is compared to *A. hiatula*. The second comes from the area of Sulu (Philippines). The holotype measures 42,6 mm. The species is compared to *A. gibbosa* and *A. lutraria*.

- In XENOPHORA n° 57 (1° trimester 1992)

- *Lyria doutei* Bouchet & Bail, 1991 is mentioned as coming from Bank of Saya of Malha (north of the Mascareignes - Indian Ocean). Collected by Russian trawlers, it seems as if the size of the species is situated between 72 and 83 mm. More details should be provided in the next edition of the review.

- NEWS FROM OUR ARCHIPELAGO:

- NAVEAU G. (A.C.N.C.) enriched his collection with a superb *Conus chenui* of 69,5 mm from the Island of Wallis. Also you can note on the photo, the flame shapes of a lovely black are particularly longitudinal well marked and are disposed in a manner nearly equidistant.

- CARRIER M. (A.C.N.C.) a *Conus circumactus* Iredale, 1929 of 65,5 mm (65,2) found in the area of Noumea, local record.

- FRANCOIS J.-P. (A.C.N.C.) a *Conus obscurus* Sowerby, 1833 de 41,1 mm. (40,4) récolté aux environs de Nouméa, record local également.

- MASSE Y. (A.C.N.C.) a récolté un cassidae localement rare en l'espèce d'un *Phalium erinaceus vibex* Linne, 1758 dont photo jointe. Ce coquillage commun par ailleurs mesure dans le cas présent 46,1 mm. et présente un test très brillant et d'une belle coloration parcouru de flammes longitudinale brunes.

- BERTHAULT C. (A.C.N.C.) a récolté un *Columbellidae* qui pourrait être une *Strombina* ou une *Mitrella* mesurant 19,9 mm. Sa denticulation fine et dense, apparente sur la lèvre columellaire, a tout d'abord fait penser à une volute mais vu sa taille et la denticulation également présente sur l'autre lèvre il a semblé plus correct, après recherche, d'en faire une columbelle.

- APPEL A AIMABLE CONTRIBUTION :

- De notre correspondant Henk K. Mienis, Mollusc Collection, Zoological Museum, Hebrew University of Jerusalem, Israel, nous recevons la demande suivante :

Je serais très reconnaissant aux lecteurs de Rossiniana qui voudraient bien s'assurer de la présence ou non de Nerita filosa parmi leurs nérites locales. On recherchera plus spécialement parmi les spécimens à coquille élancée, claire ou colorée de fauve, du complexe Nerita (Cymostyla) tels ceux ressemblant à N. undata. Toute coopération en cette matière serait très appréciée.

- De notre fournisseur et ami H. H. Dijkstra, auteurs de très nombreux articles sur les pectens, nous avons reçu l'appel à l'aide suivant :

"Je recherche quelques très grands spécimens de Comptopallium radula provenant de votre région pour étude comparative (diamètre supérieur ou égal à 10 cm)."

Bien que les collectionneurs et surtout les connaisseurs de *pecten* soient plus que rarissimes sur le Territoire, le Club serait particulièrement reconnaissant à toute personne susceptible de venir en aide à notre correspondant.

- DES ROSTREES ET DES NIGERS :

De notre ami Berthault C. nous tenons ces deux photos qui nous montrent :

- dans le cas de *Cypraea erosa* l'épaississement de la base et des marges qui dans cette espèce peut atteindre la moitié de la hauteur du test. On notera que malgré sa rostration la coquille ne présente aucune trace de mélanisme. D'autres espèces comme celle-ci peuvent ne présenter qu'un caractère de rostration et jamais (ou très très peu) de mélanisme. D'autres encore inversement ne présentent qu'un caractère de mélanisme et quasiment jamais de rostration.

- dans le cas de *Cypraea annulus* la rostration est également évidente. La coloration très prononcée est parfois assimilée à du mélanisme mais il semble qu'il n'en soit rien et que cela ne dépende en fait que du phénomène de rostration entraînant une hyper-excitation des glandes chargées de développer la coquille.

- NOUVELLES DE NOS AMIS LOINTAINS :

Nous avons reçu de Mr. OCTAY HAKSAL une courte lettre datée du 1/2/92 que je reproduis ici :

"Messieurs,

Je viens seulement maintenant de recevoir votre exemplaire n° 53 Octobre 91. J'avoue que votre service ne donne pas de grande satisfaction pour un abonnement de 4 exemplaires par an pour la somme de \$ 59.

Ci-joint je vous remets mon chèque pour 1992 dans l'espoir que nous allons constater une amélioration. Salutations."

- FRANCOIS J.P. (A.C.N.C.) a *Conus obscurus* Sowerby, 1833 de 41,1 mm (40,4) found in the area of Noumea, also a local record.

- MASSE Y. (A.C.N.C.) found a *Cassidae* locally a rare species of a *Phalium erinaceus vibex* Linne 1758, photo attached. This shell otherwise common measure, in this case, 46,1 mm and shows a wonderful colouration covered by longitudinal brown flame shapes.

- BERTHAULT C. (A.C.N.C.) found a *Columbellidae* which could be a *Strombina* or a *Mitrella* measures 19,9 mm. Its' perforation so fine and compact, evident on its columellar lip, firstly made us think of a volute but noticing the size and the perforation equally shown on the other lip it seemed more correct, after research, to classify as a columbella.

- CALL FOR FRIENDLY HELP:

- From our correspondent Henk K. Mienis, Mollusc Collection, Zoological Museum, Hebrew University of Jerusalem, Israel, we have received the following request:

"I would be grateful to the readers of Rossiniana who would like to inform us of the presence or absence of Nerita filosa among their local nerites. We are especially looking for specimens of slender shells light or tawny, of the complex Nerita (Cymostyla) those that resemble N. undata. All cooperation in this subject will be very appreciated."

- From our supplier and friend H. H. Dijkstra, author of numerous articles of the pectens, we received the following request:

"I am looking for very large specimens of Comptopallium radula from your region for a comparative study (diameter higher or equal to 10 cm)."

The collectors and especially the connaisseurs of *Pecten* are extremely rare on the Territory, the club will be very pleased to know that all those who could be of help will do so.

- ABOUT ROSTRATEDS AND NIGERS :

Two photos from our friend Berthault C. (A.C.N.C.) that shows:

- For the *Cypraea erosa* the thickness of the base and margins that this species can reach half the height of the test. We note that despite its rostration the shell shows no sign of melanism. Others show no signs of melanism and almost never rostration.

- For the *Cypraea annulus* the rostration is equally evident. A very pronounced coloring is sometimes compared to melanism, however, it seems that this depends on the rostration phenomenon caused by a hyper-activity in the glands that develop the colours of the shell.

- NEWS FROM OUR FAR AWAY FRIENDS:

We received a short letter from Mr. OCTAY HAKSAL, dated 01.02.92, as follows:

"Dear Sir,

I just received your publication n°53 of October 1991. I find that your service does not provide much satisfaction for a subscription of four publications per year for the price of \$ 59.00

Attached you will find my cheque for 1992, with the hope that I will find an amelioration. Yours faithfully."

Je dois dire que notre censeur et néanmoins ami n'y va pas "avec le dos de la cuiller" et qu'en effet, à regarder les faits bruts, il n'a pas tout à fait tort. Cependant, dois-je faire remarquer que toute publication essentiellement réalisée par des bénévoles, a des hauts et des bas. De surcroît quand ces bénévoles sont, techniquement parlant, dans une lointaine île dont la plupart des Européens ignore même ou l'existence ou la position géographique? Et puisque mon propos de Strombe est d'essayer de faire sourire, permettez-moi une digression. A titre d'anecdote je citerai les nombreux cas où Nouméa se trouve en Papouasie-Nouvelle Guinée, en Australie, voire aux Antilles et même à ... Cuba !! Et il n'est pas rare (mais ceci demande une connaissance un peu plus 'pointue') de nous voir adresser des documents émanant de services publics ou de services officiels (!) qui nous demandent de nous en remettre à l'ambassade de France en Calédonie !! Et pour en revenir à notre sujet, il s'agit pour moi en cela de faire comprendre que les moyens techniques dont nous disposons sont limités et chers du fait justement de cet éloignement. D'autre part que l'intérêt à nous porté par les "auteurs lointains" est relativement faible, ceci ajouté au fait que localement, les amis (intéressés à et) susceptibles d'écrire des articles se comptent sur les doigts d'une main. Tous les clubs et associations connaissent ce genre de difficultés. Demandez donc à l'équipe de Xenophora ce qu'elle en pense, elle qui publie au titre de 25 millions d'adultes et ramenez les choses à leur juste proportion en ce qui nous concerne, nous qui ne représentons que 150.000 habitants dont, pour la moitié au moins, la conchyliologie n'est certes pas la préoccupation essentielle.

Alors, si effectivement ce numéro 53 ne satisfait pas nos abonnés (et moi-même le premier d'ailleurs), en particulier en raison de sa gestation plus ou moins avortée qui a demandé cinq mois, je vous comprends parfaitement. Mais s'il-vous-plaît, comme l'on dit avec humour, "n'enfonchez pas le couteau dans la plaie", ça nous fait déjà assez mal comme cela.

Et puis tout COMPTE fait, quand on connaît le taux de change actuel, 59 \$ U.S. dont 9 au titre des frais bancaires, est-ce vraiment si cher? D'ailleurs, par ironie du sort, le chèque nous fut retourné impayé car la banque suisse d'où il était tiré a déclaré que "la somme en devises étrangères était trop faible" pour être honorée. L'humour involontaire ne perdant ses droits, nous dûmes déboursier 8 U.S. \$ de frais pour apprendre cela

Mais l'espoir que M. Octay Haksal manifeste à notre endroit est aussi une de nos suppliques les plus ardentes adressées à toute divinité susceptible de s'intéresser à nos activités. Cependant à bien y réfléchir, ne dit-on pas "aide-toi et le ciel t'aidera" ?

- NOUVELLE CLASSIFICATION DES CYPRAEDIDAE :

A tous les collectionneurs de porcelaines avertis, intéressés par la classification ainsi que par la taxonomie, je vous recommande le Catalogue systématique des CYPRAEIDAE de V. Cossignani et M. Passamonti, Italiens comme leurs noms l'indiquent, et qui me semble être un excellent document digne des plus difficiles. D'un prix très raisonnable, préfacé en quatre langues, très complet, y figurent tous les homonymes et synonymes avec les références qui s'y rattachent. Il apporte ou non un certain nombre de modifications selon lesquelles :

La Superfamille des *Cypraeacea* Gray, 1824 est divisée en deux familles :

- famille des *Ovulidae* Flemming, 1828
- famille des *Cypraeidae* Gray, 1824, cette dernière comprenant :
- tribus *Bernayini* Schilder, 1927 de la sous-famille des *Bernaynae* Schilder, 1927
- tribus *Cypraeaini* Gray, 1824 - *Cypraeoovulini* Schilder, 1927 - *Erroneini* Schilder, 1927 - *Erosariini* Schilder, 1924, tous les quatre de la sous-famille des *Cypraeainae* Gray, 1824

L'ensemble totalise dix genres qui diffèrent selon les auteurs. Si Burgess et les présents auteurs s'accordent sur six d'entre eux, il n'en est pas de même pour les quatre autres qui sont :

I must say that our critic, and nevertheless, our friend is harsh in his statement. As a matter of fact looking only at the surface, he is not completely wrong. However, should I point out that all publications essentially done by benevolents, have their ups and downs. Especially when these benevolents are, from a technical point of view, on an island far away where most Europeans ignore the existence or geographical situation ? Because my intention as Strombus is to try and make you smile, allow me to digress. Just as an anecdote, I could let you know the number of times where Noumea has been situated in Papua New Guinea, Australia, you could also look in the West Indies and even in ... Cuba !! Often (however, this requires a knowledge more specific) to receive mail from the public or official services (!) asking us to address ourselves at the French consulate in New Caledonia !! To come back to our subject, it's a question of making people understand that the technical capabilities available to us are limited and expensive, caused mainly by this distance. Also the interest shown by "far away writers" is quite low. Just to inform you that locally, the friends susceptible to write articles can be counted on one hand. All clubs and associations are aware of these difficulties. Go on, ask Xenophora group when they think, they who publish for 25 million people and bring the situation back into proportion for us, who are in a country of 150.000 where not even half of the population is essentially preoccupied by conchyliology.

So, if this number 53 does not satisfy our subscribers (and I'll be the first one !), in particular for its gestation more or less aborted after five months, I understand perfectly. But please, as we say with humor, "don't put the salt on the wound," it hurts enough as it is.

Also, when you calculate it, knowing the exchange rates, 59 \$ U.S., 9 going for bank charges is it really that expensive ? However, as a sort of irony, the cheque that was returned to us unpaid as the bank of Switzerland declared 'that the amount of foreign currency was not enough' to be accepted. Humor was not lost when we had to pay 8 \$ U.S. to find this out...

The hope of amelioration requested by Mr. OCTAY HAKSAL is also one of our longing desires. And in his hope, we address our most ardent request to all with a divine susceptibility to be interested in our activities. However, don't we say "help yourselves and God will help you." ?

- NEW CLASSIFICATION OF CYPRAEDIDAE:

To all the collectors of mature cowries who are interested by the classification as well as by the taxonomy I recommend the "Catalogue systematique" of CYPRAEIDAE published by V. Cossignani and M. Passamonti, Italians as indicated by their names, and which seems to be an excellent document even for the most demanding readers. Of a very reasonable price, in 4 languages, very detailed, there exist all the homonymes and synonyms with the reference. It brings (or not) a certain number of modifications as follows:

The superfamily of the *Cypraeacea* Gray, 1824 is divided in two families:

- family of the *Cypraeidae* Gray, 1824
- family of the *Ovulidae* Flemming, 1828
- The family of the *Cypraeidae* includes 5 tribes which are:
- tribe *Bernayini* Schilder, 1927 of the sub-family *Bernaynae* Schilder, 1927
- tribe *Cypraeaini* Gray, 1824 - *Cypraeoovulini* Schilder, 1927 - *Erroneini* Schilder, 1927 - *Erosariini* Schilder, 1924, all four of the sub-family of the *Cypraeainae* Gray, 1824

All totalises 10 genus which differs from author to author. If Burgess and the other authors agree on six of these, it is not the same for the following four:

- genre *Bernaya* (Cossignani & Passamonti)
 - genre *Erronea* (Cossignani & Passamonti)
 - genre *Naria* (Cossignani & Passamonti)
 - genre *Umbilia* (Cossignani & Passamonti)
- ignorés de Burgess qui reconnaît par contre :

- genre *Erosaria* (Burgess)
- genre *Lyncina* (Burgess)
- genre *Mauritia* (Burgess)
- genre *Trona* (Burgess)

lesquels, (selon C. & P.), ne sont que des sous-genres du genre *Naria* pour le premier et *Cypraea* pour les trois derniers.

Deux cent trois espèces sont reconnues tandis que cent douze de leurs formes ou variantes sont spécialement mentionnées.

La partie classification est suivie d'une partie "Cotation" laquelle comprend pour chaque taxon énuméré mention d'une taille supposée record qui malheureusement n'est pas à jour mais ceci ne porte pas à conséquence.

Cet excellent catalogue ravira bien des amateurs déjà très avertis et, à mon sens, constitue un document de référence solide, à la fois clair et précis, pour tout travail de classement avec "data" d'une collection de haut niveau.

- genus *Bernaya* (Cossignani & Passamonti)
 - genus *Erronea* (Cossignani & Passamonti)
 - genus *Naria* (Cossignani & Passamonti)
 - genus *Umbilia* (Cossignani & Passamonti)
- ignored by Burgess except the followings:

- genus *Erosaria* (Burgess)
- genus *Lyncina* (Burgess)
- genus *Mauritia* (Burgess)
- genus *Trona* (Burgess)

which (following C & P) are only sub-genus of the type *Naria* for the first and *Cypraea* for the last three.

Two hundred and three species are acknowledged where as one hundred and twelve of their forms or variations are specially noted. The classification section is followed by a section "Quotation" which notes for each taxon number mentions a size, supposedly a record that is unfortunately not kept up to date, this does not have any consequences.

This excellent catalogue will delight the amateurs already informed, and in my opinion, constitutes a documentation of solid information, at the same time being dear and precise, for all the work concerning the classification with "data" of a high standard collection.



1. *Phallium erinaceus* f. *vibex* - 46,1 mm coll. Massé, photo Prigent



2. *Mitrella* ou *Strombina* ?
coll & photo Berthault



C. erosa rostrée coll & photo Berthault



C. moneta rostrée coll & photo Berthault



Conus planorbis var. *chenui*
(Crosse, 1857)
coll. G. Naveau, photo J. Prigent

OUTBOARDS
DU 2 CV AU 275 CV

70 route du Port Despointes
Tel. 27.41.86

ERRATUM

Au sujet de l'article paru dans le N° 53 de ROSSINIANA "LES PECTINIDAE DENOUVELLE-CALEDONIE". Henk H. DIJKSTRA nous signale qu'une erreur à été commise dans le titre. A la place de

25 *Hemipecten Aurantiacus* A. Adams & Reeve, 1850 il faut lire

25. *Anguipecten aurantiacus* A. Adams & Reeve, 1850.

ERRATUM

Referring to Henk H. DIJKSTRA "THE PECTINIDAE OF NEW CALEDONIA" published in the 53st edition of ROSSINIANA one error were made in the title.

Instead of reading

25. *Hemipecten Aurantiacus* A. Adams & Reeve, 1850 it should be read

25. *Anguipecten aurantiacus* A. Adams & Reeve, 1850

CHANGEMENT D'ADRESSE NOUVEAUX MEMBRES

Yves LAFONTAINE, 10 rue Alfred de Vigny - 16340 l'Île d'Espagne - FRANCE.

Roe DAVENPORT, Jr. 5903 Oak Run, San Antonio - 78247 U.S.A.

Nicole BARRAQUE, Résidence Magenta P1-32 Nouméa NOUVELLE-CALEDONIE.

Emmanuel GUILLOT de SUDUIRAUT - P.o. Box 13 - Central Post Office MANDAUE City, CEBU - PHILIPPINES.

Paul COCHERAU, 8 rue de la Recherche - Magenta-Ouémo - Nouméa NOUVELLE-CALEDONIE.

Christian GRONDIN, B.P. 8879 - Nouméa

Laure RECASSENS, Lotissement Coucheron 1B - 66 RT.14 - Nouméa NOUVELLE CALEDONIE

Hubert NEGRELLO, 71 Lotissement Bonneau - Mont-Dore - NOUVELLE CALEDONIE

PETITES ANNONCES GRATUITES POUR LES MEMBRES ADVERTISING FREE FOR MEMBERS

For sale or exchange. Live taken gem quality *Conus adamsoni* from in the Cook Islands. Dr. MIKE HART, 32 Dakland Ave, Papatoetoe. AUCKLAND NEW ZEALAND.

Vends ou échange coquillages Ile maurice (communes et raretés endémiques) - Liste sur demande - Ecrire à Mr. BEGAUD René 48, rue Guynemer 33260 Cazaux / Lateste - France.

I would be very interested in exchanging worldwide seashells and landsnails too.

I can offer European land and freshwater snails.
Dr. SZABOLCS TYAHUN, 1136
BUDAPEST, BALZAC St. 9. HUNGARY.

"Pêcheur de coquillages", exclusivement de l'archipel des Philippines, pièces de collection, haute qualité. Liste de prix sur demande.

Emmanuel Guillot de Suduirant c/o G. Valet, P.O. Box 74, Central Post Office, Mandaué City, Cebu, Philippines.

J'ai à l'échange des coquillages de Djibouti et des porcelaines du monde entier : *rosseli*, *marginata* etc... contre porcelaines équivalentes.

Charles Porterie, 4 rue du 14 Juillet, 34141 Meze, France. Tél. 67438775.

Michel Boutet, B.P. 12030 Pajara, Tahiti, recherche des porcelaines et de Turridae de Nouvelle-Calédonie, contre des coquillages de Polynésie et du monde entier.

PARIDE DI LULLO - Via delle Speranze N°70 66026 ORTONA (CHIETI) ITALIA - Would like to exchange shell all over the world. All correspondance answered.

Musée de la Mer, nouvellement crée, recherche coquillages, coraux, animaux marins naturalisés.

Ecrire à : Musée de la Mer, Port de la Cotinière, Saint-Pierre d'Oléron, 17310 - Ile d'Oléron - France.

Jean-Pierre VEZZARO, "Le Suffren", 94 Bd. du Perier, 06110 Le Cannet, France, vend, échange coquillages du monde entier : *Conus*, *Cypraea*, *Murex*, *Mitra* etc...

Echanges, vend toutes familles de Polynésie, rares et communes.

Recherche *Lambis violacea*, *Harpa costata*, Pleurotomaires, porcelaines de N.C. (dont niger) et du monde entier, cônes et harpes.

Gilbert BUSSON, 32, rue Arago, 50120 Equeurdreville, France.

Stéphane RUDZKI, Hameau des prés - Le Plan de la Tour - 83120 Ste Maxime - France. désirerait faire des échanges. Cônes, Murex, Cypraea, et autres familles avec collectionneurs intéressés par des coquillages d'Afrique de l'Ouest, Antilles, et Méditerranée.

Echangerai Fossiles tous étages contre coquillages du monde entier. Faire offre à Serge COILHAC - Rue de la cordonnerie - 69440 TALUYERS - FRANCE.

Emmanuel GUILLOT de SUDUIRAUT - P.o. Box 13 - Central Post Office MANDAUE City, CEBU - PHILIPPINES nous signale qu'il ne fait plus de liste, mais qu'il peut expédier des spécimens

communs ou rares de qualité Gem dans toutes les familles, mais uniquement sur demande.

Vends très belle collection de cônes (262 spécimens) et de cyprées (171 spécimens) du monde entier. Pour tous renseignements et informations téléphoner à Ch. PILATO au (67) 29.50.61 entre le 18/06 et le 07/07/92.

Yves LAFONTAINE, 10 rue Alfred de Vigny - 16340 l'Île d'Espagnac - FRANCE. Cherche des *Conus moluccensis merleti* Doiteau, 1981 à acheter.

Guy BRECHON, gare SNCF, 83150 Bandol, France, aimerait échanger des coquillages de la Réunion contre cônes et porcelaine de Nouvelle-Calédonie. Sa liste est affiché au Club.

Recherche (achat ou échange) *Pleurotomaria* sp. avec data. Patrick ANSEEUW, Mispelstraat 18, 9220 Merelbeke, Belgium.

Echange coquillages de la Réunion contre coquillages du monde entier. Régis Delannoye, B.P. 386, 97410 Saint-Pierre Cedex, La Réunion.

Patrick CAZALIS, Près de la Bosselais - 35140 St Georges de Chesné - FRANCE. désirerait échanger des coquillages de côte d'Ivoire contre tous coquillages de Nelle-Calédonie. Liste sur demande.

A vendre : 600 espèces, sous-espèces ou formes de coquillages. Beaucoup de *Cypraea*, *Oliva*, *Mitra*... Liste détaillée sur demande. J.P. LEFORT, Maeva, Huahine, Polynésie Française.

For sale : 600 species, sub-species or forms of shells. Many *Cypraca*, *Oliva*, *Mitra*... free list on request. J.P. LEFORT, Maeva, Huahine, French Polynesia.

Recherche *Conus coccineus*, *Connus coelinae*, *Conus Lienardi*, *Harpa gracilis*. Faire offre à Jean-René CANTIN, 14 A rue Morinet, 71100 Chalon sur Saone, France.

Pierre GUIONNET, Lotissement de l'Olivey n° 2 - 33450 Saint-Loubès FRANCE. Tel. 56.20.46.45, nous fait savoir qu'il sera heureux de présenter sa collection, et de proposer des échanges, aux membres passant dans la région Bordelaise.

Franz AMBROSCH, La ponchonnière, Vieille Route de Grasse, 83300 Draguignan désirerai faire des échanges avec des collectionneurs de N.C.

Vends coquillages rares et peu communs des Philippines et diverses origines. Echanges possibles avec Cyprées, Cones, Murex, Volutes similaires. Liste détaillée des spécimens disponibles. Roger POULIN, 17 Bd Cieussa F-13007 Marseille. Correspondance anglais ou français.

I am interested by exchanging Conidae round of the world. Sigurd Dieter HAMSCHEER - Friedenstr 33, D4600 Dortmund 1 - Germany.

Le Dr. Bruno MANUNZA, P.O. Box 313, 07100 Sassari, Italia, collectionne toutes les familles et désirerait faire des échanges. Réponse à toute lettre.

**THE NEW BIGGEST AND MOST BEAUTIFUL DE
LUXE MAGAZINE NEVER SEEN BEFORE**

UN MONDO



DI CONCHIGLIE

English-Italian: 84-100 pages (210x290 mm.) all in colours

Where you can admire and BUY the rarest shells in the world

Free, on request, our leaflet (4 pages in colours)
with our schedules (Air, \$2)

TEMPORARILY

WORLD SHELLS Ltd c/o

DR. RAYBAUDI

Phone: 6-5943797 P.O. BOX 547 ROMA (00187) FAX 6-5430104