



BULLETIN DE L'ASSOCIATION CONCHYLIOLOGIQUE  
DE NOUVELLE-CALEDONIE

# ROSSINIANA

N° 48 Juillet 1990



***Conus sertacinctus* Röckel, 1985**

Photo Ron Moylan

# ROSSINIANA

Bulletin de l'ASSOCIATION CONCHYLILOGIQUE  
DE NOUVELLE-CALÉDONIE

B.P. 146

18, rue Henri-Bonneaud - NOUMEA

Directeur de la publication : AILLAUD J.P.

## COTISATIONS/FEES 1990

Nouvelle-Calédonie .....	3.000 CFP
Membres familiaux (sans revue) .....	500 CFP
Extérieur/Overseas (Air-Mail) .....	3.000 CFP
	190 FF
	25 \$

### Anciens numéros/Back issues

N° 1 (photocopie)	
N.C. ....	500 CFP
Extérieur .....	30 FF
	5 \$
N° 2 à 10	
N.C. ....	100 CFP
Extérieur .....	170 CFP ou 12 FF
	2 \$.50
N° 11 à 16	
N.C. ....	200 CFP
Extérieur .....	270 CFP ou 20 FF
	3 \$.50
N° 17 et suivants	
N.C. ....	350 CFP
Extérieur .....	420 CFP ou 27 FF
	4 \$.50

Présidents d'honneur :	Y. MAGNIER, P. BOUCHET, S. TILLIER
Président :	J.-P. AILLAUD
Vice-Présidents :	H. GUILLOU
Trésorier :	G. NAVEAU
Trésorier adjoint :	A. LEONE
Secrétaire :	A. PETTELOT
Bibliothécaire :	?
Délégué Côte Est :	P. DELEUZE
Membres :	P. BRESSLER, F. FOUCHER, A. BOUTIN, P. VOISIN, H. SACHER

Tiré à 500 exemplaires - Imprimerie et Réalisation - GRAPHOPRINT

## SOMMAIRE / SUMMARY

### Le genre Amalda en N. Calédonie, 1<sup>ère</sup> partie.

R. Kilburn et P. Bouchet..... P. 3

Le complexe textile - 16<sup>e</sup> partie - José Lauer ..... P. 9

L'Oreille en Conque. J. Prigent ..... P. 21

Les articles publiés n'engagent que leurs auteurs.  
Sauf avis contraire, les articles peuvent être publiés dans d'autres revues, en faisant mention de ROSSINIANA.

The published articles only engage their authors.  
Except if mentioned, the articles can be published in other bulletins with credit to ROSSINIANA.

Si vous aimez ROSSINIANA, faites-le connaître à vos amis collectionneurs. Donnez-nous leurs noms et adresses, nous leur enverrons gratuitement le dernier numéro

If you like ROSSINIANA, show it to your « fellow collectors » Send us their names and addresses, we will send them a free issue of our bulletin

## A NOS MEMBRES DE L'EXTERIEUR

**E**N rapport avec le coût très élevé des frais bancaires, nous ne pouvons plus accepter les chèques personnels.

Vous pouvez faire établir un chèque par votre banque en Francs Français ou Francs Pacifique, payable sur une banque de Nouvelle Calédonie, ou faire un virement bancaire de votre banque à la notre :

B.N.P. Nouvelle-Calédonie; BP K3 Nouméa Cedex, compte n° 17939 00001 00039333128 83. Association Conchyliologique de N.C.

Si toutefois vous désirez payer par chèque personnel, ajoutez au montant 400 CFP ou 22,00 FF pour frais bancaires.

## OVERSEAS MEMBERS

Due to the extreme cost of processing, we will not accept personal checks.

All the fees are payable through a New Caledonian bank in French francs or French Pacific Francs.

Our bank is : Banque Nationale de Paris, Nouvelle-Calédonie, B.P.

K3 Nouméa Cedex. Account n° 17939 00001 00039333128 83.

Don't forget to put your name on the payment.

For personal checks, please add 8 dollars for charges.

## ADVERTISING RATES

The price is for four issues. (One year)

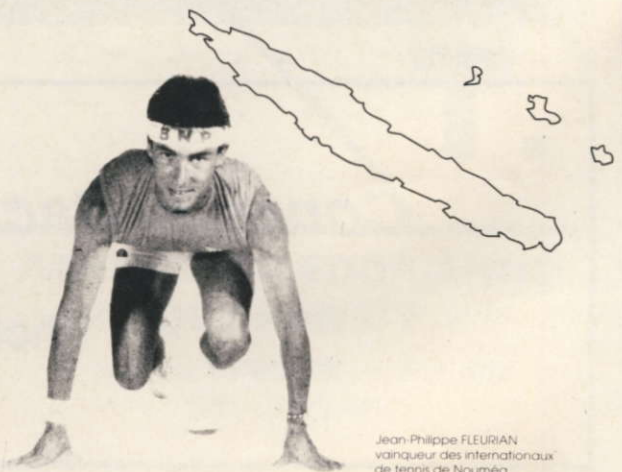
50 x 85 mm 80 dollars or 500,00 FF 1/2 page 180 dollars or 1200,00 FF  
1/4 page 110 dollars or 700,00 FF 1 page 300 dollars or 2000,00 FF

**DND**  
NOUVELLE CALEDONIE

# C'est gagner !

### 10 AGENCES EN NOUVELLE-CALÉDONIE

SUCCURSALE : 37, avenue Henri Lafleur - NOUMEA	Tél. : 27.55.55
AGENCES PORT : 32, rue Gallieni - NOUMEA	Tél. : 27.55.33
DUCOS : Zone Industrielle 53, RT1 bis - NOUMEA	Tél. : 27.57.62
ANSE-VATA : Promenade Roger Laroque - NOUMEA	Tél. : 26.21.03
SAINTE-MARIE : 7, rue Schmidt - NOUMEA	Tél. : 28.44.43
DUMBEA : Galerie Kenu In - KOUTIO	Tél. : 36.22.55
KOUMAC : rue Jules Talon - B.P. 32 KOUMAC	Tél. : 35.62.67
KONE : R.T. 1 - B.P. 32 KONE	Tél. : 35.52.67
LIFOU : WE	Tél. : 45.12.21
THIO	Tél. : 43.11.42



Jean-Philippe FLEURIAN  
vainqueur des internationaux  
de tennis de Nouméa

# LE GENRE AMALDA EN N. CALEDONIE THE GENUS AMALDA IN N. CALEDONIA

(Mollusca, Gasteropoda, Olividae, Ancillinae)

Richard N. Kilburn et Philippe Bouchet

Extrait du Bull. Mus. natn. His. nat. Paris, 4<sup>e</sup> sér. n<sup>o</sup> 10. 1988,  
section A, n<sup>o</sup> 4 : 277-300.

## 2<sup>e</sup> PARTIE

### Erratum :

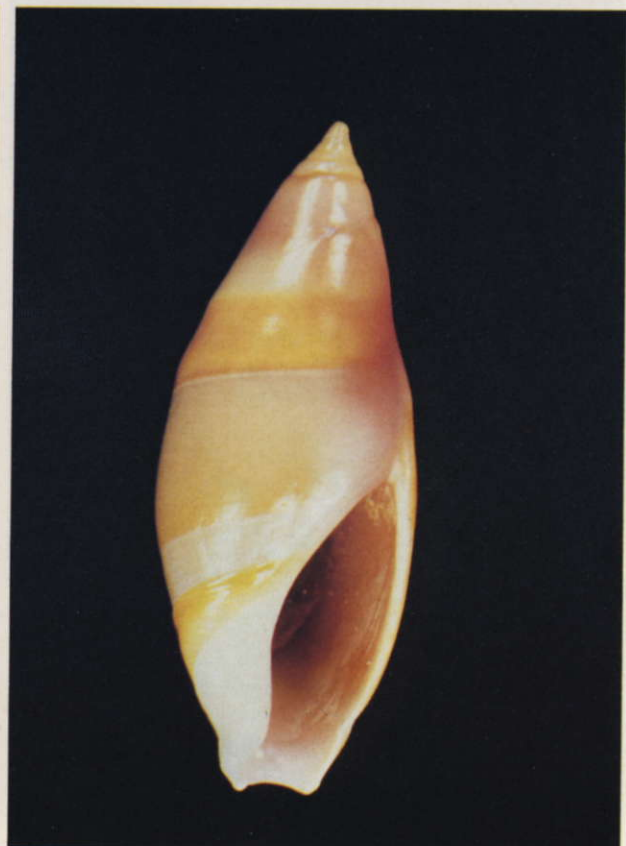
Dans la première partie de l'article, il y a eu une erreur de montage sur la photo couleur de la page 22 : l'exemplaire de droite n'est pas *Amalda aureomarginata*, mais l'holotype d'*A. hilgendorfi richeri*.

Pour éviter toute confusion, nous vous redonnons ici la photo rectifiée d'*Amalda aureomarginata* (vue ventrale et dorsale).

### Erratum :

In the first part of the article, an error of mounting has been done on page 22 : the specimen on the right side is not *Amalda aureomarginata* but the holotype of *A. hilgendorfi richeri*.

To avoid any confusion, we prefer to reprint the good photo of *Amalda aureomarginata* (dorsal and ventral view).



*Amalda aureomarginata*

### *Amalda hilgendorfi richeri* subsp.n.

**DIAGNOSE :** coquille fusiforme avec une spire haute et acuminée, finement calleuse et distinctement imprimée à la suture, mais quelquefois assez pupiforme avec une spire assez basse, fortement cyrtocoñoïde et lourdement calleuse, montre un apex mammillé ; l/h 0,37-0,41, h.o./h.t. 0,46-0,55, angle de la spire 32°-38° ; protoconque et premier tour de la téléconque bien en vue, cal secondaire finement vernissé ; pilier columellaire avec 2-7 plis, le plus extérieur s'enfonçant en dessus du niveau des autres, ceux de l'intérieur habituellement faibles ou obsolètes ; sillon ancillien assez peu profond (rarement inexistant), commençant à peu près au niveau mi-pariétal, denticule distinct mais obtus ; partie médiane du corps brun-rosâtre clair, protoconque, rainure ancillienne (parfois la bande entière), la bande fasciolaire antérieure et une ligne bordant le cal supérieur, sont pâles, la spire calleuse et la bande fasciolaire postérieure sont brun-rougeâtre foncé avec une bande ancillienne, le bord antérieur de la partie médiane et la bande fasciolaire inférieure se détachant en blanchâtre ; protoconque conique et émoussée, dernier tour de la spire placé de façon concave, approximativement 1,9 mm de large. Atteint 76 mm.

**DIAGNOSIS :** Shell fusiform with high, acuminate spire, thinly calloused and distinctly impressed at sutures, but sometimes rather pupiform with fairly low, heavily calloused, strongly cyrtocoñoid spire, exposing a mammillate apex ; b/l 0.37-0.41, a/l 0.46-0.55, spire angle 32°-38° ; protoconch and 1st teleconch whorl exposed, secondary callus a thin glaze ; columella pillar with 2-7 pleats, outermost one sunken below level of others, inner ones usually weak to obsolete, ancillid groove fairly shallow (rarely obsolete), commencing at about mid-parietal level, tooth distinct but obtuse ; median area of body whorl light pinkish-brown, protoconch, ancillid groove (sometimes entire band), anterior fasciolar band and a line bordering posterior callus pale, spire caullus and posterior fasciolar band brownish-orange ; occasionally dark reddish-brown with ancillid band, lower edge of median area and anterior fasciolar band contrasting whitish ; protoconch bluntly conical, last whorl concave-sided, breadth approximately 1.9 mm. Attains 76 mm.

**DIMENSIONS** : l'holotype mesure 66,9 x 24,4 mm. Taille maximum 76,2 mm.

**DISTRIBUTION** : aussi bien dans le Nord que le Sud de la N. Calédonie, ainsi qu'aux Chesterfield et au Banc Nova, vivant entre 450-600 m, avec un spécimen vivant à 315 m.

**TYPE MATERIAL** : Holotype in MNHN, Northern New Caledonia (between Belep Is and Surprise Atoll), 18°57'S, 163°14' E, 475 m, lv. MUSORSTOM 4 Stn, 179). Collected by P. BOUCHET and RICHER DE FORGES on board R.V. "Vauban" in September, 1985. Paratypes : Northern New Caledonia (all MUSORSTOM 4) : 18°57'S, 163°13'E, 480 m, 1 dd, 3 lv. juv.,

**DIMENSIONS** : 66,9 x 24,4 mm (holotype). Atains 76.2 mm in length.

**DISTRIBUTION** : Both northern and southern New Caledonia, as well as Chesterfield and Nova Banks, living in 450-600 m, with one live record from 315 m.

MNHN, 1 dd, NM K3039/T24 (Stn 170); 18°51'S, 163°21'E, 550 m, intermediates between typical and pupiform morph, 7 dd (Stn 197); 18°54'S, 163°19'E, 525 m, 1 dd (Stn 156); 18°35'S, 163°10'E, 525 m 2 lv. (Stn 162); 18°53'S, 163°22'E, 545 m, 3 lv., 1 dd (Stn 194); 18°56'S, 163°14'E, 490 m, 1 lv., 1 dd (Stn 201). Collection data as unde. holotype.



*Amalda hilgendorfi richeri*

**NOTES** : ce taxon est parmi l'un des plus variable chez les Ancillinae, ses différences extrêmes dans la forme des coquilles étant rattachées par des spécimens intermédiaires. Bien qu'il soit typiquement mince et fusiforme avec une spire pointue, finement calleuse, une morphologie particulière pupiforme existe dans laquelle la spire est rendue cyrtocoenoïde par une cal primaire épais, faisant ressortir l'apex qui est visiblement mammilliforme. Cette variante a une distribution très localisée, restreinte à une zone d'environ 400 Km<sup>2</sup> au S/SO de l'Île des Pins. La forme typique se trouve également dans cette zone, sur la partie Nord de la Ride de Norfolk.

A son stade typique, *richeri* ressemble de très près à *Amalda hilgendorfi* (von Martens, 1897) du Japon et du Sud de la Mer de Chine, et correspond dans ce cas au statut subsppécifique. *A. h. richeri* diffère de *A. hilgendorfi* par sa coquille quelque peu plus large et plus fusiforme (l/h 0,37-0,41 contre 0,32-0,37) et par la présence d'une légère carène sur les tours de spire. On ne connaît pas d'individus pupiformes dans cette sous-espèce ; elles montrent une petite ressemblance avec *Amalda hinomotoensis* (Yokoyama, 1922) du Japon, qui en diffère par son cal secondaire plus épais, sa protoconque exposée, une bande ancillienne plus étroite et d'autres détails.

*A. h. richeri* est l'ancilline la plus profonde connue de Nouvelle-Calédonie, elle vit à des profondeurs entre 450 et 600 m.

**NOTES** : This taxon is one the most variable members of the Ancillinae, its very different extremes in shell-form being linked by intermediate examples. Although it is typically slender and fusiform with an acuminate, thinly calloused spire, a peculiar pupiform morph occurs in which the spire is rendered strongly cyrtocoenoid by a very thick primary callus, exposing the apex which is conspicuously mammilliform. This variant is very local in distribution, being restricted to an area of about 400 km<sup>2</sup> to the S/SW of the Isle of Pines. The typical form also ranges into this area on the northern part of Norfolk Ridge.

In its typical state, *richeri* very closely resembles *Amalda hilgendorfi* (von Martens, 1897) of Japan and the South China Sea, and is here accorded subspecific status. *A. h. richeri* differs from *A. hilgendorfi hilgendorfi* in its somewhat broader, more fusiform shell (b/l 0.37-0.41 against 0.32-0.37) and in the presence of a slight keel on the spire whorls. Pupiform individuals are unknown in the nominate subspecies ; these show a superficial resemblance to the Japanese *Amalda hinomotoensis* (Yokoyama, 1922), which differs in its thicker secondary callus, non-exposed protoconch, narrower ancillid band and in other details.

*A. h. richeri* is the deepest-living ancilline known from New Caledonia, occurring at depths of between 450 and 600 m. *A. h. hilgendorfi* is a shallower-water subspecies, reported from 150-300 m in Japan. A third, undescribed subspecies occurs

*A. h. hilgendorfi* est une sous-espèce d'eau moins profonde, vivant au Japon entre 150-300 m. Une troisième sous-espèce non encore décrite se trouve dans le Nord de Madagascar dans 300 à 500 m. (MNHN : ORSTOM, ex A. Crosnier).

Bien que von Martens (1904) ait suggéré que *hilgendorfi* pourrait appartenir à son *Turrancilla*, le noyau non terminal de l'opercule montre qu'elle appartient bien au genre *Amalda*. Elle appartient au même complexe d'espèce que *A. aureomarginata* n. sp.

**ETYMOLOGIE** : Nommée en l'honneur du Dr. B. Richer de Forges, chef des expéditions pendant lesquelles ont été récoltée cette espèce.

### *Amalda fuscolingua* sp. n.

**DIAGNOSE** : Coquille ovale-fusiforme, l/h 0,43-0,45, un peu asymétrique, corps quelque peu renflé en dessous de la suture, autrement, spire carrément orthoconoïde, angle 37°-49°, ouverture relativement courte, h.o./h.t. 0,41-0,45 tronqué postérieurement, spire enchâssée dans un cal primaire assez épais et lisse exposant la plus grande partie de la protoconque, cal secondaire un peu plus fin, mais avec un bourrelet linguiformé bien défini en dessous de la spire ; columelle avec 3-6 plis, tous sauf les deux plus extérieurs qui sont plus faibles, sont à intervalles irréguliers et distinctinctement granuleux ; rainures ancilliennes peu profondes, dents très émoussées à petites. Brun-jaunâtre clair, bande fasciolaire postérieure et cal de la spire orange-brunâtre, bourrelet du cal secondaire parfois plus sombre, spire en principe avec des raies blanc-laiteux ou blanc-crayeux. Taille maximum 57,1 mm.

**DIMENSIONS** : Holotype 34,8 x 15,0 mm.

**DISTRIBUTION** : au large du Sud de la N. Calédonie dans environ 300-450 m.

**TYPE MATERIAL** : Holotype in MNHN, 22°56'S, 167°15'E, 412-428 m, lv. (SMIB 2, Stn 3 ). Paratypes : 22°56'S, 167°15'E, 412-428 m, 4 lv., 10 dd, MNHN, 1 lv, NM K3037/T22 (SMIB 2,

north of Madagascar in 300-500 m (MNHN : ORSTOM, ex A. CROSNIER).

Although VON MARTENS (1904) suggested that *hilgendorfi* might be a member of his genus *Turrancilla*, the non-terminal nucleus of the operculum shows it to be an *Amalda*. It belongs to the same complex of species as *A. aureomarginata* n. sp.

**ETYMOLOGY** : Named in honour of Dr B. RICHER DE FORGES, leader of the expeditions which collected this species.

**DIAGNOSIS** : Shell ovate-fusifiform, b/l 0.43-0.45, some what asymmetrical, body whorl somewhat swollen below suture, spire otherwise bluntly orthoconoid, angle 37°-49°, aperture relatively short, a/l 0.41-0.45 posteriorly truncated, spire enshrouded in moderately thick, smooth primary callus, exposing most of protoconch, secondary callus a fairly thin but well-defined linguiform pad on underside of spire; columella pillar with 3-6 pleats, all except the outer 2 weak, intervals irregularly but distinctly granular; ancillid groove very shallow, denticle very blunt to feeble. Light yellowish-brown, posterior fasciolar band and spire callus brownish-orange, secondary callus pad sometimes darker, spire usually with milky/chalky rays. Maximum length 57,1 mm.

**DIMENSIONS** : 34,8 X 15.0 mm (holotype).

**DISTRIBUTION** : Off southern New Caledonia in about 300-450 m.

Stn 3) ; 22°47'S, 167°22'E, 390 m, 12 dd (MUSORSTOM 4 Stn 226) ; 22°43'S, 167°16'E, 300 m 5 dd (SMIB 1, Stn 6); 22°46'S, 167°20'E, 300 m, 3 lv. 27 dd (MUSORSTOM 4, Stn 227).



*Amalda fuscolingua*

NOTES : *A. fuscolingua* vit dans une zone restreinte au large du Sud néo-calédonien, où elle occupe à peu près la même distribution bathymétrique (principalement entre 300-450 m) que *A. aureomarginata* (350-500 m). *A. hilgendorfi richeri* habite en eau plus profonde (450-600 m) dans la même zone.

Chez un spécimen conservé en alcool, on n'a pu mettre en évidence ni tentacules, ni yeux, et le penis se termine par un long appendice (seulement un peu plus épais que la hampe) et dont l'extrémité bifurque légèrement.

ETYMOLOGIE : du latin *fuscus* (brun) + *lingua* (langue), faisant allusion à l'apparence du bourrelet du cal secondaire.

### *Amalda Bellonarum* sp. n.

DIAGNOSE : Coquille oblongue, ovale, fusiforme, l/h 0,30,40, avec une base assez épaisse et une spire haute un peu papilliforme, h.o/h.t. 0,49-0,56, angle de la spire 28°-36°, ouverture relativement large ; les tours de spire sont aplatis, cal de la spire primaire fortement verni, ne masquant ni les sutures ni le motif coloré de base, portant de faibles à fortes rides spirales ; le cal secondaire est assez fin, en bourrelet linguiforme ; rainures ancilliennes et denticles bien développées ; columelle avec 4 côtes. Couleur blanc-grisâtre, cal plus blanc-opaque, avec une ligne de points orange en dessous de la suture, et une autre sur la bande fasciolaire antérieure, partie médiane avec des points orange pâle, ainsi qu'une série alignée en dessous et en dessus de la rainure ancillienne ; largeur de la protoconque : 1,6 mm. Longueur maximum : 15,1 mm.

DIMENSIONS : Holotype 15,0 x 5,9 mm, plus grand paratype : 15,1 x 5,8 mm.

DISTRIBUTION : Connue seulement du plateau de Chesterfield - Bellona, Mer de Corail, N. Calédonie, dans environ 45-240 m.

NOTES : *A. fuscolingua* inhabits a restricted area off southern New Caledonia, where it occupies much the same depth-range (mostly 300-450 m) as *A. aureomarginata* (350-500 m). *A. hilgendorfi richeri* inhabits deeper water (450-600 m) in the same area.

In a preserved specimen no trace of tentacles or eyes are evident, and the penis terminates in a long appendage (only slightly thinner than the shaft) whose tip is shallowly bifurcate.

ETYMOLOGY : *fuscus* (brown) + *lingua* (tongue), L., alluding to the appearance of the secondary callus pad.

DIAGNOSIS : Shell ovate-fusiform, b/l 0.43-0.45, somewhat asymmetrical, body whorl somewhat swollen below suture, spire otherwise bluntly orthoconoid, angle 37°-49°, aperture relatively short, a/l 0.41-0.45 posteriorly truncated, spire enshrouded in moderately thick, smooth primary callus, exposing most of protoconch, secondary callus a fairly thin but well-defined linguiform pad on underside of spire;

Columella pillar with 3-6 pleats, all except the outer 2 weak, intervals irregularly but distinctly granular; ancillid groove very shallow, denticle very blunt to feeble. Light yellowish-brown, posterior fasciolar band and spire callus brownish-orange, secondary callus pad sometimes darker, spire usually with milky/chalky rays. Maximum length 57,1 mm.

DIMENSIONS : 15,0 x 5,9 mm (holotype), 15,1 x 5,8 mm (largest paratype).

DISTRIBUTION : Known only from the Chesterfield-Bellona plateau, Coral Sea, New Caledonia, in about 45-240 m.



*Amalda bellonarum*

**TYPE MATERIAL :** Holotype in MNHN, 21°25'S, 159°09'E, 60 m, dd (CHALCAL, Stn D56). Paratypes : 19°33'S, 158°30'E, 230 m, 1 dd (CHALCAL, Stn D31) ; 19°11'S, 158°34'E, 48 m, 1 lv., NM K3043/T28 (CHALCAL, Stn D26) ; 19°45'S, 158°26'E, 210 m, 1 dd (CHALCAL, Stn D35) ; 19°12'S, 158°56'E, 44 m, 1 dd (CHALCAL, Stn D17) ; 19°54'S, 158°46'E, 210 m, 1 dd (CHAL-

CAL, Stn D35) ; 19°12'S, 158°56'E, 44 mm, 1 DD (CHALCAL, Stn D17) ; 19°54'S, 158°46'E, 50 m, 1 dd (CHALCAL, Stn D37) ; 19°45'S, 158°26'E, 205 m, 1 lv., 2 dd (CHALCAL, Stn, D33). All material dredged by B. RICHER DE FORGES on board R. V. "Coriolis" in July, 1984.

**NOTES :** *Amalda bellonarum* ressemble beaucoup (en miniature) à sa probable espèce-soeur *A. rosea* (MacPherson, 1956) des rivages du Queensland et des Nouvelles Galles du Sud. La plupart des aspects de la forme, ainsi que les détails de la columelle et de la formation du cal concordent, et l'opercule est du même jaunâtre transparent. Chez *A. rosea* il n'y a pas les points dans la partie centrale comme chez *A. bellonarum*, mais les autres différences sont toutes graduelles : la taille adulte (15 mm) est plus petite que celle de *rosea* (24 mm), de même les dimensions de la protoconque (largeur 1,6 mm contre 1,9 mm), les tours de spire sont nettement moins convexes et la columelle est plus étroite que chez *rosea*. Malgré ces ressemblances morphologiques étroites entre les deux, les distributions de *bellonarum* et de *rosea* sont séparées par une barrière abyssale, et le rang de pleine espèce est évident. Du point de vue taille, motif coloré et proportions, il y a aussi quelques ressemblances avec l'espèce nouvellement décrite venant de l'Australie du Sud-Ouest, *A. albanensis* Ninomiya, 1987 ; le matériel de *A. bellonarum* a été comparé avec l'holotype et la paratype de *albanensis* (NSMT MO 65212-64212a), ainsi qu'avec deux topotypes (NM J6524). *A. albanensis* n'a pas les rainures spirales sur la spire, et a une columelle violette et un apex brun (ils sont blancs chez *bellonarum*).

**ETYMOLOGIE :** nommée d'après le plateau de Chesterfield-Bellona, duquel elle apparaît endémique.

**NOTES :** *Amalda bellonarum* closely resembles (in miniature) its probable sister-species *A. rosea* (Macpherson, 1956) of the Queensland and New South Wales littoral. Most aspects of shape, and details of columella pillar and callus formation agree, and the operculum is similarly transparent yellowish. In *A. rosea* median area of the body whorl lacks the spots present there in *A. bellonarum*, but other differences are all of degree : adult size (15 mm) is smaller than in *rosea*, as are protoconch dimensions (breadth 1.6 mm, against 1.9 mm), the spire whorls are distinctly less convex and the columella pillar is narrower than in *rosea*. Despite this close morphological resemblance between the two, the ranges of *bellonarum* and *rosea* are separated by an abyssal barrier, and full species rank is evident. In colour pattern, size and general proportions there is also some resemblance to the recently described *A. albanensis* Ninomiya, 1987, from S. W. Australia ; material of *A. bellonarum* has been compared with the holotype and a paratype of *albanensis* (NSMT Mo 64212, 64212a) and also with two topotypes (NM J6524). *A. albanensis* lacks spiral grooves on the spire and has a violet columella pillar and brown apex (these are both white in *bellonarum*).

**ETYMOLOGY :** Named after the Chesterfield-Bellona plateau, to which it is apparently endemic.

### *Amalda coriolis* sp. n.

**DIAGNOSE :** Coquille ovale biconique, l/h 0,43-0,51, avec une épaule légèrement anguleuse sur le corps, une base étroite et une spire haute finement aigüe, h.o/h.t 0,44-0,50, angle de la spire 40°-50° ; cal de la spire primaire englobant tout sauf les tours 1 et 1/2 de la protoconque, avec des rainures spirales faibles, bourrelet du cal secondaire épais ; sillon ancillien profond, denticle sous forme de vestige ; columelle avec 3-4 côtes non bifides ; lignes de croissance grossières en dessous de la lèvres. Couleur chamois-jaunâtre à orange-brunâtre, bande fasciolaire postérieure et partie supérieure de la spire (sauf l'apex) orange-rougeâtre profond, le reste du cal de la spire est blanc, épaule marquée dorsalement par une bande orange-brunâtre ; rainures ancilliennes entourées par une ligne blanche ; parfois toute la coquille est d'un blanc uniforme. Longueur maximale 48,9 mm.

**DIMENSIONS :** Holotype : 40,3 x 19,0 mm, plus grand paratype : 48,9 x 21,6 mm.

**DISTRIBUTION :** Bancs Capel et Kelso, Mer de Corail, N. Calédonie dans 150-300 m.

**TYPE MATERIAL :** Holotype in MNHN, Kelso Bank, 24°10'S, 159°36'E, 270 m, 1v. (MUSORSTOM 5), Stn 280). Paratypes : Kelso Bank, 24°02'S, 159°38'E, 273 m, two MNHN, one NM K3036/T21, all lv., (MUSORSTOM 5, Stn 289) ; Capel 5,

**NOTE :** L'épaule angulaire carénée de *A. coriolis* la distingue des autres espèces néo-calédoniennes, et est caractéristique de *Spinaspira* Olsson, 1956, un genre assez douteux d'*Amalda*. La seule espèce comparable semble être *A. raoulensis* (Powell, 1967), des Iles Kermadec, qui a une spire plus basse et une coloration différente.

*A. coriolis* n'est connue que des Bancs Capel et Kelso, et n'a jamais été récoltée ni sur les Blancs Argo ou Nova, ni sur le plateau de Chesterfield-Bellona, bien que des recherches aient été faites à ces mêmes profondeurs durant la même expédition.

**DIAGNOSIS :** Shell biconic-ovate, b/1 0.43-0.51, with a slight, angular shoulder on body whorl, a narrow base and high, acutely conical spire, a/1 0.44-0.50, spire angle 40°-58° ; primary spire callus enshrouding all except first 1-1.5 protoconch whorls, with faint spiral grooves secondary callus pad thick ancillid groove deep, denticle vestigial ; columella with 3-4 non-bifid ridges ; growth lines coarse behind lip. Colour yellowish-buff to brownish-orange, posterior fasciolar band and upper part of spire (excluding apex) deep reddish-orange, rest of spire callus white, dorsally marked shoulder with a brownish-orange band ; ancillid groove encompassed by a white line, entire shell occasionally uniform white, Maximum length 48,9 mm.

**DIMENSIONS :** 40.3 x 19.0 mm (holotype) ; 48.9 x 21.6 mm (largest paratype).

**DISTRIBUTION :** Capel and Kelso Banks, Coral Sea, New Caledonia, in 150-300 m

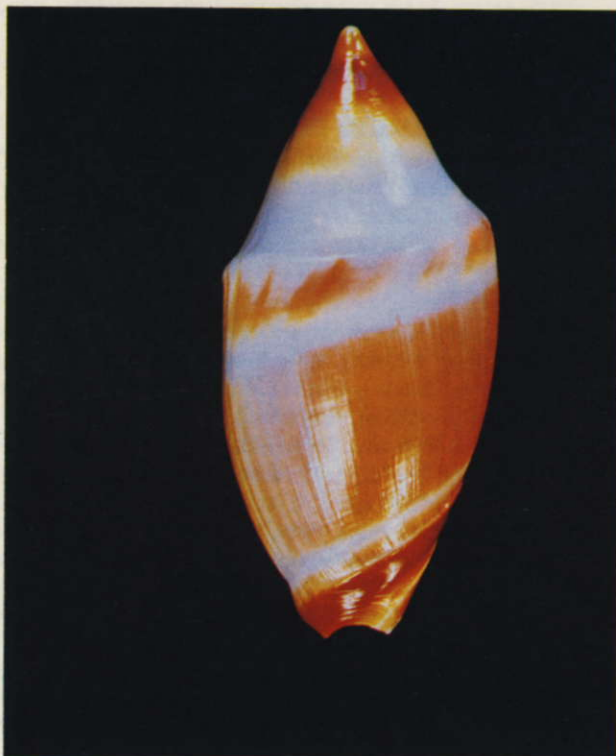
Bank, 25°21'S, 159°45'E, 190-260 m, 4 lv., 36 dd (MUSORSTOM 5, STN 265) ; Capel Bank, 25°20'S, 159°46'E, 240 M, two lv. (MUSORSTOM 5, Stn 266). All collected by P. BOUCHET, B. METIVIER and B. RICHER DE FORGES.

**NOTES :** The angular shoulder keel of *A. coriolis* distinguishes it from other New Caledonian species, and is characteristic of *Spinaspira* Olsson, 1956, a rather doubtful subgenus of *Amalda*. The only comparable species appears to be *A. raoulensis* (Powell, 1967) from the Kermadec Islands, which has a much lower spire and different coloration.

*A. coriolis* is known only from the Capel and Kelso Banks, and was taken neither on the Argo or Nova Banks, nor on the Chesterfield-Bellona plateau, although these were sampled at similar depths on the same expedition

**ETYMOLOGIE :** Nommée d'après le R. V. "Coriolis", sur lequel le matériel étudié a été collecté.

**ETYMOLOGY :** Named after the R. V. "Coriolis", from which all material was collected.



*Amalda coriolis*

#### REMERCIEMENTS

Nous remercions B. Richer de Forges et C. Lévi pour avoir permis à P. Bouchet de participer au travail sur le terrain en Nouvelle-Calédonie, et pour avoir mis ce matériel à notre disposition. Les photos ont été prises par P. Lozouet ; S. Gofas a préparé les figures 38-49 et A. Warén a monté la radula pour l'étude en macro. Nous remercions également A. Matsukuma pour le prêt de matériel type et D. Herbert pour la lecture du manuscrit.

**ACKNOWLEDGEMENTS :** We thank B. RICHER DE FORGES and C. LEVI for enabling P. BOUCHET to participate in fieldwork in New Caledonia, and for placing this material at our disposal. Photographs were taken by P. LOZOUET; S. GOFAS prepared figures 38-49 and A. WARREN mounted the radulae for SEM. We also thank A. MATSUKUMA for the loan of type material and D. HERBERT for reading the manuscript.

#### REFERENCES

CERNOHORSKY, W. O. 1972. - Marine shells of the Pacific, 2. Sydney, Pacific Publications; P. 1-411, pls. 1-68.

DAUTZENBERG, P.L. 1927-28. - Olividés de la Nouvelle-Calédonie et de ses Dépendances J. Conch., Paris, 71 (1) : 1-72; (2) : 103-147.

DUNKER, W., 1882. - Index Molluscorum Maris Japonici, Kassel p. 1-301, pls. 1-16.

HABE, T., 1964. - Shells of the western Pacific in colour. 2. Osaka, Hoikusha. p. 1-233-, pls. 1-66.

ISCC-NBS, 1965. - Color name charts illustrated with centroid colours. Supplement NBS circular, 553 : 1-4, 18 pls.

KILBURN, R.N., 1977. - Descriptions of new species of *Amalda* and *Chilotygmia* (Gastropoda : Olividae : Ancillinae) with a note on the systematics of *Amalda*, *Ancillus* and *Ancillista*. Ann. Natal Mus., 23 (1) : 13-21.

KURODA, T., 1960. - A catalogue of molluscan fauna of the Okinawa Islands (exclusive of Cephalopoda). Okinawa, University of Ryukyus. p. (1) + iv + 106.

REEVE, L. A., 1864 - The genus *Ancillaria*. Conchologia Iconica 15. London, Reeve. pls. 1-12.

RICHER DE FORGES, B., & R. PIANET, 1984. - Résultats préliminaires de la campagne CHALCAL à bord du N.O. "Coriolis" (12-31 juillet 1984). ORSTOM, Centre de Nouméa.

Rapports Scientifiques et Techniques, 32-30 p.

RICHER DE FORGES, B., 1986a. - La campagne MUSORS-TOM 4 en Nouvelle-Calédonie. Mission du N.O. "Vauban". Septembre-octobre 1985. ORSTOM, Centre de Nouméa. Rapports Scientifiques et Techniques, 31-38 p.

RICHER DE FORGES, B., P. LABOUE & J.L. MENOUE, 1986b. - La campagne MUSORSTOM 5 aux îles Chesterfield. N. O. "Coriolis" (5-24 octobre 1986). ORSTOM. Centre de Nouméa. Rapports Scientifiques et Techniques, 41. 31 p.

RICHER DE FORGES, B., R. GRANDPERRIN & P. LABOUE, 1987. - La campagne CHALCAL 2 sur les guyots de la Ride de Norfolk N.O. "Coriolis" 26 octobre-1er novembre 1986). ORSTOM, Centre de Nouméa. Rapports Scientifiques et Techniques, 42. 41 p.

SOUVERBIE, S.M., 1860a. - Descriptions d'espèces nouvelles de l'Archipel calédonien. J. Conch., Paris, 8 : 123-126, 204-207.

- 1860b. - Descriptions d'espèces nouvelles de l'Archipel calédonien. J. Conch., Paris, 8 : 311-326, pl. 11.

WEINKAUFF, H.C., 1878. - *Ancillaria*. In : H. C. KUSTER (ed.), Syst. Conch. Cab. ed. 2,5 (1a). Nurnberg. p. 1-44, pls. 1-12.

WILSON, B. R. 1969. - Use of the propodium as a swimming organ in an ancillid. Veliger, 11 (4) : 340-342.

# COMPLEXE TEXTILE 16<sup>e</sup> partie - J. LAUER

## 100) OBLONGUS

*Conus episcopus* var. *oblongus* Fenaux, 1942 (suite)

Cependant les juvéniles des trois taxa sont difficiles à distinguer les uns des autres. (fig.86d). Les très jeunes spécimens de *macilentus* présentent des alignements vraiment rectilignes des taches blanches (fig.86b). Chez des individus un peu plus matures (en-dessous de 50 mm) les différences commencent à devenir plus nettes: *macilentus* garde ses alignements axiaux, qui commencent à se distordre en zigzags; *C.episcopatus* commence à disperser ses taches blanches, et *C.magnificus* est reconnaissable par ses flancs droits.

**DISTRIBUTION** : Au contraire de *C.magnificus* et *C.episcopatus*, *C.magnificus macilentus* est largement réparti à travers tous l'Indo-Pacifique, des côtes orientales de l'Afrique (y compris le sud de la Mer Rouge) au Pacifique central (Tubuai, Tuamotu). Il semble absent des Iles Marquises (Richard, 1985). La sous-espèce est monomorphe, et ne présente que des variations très minimales d'un horizon géographique à l'autre.

**NOTA** : Des croisements entre *magnificus macilentus* et les deux autres sous-espèces de *C.magnificus* sont souvent observés, essentiellement dans les "zones frontière" où des spécimens de l'une ou de l'autre sous-espèces vivent en parapatry ou même en sympatry partielle. Ces croisements produisent des spécimens "intermédiaires", variants qui occultent en partie la distinction des caractères particuliers de chaque sous-espèce.

However juveniles of the three taxa are difficult to distinguish (see our fig.86d). Very young specimens of *macilentus* show very straight alignments of the white dots (fig.86b). For little older specimens (smaller than 50 mm) the differences begin to be rather distinguishable: *macilentus* keeps its axial alignments, which begin to be disposed in zigzags; *episcopatus* begins a dispersion of its white dots, and *magnificus* is recognizable by its straight sides.

**DISTRIBUTION** : In contrary to *C.magnificus* and *Poatus*, *C.magnificus macilentus* is widely distributed throughout the entire Indo-Pacific area, from the eastern coasts of Africa (including the southern Red Sea) to the central Pacific (Tubuai and Tuamotu). It seems not to be present in the Islands, according to Richard (1985). The subspecies is monomorphical, showing only insignificant variations from a geographical area to another.

**NOTA** : Interbreedings between *magnificus macilentus* and both other subspecies of *C.magnificus* are often observed, principally in the "frontier" areas where populations of the one or the other subspecies live in parapatry or even in partial sympatry. These interbreedings produce many "intermediate" variants which partially occult the distinctness of the particular characteristics of each subspecies.

## 101) OMARIA

*Conus omaria* Hwass in Bruguière, 1792.

**LOCALITE TYPE** : Océan Indien (problématique). Nous désignons ici l'île de Bohol, Philippines, comme localité type de *C.omaria* Hwass in Bruguière, 1792.

**TYPE** : Aucun type n'est disponible, ni dans la collection Hwass du MHNG, ni dans la collection Sollier. C'est pourquoi Kohn (1968,IV:475) a désigné l'illustration originale du Tableau, Pl.344, fig.3 comme représentative du lectotype. (68x27 mm).

Nous nous trouvons, avec *C.omaria*, devant un problème: la figure 3 Pl.344 du tableau nous montre un Cône sensiblement différent de ce qui est généralement appelé "*C.omaria*" (ou "*C. omaria auctorum*"). Nous distinguerons provisoirement deux formes de *C.omaria*, dont nous appellerons la première (en accord avec la diagnose et la figure de Hwass) *C.omaria* forme Hwass, et la seconde (en accord avec la description de Bruguière) *C. omaria* forme Bruguière. Il semble possible que la première de ces formes (Hwass) puisse n'être qu'un spécimen subadulte de la seconde, comme pourrait le suggérer la taille plutôt moyenne du lectotype. Cependant nous possédons dans notre collection plusieurs spécimens de la seconde forme qui ne dépassent pas 55 mm. Cette question demande des recherches ultérieures plus approfondies. La forme *magoides* Melvill appartient à la seconde forme, et présente des caractéristiques plus appuyées de celle-ci. Quoi qu'il en soit, la première forme étant celle décrite et figuré originellement par Hwass, et basée sur un lectotype indiscutable, doit être retenue comme étant *C.omaria* Hwass original.

**TYPE LOCALITY** : Indian Ocean (doubtfull). We here designate Bohol Island Philippines as type locality of *C.omaria* Hwass. in Bruguière, 1792.

**TYPE** : No type is available in the Hwass collection of MHNG, Geneva, nor in the Sollier collection. For this reason, Kohn (1968,IV:475) designated the original illustration in "Tableau", Pl.344, fig.3 as representative of the lectotype.(68 x 27 mm).

Arises a problem about *C.omaria*: the figured Cone in Tableau is significantly different from what is generally called "*C.omaria*" (or "*C. omaria auctorum*"). Tentatively we distinguish two forms of *C.omaria*, of which we call the first (in accord to Hwass's diagnosis and to the figure of the "Tableau") "*C.omaria*" HWASS, and the second (in accord to Bruguière's description) *C.omaria* BRUGUIERE. It seems possible that the one (Hwass) may be only a subadult stage of the second, like the rather medium size of the lectotype could suggest. But we have got some specimens of the second form which do not exceed 55 mm. This question needs many further investigations. The form *magoides* Melvill belongs to the second form, and shows some more developed characteristics of this one. However that may be, the first form, being originally described and illustrated by Hwass, and based on a indisputable lectotype, must be retained as the original *C.omaria* Hwass.

**DESCRIPTION** : Shell olivo-conical, elongate, showing a slight bulge towards its anterior third, smooth and glossy, with very fine spiral cords, and axial striae. Spire rather low and obtuse, constituted of 10 or 11 strongly convex whorls. The upper part of the last whorl, which forms the shoulder, is slightly angulate and flat. Spire slightly mamillate with a raising apex. Origin of the lip somewhat receding.

**DESCRIPTION** : Coquille olivo-conique allongée, présentant un léger renflement vers son tiers antérieur, lisse et brillante, et portant de très fines costules spirales ainsi que des stries axiales. Spire relativement basse et obtuse, formée de 10 à 11 tours fortement convexes. La surface supérieure du dernier tour, qui forme également l'épaule, est légèrement angulée et plate. La spire est légèrement mamelonnée avec un apex résurgent. Naissance de la lèvre relativement fuyante

Le dernier est entièrement couvert de triangles blancs, grossièrement regroupés en trois fascies qui sont reliées entre elles par quelques vagues alignements axiaux. Entre ces groupes de taches blanches de toutes tailles, recouvrant les surfaces libres brunes, l'on peut observer de fines lignes spirales serrées, souvent subombrées et articulées de minuscules points blancs. Le fond est blanc, parfois légèrement teinté de gris, de rose ou de jaunâtre. Les graphismes sont d'un beau marron-châtaigne, mais peuvent être tantôt orange, jaune pâle, ou brun-rougeâtre. L'ouverture est blanche ou teintée d'orangé vers l'intérieur. Apex rose.

The body-whorl is covered with white dots, coarsely regrouped into 3 fascies which are crossed with scarcely definite axial alignments. Between these groups of white dots of all sizes, and covering the unspotted brown areas, appear fine and close spiral lines, often subshaded, and punctuated with minute white spots. The background is white, sometimes slightly tinged with grey, pink, or yellowish. The graphisms are of a nice chestnut brown, but may be also orange, pale yellowish, or reddish brown. Aperture is white or tinged with orange towards the inside. Apex pink.



Fig. 87 a - *Conus omaria* Hwass  
Lectotype - in Tableau Meth.  
pl. 344, fig. 3 - 68 x 27 mm

Fig. 87 b - *Conus omaria* Hwass in Brug., 1792. Thaïlande  
52 x 24,5 et 58 x 26,3 mm. (Coll. et photo Lauer).



Fig. 87 c - *C. omaria* "forme Brugière" Bohol (Phil.)  
67 x 30,5 mm et Cebu (Phil.) 61 x 27 mm. (Col. et photo Lauer).



Fig. 87 d - *C. omaria* Hwass, "golden form". Bohol, Phil.,  
48 x 23,5 et 48,5 x 24 mm (Coll. et photo Lauer).

**DISTRIBUTION :** Philippines Golfe du Bengale, Mer d'Andaman.

**DISTRIBUTION :** Philippines, Gulf of Bengale, Andaman Sea.

**DISCUSSION :** La description que nous donne Bruguière diffère sur plusieurs points des Cônes décrits ci-dessus, ce qui nous laisse penser qu'à l'époque où Bruguière décrit son *C. omaria*, la coquille de Hwass (type) n'était déjà plus disponible, et que Bruguière basa sa description sur un spécimen de ce que nous avons appelé ci-dessus "*C. omaria auctorum*".

Bruguière écrit à propos de la spire (1792:745): "on y compte onze ou douze spirales (tours) assez étroites, excepté la plus extérieure, qui est légèrement, alors que, comme nous l'avons vu, la coquille figurée Pl. 344 du Tableau présente des tours relativement larges, fortement bombés et sans aucun "talus" externe.

Que pouvons-nous conclure de tout cela ? Considérer que nous sommes en présence de deux formes distinctes d'une même espèce, ou même qu'il s'agit de deux espèces séparées ? Il faut ajouter à cela que la "forme Hwass" semble restreinte dans les aires géographiques citées ci-dessus, alors que la "forme Bruguière" semble répartie bien plus largement à travers l'Indo-pacifique, sauf probablement en Polynésie Française.

Une fois de plus nous soulignons la nécessité de recherches approfondies pour pouvoir résoudre les problèmes taxonomiques soulevés par *C. omaria* et son groupe.

**NOTA :** Nous considérons que "*golden omaria*" n'est qu'une variante de couleur de la même espèce, variante qui ne doit pas être confondue avec *C. viperinus* Lauer, 1986. Ces *C. omaria* "dorés" sont souvent proposés à des prix fortement majorés, ce qui ne nous paraît absolument pas justifié. En plus certaines de ces coquilles sont tout simplement des spécimens beach ou décolorés.

## 102) PARTICOLOR *Conus particolor* Perry, 1810.

**LOCALITE TYPE :** Non indiquée.

**TYPE :** Semble indisponible. Kohn (1986, VII:6) désigne la figure originale de Perry comme représentative de l'holotype (Arcana, 1810:Pl.39, 119x49 mm)

**DISCUSSION :** La figure holotype représente sans aucun doute possible un spécimen de *C. aulicus* Linné. En conséquence, et en accord avec Kohn, *C. particolor* est un synonyme junior de *C. aulicus* Linné, 1758.

## 102) PATONGANUS *Conus patonganus* da Motta, 1982.

**LOCALITE TYPE :** Ile de Raya, Phuket, S.-O. Thaïlande, Mer d'Andaman, vers 30 m de fond.

**TYPE :** Holotype conservé au MHNG, n°981/738, 54 x 27 mm. Paratypes 57 x 27 mm et 53,3 x 26,5 mm.

**DESCRIPTION :** Nous traduisons ici la description originale (Public. Ocas. Soc. Port. Malac., 1982, 1:7-8):

"Coquille lourde, subcylindriquement turbinée; surface lisse et brillante; neuf tours de spire à enroulement serré avec un apex mamelonné teinté de rose; épaule faiblement carinée, renflée en sa partie supérieure et des flancs droits se rétrécissant graduellement, légèrement sigmoïdes vers la médiane. La couleur du fond est d'un rosé foncé chez les individus fraîchement récoltés, tendant à pâlir suite à une exposition à la lumière; la surface entière est couverte de taches marron foncé formant deux vagues bandes circulaires dans lesquelles on peut voir des alignements de traits linéaires articulés de minuscules points roses. Acellées à ces taches s'en trouvent, d'autres, plus petites, formées de petites macules rondes disposées en grappes serrées et qui entourent d'autres taches, plus grandes en forme de cœurs et de triangles roses. Ces regroupements de petites macules forment également un motif radial de taches sur la spire. La lèvre externe est blanche sur son bord, mais se nue de jaune foncé vers l'intérieur; L'ouverture est large et s'évase vers l'extrémité antérieure"

**DISCUSSION :** The description by Bruguière differs by several points from Cones examined above, what could induce us to consider that at the time of Bruguière's description Hwass's shell (type) was no more available, and that Bruguière based his description on a specimen of what we had called above "*C. omaria auctorum*".

Bruguière writes, about the spire (1792:745): "We count 11 or 12 rather narrow, SMOOTH AND FLAT whorls, except the more external which is slightly CONCAVE AND BORDERED WITH A PROJECTING SLOPE, whereas the shell figured on fig.3, Pl.344 of "Tableau" shows rather broad, strongly convex, without any external slope, whorls.

What can we deduce about this ? To consider that we are in front (two) separate forms of a same species, or even to consider them as two distinct species ? We must add that the occurrence of the "Hwass form" seems to be restricted in the above mentioned areas, whereas the "Bruguière's form" seems to be distributed more widely throughout the Indo-Pacific, excluding probably the French Polynesia.

Once more time, we point out that thorough research is needed to resolve the taxonomical problems which arise about the *C. omaria* group.

**NOTA :** We consider that "*golden omaria*" represents only a colour variation of the same species, which must not be confused with *C. viperinus* Lauer, 1986. These "*golden omaria*" are often proposed with a premium price, which is not justifiable. In addition some of these are often beached or discoloured shells.

**TYPE LOCALITY :** Not stated.

**TYPE :** Seems to be unavailable. Kohn (1986, VII:6) designated the original figure of Perry as representative of the holotype (Arcana, 1810: Pl.39, 119 x 49 mm.)

**DISCUSSION :** The holotype figured represents without any doubt, a specimen of *C. aulicus* Lin. Thus, according to Kohn, *C. particolor* is a junior synonym of *C. aulicus*, 1758.

**TYPE LOCALITY :** Raya Island, Phuket, S.W. Thailand, Andaman Sea, in about 30 m. depth.

**TYPE :** holotype kept in MHNG, n° 981/738, 54 x 27 mm. - Paratypes: 57 x 27 mm and 53,3 x 26,5 mm.

**DESCRIPTION :** We give here da Motta's original description (Public. Ocas. Soc. Port. Malac., n° 1, 1982:7-8.):

"Shell heavy, subcylindrically turbinated; smooth and glossy surface; nine closely-coiled whorls with a rosetinted mamillate apex; shoulder weakly carinated bulging at the upper part with gradual tapering flat sides, slightly sigmoid at the waist. Ground color is deeply rosaceous when freshly taken, tending to decrease in intensity from exposure; the surface ornamented with dark maroon-brown blotches forming two vague circular bands, inside of which can be seen continuous linear rows articulated with minute pink spots. Attached to these blotches are smaller patches of little round spots bunched closely together as they surround other profusely scattered larger heart-shaped and trigonal pink spots. These concentrations of small round spots also form a radial pattern of patches on the spire. Outer lip is marginally white but turns a deep yellow in its interior; the aperture is broad and flaring out towards the anterior end".



Fig 88 a - *Conus patonganus* da Motta, 1982 - Holotype et paratype. Photo da Motta

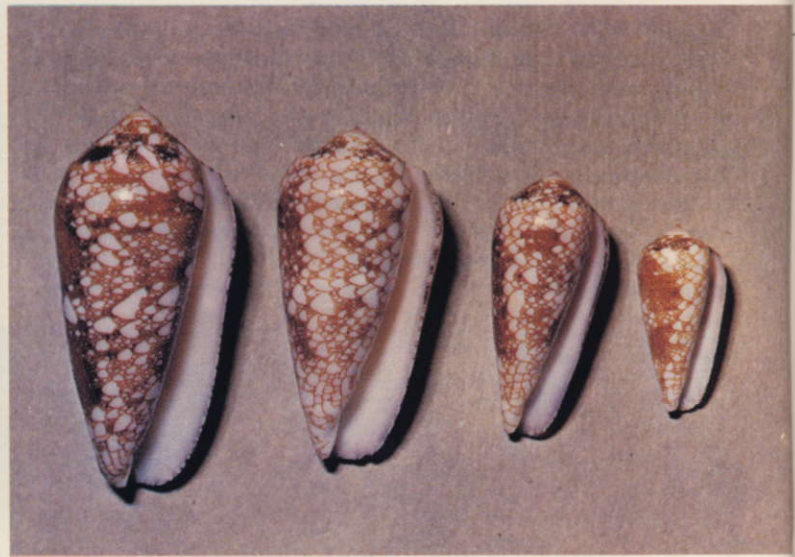


Fig 88 c - *C. patonganus* Série de croissance. Photo da Motta

**DISCUSSION ET DISTRIBUTION :** Dans notre chapitre "*convolutus*" nous avons synonymisé *C.patonganus* avec *C.convolutus* Sowerby, 1857. Après une longue discussion avec A.J da Motta, nous nuancions quelque peu notre conclusion: au vu de sa distribution séparée et de son habitat plus profond, *C.patonganus* peut être considéré comme une sous-espèce de *C.convolutus* (dans la mesure où ce dernier peut être définitivement séparé de *C.omaria*, ce dont nous sommes convaincus). Les différences insignifiantes entre les deux taxa ne peuvent être considérées comme étant d'ordre spécifique (brillant, légères différences de couleur, tailles plus petites chez *C.patonganus*, etc...). Pour ces raisons nous l'écrivons *C.convolutus patonganus* da Motta, 1982.

**DISCUSSION AND DISTRIBUTION :** With the chapter "*convolutus*" we had synonymised *C.patonganus* Sowerby, 1857. After a long discussion with A.J. da Motta, we moderate somewhat our early conclusion: in regard of its separate distribution and on its deeper habitat, *C.patonganus* may be considered a subspecies of *C.convolutus* (so far that this one could be separate definitely from *C.omaria*, of what we are convinced). The scarce differences between both taxa can't be considered as of specific rank (gloss, slight colour differences, smaller size of *patonganus*, a.s.o...). For these reasons we word it: *C.convolutus patonganus* da Motta, 1982.

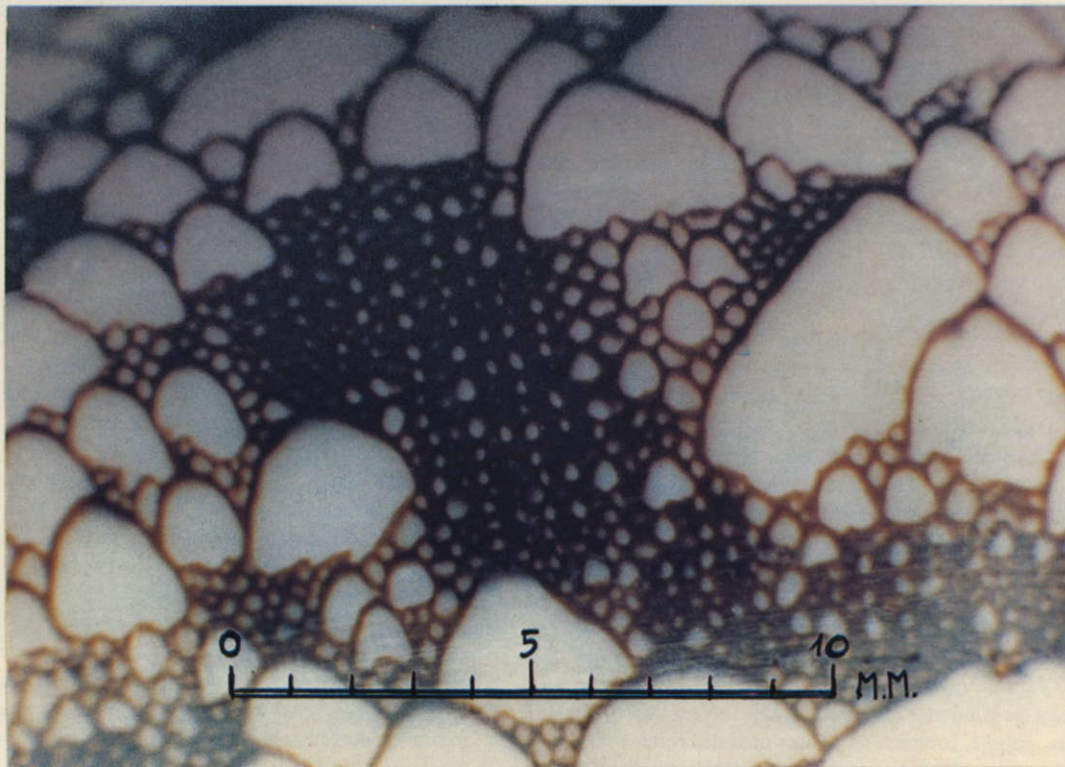


Fig. 88 d - *Conus patonganus* da Motta, 1982. Détail du motif de la coquille (Mayotte).



Fig 88 b - *C. convolutus* Sowerby,  
Mayotte : 54.5 x 26 et 58.5 x 26.5 mm. (Coll. et photo Lauer).



Fig 89 b - *C. paulucciae*, N. Calédonie,  
66 x 26.5 mm (Coll. et photo Lauer).

## 104) PAULUCCIAE

*Conus paulucciae* Sowerby iii, 1877

LOCALITE TYPE : Ile Maurice

YPE LOCALITY : Mauritius Island.

**DESCRIPTION :** Test lourd, brillant, plus ou moins fortement costulé sur toute la surface du dernier tour. Forme cylindro-conique allongée, aux flancs peu bombés, pratiquement rectilignes. Spire haute, conique, légèrement concave ou aux flancs, tours plats aux sutures discrètes. Apex pointu, naissance de la lèvre fuyante. Ouverture étroite pratiquement parallèle au corps. Pli columellaire visible.

Les motifs sont constitués par un réseau de taches trigones plus ou moins grandes, distribuées en trois fascies vers l'épaule, le tiers antérieur du dernier tour et autour de la base. De rares alignements axiaux complètent ce décor. Les groupes de taches trigones sont séparés par de larges plages marron foncé à ocré, parfois orangé, et surchargée de linéoles axiales assez larges et ondulantes (ou de flammules) noirâtres. Triangles et macules plus petits sur la spire dont les premiers tours sont blancs ou rosés. Ouverture grisâtre à rose. Taille moyenne: 40 à 60 mm.

**DISTRIBUTION :** Espèce assez rare, mais semblant assez largement distribuée: Réunion et îles avoisinantes (Maurice, Seychelles, Comores (?). L'espèce est rapportée de Thaïlande (da Motta et Lenavat, 1979).

**DISCUSSION :** L'espèce est souvent confondue avec *C. aureus* Hwass, ce qui nous rend très prudents quant à une distribution plus large, notamment dans le Pacifique ouest et centre. Certains auteurs (dont Walls, 1979: 170-171), et qui figure p.129, bas gauche, un spécimen de *C. paulucciae* de la Réunion) le mettent même en synonymie avec *C. aureus*. Les relations exactes entre ces deux taxa restent encore à approfondir, trop peu de matériel d'études étant disponible. En accord avec Richard (1983 nous le considérons provisoirement comme une bonne espèce, séparée.

**DESCRIPTION :** Shell heavy, glossy, more or less costulated on the entire surface of the body-whorl. Shape cylindro-conically elongate slight curved, nearly straight, sides. Spire high, conical, slightly concave or with straight sides, flat whorls with discrete sutures. Apex pointed, origin of the lip receding. Aperture narrow, nearly parallel to the body. Collumellar fold visible.

The pattern is constituted of a network of more or less large tentlike dots, which are arranged into three fascies towards the shoulder, the anterior third of the body whorl and towards the base. A few axial alignments complete this ornamentation. The groups of triangular blotches are separated by large areas of dark-brown to ochre, sometimes orange, and overlain with axial rather wide and undulating lines (or flammules) of blackish-brown. Several smaller tents and dots on the spire, whose earlier whorls are white or roseaceous. Inside of the aperture greyish to pink. Medium sizes: 40-60 mm.

**DISTRIBUTION :** A rather rare species, but which seems rather widely distributed: Reunion and nearby islands (Mauritius, Seychelles, Comoro (?). The species was reported from Thailand (Da Motta & Lenavat, 1979).

**DISCUSSION :** The species is often confused with *C. aureus* what imposes to us the greatest care concerning a wider distribution, notably throughout the west and central Pacific. Some authors (including Walls, 1979: 170-171, who illustrates on p.129, below, left, a specimen of *C. paulucciae* from Reunion.) place it in synonymy with *C. aureus*. The effective relationships between both taxa remain to be thorough examined. Too scarce material unfortunately is for the while, available

*C. aureus* possède une spire moins élevée, souvent légèrement convexe, une épaule plus nettement subangulée (presqu'arrondie chez *paulucciae*) à et un dernier tour plus grossièrement costulé. Les flancs en sont également plus bombés.

According with Richard (1983), we consider it tentatively as a good and separate species. *C. aureus* shows a less elevate spire, often slightly convex, a more subangulate shoulder (nearly rounded in *paulucciae*) and a more coarsely costulate body-whorl. Its sides are also more curved.



Fig. 89 a - *Conus paulucciae* Sow. La Réunion, 67.3 mm x 28 et 54 x 20.2 mm (Coll. Antoine, photo Lauer).

## 105) PENNACEUS

*Conus pennaceus* Born, 1778

**Localité type :** Chine, d'après Davilla, 1767, ce qui est sans doute une erreur. Nous restreignons ici la localité type de *C. pennaceus* Born aux côtes septentrionales du Mozambique.

**Type :** holotype au Naturhistorisches Museum de Vienne, 40 x 30 mm.

Nous avons longuement analysé ce taxon dans notre "trilogie" *pennaceus-episcopus-praelatus*. *C. pennaceus* est une espèce polymorphe et polytypique (voir *behelokensis*, *colubrinus*, *elisae*, *ganensis*) qui dénote d'étroites ressemblances avec *C. episcopus* et ses sous-espèces et formes (*mauritiensis*, *rubiginosus*, *rubropennatus*, *racemosus*, *sindon* - ces énumérations ne sont pas limitatives.)

Nous avons également exposé pourquoi nous considérons *pennaceus* distinct de *C. episcopus*, et nous rappelons les principaux critères sur lesquels nous avons basé notre opinion : présence de suffusions colorées partielles sur le fond, sub-ombrage plus ou moins prononcé sur le côté gauche des taches en forme de triangles ou d'écailles, présence de nombreuses lignes spirales foncées, articulées de minuscules points blancs. La hauteur de la spire et l'ampleur de l'épaule ne sont que des critères accessoires, et en ce domaine les deux "groupes" (*pennaceus* et *episcopus*) font preuve d'une grande variabilité.

Nous voudrions seulement présenter quelques "variations" de l'Océan Indien, région où cette espèce semble avoir trouvé son habitat privilégié :

**Type locality :** China, after Davilla, 1767, what is probably erroneous. We restrict here the type locality on off the northern coasts of Moçambique.

**Type :** Holotype : Naturhistorisches Museum, Wien (Vienna), 40 x 30 mm.

We had widely treated this taxon in our examination of the "trilogie" *pennaceus-episcopus-praelatus*. *C. pennaceus* is a polymorphic and polytypical species (see *behelokensis*, *colubrinus*, *elisae*, *ganensis*), which shows close resemblances to *C. episcopus* and its sub-species or forms (see *rubiginosus*, *rubropennatus*, *racemosus*, *sindon*, this enumeration is not restrictive.)

We had also exposed why we consider *pennaceus* distinct from *episcopus*, and we remind the principal criterion on which our opinion is based : presence of partial colour-suffusions on the background, more or less strong subshading on the left of the tent- or scale-like dots, fine and numerous spiral dark lines, articulated with minute white spots.

The highness of the spire and the wideness of the shoulder are only secondary criteria, and in this matter, both "groups" (*pennaceus* and *episcopus*) show a great variability.

We only would present some "variations" from the Indian Ocean, where this species seems to have found its privileged habitat :

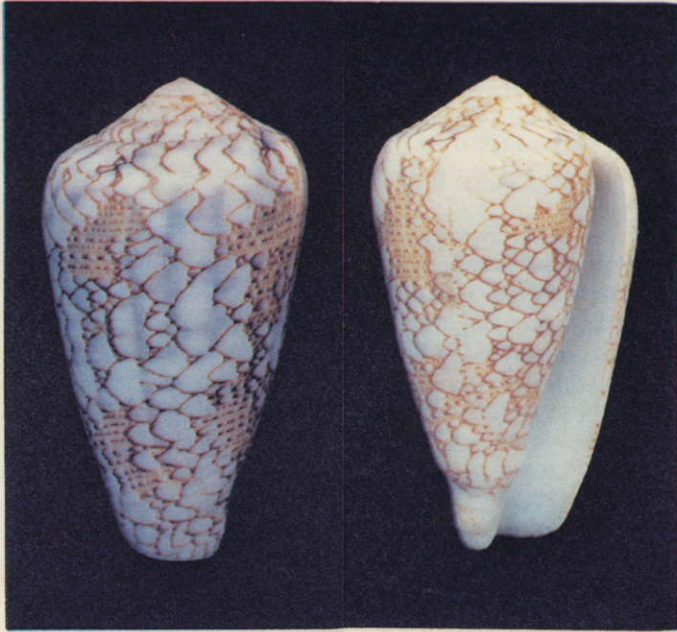


Fig. 90 a - *C. pennaceus*  
Mozambique - 39 x 21,4 mm

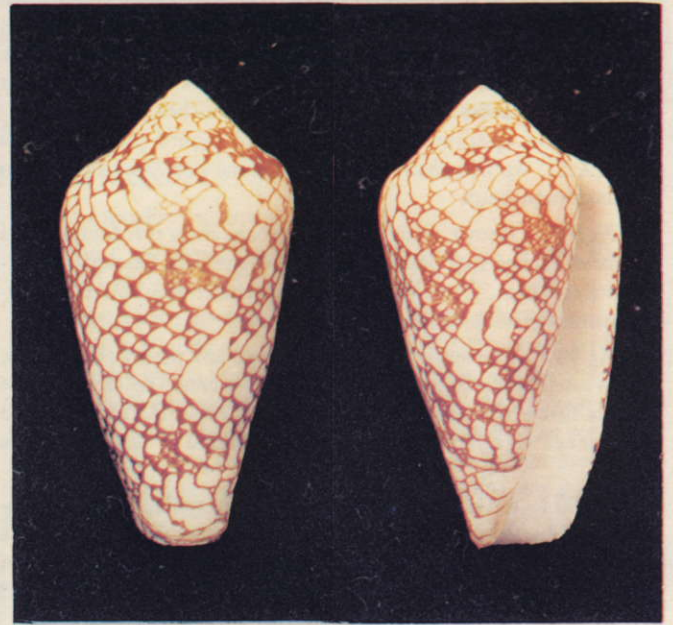


Fig. 90 b - *C. pennaceus*  
Israël - 46 x 23,7 mm

**Localité type :** Chine, d'après Davilla, 1767, ce qui est sans doute une erreur. Nous restreignons ici la localité type de *C. pennaceus* Born aux côtes septentrionales du Mozambique.

**Type :** holotype au Naturhistorisches Museum de Vienne, 40 X 30 mm.

Nous avons longuement analysé ce taxon dans notre "trilogie" *pennaceus-episcopus-praelatus*. *C. pennaceus* est une espèce polymorphe et polytypique (voir *behelokensis*, *colubrinus*, *elisae*, *ganensis*) qui dénote d'étroites ressemblances avec *C. episcopus* et ses sous-espèces et formes (*mauritiensis*, *rubiginosus*, *rubropennatus*, *racemosus*, *sindon* - ces énumérations ne sont pas limitatives.)

Nous avons également exposé pourquoi nous considérons *pennaceus* distinct de *C. episcopus*, et nous rappelons les principaux critères sur lesquels nous avons basé notre opinion : présence de

suffusions colorées partielles sur le fond, sub-ombrage plus ou moins prononcé sur le côté gauche des taches en forme de triangles ou d'écailles, présence de nombreuses lignes spirales foncées, articulées de minuscules points blancs. La hauteur de la spire et l'ampleur de l'épaule ne sont que des critères accessoires, et en ce domaine les deux "groupes" (*pennaceus* et *episcopus*) font preuve d'une grande variabilité.

Nous voudrions seulement présenter quelques "variations" de l'Océan Indien, région où cette espèce semble avoir trouvé son habitat privilégié :

**Type locality :** China, after Davilla, 1767, what is probably erroneous. We restrict here the type locality on off the northern coasts of Moçambique.

**Type :** Holotype : Naturhistorisches Museum, Wien (Vienna), 40 x 30 mm.

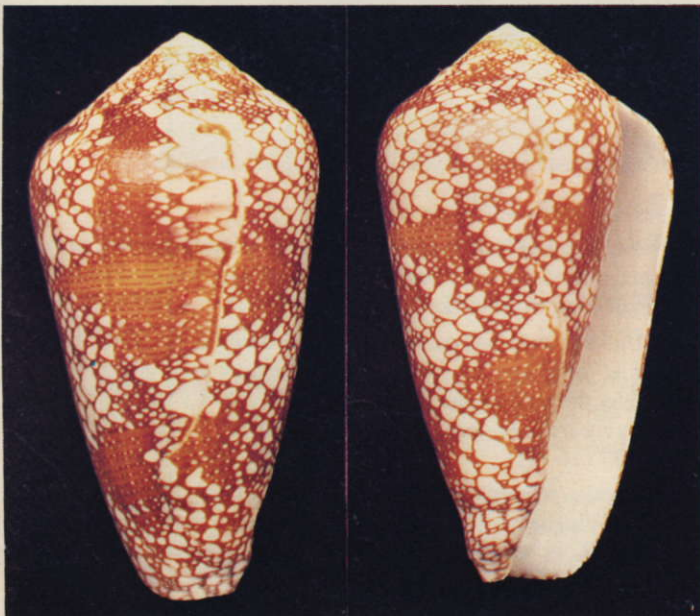


Fig. 90 c - *C. pennaceus*  
Madagascar - 54 x 28 mm



Fig. 90 d - *C. pennaceus*  
Kenya - 52 x 27,5 mm

Fig.90 c - Un spécimen de Tulear, S.O.Madagascar qui présente un motif très intéressant caractérisé par le camaïeu de ses zones brunes et ocres qui sont recouvertes par de très nombreuses fines lignes spirales articulées de minuscules points blancs. Quelques suffusions violacées. A noter : les taches blanches petites et nombreuses. Un spécimen analogue a été figuré par da Motta (1983,X:21, fig.76b (notre fig.92a)) comme une "variété" de son *C.quasimagnificus*.

Fig.90 d - Kenya, cette forme est proche de la précédente, mais les zones brunes sont dépourvues de polychromie. Quelques suffusions rougeâtres. Cette variante peut atteindre des tailles impressionnantes (plus de 80 mm).

Fig.90 e - Une autre variante du Kenya, aux motifs plus foncés, brun-violet. Nous figurons cette coquille à cause de sa proximité avec la forme *quasimagnificus* da Motta, 1982. Il n'existe pas de différences significatives entre cette variante et le taxon de da Motta.

Fig.90 f - Un autre spécimen de la forme typique de *C.pennaceus*, du Mozambique et qui présente une belle polychromie due à ses suffusions de gris bleuâtre ou violâtre. Des spécimens avec un épaulement plus arrondi sont collectés sur les côtes de la Somalie.

Fig. 90 c - a specimen from Tulear, S. W. Madagascar, which shows a very interesting pattern characterized by the camaïeu of its brown and ochre areas which are overlain by very numerous fine spiral lines dotted with minute white spots. Scarce violet suffusions. Note the numerous and small white dots. An analogical specimen is figured by da Motta (1983, X: 21, fig. 76 b (our fig. 92 a)) as a "variety" of his *C. quasimagnificus*.

Fig. 90 d - Kenya, this form is close the preceding, but the brown areas are without polychromy. Some reddish suffusions. This variant may reach very large sizes (over 80 mm)

Fig. 90 e - Another variant from Kenya, with a darker, brown-violet pattern. We figure this shell because of its proximity with the form *quasimagnificus* da Motta. There are no significant differences between this variant and da Motta's taxon.

Fig. 90 f - Another specimen from off Moçambique, which represents the typical form of *C. pennaceus*, and shows a nice polychromy due to its suffusions of bluish to violet grey. More round shouldered and coloured specimens occur on the eastern coasts of Somalia.

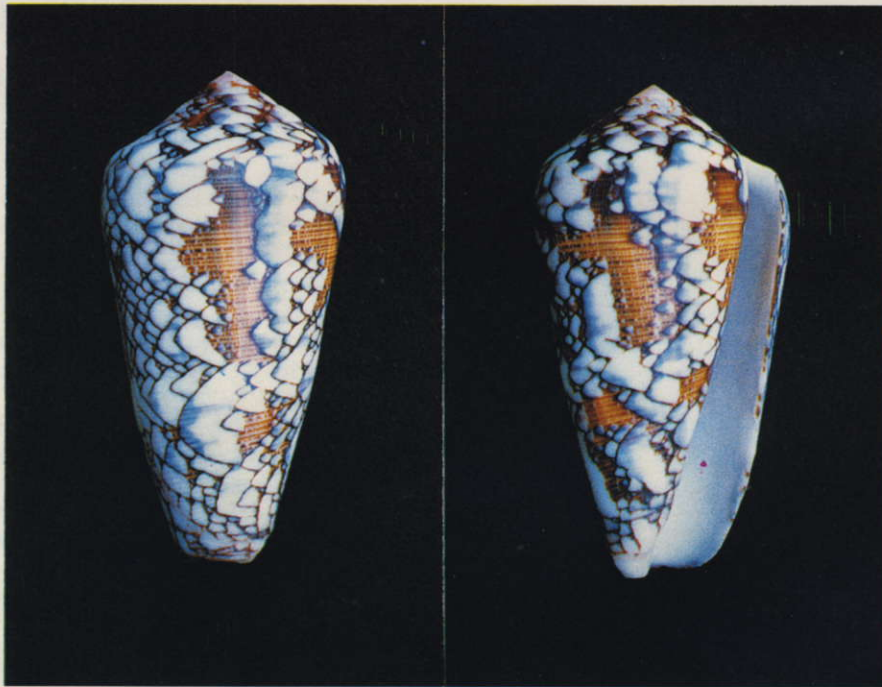


Fig. 90 f - *Conus pennaceus* (typique)  
Mozambique - 57 x 29,5 mm

## 106) PRAELATUS

*Conus praelatus* Hwass in Bruguière, 1792.

Ce taxon a été longuement débattu au début de la deuxième partie de notre étude, et nous avons exposé pourquoi nous le tenons comme une forme de *C.pennaceus* Born, 1778.

Malheureusement nous ne sommes pas en mesure d'illustrer un spécimen de cette intéressante forme, suite à leur apparente rareté. Nous renvoyons le lecteur à un article de Dieter Röckel, qui a eu le bonheur de dépister un tel spécimen (La Conchiglia, 1987, 222-223 : 16-17). Citons également la publication par le même auteur d'un article somptueusement illustré, dans "Club Conchylia Inform.", 1988, 20 (3) : 27-33, dans lequel Röckel nous montre la grande diversité des Cônes de ce "groupe", mais cependant sans s'aventurer dans une classification systématique.

En ce qui concerne "*C.praelatus auctorum*", nous avons vu que cette dénomination est fausement utilisée pour désigner soit *C.pennaceus colubrinus* soit la "forme dorée" typique de *C.pennaceus*.

We lengthily had analysed this taxon at the beginning of this second part of our study, and we had stated why we consider it as a form of *C. pennaceus* born, 1778.

Unfortunately we are not able to illustrate a specimen of this exciting form, because specimens matching the type are very rare. We refer the reader to an article of Dieter Röckel, who had the luck of having tracken down such a specimen (La Conchiglia, 1987, 222-223 : 16-17)

We also refer to the publication by the same author of a sumptuously illustrated article in "Club Conchylia Inform.", 1988, 20 (3):27-33, in which Röckel shows the great diversity of this "group", however without any systematical cares.

Concerning "*C. praelatus auctorum*" we had seen that this denomination has been applied erroneously to *C. pennaceus colubrinus* or to the typical "golden" form of *C. pennaceus*.

**Localité type :** Mers des Grandes Indes (Océan Indien)

**Type :** lectotype (Kohn, 1968, IV : 477) au MHNG, n°1107/37, 47 x 24 mm.

**Type locality :** "Mer des Grandes Indes" (Sea of the Great Indies = Indian Ocean)

**Type :** lectotype (Kohn, 1968, IV : 477) in MHNG, n°1107/37, 47 x 24 mm.

## 107) PROPENUDUS

### *Conus aulicus* var. *propenudus* Melvil, 1990

**Localité type :** inconnue.

**Type :** holotype conservé au Nat. Mus. of Wales, Cardiff (NMWC), n°1955.158.39, - 87,7 x 37,9 mm.

**Description :** le type a sans doute été récolté mort et quelque peu roulé, il est légèrement décoloré. Cette coquille ne diffère de *C. aulicus* typique que par ses taches blanches très grandes, et par la carence presque totale de pigmentation sur un bon tiers du dernier tour. La silhouette générale paraît aussi quelque peu plus ventrue et trapue que *aulicus* typique. En-dehors de ces particularités, la structure, la morphologie et les couleurs sont strictement les mêmes.

**Type locality :** unknown

**Type :** holotype kept in the Nat. Mus. of Wales, Cardiff (NMWC), n°1955.158.39, 87, 7 x 37, 9 mm.

**Description :** the type was probably found dead and somewhat beached, it is slightly discoloured. This shell differs from typical *C. aulicus* only by its very large white blotches, and by the nearly total deficiency of pigmentation which can be observed on a good third of the body-whorl. The general shape appears also somewhat more bulbous and stocky than typical *aulicus*. Except these particularities, the structure, morphology and colours are strictly the same.

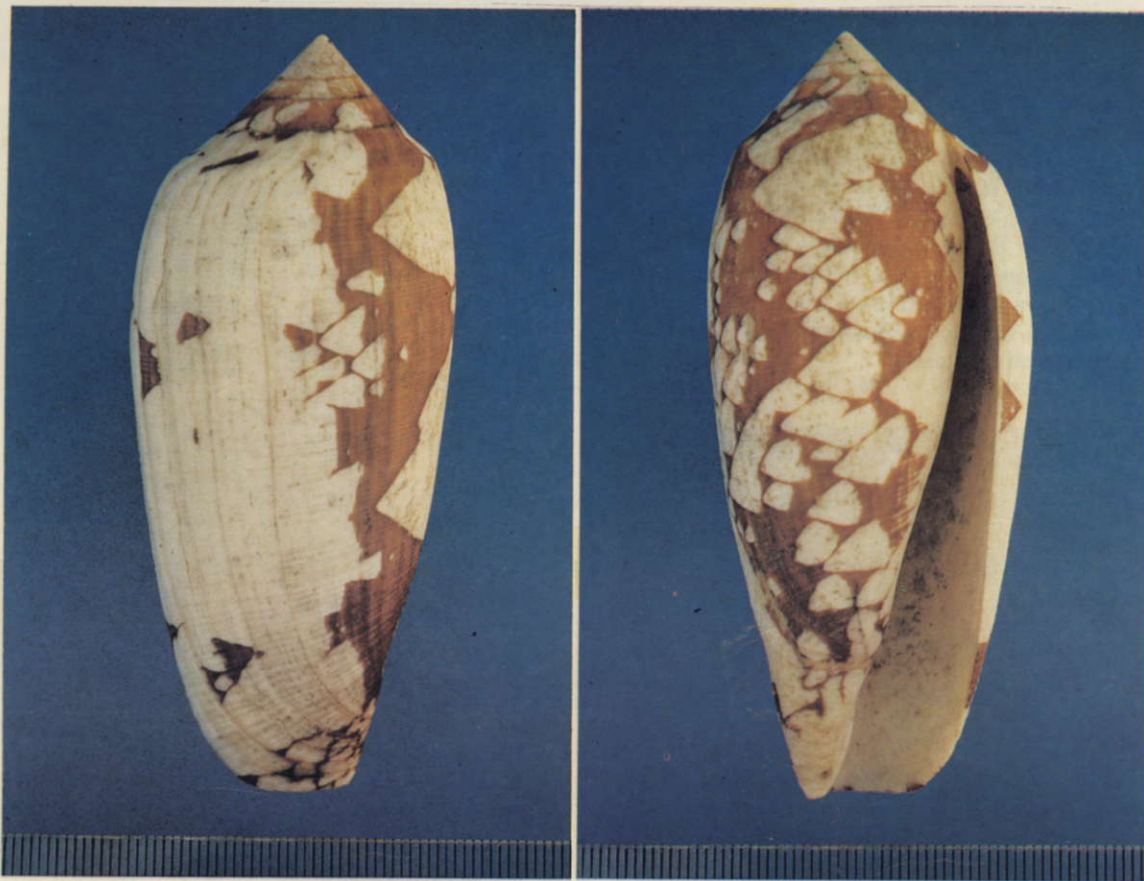


Fig. 91 - *Conus aulicus* variété *propenudus* MELVILL, 1900  
Holotype, Nat. Mus. of Wales, Zoo. N° 1955.158.39 87,7 x 37,9 mm (Photo NMWZ)

**Discussion :** curieusement, le nom *propenudus* a été retenu par plusieurs auteurs tels que :

- Dautzenberg (1937) qui le considère comme une "variété" caractérisée par un "agrandissement considérable des taches blanches" et qui fait référence à *C. aulicus* var. "C" de Lamarck.

- Walls, qui y voit une aberration normale ou une "variation individuelle" consécutive à une marque de croissance importante (1979 : 158).

- Da Motta et Lanavat (1979) qui le présentent comme une forme "avec de très grandes taches en forme de tentes et plus ventrue en apparence."

**Discussion :** strangely the name *propenudus* was retained by several authors such as :

- Dautzenberg (1937) who considers it as a "variety" characterized by its "considerable enlarging of the white dashes" and who refers to Lamarck's *C. aulicus* var. C.

- Walls (1979) who considers it a normal aberration or an "individual variation" consecutive to a serious growth mark (1979 : 158).

- Da Motta & Lanavat (1979) who present it a "form with very large tent designs and more bulbous in appearance".

La carence chromatique semble ici purement accidentelle. La silhouette plus bulbeuse appartient à la variabilité naturelle de l'espèce *C. aulicus*. *C. propenudus* ne peut être considéré que comme un morphe individuel, qui n'est représentatif d'aucune population particulière. De telles variantes existent au sein de nombre d'autres espèces, et la "variante *propenudus*" est quelquefois citée d'aires géographiques très éloignées les unes des autres. Pour ces raisons nous voyons en *C. aulicus propenudus* un simple synonyme junior de *C. aulicus* Linné.

The chromatic deficiency here seems only to be accidental. The more bulbous shape belongs to the natural variability of the species *C. aulicus*. *C. propenudus* must only be considered as an individual morphe, which is not representative of a peculiar population. Such variants exist within many other species, and the "variant *propenudus*" is sometimes recorded from very distant geographical areas. For these reasons we only consider *C. propenudus* as a junior synonym of *C. aulicus* Linnaeus.

Type locality : Khor Fakkau, gulf of Oman.

## 108) QUASIMAGNIFICUS

*Conus quasimagnificus* da Motta, 1982.

Localité type : Khor Fakkau, Golfe d'Oman.

Type : holotype au MHNG, n°981/736, 68,5 x 38 mm.  
Paratypes : 64 x 36 mm et 61 x 34 mm.

Description : Nous traduisons ici la description originale de da Motta (Publ. Ocas. Soc. Port. Malac., 1982, 1 : 3-4) :

"Coquille oblongue, turbinée et solide ; spire basse, obtuse à l'apex ; huit tours de spire, au-dessus plat et aux sutures étroitement enroulées ; épaules très larges et proéminentes, flancs droits qui se ressèrent en pointe pour former une base étroite. Le dernier tour est sculpté de stries spirales très fines et serrées, qui sont plus marquées et profondes vers la base du canal. La surface entière, de la spire à la base, est ornée de réticulations de tâches blanches ovoïdo-triangulaires ou de brun-châtaigne sous la forme de grandes taches de la même couleur formant deux bandes circulaires interrompues, à l'intérieur desquelles on peut voir un décor de lignes ténues continues, articulées de points blancs. L'ouverture est large et dilatée vers la base, l'intérieur en est blanc-porcelaine. Le périostacum est d'un brun léger et translucide."

Type : holotype in MHNG, n°981/736, 68, 5 x 38 mm.  
Paratypes : 64 x 36 mm and 61 x 34 mm.

Description : we transcribe da Motta's original description (Publ. Ocas. Soc. Port. malac., 1982, 1 : 3-4) :

"Shell oblong, turbinated and stout ; spire low, obtuse at its apex ; eight whorls, flat on top, with closely coiled sutures, shoulders very broad and swollen with flat sides which taper to a constricted base. Body whorl is sculptured with very fine and close spiral striae, those at base of the canal becoming stronger and sulcated. The entire surface from spire to base is ornamented with reticulations of ovately-triangular white spots of chestnut-brown with several large blotches of the same colour forming two interrupted circular bands, inside of which decorations of continuous strands articulated with white spots can be seen. Aperture is broad and dilated towards the base and the interior, porcelaneous-white. Periostracum is light translucent brown."

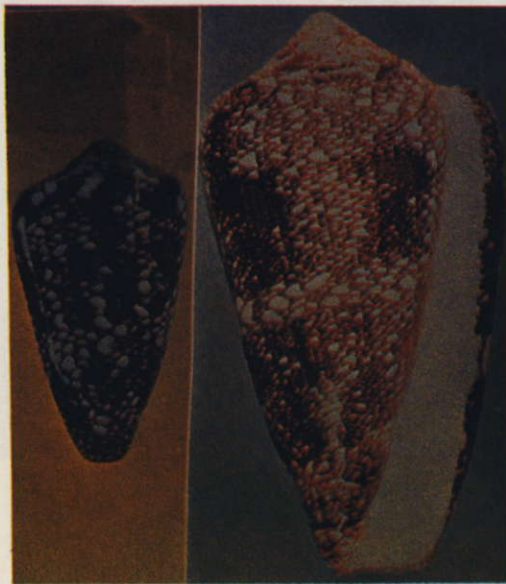


Fig. 92 a - *Conus quasimagnificus* da Motta (Extrait de la Conchylia N° 166-67, p. 21, fig. 76 a et 76 b) à gauche : holotype MHNG. à droite : variante brun-rougeâtre.

Distribution : "La nouvelle espèce se rencontre à rencontre à travers le Moyen-Orient et s'étend aux côtes nord-est de l'Afrique et aux Iles Seychelles. Certaines formes sont brun-rougeâtre avec des réticulations plus serrées. A cette répartition nous ajoutons Madagascar, et, peut-être les Comores.

Discussion : da Motta note que la "nouvelle espèce" se distingue facilement de *C. magnificus* Reeve, 1843, ce dernier ayant un fond rosâtre, des flancs droits ne se rétrécissant pas en pointe vers la base, un dernier tour moins allongé... "la comparaison de séries de croissance montre les juvéniles de la nouvelle espèce à leur premier stade ressemblant à *C. pennaceus* Born, 1778... *C. pennaceus* est trouvé en sympatrie avec *C. quasimagnificus*, prouvant par là leurs identités séparées."

Distribution : "The new species is found throughout the Middle East and ranges towards the north-eastern coast of Africa and Seychelles Islands. some forms are reddish-brown with more closely-packed reticulations.

To this repartition, we add Madagascar.

Discussion : Da Motta notes that the "new species" can always be distinguished from *C. magnificus* Reeve, 1843 by the latter's pinkish ground colour, straight sides which do not taper, and more elongate body whorl... "comparison of growth series shows the young of the new species starting its earlier stages resembling *C. pennaceus* Born, 1778... *C. pennaceus* is found sympatrically with *C. quasimagnificus* thereby proving their separate identities."

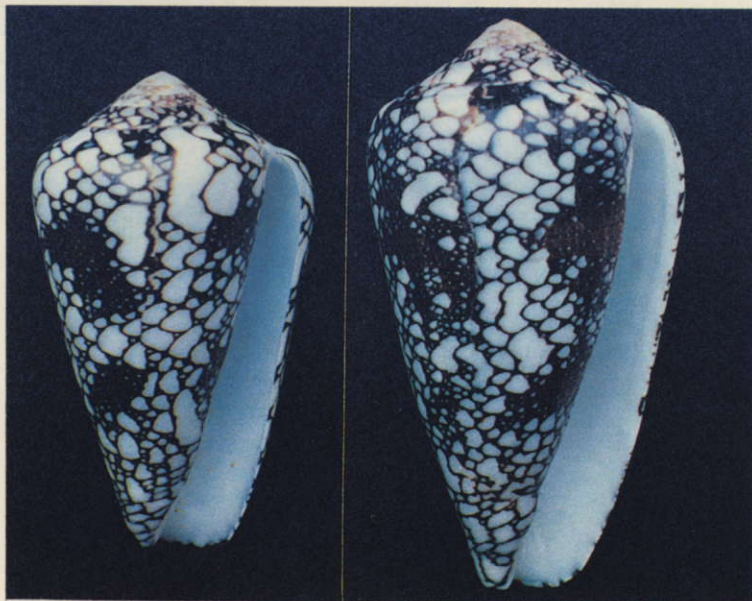
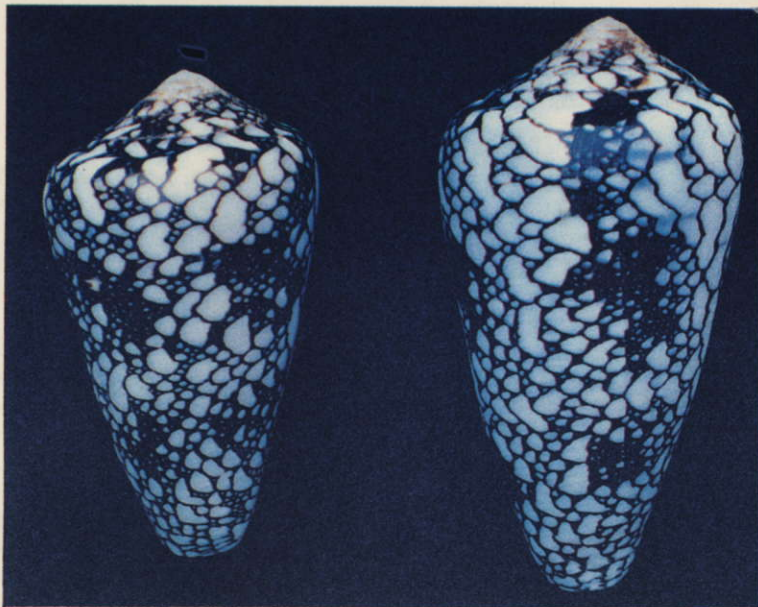


Fig. 92b - *C. pennaceus* f. *quasimagnificus* da Motta. Mer d'Oman, 51,4 x 29,3 et 60,4 x 32,8 mm (Coll. et ph. Lauer)

Nous sommes absolument d'accord avec da Motta pour constater que *C. quasimagnificus* n'a rien à voir avec *C. magnificus* (ce qui, avec une optique très élargie, serait peut-être à reconsidérer). Le concept de la "nouvelle espèce" de da Motta est éclairci par son aire de répartition : nous sommes en présence d'un Cône qui ressemble à *C. pennaceus* mais qui diffère par la coloration de ses motifs. Cependant le raisonnement de da Motta à propos de la sympatrie nous semble incorrect. A notre connaissance, *C. pennaceus* typique n'a pas été reporté du Golfe d'Oman où il ne semble pas exister. La sympatrie n'existe qu'avec d'autres formes ou sous-espèces de *pennaceus*, et ceci seulement dans quelques zones frontières comme le Kenya, Djibouti, Madagascar et peut-être les Comores. Il nous paraît plus correct de parler dans ce cas de parapatry. Dans les aires citées, de nombreuses "formes intermédiaires" sont trouvées, ce qui exclut *C. quasimagnificus* comme espèce distincte. Da Motta lui-même parle de la présence de spécimens "brun-rougeâtre avec des réticulations plus serrées", qui sont parmi ces intermédiaires dont nous avons illustré l'un ou l'autre spécimen (fig.90, C, D, E).

Pour ces raisons nous ne pouvons pas accepter *C. quasimagnificus* comme une bonne espèce. Nous préférons provisoirement le considérer comme une sous-espèce de *C. pennaceus* : *C. pennaceus quasimagnificus* da Motta, 1982.

We agree totally with da Motta for state that *C. quasimagnificus* has nothing to do (what, on a large point of view, may be reconsidered) with *C. magnificus* Reeve. The concept of da Motta's "new species" is clarified by the given distribution range : we are in presence of a shell that resembles *C. pennaceus* but differs from it by the colouration of the designs. However da Motta's reasoning about the sympatry of both seems incorrect. Typical *pennaceus* does not occur in Gulf of Oman, as we know. The sympatry exists only with other forms or subspecies of *pennaceus*, in some frontier fringes so as Kenya, Djibouti, Madagascar and perhaps Comoro. Speaking of parapatry seems to us more correct in this case. In these areas numerous intermediate forms are found, that excludes *C. quasimagnificus* as a separate species. Da Motta himself notes the presence of "brown-reddish with more closely packed reticulations" intermediates, of which we have illustrated some specimens (fig. 90 c-d-e)

For these reasons we cannot accept *C. quasimagnificus* as a good species. We tentatively prefer consider it as a subspecies of *C. pennaceus* :

*C. pennaceus quasimagnificus* da Motta, 1982.

# 109) RACEMOSUS

*Conus racemosus* Sowerby iii, 1873

**Localité type** : Iles Sandwich (ancien nom des Iles Hawaii)

**Type** : holotype au Nat. Mus. of Wales, Cardiff, n°1955.158.24 : 54,8 x 28,3 mm.

**Description** : coquille olivo-conique plutôt bulbeuse et relativement brillante. Légères costulations sur tout le dernier tour, qui se renforcent vers la base ; spire relativement élevée, aux flancs pratiquement droits, à peine mamelonnée, protoconque en tétin. Epaule arrondie, à subangulation à peine visible. Naissance de la lèvre fuyante ; ouverture assez étroite s'élargissant vers la base. Pli columellaire peu visible. Courbe des flancs du dernier tour assez prononcée, continue et sans cassure. Le fond de la coquille est blanc ou beigâtre, recouvert de grandes taches brun-rougeâtre à orangé agrémenté de quelques lignes spirales articulées de petits points blancs et marron plus foncé. Sur l'ensemble du dernier tour se détachent des taches trigones blanches, plus ou moins nombreuses, grossièrement regroupées en trois fascies spirales. Chez certains individus (holotype) ces fascies sont réduites à quelques groupes épars de taches. Les mêmes motifs s'observent sur les trois ou quatre derniers tours de la spire. Absence de suffusions colorées et de subombrage des taches blanches. Apex et ouverture : blancs.

**Type locality** : Sandwich Islands (ancient name for Hawaii islands)

**Type** : holotype kept in Nat. Mus. of Wales, Cardiff, n°1955.158.24 : 54,8 x 28,3 mm.

**Description** : shell olivo-conical, rather bulbous and relatively glossy. Slight costulations on the entire body-whorl, stronger towards the base. Rather high spire with nearly straight sides, weakly mamillate, nipplelike protoconch. Origin of the lip receding ; aperture rather narrow, enlarging towards the base. Columellar fold hardly visible. Curve of the body-sides rather pronounced, continuous without a bulge. The back ground of the shell is white to beige, covered with large reddish-brown to orange-brown dashes, ornamented with some fine spiral lines articulated with minute white and deep brown spots. White dots stand out against the entire body-whorl, more or less numerous, coarsely regrouped in three weak spiral fascies. On some individuals (holotype) these fascies confine to a few group of scattered dots. The same pattern are apparent on the three or four last whorls of the spire. Lacks of coloured suffusions and subshading of the white dots. Apex and aperture : white.



Fig. 93 - *Conus racemosus* Sowerby  
Holotype, NM of Wales, Cardiff 54,8 x 28,3 mm (Photo NMW)

# L'OREILLE EN CONQUE OU...



## ...L'OEIL DU STROMBE



J. PRIGENT

### THE CRITICAL SECTION

#### REMUE - MENAGE CHEZ LES OLIVIDAE :

Dans APEX vol.4 de Décembre 1989, on révélera sous la plume de B. Tursh et D. Greifeneder une étude concernant *Oliva esiodina* Duclos, 1844, *O. duclosi* Reeve, 1850 et *O. lentiginosa* Reeve, 1850 à l'issue de laquelle il apparaît que ces trois olives ne sont qu'une seule et même espèce qui doit donc par fait d'antériorité garder le taxon de *O. esiodina*. Les auteurs en arrivent par conséquent à redécrire l'espèce de façon à prendre en compte les variations de graphisme et de couleur qui avaient abouti à cette triple dénomination.

Notons que la véritable *O. esiodina* est actuellement décrite sous le vocable de *O. duclosi* variété de couleur *stainforthi* Reeve, 1850 en page 59 du livre de Petuch et Sargent avec description planche 1 fig. 11 et 12.

Par ailleurs, la coquille représentée dans le livre de Zeigler et Porreca en page 54 sous le taxon de *O. duclosi esiodina* n'aurait rien à voir avec la véritable espèce de ce nom et serait très certainement une coquille du groupe de *O. sidelia* près de laquelle elle est justement figurée sur la page en question.

Mais du même coup *O. esiodina* Petuch et Sargent, 1986 et *O. lentiginosa* Petuch et Sargent, 1986 deviennent des homonymies gênantes qu'il convient de changer, d'autant qu'il s'avère que ces deux coquilles n'ont rien avoir avec les précédentes. Par contre il apparaît après étude qu'elles appartiennent à la même espèce qui, de ce qui précède, se trouve ne pas avoir de nom.

Elles deviennent donc d'après les auteurs :

*Oliva chrysopecta* Tursh et Greifeneder, 1989

J'espère que les passionnés d'Olividae y trouveront leur compte et apprécieront cette simplification dans une famille qui, après la parution du livre touffu et désordre de Petuch et Sargent, en a bien besoin. Nous noterons en passant que le plus grand spécimen de *O. esiodina* mesure 55, 5 mm et que celui de *O. chrysopecta* est de 48, 5 mm.

#### UNE RARETÉ DES ANTILLES FRANCAISES :

Notre ami Ingénu Magras, (A.C.N.C.), connu pour son INTER OCEANS MUSEUM, petit musée qu'il a créé lui-même bénévolement à St. BARTHELEMY, nous a transmis cette photo de quatre *Sthenorytis pernobilis* Fisher et Bernardi, 1857 récoltés dans les paniers par 250 mètres de fond au nord de Saint-Martin. Cet *epitonidae* des Caraïbes est une rareté des grands fonds de la région, déjà récoltée jusqu'à 1600 m de profondeur.

#### BUSTLE IN THE OLIVIDAE FAMILY :

In Apex vol 4 (4) of December 1989, we have pointed out, under the writing of B. Tursh and D. Greifeneder, a study about *Oliva esiodina* Duclos, 1844, *O. duclosi* Reeve, 1850 and *O. lentiginosa* Reeve, 1850 in which it appears that these three Olive shells are in fact the same species and should be called, after the rule of anteriority, *O. esiodina*. Consequently, authors redescribe the species so that they can mention the colour and graphism variations which had conduct to a triple denomination.

We notice that the real *O. esiodina* is described at the present time under the name of *O. duclosi* colour variety *stainforthi* Reeve, 1850 on page 59 of the book of Petuch and Sargent, plate 1 fig. 11 and 12.

On an other hand, the shell represented in the book of Zeigler and Porreca on page 54, under the taxon of *O. duclosi esiodina* should have nothing to do with the real species of this name and should be surely a shell of the group of *O. sidelia* near of which it is figured on the same page.

But, by this fact, *O. esiodina* Petuch and Sargent, 1986 and *O. lentiginosa* Petuch and Sargent, 1986 become embarrassing homonyms that are to be changed, and more of this these two shells have nothing to see with the formers. On the other hand, it appears, after study that they belong at the same species that, in what is written before, as no name.

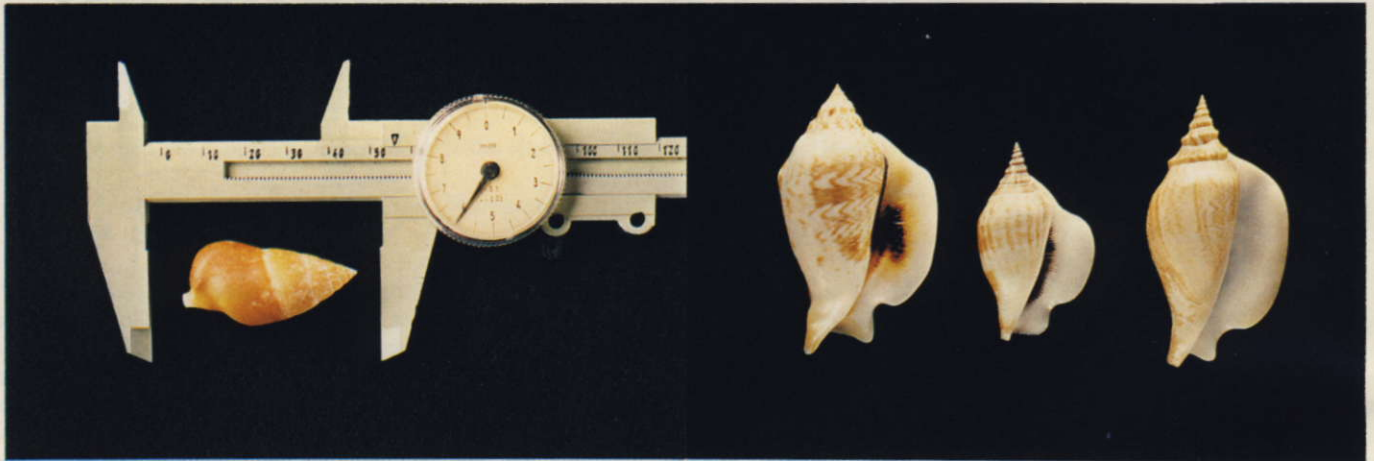
They therefore become, after the authors :

*Olivia chrysopecta* Tursh and Greifeneder, 1989

I hope that this simplification will help the Olive's collectors. We notice that the largest specimen of *O. esiodina* measures 55, 5 mm and the largest of *O. chrysopecta* 48, 5 mm.

#### A RARITY FROM THE FRENCH WEST INDIES :

Our friend Ingenu Magras (ACNC), well known for his Museum that he has created in Saint Barthelemy, sent us the photo of four *Sthenorytis pernobilis* Fisher and Bernardi, 1857 collected in eel pots in 250 m of water, in the North of Saint Martin. This *Epitonidae* from Caribbean sea is a deep water rarity of this area, and has been collected already until the dept of 1600 m.



*Gourmya gourmyi* Coll. Tirard, photo Prigent

*Strombus dilatatus* rare en N. Calédonie,  
entre *S. epidromis* et *S. kleckamae* (Coll. et photo Prigent)

### NOUVELLE DE NOTRE ARCHIPEL :

- TURPIN C. (ACNC) est propriétaire :
  - d'une *Ovula ovum* de 43, 8 mm qui en fait le plus petit spécimen récolté jusqu'ici en Calédonie
  - d'une *Ovula costellata* de 52, 1 mm qui de ce fait devient le nouveau record local.

Ajoutons à titre d'anecdote que notre ami sera heureux d'apprendre que son *Morum cancellatum* de 68, 2 mm est très proche du "record mondial" connu de 69, 6 mm.

Roger J. (ACNC), notre très jeune ami, a su trouver une *Harpa major* de 95, 1 mm qui en fait un record local, ce qui j'en suis sûr, l'encouragera à persévérer dans l'édification de sa collection.

Tirard P. (ACNC) a récolté un spécimen de *Gourmya gourmyi* par environ 15 m de fond sur le tombant du Grand récif. La coquille mesure 42, 2 mm et représente probablement un record local sinon mondial.

### RECTIFICATION D'AUTEUR :

Une erreur s'est glissée dans l'article de J. Lauer paru dans notre numéro d'octobre 1989. En page 15, sous le titre 87bis GANENSIS, il faut lire :

*Conus pennaceus ganensis* Delsaerd, 1988

et non... DeSlaerd... Le nom de l'auteur ayant été mal orthographié, erreur déjà parue d'ailleurs dans la même description éditée par notre confrère La Conchiglia 1988 (201-231), c'est M. Delsaerd lui-même qui nous a demandé de procéder à la rectification afin que cette erreur ne se reproduise pas indéfiniment. Dont acte.

Qu'il me soit permis de faire remarquer que bien des erreurs de ce type se sont perpétuées au détriment soit de l'auteur, soit de la personne à laquelle la coquille a été dédiée. Et un exemple qui nous est proche est celui du cône dédiée au docteur Merlet à propos duquel le syndrome du mouton de Panurge pousse les gens à orthographier

**C. merletti** au lieu de **merleti**

l'erreur ayant parue pour la première fois dans un article de M. Mayissian.

Un autre exemple de ce genre mais simplement due à la consonance du phonème fait que bien des personnes continuent de dire

**C. auriconus** au lieu de **C. auricomus**

et cet articulet n'empêchera pas que l'erreur se perpétue car les mauvaises habitudes se perdent difficilement.

Souhaitons qu'ils n'en soit pas de même en ce qui concerne M. Delsaerd président de l'Association Belge de Conchyliogic.

### NEWS FROM OUR ARCHIPELAGO :

- C. Turpin (ACNC) has :
  - One *Ovula ovum* of 43, 8 mm which is the smallest specimen collected until now in New Caledonia.
  - One *Ovula costellata* of 52, 1 mm which is the new local record.
- We can add, as an anecdote, that he will be glad to learn that his 68, 2 mm *Morum cancellatum* is very near of the "world record" which is 69, 6 mm.
- J. Roger (ACNC) our very young friend has collected a 95, 1 mm *Harpa major* what represents the local record. This will encourage him to continue his new collection.
- P. Tirard (ACNC) has collected in about 15 m. on the plateau outside the Main Reef a 42, 2 mm *Gourmya gourmyi*. The shell is 42, 2 mm that is probably a local record and may be a "world record".

### AUTHOR'S RECTIFICATION :

A mistake has been done in the article of J. Lauer of October 1989. On page 15, under the title : 87 bis *Ganensis* you must read : *Conus pennaceus ganensis* Delsaerd, 1988

And not... DeSlaerd... The author's name being spelled incorrectly, this mistake was also done in "La Conchiglia" 1988 (230-231), in the description of this same species. André Delsaerd himself asked us to make this rectification, to avoid other mistakes.

May I point out that many mistakes of this type had been done before, either to the prejudice of authors or to the prejudice of the person to whom the shell was dedicated. An very close for us example is the one of the cone shell dedicated to the Doctor Merlet and which many people spell :

**C. merletti** instead of **C. merleti**

The mistake has been done for the first time in the first book of Mayissian.

An other mistake of this kind, but simply due to the consonance of phoneme, does that many people say :

**C. auriconus** instead of **C. auricomus**

and I am sure that this little article will prevent that this mistake remains.

We do hope that the wrong spelling of A. Delsaerd (The Belgium Conchological Association' Chairman) will not be carried on.

## AU RAYON DES NOUVEAUTES :

- Dans LA CONCHIGLIA n° 250 ( janvier 1990) on trouvera la description :

- de deux nouvelles espèces de cône :  
*C. explorator* Vink, 1990

connu également comme sous-espèce *C. jaspideus havanensis* Aguayo et Farfante, 1947 ou encore *C. cardinalis dianthus* Sowerby, 1882. les spécimens récoltés mesurent entre 10, 4 et 16, 6 mm. La coquille est colorée de brun-noir souvent avec des flammules blanches et une ceinture de taches blanches à mi-hauteur. Pour une description plus détaillée, prière de se rapporter à la revue en question.

*C. suzannae* van Rossum, 1990

qui semble extérieurement proche de *C. cholmondeleyi* et de *C. elisae* ou encore du *C. pennaceus sindon* selon Walls. Il est originaire des côtes du Kenya, de couleur jaunâtre et couvert de fines lignes brunes axiales. Les spécimens récoltés mesurent entre 24, 2 et 51, 2 mm.

- d'une nouvelle espèce de Buccinidae :  
*Metula bozzettii* Parth, 1990

récoltée sur les côtes de Somalie et dont la plus grande atteint 73, 5 mm. L'espèce est comparée entre autres à *M. africana* Bouchet, 1988, *M. amosi* Vanatta, 1913 et *M. crosnieri* Bouchet, 1988.

- Dans APEX vol.4/4 de décembre, est décrite une nouvelle espèce d' Olividae, à savoir :

- *Oliva chrysoplecta* Tursh et Greifeneder, 1989

dont mensuration est donnée dans "Remue-ménage dans les Olividae".

- Dans GLORIAMARIS vol. 28/6 de décembre 89 est décrite une nouvelle espèce de conidae qui intéressera certainement beaucoup de nos lecteurs ; Il s'agit de :

- *C. lemuriensis* Wils et Delsaerd, 1989

Très proche de *C. milneedwardsi* et de *C. kawamurai* Habe, 1962 auquel il est comparé, il est originaire de l'île de La Réunion. L'holotype mesure 110, 4 mm tandis que l'un des paratypes est à peine long de 38,9 mm. Il se distingue des deux autres (y compris la forme *clytospira* du premier) par une épaule fortement angulée et sa spire moins élevée et canaliculée. Le corps paraît complètement lisse et ne porte donc pas de stries comme dans le premier.

Curieusement la reproduction de ce cône était déjà parue sous l'appellation de *C. clytospira* sur un timbre de 75 cents émis en 1969 par les postes de l'île Maurice. Ce qui aurait pu mettre la puce à l'oreille...

Et par conséquent ceux qui jusqu'ici parlaient de *C. milneedwardsi* "de la Réunion" devront revoir leur langage et traiter dorénavant de *C. lemuriensis* dont seuls quinze spécimens ont été récoltés au cours des cinq dernières années.

- Dans XENOPHORA n° 49, J. Lauer mentionne la naissance d'un nouveau cône, à savoir :

- *C. belairensis* Pin et Leung Tack, 1989

lequel fait partie du groupe des *C. mercator* mais en a été distingué sur la base semble-t-il de la radula et du canal anal, nouveau critère qui paraît-il permet de distinguer des espèces là où jusqu'ici on n'y voyait... rien. Un certain *C. pineauli* serait en gestation à partir de cette étude mais on ne précise pas si l'animal fréquente les plages des Charentes...

## NOVELTIES DEPARTEMENT :

- In "LA CONCHIGLIA" n°250 ( January 1990) we can found the descriptions of :

- Two new species of cone shells :  
*Conus explorator* Vink, 1990

also known as sub-species of *C. jaspideus havanensis* Aguayo and Farfante, 1947 or even as *C. cardinalis dianthus* Sowerby, 1882. The collected specimens measures between 10, 4 and 16, 6 mm. The shell is coloured with dark brown, often with white flammules and a band of white dots in the middle of the body. For a more detailed description see the mentioned bulletin.

*Conus suzannae* Van Rossum, 1990

which looks like *C. cholmondeleyi* and *C. elisae* or even like the *C. pennaceus sindon*, after Walls. It originates from the Kenya's coasts, its colour is yellowish and it is covered with fine brown axial lines. The collected specimens measure between 24, 2 and 51, 2 mm.

- A new species of Buccinidae :  
*Metula bozzettii* Parth, 1990

collected on the Somalia's coasts. The largest specimen known is 73, 5 mm. The species is compared with *M. africana* Bouchet, 1988, *M. amosi* Vanatta, 1913 and *M. crosnieri* Bouchet, 1988.

- In APEX vol, 4/4 of December is described a new species of Olividae :

*Oliva chrysoplecta* Tursh and Greifeneder, 1989

measures of which are given in the former article "Bustle in the Olividae family".

- In GLORIA MARIS vol. 28/6 of December 89, is described a new species of cone shell which certainly will interest a lot our readers :

*Conus lemuriensis* Wills and Delsaerd, 1989

very similar to *C. milneedwardsi* and *C. kamamurai* to which it is compared, it originates from La Réunion. The holotype measures 110, 4 mm and one of the paratype is only 38, 9 mm. It is distinguishable from the two others (included the form *clytospira* of the first one), by a strongly angulated shoulder and by its less high and canaliculated spire. The body seems to be perfectly smooth and does not bear striae as in the first one.

Curiously, the reproduction of this cone shell has already been issued, under the name of *C. clytospira* on a post stamp of 75 cents, issued in 1969 by Mauritius Post Office. This should have given a good telling off !!

Consequently, those who were speaking, until now of *C. milneedwardsi* from La Réunion, should call them *C. Lemuriensis*, of which only 15 specimens have been collected during the last five years.

- In XENOPHORA n° 49, J. Lauer mentions the born of a new cone shell :

*Conus belairensis* Pin and Leung Tack, 1989

which belongs to the group of *C. mercator*, but is distinct by the base of radula and the anal canal, new criterions allowing to distinguish species, when it was impossible to separate them before.

In this same work, a study upon *C. pineauli* is done.

## SOMETHING NEW IN THE CONIDAE FAMILY :

- In LA CONCHIGLIA n°246 September 1989, in his study upon western Atlantic's cones, D. Vink honours again *C. pusio* Hwass, 1792 which, in fact should be the valid species for *C. pusillus* Lamarck, 1810, *minutus* Reeve, 1844, *duvali* Bernadi, 1862, *boubeeae* Sowerby, 1903, *mindanus* Hwass, 1979 (this date in Walls who shows the shell in his book, on page 465 top, and bottom right).

In this same bulletin, in n°250, this author do the same thing with *C. anaglypticus* Crosse, 1865 that, Coomans and cs, refusing the statute of species, has named in 1980 *C. mindanus* forma *anaglypticus*. It is a little cone measuring 10 to 20 mm of an orange to red colour.

## DU NOUVEAU CHEZ LES CONES :

- Dans La Conchiglia n° 246 de Septembre 89, dans son étude sur les cônes de l'Atlantique occidentale, D. Vink remet à l'honneur *C. pusio* Hwass, 1792 qui, en fait, ne recouvrirait pas moins que les taxons de *C. pusillus* Lamarck, 1810, *minutus* Reeve, 1844, *duvali* Bernardi, 1862, *boubeeae* Sowerby, 1903, *mindanus* Hwass, 1979 (ceci d'après Walls qui figure la coquille dans son livre en page 465 en haut et, à droite en bas) et autres représentations de *pusillus* et *duvali* reprises ici et là.

- Dans cette même revue mais au numéro 250, ce même auteur récidive avec *C. anaglypticus* Crosse, 1865 que Coomans et cs., refusant le statut d'espèce, avaient dénommé en 1980 *C. mindanus* forme *anaglypticus*. C'est un petit cône mesurant de 10 à 20 mm et de couleur orange à rouge.

## CE N'EST QU'UN AU-REVOIR :

Au point que pour me rendre invisible et pour me faire oublier je disparaîtrai pendant quelques mois de telle sorte que vous n'aurez pas à lire "L'Oreille en Conque" dans le prochain numéro. Ainsi cela vous évitera de vous perdre dans les dédales strombacés de ma prose marine habituelle. Et du même coup je l'espère il me sera beaucoup pardonné. Mais à tout prendre lequel de nous deux, vous lecteur et moi pauvre Strombe, sera le moins à plaindre ? Il me semble qu'une voix maligne chuchote à mon oreille en conque que ce ne sera pas vous !!

## COUP D'OEIL SUR UNE NOUVEAUTÉ :

Nous devons à l'amabilité de Ron Moylan et à M. Kulbicki (ACNC) qui nous l'a transmis, de pouvoir faire plus ample connaissance avec *Conus sertacinctus* Röckel, 1985 dont j'avais mentionné la naissance en son temps. Nous avons pu photographier un spécimen de 32, 9 mm mais avons aussi obtenu les photos ci-contre qui nous montrent l'animal vivant. On pourrait en dire qu'il a un petit côté *cinctus* sur un fond de *monachus*.

Ce cône a été découvert à Guadalcanal (Salomons) par C. Glass et R. Moylan. Il est caractérisé par des lignes brunes sur un fond plus clair parsemé de taches blanches et de flammules brun foncé. La coquille qui semble-t-il ne dépasse pas 38 mm est lisse et le periostracum transparent. D'après les "inventeurs", cette espèce fréquente des fonds de sable noir tourmentés d'ondulation et de tertres par 20 à 30 mètres où se rencontrent également *C. ammiralis*, *acutangulus*, *pohlianus* ainsi que des *marmoreus* très foncés. Elle se rapproche de *C. stramineus* et de *C. subulatus* mais en diffère par la coloration et la forme plus bulbeuse. Les jeunes exemplaires sont en général d'une couleur plus uniforme que celle des individus âgés.

Cône rare de par sa nouveauté, très beau dans son graphisme et donc intéressant à plus d'un titre. Merci à ces aimables personnes qui nous font connaître ainsi une coquille digne de figurer dans toute vraie collection.



*Conus sertacinctus* Röckel, 1985. Makira Island. Salomon.  
20 m de nuit, sur du sable noir. Le plus grand spécimen : 35 mm.

## SHOULD OLD ACQUAINTANCES BE FORGOT !!!

... Not at all, but for personal reasons, there will not be the "CRITICAL SECTION" in the next



*Stenorythis pernobilis* Fisher et Bernardi, 1857  
Photo Magras

## RUNING ONE'S EYE OVER A NOVELTY :

Thanks to the kindness of Ron Moylan and M. Kulbicki (ACNC) who show it to us, we can better know *Conus sertacinctus* Röckel, 1985 which I had mentioned in that time. We have been able to photograph a nice 32, 9 mm specimen, but, we also have received a photo with the living animal. We think it resembles to *C. cinctus* on a background of *monachus*.

*Conus sertacinctus* was discovered by C. Glass and R. Moylan at Guadalcanal in the Solomon Islands. This shell does not exceed 38 mm. It is characterized by brown bands over a light fawn background which may be spotted with white blotches and dark brown flammules. The shell is smooth and the periostracum is translucent. According to the discoverers this species lives over black sand with large ripplemarks or hills in 20 to 30 m of water. Röckel has described this species in 1985. It is close to *C. stramineus* and *C. subulatus* but varies by its coloration and its more bulbous shape. Young specimens are usually more uniform in their colour pattern than older specimens. This species lives together with a number of other species of cones among which *C. ammiralis*, *C. acutangulus*, *C. pohlianus* and very dark specimens of *C. marmoreus*.



*Conus sertacinctus* vivant.  
Photo Ron Moylan.

## LES BOUI FONT DU BRUIT :

Dans GLORIAMARIS vol. 28/6 de décembre 89, on trouvera une diatribe fort acérée de notre ami M. Mailly (ACNC) contre l'attribution du rang d'espèce au cône que da Motta a décrit sous le nom de *C. boui*. Dans cet article, l'auteur refuse jusqu'à plus informé d'entériner ce taxon et considère qu'il ne s'agit simplement que de variations en taille, couleur, et graphisme de *C. daucus*. Malheureusement, les photos couleur parues à l'appui de sa démonstration sont en noir et blanc et de ce fait n'étaient pas autant qu'il le voudrait les arguments développés. Quoi qu'il en soit, le doute est permis mais rien ne nous dit quand il sera levé. Notre autre ami P. Bou (ACNC) qui a donné son nom à cette espèce, apportera peut-être d'autres arguments qui, eux, conforteront la validité en tant qu'espèce de ce cône, il faut bien le dire, mal connu.

### - MAGNIFICUS - UN FEUILLETON QUI DURE :

A propos de la description parue dans notre revue de *C. magnificus* forme *macilentus* par J. Lauer, A. J. da Motta nous a fait parvenir une petite lettre dans laquelle il est dit : "... peut-être vos lecteurs seront-ils intéressés d'apprendre qu'il existe d'autres opinions qui devraient aussi être portées à leur attention, de sorte que ce que soutient M. Lauer sur ce sujet peut ne pas être nécessairement partagé par un certain nombre d'autorités en la matière".

A l'appui de cette lettre sont joints des extraits de Iconographie des Coquilles Vivantes par Kiener et de Conchologia Iconica par Reeve, (je cite) "deux éminents taxonomistes".

Dans la première référence, Kiener nous dit en particulier à propos de *C. episcopus* : "ce cône (sic) a des variétés remarquables ; la variété a présente des taches extrêmement larges ; celles des variétés b et c, au contraire, sont plus petite et plus nombreuses". Reeve, quant à lui, écrit que "peu d'espèces sont plus variables en forme que *C. aulicus* et *C. magnificus*".

Suit, également de ce dernier auteur, la description de *C. magnificus* dans laquelle on peut lire en particulier "spire lisse, parfois acuminée, apex très obtus ; couleur rose pâle, surchargée de réticulations formées de triangles ovalisés sombres ou de lignes pourpre-rougeâtre, et doublement fasciée d'une ou deux très grandes taches de même couleur".

Il y aurait donc là d'après da Motta matière à réflexion et arguments solides permettant de discuter la validité de l'appellation *macilentus*. Nous nous garderons quant à nous d'émettre quelque opinion, laissant aux protagonistes le soin d'en débattre par ailleurs.

Et puis... en aurions nous le temps, que nous ne tenterions certainement pas de faire concurrence au feuilleton Santa Barbara... qui dure, qui dure...

### PROCHAINES SORTIES EN MER

\* \* \*

DIMANCHE 7 OCTOBRE 1990

DIMANCHE 25 NOVEMBRE 1990

This cone is rare, because of its novelty, very nicely patterned, it is very interesting for many reasons. Thanks to our friend who allowed us to discover this very interesting shell.

### ABOUT CONUS BOUI :

In GLORIAMARIS vol. 28/6 of December 89, we can find a very stinging diatribe of our friend M. Mailly (ACNC), against the attributing of a species rank to the cone described by da Motta under the name of *Conus boui*. In this article, the author refuses, until more informations, to ratify this taxon, and considers that it is only a size, colour and pattern variation of *Conus daucus*.

Unfortunately, the colour photos issued as a demonstration are in black and white, and by this fact, do not support as well as he would have liked, the developed arguments. Anyway, the doubt is permitted, but nothing can assure us that it will be raised. Our friend P. Bou, also ACNC member, who gave its name to this species, may be will bring other arguments to prove the validity as species of this few known cone.

### -MAGNIFICUS- A LASTING SERIAL :

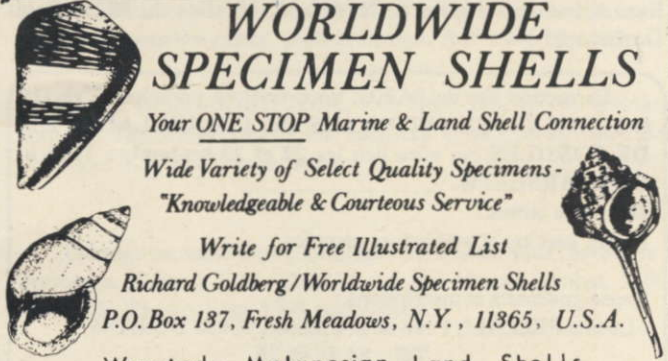
About the description issued in our bulletin, of *C. magnificus* form *macilentus* by J. Lauer, A. J. da Motta sent us a letter in which he says : "... perhaps your readers will be interested to learn that there are other opinions which should also be brought to their attention, so that what Mr. Lauer has been saying may not necessarily be shared by a number of authorities on the subject".

To support this letter are jointed abstracts of "iconographie des coquilles vivantes" by Kiener and of "Conchologia Iconica" by Reeve, two eminent taxonomists.

In the first reference, Kiener said particularly, speaking about *C. episcopus* : "Ce cône a des variétés remarquables : la variété a présente de tache extrêmement larges ; celles des variétés b et c, au contraire, sont plus petites et plus nombreuses." Reeve, for himself wrote : "Few species are more variable in form than the *Conus episcopus*, some specimens being elongated and narrow, whilst others are short and stoutly shouldered ; the latter is however the more common growth, and cannot well be confounded with the nearest allied species, the *Coni aulicus* and *magnificus*".

From the same author, follows the description of *C. magnificus* in which we can specially read : "... spire smooth, somewhat acuminated, apex very obtuse ; faint rose-colour, reddish lines, and doubly banded with ovately-triangular dark lake or purple reddish lines, and doubly banded with one or two very large spots or blotches of the same colour."

After da Motta, there is subject for thought and solid argument to allow to discuss the validity of the taxon *macilentus*. But, for us we will take care not to give an opinion, leaving to the two protagonists to decide by themselves.



## WORLDWIDE SPECIMEN SHELLS

Your ONE STOP Marine & Land Shell Connection

Wide Variety of Select Quality Specimens -  
"Knowledgeable & Courteous Service"

Write for Free Illustrated List

Richard Goldberg / Worldwide Specimen Shells  
P.O. Box 137, Fresh Meadows, N.Y., 11365, U.S.A.

Wanted: Melanesian Land Shells

# LES PECTINIDAE DE N. CALEDONIE THE PECTINIDAE OF NEW CALEDONIA

H.H. DIJKSTRA

## Errata :

Dans les trois derniers articles sur les pectinidae de Nouvelle Calédonie, un certain nombre d'erreurs ont été faites, en voici la correction :

- H.H. Dijkstra = H.H. Dijkstra (Rossiniana, n°45 : p.21)  
H.H. Dijkstra = H.H. Dijkstra (Rossiniana, n°46 : p.3)  
H.H. Dijkstra = H.H. Dijkstra (Rossiniana, n°47 : p.3)  
Dautzenberg & Bavay, 1912 = (Dautzenberg & Bavay, 1912) (Ros., n°47 : pp. 3,5)  
E.A. Smith, 1903 = (E.A. Smith, 1903) (Rossiniana, n°47 : p.5)  
A. Adams & Reeve, 1850 = (A. Adams & Reeve, 1850) (Ros., n°47 : p.5)  
*Semipallium amicum* E.A. Smith, 1885 = *Semipallium kengaluorum* Dijkstra, 1986 (Ros., n°47 : p.5)

## Errata :

In the last three articles on new caledonian Pectinidae, some mistakes have been done, here is the rectification :

- Souverbie, 1874 = (Souverbie, 1874) (Rossiniana, n°47 : p.5)  
Anton, 1839 = (Anton, 1839) (Rossiniana, n°47 : p.7)  
Lamarck, 1819 = (Lamarck, 1819) ( " : p.7)  
Reeve, 1853 = (Reeve, 1853) ( " : p.7)  
Linné, 1758 = (Linné, 1758) ( " : p.7)  
Reeve, 1853 = (Reeve, 1853) ( " : p.7)  
*Semipallium kengaluorum* Dijkstra, 1986 = *Semipallium amicum* (E.A. Smith, 1885) (Rossiniana : p.7)  
*Mirapecten* = *Mirapecten* (Rossiniana, n°47 : p.8)  
kobelt = kobelt (Rossiniana, n°47 : p.8)

## NOUVEAUX MEMBRES - NOUVELLES ADRESSES

Jacques PARENT, 8 rue J. B. Marcel, 18000 Bourges, France.  
Michel VIONNET, 94-96 Av. du général de Gaulle, 92130 Issy les Moulineaux, France.  
Vincent ZIZZO, S. P. 91381 Tahiti.  
Raymond OLIVIER, B. P. 784 Nouméa.  
Maurice BORDEL, 103B Chemin de Gibbes, St. Gabriel, 13014 Marseille, France.  
Daniel GRATECAP, 11 Av. de la Villeneuve, 91940 Gometz le Chatel, France.  
Jean-Pierre VEZZARO, "le Suffren" bloc A, entrée E, 94 Bd. du Périer, 06110 Le Canet-Rocheville, France.  
Patrick BABIN, 14 rue des Brugnans, 92220 Bagneux, France.  
Guillaume LATZKO-TOTH, 13 allée H. Boucher, 93420 Villepinte, France.  
Chantal POMERO, B. P. 1179, 22 rue Charleroi, VDC, Nouméa.  
Jean CARBONNEL, Trouvent, 17120 Cozes, France.  
Yves LAFONTAINE, rue du Belvédère, 97450 Saint Louis, La Réunion.

Yves, Charles LEVY, B. P. 9088, Nouméa-Sud.  
Wendy E. MARTIN, Rt. 2 Box 240 B, Belington, WV 26250 USA.  
Alain GASPARD, S. C. I. Bikeyé, 3-11 rue de Rosenwald, 75015 Paris, France.  
Emmanuel GUILLOT DE SUDUIRANT, P. O. Box 74 Central Post Office, Mandaué City, Cebu, Philippines.  
Mme TOSTIN, 28 rue Tuband, Ouémo-Magenta, Nouméa.  
Javier CONDE, Nunez de Balboa 12, Madrid 28001 Espagne.  
Christian LESAUX, 4 rue des Primevères, 17138 Puilboreau, France.  
Alice LAUZUN, 19 rue Leprédour, Magenta-Ouémo, Nouméa.  
Jean LIZIAK et Jacqueline DAVID, Paradise Park Motel, Nouméa.  
André FONTAINE, Les Cyclamens n°28, Avenue A. Léotard, 83600 Fréjus, France.  
Pascal RIFFARD, 17 rue le Carrou, Ouémo, B. P. 3640 Nouméa.  
Jean-Pierre GENESTE, 5 rue du Dr. Fruitet, Val Plaisance, B. P. 9430 Nouméa Sud.  
Arlette PETTELOT, 12 Hameau du Vieux Lavoir, Ste Bazeille, 47200 Marmande, France.

## Bourses, Expositions :

11<sup>e</sup> BOURSE INTERNATIONALE D'ECHANGES : les 13-14 Octobre 1990 à Bourges (Centre Socio-Culturel du Comité de l'Aérospatiale, sortie Ouest de Bourges, route de Chateauroux). Renseignements auprès de R. Allano, 10 allée du 18230 Saint Doulchard.

La section Est de l'A.F.C. vous invite à participer à sa 11<sup>e</sup> BOURSE INTERNATIONALE DE COQUILLAGES ET DE FOSSILES qui aura lieu les 22 et 23 septembre 1990 à OTTMARSHEIM.

200 m. de tables.  
Repas, parking et ambiances assurées.

Renseignements et inscriptions :

- Lucien PEZZALI, 1 rue de la Charme, 90400 DORANS;

Tél. : 84.56.08.26

- Michel RIOUAL, 2 rue des Vergers, 68490 OTTMARSHEIM

Tél. : 89.26.16.43

## Philatélie et Marcophilie

Thème coquillages

- Allemagne (R.F.A.) :

15/02/90 - Timbre à 100 Pf. Protection de la Mer du Nord

- France :

02/12/89 - Oblitération Temporaire

Centenaire du bureau de Poste de TOUVOIS (44) représentant une "coquille St Jacques."

- Flammes permanentes

Représentant ou parlant d'huîtres.

- 35260 Cancale

- 56870 Baden

- 17450 Fouras

- 50910 Blainville sur Mer

**PETITES ANNONCES GRATUITES**  
**POUR LES MEMBRES**  
**ADVERTISING FREE FOR MEMBERS**

Would like to exchange Queensland deep-Water Volutes for shells from around the world. Volutes, Cones, Cypraca, Miters. All correspondence answered.

Allan S. LIMPUS, 6 Mc Kewen st., Bundaberg, QLD 4670, Australia.

Echange coquillages de Martinique contre cônes du monde entier. Je recherche particulièrement les cônes dit mimétiques. Je suis également intéressé par les statuettes antiques de toutes civilisations.

Patrice BOU, 2 Anse Macabou, 97280 Vauclin, Martiniques.

"Pêcheur de coquillages", exclusivement de l'archipel des Philippines, pièces de collection, haute qualité. Liste de prix sur demande.

Emmanuel Guillot de Suduirant c/o G. Valet, P.O. Box 74, Central Post Office, Mandaué City, Cebu, Philippines.

J'ai à l'échange des coquillages de Djibouti et des porcelaines du monde entier : *rossell*, *marginata* etc... contre porcelaines équivalentes.

Charles Porterie, 4 rue du 14 Juillet, 34141 Meze, France. Tél. 67438775.

Michel Boutet, B.P. 12030 Papara, Tahiti, recherche des porcelaines et de Turridae de Nouvelle-Calédonie, contre des coquillages de Polynésie et du monde entier.

Le jeune collectionneur Paride Di Lullo, via delle Speranze n° 70, 66026 Ortona, (Chieti) Italy, désire correspondre avec d'autres jeunes collectionneurs du monde entier pour des échanges de coquillages communs de leurs régions. Réponse à toute lettre.

Paride di Lullo, wishes to get in touch with young collectors worldwide for exchange of common shells of their seas. All letters answered.

Musée de la Mer, nouvellement créé, recherche coquillages, coraux, animaux marins naturalisés.

Ecrire à : Musée de la Mer, Port de la Cotinière, Saint-Pierre d'Oléron, 17310 - Ile d'Oléron - France.

Recherché : Espèces néo-calédoniennes des genres *Calliostoma* et *Fautor* (esp. récifs ou lagon). Identifications et/ou échanges très généreux offerts.

B. A. Marshall, National Museum of New Zealand, P.O. Box 467, Wellington, New Zealand.

Jean-Pierre VEZZARO, "Le Suffren", 94 Bd. du Perier, 06110 Le Cannet, France, vends, échange coquillages du monde entier : *Conus*, *Cypraea*, *Murex*, *Mitra* etc...

Echanges, vends toutes familles de Polynésie, rares et communes.

Recherche *Lambis violacea*, *Harpa costata*, Pleurotomaires, porcelaines de N.C. (dont niger) et du monde entier, cônes et harpes.

Gilbert-BUSSON, 32, rue Arago, 50120 Equeurdreville, France.

Guy BRECHON, gare SNCF, 83150 Bandol, France, aimerait échanger des coquillages de la Réunion contre cônes et porcelaine de Nouvelle-Calédonie. Sa liste est affichée au Club.

Recherche (achat ou échange) *Pleurotomaria* sp. avec data. Patrick ANSEEUW, Mispelstraat 18, 9220 Merelbeke, Belgium.

Echange coquillages de la Réunion contre coquillages du monde entier. Régis Delannoye, B.P. 386, 97410 Saint-Pierre Cedex, La Réunion.

Pierre GUIONNET, 2, rue Bernard Palissy, 33 Créon, Tél. 56.23.07.95, nous fait savoir qu'il sera heureux de présenter sa collection, et de proposer des échanges, aux membres passant dans la région bordelaise.

A vendre : 600 espèces, sous-espèces ou formes de coquillages. Beaucoup de *Cypraea*, *Oliva*, *Mitra*... Liste détaillée sur demande. J.P. LEFORT, Maeva, Huahine, Polynésie Française.

For sale : 600 species, sub-species or forms of shells. Many *Cypraca*, *Oliva*, *Mitra*... free list on request. J.P. LEFORT, Maeva, Huahine, French Polynesia.

Recherche *Conus coccineus*, *Connus coelinae*, *Conus Lienardi*, *Harpa gracilis*. Faire offre à Jean-René CANTIN, 14 A rue Morinet, 71100 Chalons sur Saone, France.

Collectionneur, il vous manque une porcelaine : *valentia*, *aurantium*, *guttata*, *porteri*, *sakurai*, *leucodon*, *donmoorei*, *vayssieri*, *novaebritalia* etc..., ainsi que beaucoup de cônes rares, écrivez à Inter Océans Museum, Ingenu Magras, Corossol, 97133 Saint Barthélémy, F.W.I. et vous aurez satisfaction.

Franz AMBROSCH, La ponchonnière, Vieille Route de Grasse, 83300 Draguignan désirerai faire des échanges avec des collectionneurs de N.C.

Vends coquillages rares et peu communs des Philippines et diverses origines. Echanges possibles avec Cyprées, Cones, Murex, Volutes similaires. Liste détaillée des spécimens disponibles. Roger POULIN, 17 Bd Cieussa F-13007 Marseille. Correspondance anglais ou français.

Echange contre porcelaines et cône de bonne qualité, de très beaux spécimens niger et rostrés, ainsi que les cônes endémiques de premier choix. Gilles Naveau, B.P. 1946 Nouméa.

Le Dr. Bruno MANUNZA, P.O. Box 313, 07100 Sassari, Italia, collectionne toutes les familles et désirerait faire des échanges. Réponse à toute lettre.

Echange ou vend tous coquillages du monde, plus fluviatiles et terrestres. Ecrire à R.M. CREUX, 14, rue Marcel Sembat, 13001 Marseille, France. Liste 1988 personnelle.



**Carte de fidélité valable  
dans tous les magasins de la chaîne :**

● CAGOU EXPRESS	28.25.35
● PHOTO PLUS ALMA	27.52.51
● PHOTO PLUS SEBASTOPOL	27.54.73
● PHOTO PLUS MARCHE	27.44.62
● PHOTO PLUS VATA	26.11.97

### SPECIMEN SHELLS SALES

\* BUY \* SELL \* TRADE

- Worldwide Specimen Shells
- Free Price List with Size & Grade
- Satisfaction Guaranteed or Money Refunded
- Dedicated to Service, Integrity and Reliability



1094 Calle Empinado  
Novato, California 94947

Dan Spelling  
(415) 382-1126

## LE GROUPE CONCORDE

**VOUS PROPOSE :**

L'ECHEC A LA MALADIE  
ET A L'ACCIDENT  
AVEC LA GARANTIE :

**NOUVELLE PROTECTION HOSPITALIERE**

UN CONTRAT SUR MESURE

CONSULTEZ-NOUS : CENTRAL 1  
27, rue de Sébastopol  
Tél. 27.33.63



**Transit Transport International S.A. N-C**



**des spécialistes à l'œuvre...**

Bureaux : 32, rue Gallieni - Im. CGM, 5<sup>e</sup> étage - BP 2379 - NOUMEA - Nouvelle-Calédonie  
Tél. 27.34.02 / 27.87.07 - Téléfax : 27.87.62 - Télex : 3093 NM TRANSNO  
Port Autonome : 27.72.74 - Tontouta : 35.15.11

**Correspondants / Agents FRANCE EUROPE**

Aérien : EGT/ Département TTI  
BP 10532 / 95709 ROISSY  
Télex 212973 F  
Téléfax (1) 48627192  
Téléphone (1) 48627465

Maritime : A.T.T. (Groupe SCAC)  
BP 1207 / 76064 LE HAVRE CEDEX  
Télex 190829 F  
Téléfax 35243986  
Téléphone 35268126

Nous consulter  
pour tous autres correspondants/agents dans le Monde

## TRANSIT - DEMENAGEMENTS

**A.**

**C.**

**T.**

**AGENCE CALEDONIENNE  
DE TRANSIT**

9, rue de VERDUN — B.P. 548  
Tél. 27-55-48