

BULLETIN DE L'ASSOCIATION CONCHYLOGIQUE
DE NOUVELLE-CALÉDONIE

ROSSINIANA

N° 41 - OCTOBRE 1988



CONUS SP. 33.1 mm

Coll. et photo TIRARD

ROSSINIANA

Bulletin de l'ASSOCIATION CONCHYLOGIQUE
DE NOUVELLE-CALÉDONIE
B.P. 146

18, rue Henri-Bonneaud - NOUMEA
Directeur de la publication : AILLAUD J.P.

Présidents d'honneur : Y. MAGNIER, P. BOUCHET, S. TILLIER
Président : G. LEVEQUE
Vice-Présidents : H. GUILLOU, J.P. AILLAUD
Trésorier : G. NAVEAU
Trésorier-adjoint : A. LEONE
Secrétaire : A. PETTELOT
Bibliothécaire : J. PRIGENT
Délégué Côte Est : P. DELEUZE
Membres : J.P. BRESSLER, F. FOUCHER, A. BOUTIN, P. VOISIN

COTISATIONS/FEES 1988

Nouvelle-Calédonie	2 500 CFP
Membres familiaux (sans revue)	500 CFP
Extérieur/Overseas (Air-Mail)	2 500 CFP 140 FF 25 \$
Anciens numéros/Back issues	
N° 1 (photocopie)	
N.C.	500 CFP
Extérieur	30 FF 5 \$
N° 2 à 10	
N.C.	100 CFP
Extérieur	150 CFP ou 10 FF 2 \$
N° 11 à 16	
N.C.	200 CFP
Extérieur	250 CFP ou 18 FF 3 \$
N° 17 et suivants	
N.C.	350 CFP
Extérieur	400 CFP ou 25 FF 4 \$

Tiré à 500 exemplaires - Imprimerie GRAPHOPRINT - Réalisation SOPHOCLE

SOMMAIRE / SUMMARY

Description de quatre nouvelles espèces de Muricidae de N. Calédonie (Roland Houart)	p. 1
<i>Cryptopecten bernardi</i> fa. <i>corymbiatus</i> (H.H. Disjckstra)	p. 7
Complexe textile - 9 ^e partie (Josée Lauer)	p. 9
L'oreille en conque (Jacques Prigent)	p. 17

Les articles publiés n'engagent que leurs auteurs.
Sauf avis contraire, les articles peuvent être publiés dans d'autres revues, en faisant mention de ROSSINIANA.

Si vous aimez ROSSINIANA, faites-le connaître à vos amis collectionneurs. Donnez-nous leurs noms et adresses, nous leur enverrons gratuitement le dernier numéro.

A NOS MEMBRES DE L'EXTERIEUR

EN rapport avec le coût très élevé des frais bancaires, nous ne pouvons plus accepter les chèques personnels.

Vous pouvez faire établir un chèque par votre banque en Francs Français ou Francs Pacifique, payable sur une banque de Nouvelle Calédonie, ou faire un virement bancaire de votre banque à la notre :

B.N.P. Nouvelle-Calédonie, BP K3 Nouméa cédex, compte n° 139 333 128. Association Conchyliologique de N.C.

Si toutefois vous désirez payer par chèque personnel, ajoutez au montant 400 CFP ou 22,00 FF pour frais bancaires.

The published articles only engage their authors.
Except if mentioned, the articles can be published in other bulletins with credit to ROSSINIANA.

If you like ROSSINIANA, show it to your « fellow collectors » Send us their names and addresses, we will send them a free issue of our bulletin.

OVERSEAS MEMBERS

Due to the extreme cost of processing, we will not accept personal checks.

All the fees are payable through a New Caledonian bank in French francs or French Pacific Francs.

Our bank is : Banque Nationale de Paris, Nouvelle-Calédonie, B.P. K3 Nouméa Cedex. Account n° 139 333 128. Don't forget to put your name on the payment.

For personal checks, please add 8 dollars for charges.

ADVERTISING RATES

The price is for four issues. (One year)

50 x 85 mm 80 dollars or 500,00 FF 1/2 page 180 dollars or 1200,00 FF
1/4 page 110 dollars or 700,00 FF 1 page 300 dollars or 2000,00 FF

COTISATIONS/FEES 1988 ANCIENS NUMEROS/BACK ISSUES

Nous n'avons pas changé les cotisations cette année encore, si ce n'est un réajustement sur le prix en dollar, dû à la forte baisse de celui-ci. D'ailleurs, quelques membres métropolitains ont eu la bonne idée de payer en dollar, et ont ainsi gagné quelques francs !

Pour les anciens numéros, si leur prix de base ne change pas, en rapport avec le coût du port aérien, nous avons été obligés de les augmenter quelque peu.

Because of the drop of the US dollar, we have been obliged to put up the price in this currency.

So that for the back issues, because of the rise of the air-mail postage.

COQUILLAGES de COLLECTION LAQUARIS



**ATTENTION
NOUVELLE ADRESSE**

ESPACE BONAPARTE
7, boulevard Port-Royal
75013 PARIS
Tél : 47.07.10.91

ouvert du lundi au samedi
de 10 h 00
à 19 h 00
sans interruption

DIRECTION
SYLVAIN LE COCHENNEC

VENTE PAR CORRESPONDANCE FRANCE ET ÉTRANGER
Listes sur demande

ACHAT - VENTE - EXPERTISE

DESCRIPTION OF FOUR NEW SPECIES OF MURICIDAE (MOLLUSCA : GASTEROPODA) FROM NEW CALEDONIA

Roland HOUARD

Extrait :

Quatre nouvelles espèces de muricidae sont décrites de l'intérieur du lagon corallien du sud de la Nouvelle-Calédonie (25-80 m) : *Aspella media* sp. n. est caractérisée par son "intritacalx" réticulé et sa grande ressemblance avec *A. platylaevis* Radwin et d'Attilio, 1976 ; *Maculotriron ingens* sp. n., est le deuxième *Maculotriron* connu ; il diffère de l'espèce-type par son fort "intritacalx", une protoconche différente et par ses côtes axiales plus fortes ; *Typhis carolinae* sp. n. appartient à un petit groupe d'espèces Indo-Pacifiques incertainement attribué à *T. (Typhina)* et *Typhis neocaledonicus* sp. n. est la troisième espèce Indo-Pacifique du sous-genre *T. (Talityphis)* à prédominance atlantique.

INTRODUCTION

Les dragages profonds conduits en Nouvelle-Calédonie par les scientifiques de l'ORSTOM et du MNHN depuis 1978, ont entraîné la découverte de plusieurs espèces de Muricidae soit non encore décrites, soit peu connues, dont nous avons déjà parlé d'ailleurs (Houart 1983, 1986, 1987). Le matériel décrit dans cet article vient du "programme LAGON" récolté par le D^r Richer de Forges dans le lagon corallien de Nouvelle-Calédonie depuis 1984 ; ce programme n'est pas terminé, et je vais décrire ici quatre nouvelles espèces, en attendant un rapport complet sur cette faune très riche en muricidés. Tout ce matériel a été dragué par le R.V. "Vauban", en utilisant une drague Charcot, et est conservé au MNHN, Paris.

DESCRIPTIONS SYSTEMATIQUES

Coquille grande pour le genre, de 16,7 à 17,8 mm, lancéolée. Ouverture ovale, lèvre columellaire étroite et lisse, légèrement détachée à l'avant, et adhérent à la coquille à l'arrière ; pas d'échancre anale visible, extérieur de la lèvre extérieure lisse, très légèrement érigée, partie intérieure avec 5 à 7 dents peu profondes et légèrement allongées, plus apparentes antérieurement. Spire haute et aigüe, consistant en une protoconche

Abstract : Four new muricid species are described from the coral-reef lagoon (25-80 m) of southern New Caledonia : *Aspella media* n. sp. is characterized by its reticulated intritacalx and is most similar to *A. platylaevis* Radwin and d'Attilio, 1976 ; *Maculotriron ingens* n. sp., is the second known *Maculotriron* ; it differs from the type species by having a strong intritacalx, a different protoconch, and stronger axial ridges ; *Typhis carolinae* n.sp. belongs to a small group of Indo-Pacific species only doubtfully referred to *T. (Typhina)* and *Typhis neocaledonicus* n. sp. is the third Indo-Pacific species of the predominantly Atlantic subgenus *T. (Talityphis)*.

INTRODUCTION

Deep-water dredgings conducted in New Caledonia by ORSTOM and MNHN scientists since 1978 have yielded several undescribed or little known species of Muricidae which have been reported on elsewhere (Houart 1983, 1986, 1987). The material described in the present paper originates from "programme LAGON" carried out by D^r Richer de Forges in the coral-reef lagoon of New Caledonia since 1984 ; this program is still in progress, and I will here describe four new species, pending a more complete report on the very rich muricid fauna. All material was dredged on board R.V. "Vauban" using a Charcot dredge, and is now housed in MNHN, Paris.

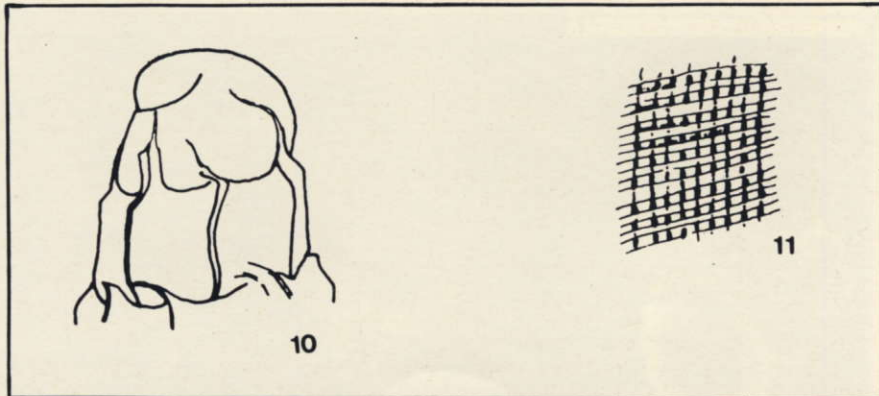
SYSTEMATIC DESCRIPTIONS

Aspella media n. sp.

Shell large for the genus, from 16.7 to 17.8 mm, lanceolate. Aperture ovate, columellar lip narrow and smooth, slightly detached anteriorly and adherent to the shell posteriorly ; no visible anal notch ; outer lip smooth, very slightly erect, inner side with 5 to 7 shallows, slightly elongate denticles, more apparent anteriorly. Spire high and acute, consisting of a paucispiral protoconch of 1 3/4 smooth, glossy whorls and 8 flattened teleoconch whorls ; suture impressed and slightly obscured by a large buttress connecting the preceding whorl. Last whorl bearing 4 varices ; two laterals flat and most developed, to



Aspella media n. sp., Holotype



Protoconch of *Aspella media* (× 30)

Intritacalx of *Aspella media* (× 40)

paucispiralée de un tour trois quart lisse et brillant et en huit tours de téléoconche aplatis ; suture marquée et légèrement obscurcie par un large arc-boutant rejoignant le tour précédent. Le dernier tour portant 4 varices ; deux latérales plates et très développées, et deux intermédiaires peu développées, dorsales et ventrales, basses et érigées antérieurement sur le dernier tour. Premier tour de la téléoconche avec 6 varices ; sur les second et troisième tours, une varice dorsale et une ventrale deviennent des côtes axiales, qui disparaissent légèrement et sont substituées seulement par des arc-boutants forts à partir des troisième ou quatrième tours. Autre structure axiale formée de 4 à 5 côtes peu développées, intervaricales, pustuleuses et irrégulières. Pas de structure spirale apparente.

Canal siphonal court, ouvert et légèrement courbé vers l'arrière, toute la coquille sauf l'apex est recouverte d'un "intritacalx" réticulé léger, de couleur crème. Opercule et animal inconnus.

Matériel étudié : Holotype du MNHN.

Localité type : Entre l'Ile Ouen et la Baie de Prony, Nouvelle-Calédonie, St. 133, 59-62 m, 22°24' S, 166°52' E, B. Richer de Forges - ORSTOM, récolté le 23.08.1984.

Autre matériel examiné : Atoll de Huon, Nouvelle-Calédonie, St. 433, 40-67 m, 18°06' S, 162°52' E, B. Richer de Forges - ORSTOM, récolté le 25.02.1985, une coquille (16,7 × 7,2 mm).

Discussion : L'espèce partage ses caractéristiques avec à la fois *A. ponderi* Radwin et d'Attilio, 1976 et *Aspella platylaëvis* Radwin et d'Attilio, 1976. Elle diffère de *Aspella ponderi* par son "intritacalx" réticulé, qui est seulement strié axialement chez *A. ponderi* ; l'arc-boutant de *A. ponderi* est plus petit et plus étroit et il n'a pas de côtes axiales pustuleuses. *A. platylaëvis* a une ouverture plus large et plus arrondie, des varices plus épaisses et une protoconche conique plus aigüe ; les arc-boutants sont plus grands alors que l'"intritacalx" est à peu près le même, bien que plus finement réticulé.

A. producta (Pease, 1861), est plus étroit, a des varices plus épaisses et plus angulées ; l'ouverture est plus arrondie, et la coquille plus noduleuse ; l'"intritacalx" est plus fortement réticulé et les arc-boutants sont plus forts et plus larges.

A. mauritiana Radwin et d'Attilio, 1976 est plus petit, a un intritacalx et une protoconche différents et un arc-boutant plus étroit (Radwin et d'Attilio, 1976 : 221). L'autre espèce Indo-Pacifique ouest s'appelle *A. acuticostata* (Turton, 1832) ; *A. vokesiana* Houart, 1983 et *A. thomassini* Houart, 1985 ne sont pas apparentées. L'identité de l'espèce type, *A. anceps* (Lamarck, 1822), a été discutée par Vokes (1985) et n'a pas besoin de plus amples discussions.

weak dorsal and ventral intermediate ones, low, erect anteriorly on last whorl. First teleoconch whorl with 6 varices ; on second and third whorl, one dorsal and one ventral varix becomes axial costae, these slightly disappearing and substituting only as strong buttresses from third or fourth teleoconch whorl. Other axial sculpture of 4 to 5 weak intervarical pustulous irregular costae. No apparent spiral sculpture.

Siphonal canal short, open and slightly bent backwards. Whole shell, except the apex, covered by a light cream colored reticulated intritacalx. Operculum and animal unknown.

Material studied : Holotype MNHN.

Type locality : Between Ouen Island and Prony Bay, New Caledonia, St. 133, 59-62 meters, 22°24' S, 166°52' E, B. Richer de Forges - ORSTOM, coll. 23.08.1984.

Other material examined : Atoll de Huon, New Caledonia, St. 433, 40-67 meters, 18°06' S, 162°52' E, B. Richer de Forges - ORSTOM coll. 25.02.1985, 1 shell (16.7 × 7.2 mm).

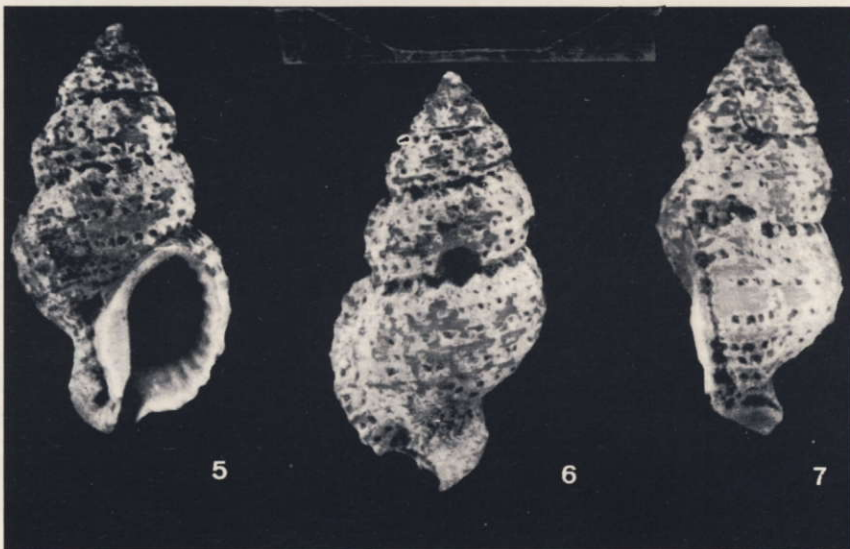
Discussion : The species shares characters with both *A. ponderi* Radwin and d'Attilio, 1976 and *Aspella platylaëvis* Radwin and d'Attilio, 1976. It differs from *Aspella ponderi* by its reticulated intritacalx, which is only axially striate in *A. ponderi* ; the buttress of *A. ponderi* is smaller and narrower and there are no pustulous axial costae. *A. platylaëvis* has a broader and more rounded aperture, thicker varices and a conical, more acute protoconch ; the buttresses are larger while the intritacalx is almost the same although more finely reticulated.

A. producta (Pease, 1861) is narrower, has thicker and more angulate varices ; the aperture is more rounded and the shell more nodulose ; the intritacalx is more heavily reticulated and the buttresses are stronger and larger. *A. mauritiana* Radwin and d'Attilio, 1976 is smaller, has a different intritacalx, protoconch and narrower buttresses (Radwin and d'Attilio, 1976 : 221). The other Indo-West Pacific species, namely *A. acuticostata* (Turton, 1832) ; *A. vokesiana* Houart, 1983 and *A. thomassini* Houart, 1985 are not related. The identity of the type-species, *A. anceps* (Lamarck, 1822) was discussed by Vokes (1985) and need not be further discussed here.

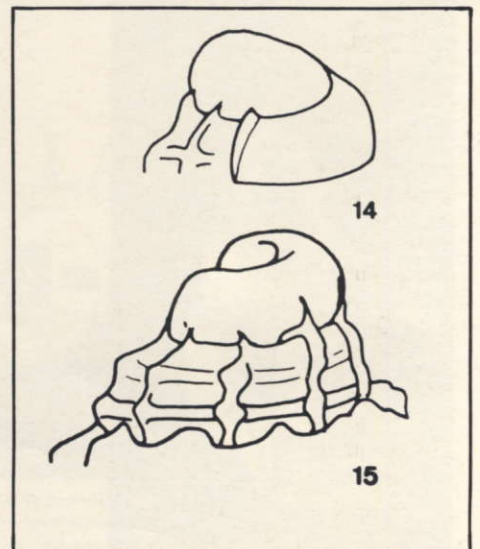
Maculotriron ingens n. sp.

Coquille petite, jusqu'à 13,5 mm de long, allongée avec des tours arrondis. Ouverture ovale, lèvre columellaire large et lisse, dressée antérieurement, adhérent succinctement à la coquille postérieurement ; encoche anale large, à peine visible. Ouverture de la lèvre externe légèrement érigée et crénelée, brièvement et fortement lyrée à l'intérieur par 8 à 10 courtes lynes.

Shell small, up to 13.5 mm in length, elongate with rounded whorls. Aperture ovate, columellar lip broad and smooth, erect anteriorly, briefly adherent to the shell posteriorly ; anal notch large, barely visible. Outer apertural lip slightly erect and crenulated, briefly and strongly lirated inside with 8 to 10 short lirae.



Maculotriron ingens n. sp., Holotype.



Protoconch of *Maculotriron ingens* (× 30)

Spire haute, composée d'une protoconche paucispiralée de un et demi à un trois quart tours arrondis et lisses et d'une téléconche de 5 tours réticulés ; suture imprimée et cachée par l'arc-boutant du tour précédent.

Dernier tour avec deux varices basses placées irrégulièrement et 7 à 11 côtes basses à rudimentaires, croisées par 7 cordons spiraux : 2 peu épaisses, situées sur l'épaule et 5 fortes sur le corps, donnant à la coquille une apparence quelque peu réticulée ; 2 cordons spiraux additionnels peu prononcés sur le canal siphonal. Les sculptures axiales et spirales sont plus épaisses sur les tours de spire.

Canal siphonal court, légèrement courbé vers l'arrière et largement ouvert. Couleur uniformément brun clair. Coquille couverte par un "intritacalx" blanchâtre, épais, strié finement, axialement et spiralement. Opercule et animal inconnus.

Matériel étudié : Holotype du MNHN ; 2 paratypes du MNHN ; 1 paratype n° MF47729 du NMNZ ; 1 paratype de la collection de R. Houart.

Localité type : Entre l'île Ouen et la Baie de Prony, Nouvelle-Calédonie, St. 133, 59-62 mètres, 22°24' S, 166°52' E, B. Richer de Forges - ORSTOM, récolté le 23.08.1984.

Autre matériel examiné : N. Calédonie St. DW 231, 75 m ; 22°34' S, 167°10' E, "Vauban" MUSORSTOM 4, Bouchet et Richer de Forges récolté le 10.10.1985, 1 sp. MNHN N. Calédonie, Grand Récif Sud - St. 390, 155 m, 22°43' S, 167°02' E, B. Richer de Forges, récolté le 22.01.85, 1 sp. MNHN.

Discussion : Toutes les espèces nominales de *Maculotriton* ont été synonymisées avec *M. serriale* (Deshayes, 1834) par Cernohorsky (1982).

La nouvelle espèce est plus allongée et fusiforme, avec des côtes axiales plus nettes et plus fortes, et avec 10 à 13 cordons spiraux minces ; la lèvre columellaire est plus large et moins serrée qu'à chez *M. serriale* et l'échancrure anale est moins profonde et moins apparente. La suture est aplatie. L'auteur n'a pas observé la protoconche de *M. serriale*, mais Kay [1979 : 246, comme *M. bracteatus* (Hinds, 1844)], la décrit comme conique, lisse, avec environ trois tours. A ma connaissance, aucun "intritacalx" n'a jamais été observé chez aucune espèce de *Maculotriton*.

Spire high, consisting of a paucispiral protoconch of 1 1/2 to 1 3/4 rounded, glossy whorls and 5 rounded, reticulated teleconch whorls ; suture impressed and obscured by buttresses of preceding whorl.

Last whorl with 2 to 3 erratically placed low varices and 7 to 11 very low to obsolete axial ridges, crossed by 7 spiral cords ; 2 low ones situated on the shoulder and 5 strong ones on the body, giving the shell a somewhat reticulated appearance ; 2 additional low spiral cords on the siphonal canal. Spiral and axial sculpture heavier on spire whorls.

Siphonal canal short, distally bent backwards and broadly open. Color uniformly light brown. Shell covered by a strong, finely axially and spirally striate, whitish intritacalx. Operculum and animal unknown.

Material studies : Holotype MNHN ; 2 paratypes MNHN ; 1 paratype n° MF47729 NMNZ ; 1 paratype R. Houart coll.

Type locality : Between Ouen Island and Prony Bay, New Caledonia. St. 133, 59-62 meters, 22°24' S, 166°52' E, B. Richer de Forges - ORSTOM coll., 23.08.1984.

Other material examined : New Caledonia, St. DW 231, 75 meters, 22°34' S, 167°10' E, "Vauban" MUSORSTOM 4, Bouchet and Richer de Forges, coll. 10.10.1985, 1 sp. MNHN. New Caledonia, Grand Récif Sud, St. 390, 155 meters, 22°43' S, 167°02' E, B. Richer de Forges coll., 22.01.1985, 1 sp. MNHN.

Discussion : All nominal species of *Maculotriton* have been synonymized with *M. serriale* (Deshayes, 1834) by Cernohorsky (1982).

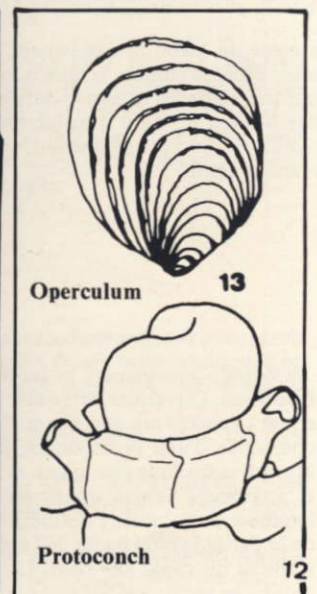
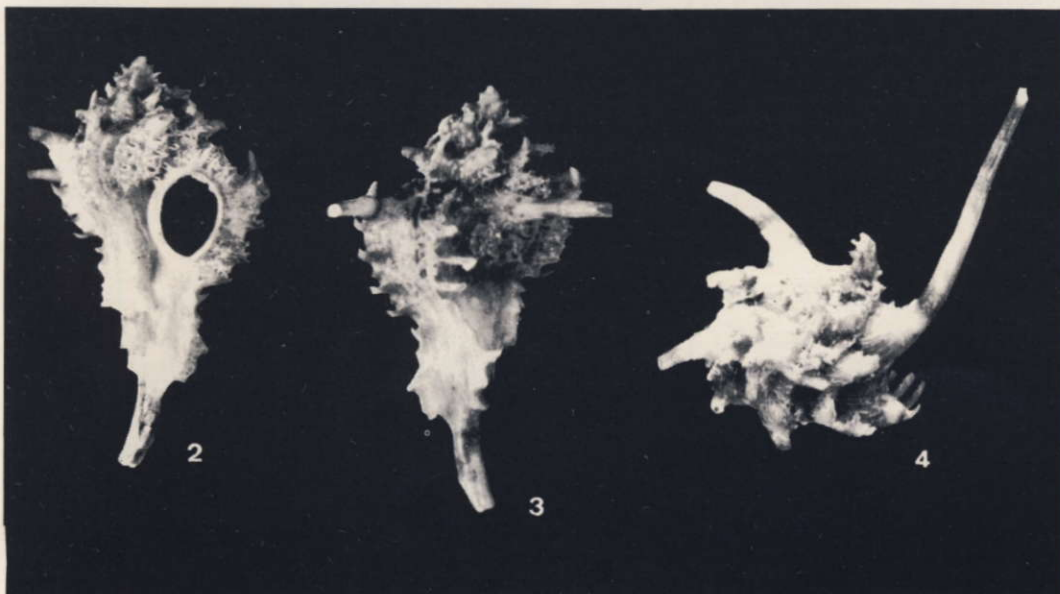
The new species is more elongate and fusiform, with more distinct and stronger axial ridges, and with 10 to 13 slender spiral cords ; the columellar lip is broader and less appressed than in *M. serriale* and the anal notch is less deep and conspicuous. Suture is appressed. The protoconch of *M. serriale* has not been observed by the author, but Kay [1979 : 246, as *M. bracteatus* (Hinds, 1844)] described it as conic, smooth, of about three whorls. At my knowledge no intritacalx was ever observed in any *Maculotriton* species.

Typhis (Typhina) carolinae n. sp.

Coquille grande pour le sous-genre, atteignant 20,5 mm de long, épineuse et large. Ouverture ronde à ronde ovale, saillante et lisse, formant un péristome entier ; pas d'échancrure anale visible. Spire modérément haute, composée d'une protoconche paucispiralée de un tour et demi, arrondie et lisse et de 5 tours de téléconche épaulés et épineux.

Suture imprimée. Dernier tour portant 4 varices épineuses et ventralement squameuses, ornée de petites épines ouvertes, légèrement courbées vers l'arrière ; épine de l'épaule longue et fortement courbée vers le haut. Un tube anal arrondi prend naissance à peu près à mi-chemin entre chaque paire de varices,

Shell large for the subgenus, up to 20.5 mm in length, spinose and broad. Aperture roundly ovate to rounded, erect and smooth, forming an entire peristome ; no visible anal notch. Spire moderately high, consisting of a paucispiral protoconch of 1 1/2 rounded, glossy whorls and 5 shouldered, spinose, teleconch whorls. Suture impressed. Last whorl bearing 4 spinose and ventrally squamous varices, ornamented with small backwards curved open spinelets ; shoulder spine long and strongly upwards curved. A rounded anal tube originates about midway between



Typhis (Typhina) carolinae sp. n., Holotype.

légèrement plus près de la varice précédente ; les tubes sont fortement courbés dorsalement et un petit peu postérieurement ; le dernier tube est long à très long et creux, les autres, petit à petit, plus courts et rapprochés. Sculpture spirale composée de 3 à 4 cordons très peu profonds sur la partie postérieure du dernier tour, parfois squameuses. Sculpture axiale en stries de croissance. Canal siphonal rarement complètement intact, fermé, long à très long, mince et tubulaire, plat et large à l'arrière avec des projections ressemblant à des épines postérieurement. Couleur blanc crème à brun clair, épaule plus sombre. Opercule avec un noyau apical.

Dimensions de l'holotype : Taille : 20,5 × 11,2 mm, canal siphonal : 10,5 mm, dernier tube anal : 13,3 mm, ouverture : 4 × 3,5 mm.

Matériel étudié : Holotype du MNHN ; 1 paratype au MNHN, Ile Ouen, Baie de Prony, St. 120, 46 m, 22°28' S, 166°44' E ; 1 paratype du MNHN, Grand Récif Sud, St. 296, 26 m, 22°41' S, 166°44' E ; 1 paratype du MNHN, Grand Récif Sud, St. 382, 57 m, 22°30' S, 167°14' E ; 1 paratype du MNHN, Grand Récif Sud, St. 383, 62 m, 22°32' S, 167°13' E ; 1 paratype du MNHN, Grand Récif Sud, St. 403, 45 m, 22°35' S, 167°18' E ; 1 paratype MNHN, Grand Récif Sud, St. 562, 48 m, 22°44' S, 166°59' E ; 1 paratype C153702 du AMS, Grand Récif Sud, St. 326, 65 m, 22°26' S, 167°02' E ; 1 paratype n° MF47730 MNHN, Grand Récif Sud, St. 405, 27 m, 22°38' S, 167°20' E ; 1 paratype de la collection R. Houart, Grand Récif Sud, St. 572, 65 m, 22°52' S, 167°00' E.

Localité type : Nouvelle-Calédonie, Grand Récif Sud, St. 354, 78 m, 22°32' S, 167°02' E, B. Richer de Forges - ORSTOM, récolté le 29.11.1984.

Ethymologie : Nommé en l'honneur de ma fille Caroline, dont j'apprécie énormément l'aide pour ma collection.

Discussion : Quatre espèces peuvent lui être comparées : *Typhis* (*Typhina*) *montforti* A. Adams, 1863 ; *T. (Typhina) yatesi* (Crosse et Fischer, 1865 ; *T. (T.) imperialis* Keen et Campbell, 1964 et *T. (T.) teramachi* Keen et Campbell, 1964.

Il diffère des quatre autres espèces parce qu'il a des varices épineuses, et que l'ornementation de ces varices est courbée dorsalement, alors que les autres espèces montrent des crénelations courbées ventralement. De plus, *T. montforti* et *T. teramachi* sont plus petits, plus allongés et plus étroits avec une protoconche plus allongée et un canal anal lisse et sans épines. *T. yatesi* a une protoconche plus grande et une coquille plus lisse. Deux espèces de *T. (Typhina)* qui ont des épines courbées dorsalement sur les varices, à savoir, *T. (T.) philippensis* Watson, 1883 et *T. (T.) ramosus* Habe et Kosuge, 1971 sont très différents sous d'autres aspects.

Cette nouvelle espèce est incluse dans le sous-genre *Typhina* avec hésitation, car les autres espèces comparées sont également des formes du Pacifique Ouest. L'espèce type de *Typhina*, *Typhis belcheri* Broderip, 1833, d'Afrique de l'Ouest, a une coquille plus large avec des varices quelque arrondies et une cloison bien développée. Le *Typhina* typique est proche de *Talityphis* et de *Rugotyphis* de l'Atlantique de l'Ouest. Le problème au sujet de ces espèces appelées *T. (Typhina)* avait déjà été discuté brièvement par Radwin et d'Attilio (1976 : 206) qui avaient noté : "... plutôt que

de créer un taxon probablement non nécessaire, nous traiterons de ces espèces comme si elles appartenait au genre *Typhina*, et pour lesquelles les lecteurs pourront lire "*Typhina auctorum*". La classification de cette sous-famille est en train d'être étudiée par d'Attilio (in litt.) et une décision surviendra probablement dans les années à venir.

each pair of varices, slightly nearer preceding varix ; tubes strongly dorsally bent and somewhat posteriorly ; last tube long to very long and hollow, others gradually shorter and closed. Spiral sculpture consisting of 3 to 4 very shallow low cords on the posterior part of last whorl, sometimes squamous. Axial sculpture of growth striae. Siphonal canal very rarely completely intact, closed, long to very long, slender and tubular, posteriorly flat and broad with spine like projections posteriorly. Color creamy white to light brown, shoulder darker. Operculum with apical nucleus.

Measurements of the holotype : Size : 20.5 × 11.2 mm, siphonal canal : 10.5 mm, last anal tube : 13.3 mm, aperture : 4 × 3.5 mm.

Material studied : Holotype MNHN ; 1 paratype MNHN, Ouen Island, Prony Bay, St. 120, 46 m, 22°28' S, 166°44' E ; 1 paratype MNHN, Grand Récif Sud, St. 296, 26 m, 22°41' S, 166°44' E ; 1 paratype MNHN, Grand Récif Sud, St. 382, 57 m, 22°30' S, 167°14' E ; 1 paratype MNHN, Grand Récif Sud, St. 383, 62 m, 22°32' S, 167°13' E ; 1 paratype MNHN, Grand Récif Sud, St. 403, 45 m, 22°35' S, 167°18' E ; 1 paratype MNHN, Grand Récif Sud, St. 562, 48 m, 22°44' S, 166°59' E ; 1 paratype n° C153702 AMS, Grand Récif Sud, St. 326, 65 m, 22°26' S, 167°02' E ; 1 paratype n° MF47730 MNHN, Grand Récif Sud, St. 405, 27 m, 22°38' S, 167°20' E ; 1 paratype R. Houart coll., Grand Récif Sud, St. 572, 65 m, 22°52' S, 167°00' E.

Type locality : New Caledonia, Grand Récif Sud, St. 354, 78 m, 22°32' S, 167°02' E, B. Richer de Forges - ORSTOM coll. 29.11.1984.

Etymology : Named after my daughter, Caroline, whose help for my collection is very appreciated.

Discussion : Four species may be compared : *Typhis (Typhina) montforti* A. Adams, 1863 ; *T. (Typhina) yatesi* Crosse and Fischer, 1865 ; *T. (T.) imperialis* Keen and Campbell, 1964 and *T. (T.) teramachi* Keen and Campbell, 1964.

It differs from the four species in having more spinose varices and, ornamentation of these varices being dorsally bent, while the other species shows ventrally bent crenulations. Furthermore, *T. montforti* and *T. teramachi* are smaller, more elongate and narrower with a more elongate protoconch, and a spineless and smooth siphonal canal. *T. yatesi* has a larger protoconch and a smoother shell. *T. imperialis* has a more globose last whorl, a larger and rounder aperture, while the shell is smoother. Two *T. (Typhina)* species which show dorsally bent spines on the varices, namely, *T. (T.) philippensis* Watson, 1883 and *T. (T.) ramosus* Habe and Kosuge, 1971 are very different in other respects.

This new species is here tentatively included in the subgenus *Typhina*, as well as the other compared species and also other West Pacific forms. The type-species of *Typhina*, *Typhis belcheri* Broderip, 1833 from Western Africa, has a broader shell with somewhat rounded varices and a well developed partition. Typical *Typhina* is near *Talityphis* and *Rugotyphis* from the Western Atlantic. The problem around those so-called *T. (Typhina)* species was already briefly commented by Radwin and d'Attilio (1976 : 206) who noted : "... rather than erecting a possibly unnecessary generic taxon we shall treat these species as belonging to *Typhina* for which the reader may read "*Typhina* of authors". The classification of this subfamily is being studied by d'Attilio (in litt.) and a decision will most probably arise in forthcoming years.

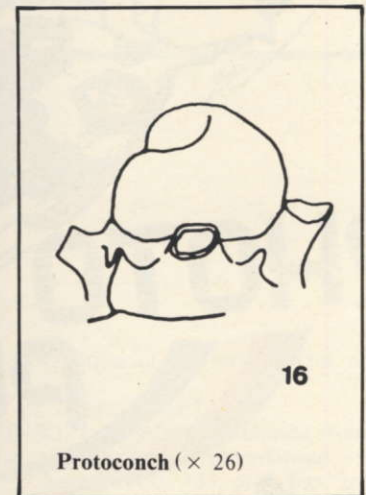
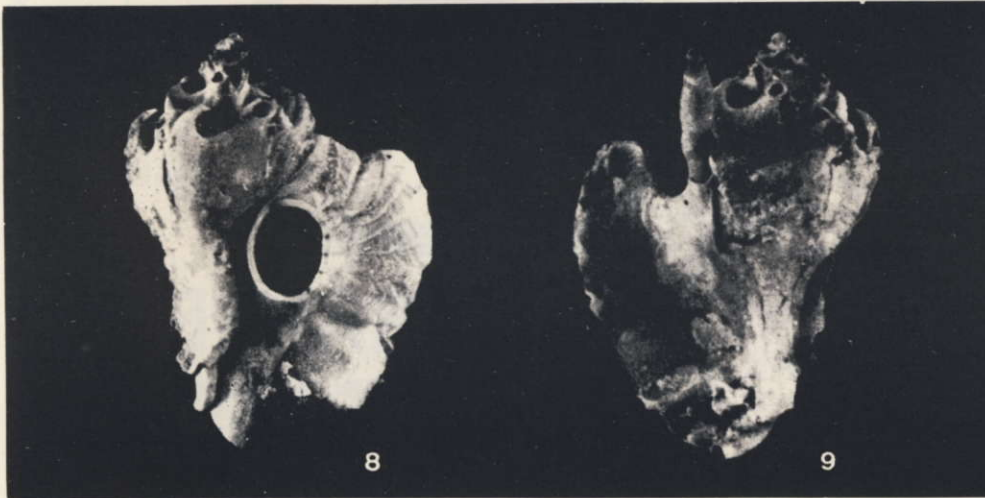
Typhis (Typhina) carolinae n. sp.

Coquille relativement petite pour le sous-genre et généralement fusiforme. Ouverture arrondie, droite et lisse, avec un péristome entier ; échancrure anale non visible. Spire moyennement haute, constituée d'une protoconche paucispiralée de un tour et demi arrondi et quelque peu aplati, et de 5 tours de téléconche épaulés et anguleux. Suture imprimée. Dernier tour portant 4 varices laminées et pointues ; dernière varice large et évasée, s'étendant de la partie la plus haute de l'épine de l'épaule jusqu'à presque au sommet du canal siphonal. La cloison est bien développée. Les varices se terminant par une épine pointue et ouverte sur l'épaule. Un tube anal arrondi, courbé dorsalement, prend naissance sur le bord de l'épaule, juste en face de la varice précédente ; le dernier

Shell relatively small for the subgenus and broadly fusiform. Aperture rounded, erect and smooth, with an entire peristome ; no visible anal notch. Spire moderately high, consisting of a paucispiral protoconch of 1 1/2 rounded and somewhat flattened whorls, and 5 shouldered and angulate teleoconch whorls. Suture impressed. Last whorl bearing 4 laminated and sharp varices ; last varix broad and expended, extending from the uppermost part of the shoulder spine to almost the tip of the siphonal canal. The partition is well developed. Varices ending in a sharp open shoulder spine. A rounded, dorsally curved, anal tube originates

tube est long et creux, les autres courts et rapprochés. Pas de sculpture spirale apparente mais des cordons peu élevés et peu profonds sur le côté postérieur des varices. Canal siphonal modérément long, large et soudé, fortement tourné vers l'arrière à son sommet. Couleur de la coquille : brunâtre pâle, avec des taches brunes sur le bord de l'ouverture et sur le canal siphonal.

at the shoulder margin, just in front of preceding varix ; last tube long and hollow, others short and closed. No apparent spiral sculpture but very shallow, low cords on posterior side of varices. Siphonal canal moderately long, broad and sealed, strongly backwards bent on its tip. Shell color pale brownish with some brown spots on the edge of the aperture and on the siphonal canal.



Typhis (Talityphis) neocaledonicus n. sp., Holotype

Dimension : 18 × 13 mm.

Matériel étudié : Holotype du MNHN.

Localité type : Nouvelle-Calédonie, Grand Récif Sud, St. 416, 40-50 m, 22°38' S, 167°14' E, B. Richer de Forges - ORSTOM, récolté le 24.01.1985.

Discussion : *Typhis (T.) neocaledonicus* n. sp. peut être comparé avec deux espèces récemment nommées venant du Golfe du Bengale et des Philippines. *Typhis (Talityphis) bengalensis* (Radwin et d'Attilio, 1976) est plus petit (7,6 à 9,5 mm pour des spécimens adultes), n'a pas de sculpture spirale, une ouverture plus large et un arrangement différent des tubes anaux, ceux-ci étant situés approximativement au milieu entre chaque paire de varices. *Typhis (Talityphis) campbelli* (Radwin et d'Attilio, 1976) a une protoconche plus mince et plus haute ; les épines de l'épaule ne sont pas recourbées, mais plus pointues et il a un arrangement différent des tubes anaux, situés aussi au milieu entre chaque paire de varices.

Toutes les autres espèces de *T. (Talityphis)* récentes ou fossiles sont de la région Ouest Atlantique. La nouvelle espèce doit aussi être comparée avec *Typhisala grandis* (A. Adams, 1855) du Pacifique Est, mais le genre *Typhisala* est caractérisé par une surface frangée de ses ailes varicales, par ses tubes anaux très fortement courbés vers l'arrière, mais pas autant postérieurement que chez *T. neocaledonicus*. De plus, *T. grandis* a des varices arrondies avec des cordons spiraux nombreux et très apparents.

Remerciements : Je voudrais remercier le D^r P. Bouchet (MNHN), pour m'avoir donné la possibilité d'étudier ce matériel et de son avis sur mon manuscrit. Je remercie également le D^r E. H. Vokes (Tulane University) pour ses commentaires et ses suggestions ; je voudrais enfin remercier Mme J. Buyle (Bruxelles) pour le traitement de certaines de mes photos.

Size : 18 × 13 mm.

Material studied : Holotype MNHN.

Type locality : New Caledonia, Grand Récif Sud, St. 416, 40-50 m, 22°38' S, 167°14' E, B. Richer de Forges - ORSTOM coll., 24.01.1985.

Discussion : *Typhis (T.) neocaledonicus* n. sp. can be compared with two species recently named from the Bay of Bengal and the Philippine Islands. *Typhis (Talityphis) bengalensis* (Radwin and d'Attilio, 1976) is much smaller (7.6 to 9.5 mm for mature specimens), has no spiral sculpture, a larger aperture and a different arrangement of anal tubes, these being situated approximately medially between each pair of varices. *Typhis (Talityphis) campbelli* (Radwin and d'Attilio, 1976) has a more slender and higher protoconch ; the shoulder spines are not recurved, but more pointed and it has a different arrangement of anal tubes, also situated medially between each pair of varices.

All other recent and fossil *T. (Talityphis)* species are from the Western Atlantic region. The new species need also to be compared with *Typhisala grandis* (A. Adams, 1855) from the eastern Pacific, but the genus *Typhisala* is characterized by the fimbriate leading surface of the varical wings, by its very backwards bent anal tubes, and not also posteriorly like *T. neocaledonicus*. Moreover, *T. grandis* has rounded varices with numerous, very apparent spiral cords.

Acknowledgements : I wish to thank D^r P. Bouchet (MNHN) for giving me the opportunity to study this material and for his welcome advice on my manuscript. I am very grateful also to D^r E.H. Vokes (Tulane University) for her comments and suggestions ; finally I would like to thank M^{rs} J. Buyle (Brussels) for processing some of my photographs.

REFERENCES

- CERNOHORSKY, W.O. 1982. The taxonomy of some Indo-Pacific Mollusca, part 10. *Rec. Auckland Inst. Mus.* 19 : 125-147, 57 figs.
- HOUART, R. 1983. Three new tropical Muricacean species (Gastropoda : Muricidae). *Venus, Jap. Jour. Malac.* 42 (1) : 26-33, pl. 1, text figs.
- HOUART, R. 1986. Mollusca Gastropoda ; Noteworthy Muricidae from the Pacific Ocean, with description of seven new species. *Mém. Mus. Natn. Hist. Nat. Sér. A, Zool.*, 133. *Résultats des campagnes Musorstom I and II, Philippines* : 427-455, 21 figs.
- HOUART, R. 1987. Description of three new muricid gastropods from the South-Western Pacific Ocean with comments on new geographical data. *Bull. Mus. natn. Hist. nat.* 4^e ser, 8, sect. A, (4) : 757-767, 9 figs.
- KAY, E.A. 1979. *Hawaiian Marine Shells*. i-xviii, 1-653, 195 figs, Honolulu.
- RADWIN, G. and D'ATTILIO, A. 1976. *Murex shells of the world, an illustrated guide to the Muricidae*. 1-284, 32 pls., 192 text-figs. Stanford.
- VOKES, E.H. 1985. Review of the west coast aspellids *Aspella* and *Dermomurex* (Gastropoda : Muricidae), with the descriptions of two new species. *Veliger*, 27 (4) : 430-439, 21 figs.



Carte de fidélité valable dans tous les magasins de la chaîne :


- CAGOU EXPRESS 28.25.35
- PHOTO PLUS ALMA 27.52.51
- PHOTO PLUS SEBASTOPOL 27.54.73
- PHOTO PLUS MARCHÉ 27.44.62
- PHOTO PLUS VATA 26.11.97

COMMANDES DE LIVRES

Nous avons de nombreuses demandes de livres, aussi bien par nos membres de Nouvelle-Calédonie que ceux de l'extérieur.

Il est bien évident que si nous envoyons volontiers les livres de Nouvelle-Calédonie à nos membres extérieurs, il est préférable qu'ils commandent eux-mêmes les livres étrangers, pour éviter de payer deux fois le port.

Nous pensons qu'à la sortie de ce numéro de ROSSINIANA, le livre de S. Mayissian "Coquillages de Nouvelle-Calédonie" sera de nouveau disponible. S'adresser comme par le passé à Jean-Pierre AILLAUD.



34, rue de l'Alma

LIBRAIRIE PENTECOST

☎
27.52 14

A VOTRE SERVICE DEPUIS 50 ANS

DU 15 OCTOBRE AU 15 AVRIL

SUR "NOBILIS", TRIMARAN PHILIPPIN DE 16 METRES, SPECIALEMENT EQUIPE POUR LA PECHE AUX COQUILLAGES, NOUS ORGANISONS DES SEJOURS DANS L'ARCHIPEL DE PALAWAN.

10 JOURS EN PENSION COMPLETE :
FF 3.500.

RENSEIGNEMENTS: E. Guillot de Suduiraut, Yayen's Pension, Puerto Princesa City, Philippines.

En juillet et août : "Muskoa" Cibourne 64500 St-Jean de Luz, France. Tél. 59.47.01.46.

Remise spéciale de FF 1 000 pour les lecteurs de ROSSINIANA.

UNE GRANDE BANQUE
AU SERVICE DU TERRITOIRE DEPUIS 20 ANS

7 AGENCES EN NOUVELLE-CALÉDONIE

NOUMEA SUCCURSALE

37 AVENUE HENRI LAFLEUR - TEL. 27.55.55

DUCOS	27.57.62	ANSE VATA	26.21.03
PORT	27.55.33	STE MARIE	28.44.43
KONE	35.52.67	KOUMAC	35.62.67



LES PECTINIDAE DE N. CALEDONIE

THE PECTINIDAE OF NEW CALEDONIA

H.H. DJKSTRA

19. *CRYPTOPECTEN BERNARDI* fa. *CORYMBIATUS* (Hedley, 1909)

REFERENCES

- DALL, W.H., P. BARTSCH and H.A. REHDER, 1938. A manual of the recent and fossil marine pelecypod mollusks of the Hawaiian Islands.
— Bull. Bernice P. Bishop Mus., 153 : 93-94, pl. 23, figs. 1-4, 7.
- HAYAMI, I., 1984. Natural history and evolution of *Cryptopecten* (A Cenozoic-Recent Pectinid Genus). — Bull. Univ. Tokyo, 24 : 1-149, 26 figs., 13 pls., 1 col. pl.
- HEDLEY, C., 1909. Mollusca from the Hope Islands, North Queensland.
— Proc. Linn. Soc. N.S.W., 34 : 423-424, pl. XXXVI, figs. 1-4.
- IREDALE, T., 1939. Great Barrier Reef Expedition 1928-29.
— Brit. Mus. (Nat. Hist.), Sci. Rep., V(6), Mollusca, Pt. I : 367-368.

- MELVILL, J.C., 1888. Description of six new species of *Pecten*.
— J. Conch., 5 : 279, pl. 2, figs. 6 and 7.
- NOMURA, S. and N. ZINBO, 1934. Marine Mollusca from the "Ryukyu Limestone" of Kikaizinna, Ryukyu Group. — Sci. Tohoku Imp. Univ. Sendai, 16(2) : 153, pl. 5, figs. 9a-b.
- PHILIPPI, R.A., 1851. Centuria quinta Testaceorum novorum. — Zeitschr. f. Malak., 8(6) : 90, no. 32.
- REEVE, L.A., 1853. Monograph of the genus *Pecten*. — Conch. Icon., 8 : pl. 32, fig. 143 and errata.
- SOWERBY, G.B. iii, 1908. Description of eight new species of marine mollusca.
— Proc. malac. Soc. London, 8 : 18, pl. 1, figs. 6,7.

DIAGNOSE ORIGINALE : *Cryptopecten* Dall, Bartsch et Rehder, 1938 : "Coquille de taille moyenne, orbiculaire, comprimée latéralement, assez mince ; ailes subégales, sinus byssal bien en évidence, avec quelques dents lamellaires courtes sur le bord inférieur. La sculpture est faite de côtes rayonnantes qui sont régulièrement lamelleuses, les lamelles s'étendant ventralement, et sont rejointes par la lamelle suivante avec laquelle elle fusionne. Elles incluent donc une série de logements creux."

ESPECE TYPE : *Cryptopecten alli* Dall, Bartsch et Rehder, 1938. (= *Pecten (Chlamys) bullatus* Dautzenberg et Bavay, 1912).

SYNONYME : *Corymbichlamys* Iredale, 1939.

ORIGINAL DIAGNOSIS : *Cryptopecten* Dall, Bartsch and Rehder, 1938 :

"Shell of medium size, orbicular, laterally compressed, moderately thin ; wings subequal, byssal sinus conspicuous, with a few short lamellar denticles on the lower border. Sculpture consists of radiating ribs which are very regularly lamellose, the laminations extending ventrally where they are met by the next lamination with which they fuse. They thus enclose a series of hollow chambers."

TYPE SPECIES : *Cryptopecten alli* Dall, Bartsch and Rehder, 1938. (= *Pecten (Chlamys) bullatus* Dautzenberg and Bavay, 1912).

SYNONYM : *Corymbichlamys* Iredale, 1939.



Cryptopecten bernardi fa. *corymbiatus* (Hedley, 1909) (Coll. et photos Dijkstra)

DIAGNOSE ORIGINALE :

ORIGINAL DIAGNOSIS : *Pecten Bernardi* Philippi, 1851 :

"P. testa parvula, solida, inflata, inaequali, alba, strigis raris rufis picta ; extremitate postica productiore, acutiore ; costis 16-17, interstitia fere ter aequantibus planis, tricarinatis in utraque valva subaequalibus, auriculis inaequalibus, obliquis, costatis ;

lunula areaque distinctis ; cardine dentato.

Long. 10", alt. ab umbonibus ad ventrem 9 1/2" ; crass. 7" ; auricula antica 4", postica 2 1/2" longa. Patria : ---."

SYNONYMES :

Pecten nux Reeve, 1853.
Pecten hastingsii Melvill, 1888.
Pecten guendolenae Melvill, 1888.
Chlamys smithi Sowerby iii, 1908.
Chlamys corymbiatus Hedley, 1909.
Pecten (Aequipecten) kikatiensis Nomura et Zinbo, 1934.

DIAGNOSE ORIGINALE : *Chlamys corymbiatus* Hedley, 1909 (= *Chlamys corymbiata* Hedley, 1909):

"Une espèce du groupe *Aequipecten*, petite, solide, renflée, à peu près équilatérale, rarement baillante, valve gauche moins profonde. Couleur ocre, mouchetée de blanc opaque et de marron.

SCULPTURE : dix huit côtes proéminentes séparées par de profondes rainures, les dernières grillagées par de fines lamelles en évidence. Chaque côte est tripartite et décorée de petites cloques épidermiques qui se dissipent en séries réunies latérales et médianes. Les cloques médianes et latérales donnent la forme d'écaillés imbriquées, les intermédiaires ressemblent à des baies. Sur un espace de chaque côté, les côtes sont absentes. L'oreillette antérieure droite est ridée par quatre petites côtes noduleuses et espacées, la postérieure est rayée par une demi douzaine de filets tuberculés. Cténidium avec cinq dents. Intérieur lisse avec les bords plissés.

Hauteur 20 ; longueur 20 ; profondeur d'une seule valve 7 mm.

SYNTYPES : A.M.S reg. no. C27532.

LOCALITE TYPE : Hope Islands, Queensland, Australia. 5-10 brasses.

DISTRIBUTION GEOGRAPHIQUE : cette sous-espèce (*nux nux* = *bernardi*) est largement distribuée dans les mers tropicales et subtropicales du Pacifique centre-ouest et de l'Océan Indien. Bien que des coquilles mortes aient été draguées à l'extérieur des récifs littoraux et en profondeur, les seuls spécimens vivants mentionnés viennent jusqu'à présent de l'intérieur des récifs littoraux. Des spécimens ont été mentionnés récemment de Polynésie (surtout Marquises et Tahiti), Mélanésie, Micronésie, du nord-est Australien, d'Indonésie, de Singapour, des Philippines, du sud de la Mer de Chine, de Formose, du sud du Japon, du Golfe du Bengale, d'Andaman, d'Oman, des Seychelles, de Maurice, de Madagascar, du Mozambique, de la côte est d'Afrique du Sud et de la Mer Rouge. Il est mentionné comme présent dans la Mer du Japon (Hayami 1984 : 103).

DISTRIBUTION BATHYMETRIQUE EN NC : de 50 à 95 m, mais sûrement plus profond.

DISTRIBUTION ECOLOGIQUE EN NC : fonds sablonneux, entre les blocs de coraux. Jusqu'à présent, nous n'avons eu que des spécimens morts venant des profondeurs sublittorales, ce qui étend son aire de répartition à la Nouvelle-Calédonie.

REMARQUES : Après comparaison d'un possible syntype de *Pecten bernardi* philippi, au BM (NH) de Londres, et du matériel récolté aux Marquises (Polynésie Française), ce syntype est sûrement une espèce venant de Polynésie et diffère par quelques caractères conchyliologiques du matériel en provenance de Nouvelle-Calédonie et du Queensland, par exemple par la taille, la convexité et la sculpture.

SYNONYMS :

Pecten nux Reeve, 1853.
Pecten hastingsii Melvill, 1888.
Pecten guendolenae Melvill, 1888.
Chlamys smithi Sowerby iii, 1908.
Chlamys corymbiatus Hedley, 1909.
Pecten (Aequipecten) kikatiensis Nomura and Zinbo, 1934.

ORIGINAL DIAGNOSIS : *Chlamys corymbiatus* Hedley, 1909 (= *Chlamys corymbiata* Hedley, 1909):

"A species of the *Aequipecten* group, small, solid, inflated, almost equilateral, scarcely gaping, left valve shallower. Colour ochraceous mottled with opaque white and chestnut-brown.

SCULPTURE : eighteen prominent ribs parted by deep grooves, the latter densely latticed by thin produced lamellae. Each rib is tripartite and decorated by small epidermal blisters which resolve into a median, lateral and connecting series. The median and lateral blisters assume the form of imbricating scales, the intermediate ones are like berries. For a space at each side the ribs are absent. Right anterior auricle ribbed by four spaced nodose riblets, the posterior rayed by half a dozen tuberculate threads. Ctenidium of five teeth. Interior smooth with plicate margins.

Height 20 ; length 20 ; depth of single valve 7 mm.

SYNTYPES : A.M.S., reg. no. C27532.

TYPE LOCALITY : Hope Islands, Queensland, Australia. 5-10 fathoms.

GEOGRAPHIC DISTRIBUTION : This subspecies (*nux nux* = *bernardi*) is widely distributed in the tropical and subtropical seas of the central-west Pacific and the Indian Ocean. Although dead shells have been dredged from outer sublittoral and bathyal bottoms, the hitherto known records of living shells are almost entirely confined to the inner sublittoral zone. Recent specimens have been known from Polynesia (especially Marquesas and Tahiti), Melanesia, Micronesia, northeast Australia, Indonesia, Singapore, the Philippines, the South China Sea, Formosa, south Japan, Bengal Bay, Andaman, Oman, Seychelles, Mauritius, Madagascar, Mozambique, eastcoast of South Africa, and the Red Sea. There is no undoubted record of occurrence in the Japan Sea (Hayami, 1984 : 193).

N.C. BATHYMETRIC RANGE : 50 to 95 m, probable also deeper.

N.C. ECOLOGICAL RANGE : Between coral rubble on a sandy bottom. Till now only dead material is collected from sublittoral depth, and this is also a new record for the New Caledonian fauna.

REMARKS : After comparison of a possible syntype of *Pecten bernardi* Philippi at the BM(NH) of London, and collected material from the Marquesas Islands of French Polynesia, this syntype is undoubtedly also a Polynesian species, and differs in some conchological features from the New Caledonian and Queensland material, for instance the size, convexity and sculpture.

LE GROUPE CONCORDE



VOUS PROPOSE :

L'ECHEC A LA MALADIE
ET A L'ACCIDENT
AVEC LA GARANTIE :

NOUVELLE PROTECTION HOSPITALIERE

UN CONTRAT SUR MESURE

CONSULTEZ-NOUS : CENTRAL 1
27, rue de Sébastopol
Tél. 27.33.63

SEA GIFTS

Galleria, Regent Road, Sea Point
8001 - Republic of South Africa - Tél. 49.2957

**SEND NOW for our latest FREE 20 PAGE
bumper price list including 2 pages of COLOUR
PHOTOGRAPHS of some of the worlds
RAREST SEASHELLS
TOP QUALITY SPECIMEN SEASHELLS**

TABLEAU SYNOPTIQUE
SYNOPTICAL TABLE

	<i>C. pennaceus</i> Born	<i>C. praelatus</i> Hwass	<i>C. episcopus</i> Hwass in Br. (Var. A)	<i>C. episcopus</i> Hwass in Br. (Var. B)
Données métriques dimensions données dans les descriptions originales. <i>Metric Data given in the original descriptions.</i>	in "Testacea" p. 167 : 38,5 × 18 mm	in "Encyclopédie" p. 746 47,2 × 22,5	in "Encyclopédie" p. 748 : 58,5 × 33,7 mm	in "Encyclopédie" p. 749 : 42,7 × 20,2 mm
Dim. mesurées sur les types <i>Sizes measured on the types</i>	holotype = 40 × 23 mm	lectotype = 47 × 24 mm	lectotype = 58 × 33 mm	- absent -
Rapport hauteur/largeur <i>Ratio length/width</i>	hol. = 1,74	lect. = 1,96	lect. = 1,73	illustration "Tableau" = 2,11
Illustrations :	in "Testacea" pl. 7, fig. 14	in "Tableau" pl. 345, fig. 4.	in "Tableau" pl. 345, fig. 2.	in "Tableau" pl. 345 fig. 6 (??) (voir ci-dessous) (see above)
DESCRIPTION ORIGINALE <i>ORIGINAL DESCRIPTION</i> Forme générale <i>General shape</i>	"la coquille est conique, trapue et lisse" "the shell is conical, dumpy and smooth".	"elle est presque lisse à sa superficie, légèrement arrondie vers le haut et presque point striée à sa base... plus voisine de celle du <i>C. poudingue</i> (<i>C. rubiginosus</i>) que du cône plumeux (<i>C. pennaceus</i>) mais elle diffère de l'un comme de l'autre par sa spire ... "it is almost smooth on its surface, slightly rounded towards its upper part and nearly not striated on its basis ... nearer to "cône poudingue" (<i>C. rubiginosus</i>) than to "cône plumeux" (<i>C. pennaceus</i>) but differs by its spire, from both "ressemble à celle du cône plumeux (<i>pennaceus</i>). Presque conique, médiocrement épaisse. Sa superficie est garnie de stries circulaires légères, même sur son extrémité inférieure, où elles sont cependant mieux prononcées et de crues longitudinales assez profondes et saillantes sur la base." "... looks like the one of <i>C. pennaceus</i> . Nearly conical, moderately thick. Its surface is striated with light circular ridges even on its basis, where they however are more marked, and with longitudinal scars, which are rather heavy and prominent towards the basis".	"la coquille de la variété B diffère de la première par son moindre volume ... elle lui ressemble d'ailleurs par sa forme ... "... the shell of the variety B differs from the first one by its smaller volume ... but looks like to it by its shape".
Spire :	"la spire est émoussée, les tours inférieurs plans (plats), les tours supérieurs saillant au milieu en forme de pyramide et taillés en pointe" "the spire is blunted, the lower whorls are flat, the upper ones prominent in the middle, pyramid like and sharpened."	"... spire élevée et en angle aigu ... composée de 9 tours de spirale, est aigüe un peu aplatie, et bordée d'un talus à sa circonférence, tandis que les tours intérieurs sont un peu renflés, également lisses et distingués par une ligne suturale peu profonde et peu régulière." "spire high and acutely angulated ... composed by 9 spiral whorls, it is sharp, a little flattened, and edged by a slope on its circumference, while the inner whorls are slightly swollen, also smooth and separated by a shallow and irregular suture."	"... la spire est obtuse comme celle du cône plumeux (<i>pennaceus</i>) et composée de 9 à 10 spirales, lisses, légèrement concaves et aplaties à la proximité du sommet. Leur bord extérieur est un peu saillant et arrondi, et accompagné d'une ligne suturale peu prononcée." "... the spire is obtuse like the one of <i>C. pennaceus</i> , composed by 9 to 10 spiral whorls, smooth, slightly concave and flattened near the top. Their outer margin is a little more salient and rounded, with shallow suture."	"... sa spire ne diffère point essentiellement de celle de la première variété." "... its spire does not essentially differ of the one of var. A."

Diagnose : "Index" p. 152 : "couleur cannelle avec des lignes transversales ponctuées, peint de taches blanchâtres éparses en forme de plumes".

Diagnosis in "Index", p. 152 : "colour : cinnamon with transversal punctuated lines ornated with stragling within feather shaped spots".

Description : Index p. 152 : "Couleur cinabre (sulfure de mercure, rouge) avec des lignes transversales formées de points juxtaposés brun-rouge. Les taches éparses blanches ou blanc-bleuâtre ont la forme de plumes.

Description in Index, p. 152 : "... colour : cinnaber, with transversal treats formed of red-brown juxtaposed dots. The stragling white or bluish-white spots are feather shaped".

... fond jaune ou fauve roux, qui est traversé circulairement par des lignes finement ponctuées ou mouchetées de marron, et interrompues par des points blanchâtres et inégaux.

"background yellow or fawn-red, circularly crossed by minute punctuated or brown-speckled lines which are interrupted by whitish irregular dots.

Ce fond, quelquefois aussi, nué par veines longitudinales d'olivâtre et d'orangé, est orné de deux fascies, composées de lignes marron longitudinales, arquées ou en zig-zags, quelquefois disposées comme en écailles, dont les interstices sont d'un blanc nué de bleuâtre, de violâtre, ou de rose ou d'incarnat. La première de ces fascies, fréquemment interrompue par des parties ponctuées du fond ... occupe sa partie supérieure ; et la seconde, située un peu en-dessous de son milieu, se prolonge quelquefois jusqu'au bas, mais elle est souvent divisée en deux parties inégales, par une zone du fond, dont l'inférieure est souvent entremêlée de petites parties fauves et ponctuées. Sa spire est fauve, inégalement mouchetée de blanc, de brun, et de taches bleuâtres finement réticulées de marron.

This background, sometimes shaded by axial olive and orange-coloured veins, is ornated with two fascies which are formed of chestnut, longitudinal, curved or zigzag shaped lines, whose interstices are white diversely tinted with bluish, purplish, pink or flesh coloured. The first of these fascies is often interrupted by punctuated surfaces of the background, and occupies the upper part ; the second, located just below the middle, sometimes extend towards the basis, but is often divided into two unequal parts by a zone of background whose lower one is often mixed with few fawn and punctuated little surfaces. The spire is fawn inequally speckled with white, brown and bluish spots finely brown reticulated."

... son fond, brun très foncé, est marqué partout où il se présente en masses, de lignes transverses, fines, noirâtres, ponctuées inégalement de blanc, et parsemées de taches blanches très nombreuses, diversement rapprochées et figurées, le plus souvent triangulaires, ou arrondies en écailles, et dont les plus grandes sont réunies en trois fascies ... les taches qui les composent sont très peu régulières en leur figure, mais toujours distinguées les unes des autres par des traits fins, d'un brun nué de marron ..."

"... its background of a very dark brown, is marked, all over where is shown in large surfaces, with fine, blackish, inequally white dotted lines, and speckled with very numerous white spots, diversely spaced and shaped, mostly triangular or rounded in form of scales, and whose the largest ones are regrouped on three fascies ... The spots which compose them are very irregularly shaped but always separated from others by fine, chestnut tinted, brown lines."

Diagnose de Favanne :

"Le drap d'or brun, petit rouleau à fond blanc, nué de gris de lin, à larges marbrures d'un violet foncé, et à petites taches nombreuses de la même couleur, ainsi que les traits, qui laissent des taches à peu près triangulaires du fond."

Favanne's diagnosis :

"The brown cloth of gold", small white background roller, clouded with linen grey, with wide purple mottling and with many same coloured spots, so that the traces which let nearly triangular spots in the background."

Subdescription de Bruguière : toute sa superficie est également parsemée, sans aucune apparence de fascies, de taches blanches inégales, plus petites que celles de la variété A, et toujours de forme triangulaire, un peu plus larges que longues, sur un fond marron, orné de lignes transversales plus foncées et ponctuées de blanc."

Bruguiere's subdescription : The whole surface is also sprinkled without any appearance of facies, with irregular white spots, smaller than those of variety A, and also triangular shaped, a little bit more wider than long, on a black background, ornated with darker and punctuated with white transversal lines.

DESCRIPTION
SUCCINCTE
DES TYPES
BRIEF
DESCRIPTION
OF THE TYPES

Matériel
Material

Holotype, coquille ayant servi à la description originale de Born.
Holotype, shell which has been used for the Born's original description.

Lectotype désigné par Kohn, coquille ayant servi à la description originale de Bruguière.
Lectotype, designated by Kohn, which has been used for Bruguiere's original description.

Lectotype, ayant servi à la description originale et à la gravure du "Tableau".
Lectotype which has been used for the original description and for the illustration in "Tableau".

Pas de type.
No type.

Forme générale : <i>General shape</i>	Trapue, cylindro-conique aux flancs presque droits, léger renflement au 1/3 inférieur du dernier tour. <i>Dumpy, cylindro-conical with nearly straight sides, slightly expanded towards the 1/3 lower part of the last whorl.</i>	Allongée, olivo-conique, aux flancs à courbe hyperbolique continue, convexe. <i>Elongated, olivo-conical, with hyperbolical curved sides, convexe.</i>	Trapue, cylindro-conique aux flancs légèrement convexes, renflement au 1/3 inférieur peu visible. <i>Dumpy, cylindro-conical with slightly convexe sides, small enlargement towards the 1/3 lower part.</i>
Spire :	très basse, presque sub-déprimée, bi-conique, au dessus du dernier tour plan. Premiers tours formant un léger mamelon obtus. Rapport $\frac{\text{dernier tour}}{\text{spire}}$: 9,6 <i>Very low, nearly subdepressed, biconical, above the last whorl. First whorls forming a slight obtuse mamilla.</i> Ratio : $\frac{\text{last whorl}}{\text{spire}} = 9,6$	moyenne, droite, s'évasant sur le dessus du dernier tour. Apex érigé, pointu, pas de mamelon. Rapport $\frac{\text{d.t.}}{\text{s}}$: 4,5 <i>Medium sized, straight, widening towards the upper side of the last whorl. Pointed and erected apex which is not mamillated.</i> Ratio : $\frac{\text{l.w.}}{\text{sp.}} = 4,5$	basse s'évasant sur le dessus du dernier tour. Moins sub-déprimée que chez <i>C. pennaceus</i> , presque droite. Apex légèrement mamellonné, se terminant par un petit tétin. Rapport $\frac{\text{d.t.}}{\text{s}} = 6,5$ <i>Low, widening at the last whorl. Less subdepressed than the one of C. pennaceus, nearly straight. Slightly mamillated apex, ended in a little nipple.</i> Ratio : $\frac{\text{l.w.}}{\text{sp.}} = 6,5$
Tours : <i>Whorls of spire</i>	plats à très légèrement convexes (9 tours) <i>flat to slightly convexe (9 whorls)</i>	légèrement convexes (9 tours) <i>slightly convexe (9 whorls).</i>	plats à légèrement convexes (9 tours) <i>Flat, to slightly convexe (9 whorls).</i>
Epaule : <i>Shoulder</i>	Ronde, fortement subangulée très haute et ample. <i>Rounded, strongly subangulated, very high and ample.</i>	Ronde, légèrement subangulée, moyennement haute, moyennement ample, légèrement fuyante. <i>Rounded, slightly subangulated, moderately high and ample, slightly receding.</i>	Ronde, légèrement subangulée, haute, ample. <i>Rounded, slightly subangulated, high and ample.</i>
Lèvre : <i>Lip</i>	Épaisse, presque rectiligne à naissance très haute, dans le prolongement du dessus du dernier tour. <i>Thick, nearly straight, beginning very high, in prolongation of the upper side of the last whorl.</i>	Moyennement épaisse, incurvée, à naissance base, légèrement fuyante. <i>Moderately thick, curved with a low origin, slightly receding.</i>	Fine et tranchante, incurvée, naissance assez haute et horizontale. <i>Fine and sharp, curved with high and horizontal origin.</i>
Ouverture : <i>Aperture</i>	Assez étroite, peu évasée vers la base. <i>Rather narrow, weakly widened towards the basis.</i>	Assez étroite à la naissance, bien évasée vers la base (comme chez <i>C. textile</i> L.). <i>Rather narrow at its origin, much wide towards the basis.</i>	Plus large vers la naissance que chez les cônes précédents, évasée vers la base. <i>Wider towards the origin than former cones, wide towards the basis.</i>
Pli columellaire : <i>Columellar fold</i>	Visible <i>Visible</i>	à peine visible <i>nearly not visible.</i>	non visible <i>not visible.</i>
Motifs et couleurs Fond : <i>Patterns and colours Background</i>	blanc, suffusé de gris-lilas à bleuté. <i>white, suffused with lilac-grey to bluish-grey.</i>	blanc suffusé de gris à gris bleuté. <i>white suffused with grey to bluish-grey.</i>	blanc, sans suffusions. <i>White without suffusions.</i>
Entre les triangles : <i>Between the tents</i>	Marron clair orangé <i>light orange-chestnut</i>	Ocre jaune doré <i>Golden-yellow ochre.</i>	Marron-chataigne rougeâtre <i>Reddish chestnut-brown.</i>

Tracé des triangles :
Outline of tents

Nets mais irréguliers, en écailles, soulignés de marron-rouge et subombrés de la même couleur sur les deux côtés bordant le sommet gauche.

Plain but irregular, in scales underlined with brown-red shaded with the same colour on both sides bordering the left top.

Assez diffus, formant de semblants de chaînes montagneuses empilées, subombrés vers la gauche avec un marron rougeâtre assez clair

Rather diffuse, forming like piled up chains of mountains, shaded with rather light reddish-brown on the left side.

Nets mais irréguliers, de tailles très différentes, souvent en écailles allongées vers la gauche. Le tracé en est de la même couleur marron-rougeâtre sans subombrage.

Plain but irregular, of very unequal sizes, often like scales elongated towards the left. The outline is of the same reddish-brown colour, but not shaded.

Disposition des triangles :
Disposition of tents

en 3 fascies spirales et quelques alignements axiaux. Pas ou peu de triangles isolés.

In three spiral fascies and some axial alignments. Not any or very few isolated tents.

En 2 fascies principales, l'une sous l'épaule, l'autre recouvrant le dernier tiers, vers la base, du dernier tour, et séparée en deux parties égales. 3 ou 4 alignements axiaux peu ou pas de triangles isolés.

In two main fascies, one just below the shoulder, the other covering the last third part of the shell, and divided in two equal parts. 3 or 4 axial alignments, not any or few isolated tents.

En 3 fascies spirales dont la deuxième se trouve au 1/3 inférieur de la coquille et la dernière entoure la base. Nombreux triangles plus petits disséminés entre les fascies, formant non des alignements, mais plutôt des zones axiales (3).

In three spiral fascies whose second is situated at the 1/3 lower part of the shell, and the last surrounds the basis. Many smaller tent spots, scattered between the fascies, forming not really alignments but rather, axial zones.

Lignes spirales :
Spiral lines

Nettes, nombreuses et serrées, formées de juxtapositions de petits points marron-rouge foncé, intercalés irrégulièrement de petits points blancs. Lignes bien alignées.

Plain, numerous and compact, formed with juxtaposed minute little dark reddish-brown dots, irregularly intercalated with white ones. Well aligned lines.

Lignes moins nombreuses, plus espacées et moins marquées.

Less numerous, more spaced, and more marked lines.

Peu nombreuses et à l'alignement plus aléatoire, elles sont formées de points blancs subombrés vers leur gauche de marron plus foncé.

Not very numerous, showing sometimes uncertain alignments, they consist of shaded towards the left with darker brown white dots.



Fig. 51a - *C. pennaceus*, holotype : taille réelle.

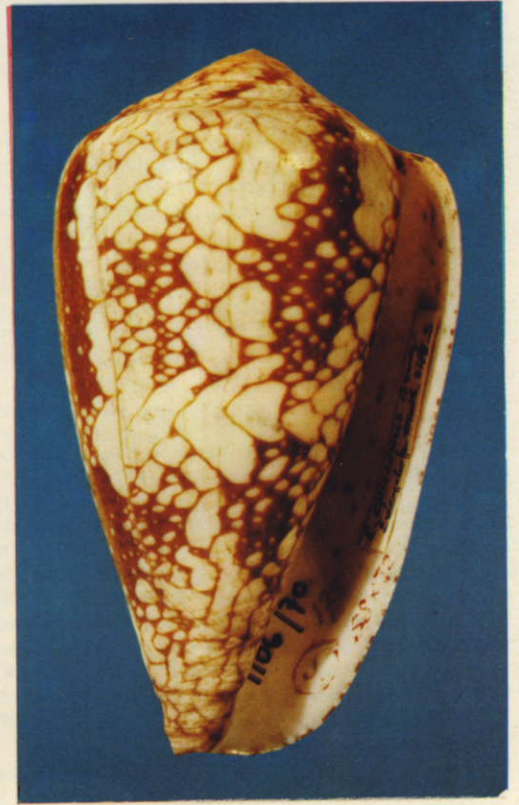
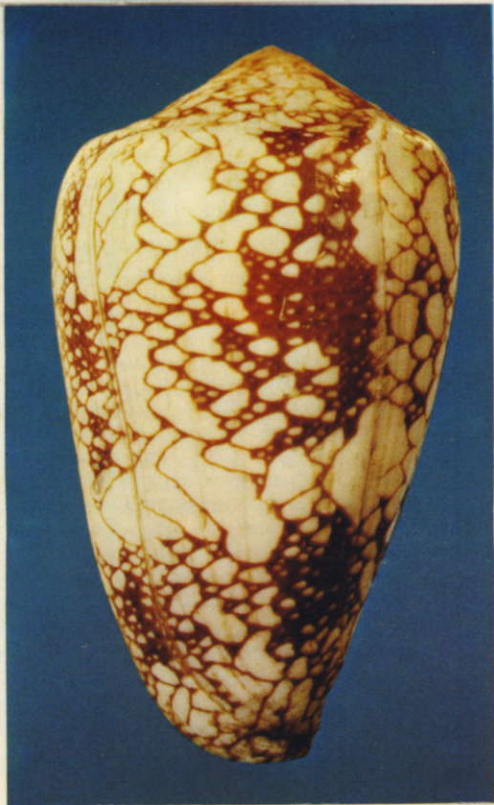
Fig. 51 - *C. pennaceus* Born. Holotype 40 × 23 mm. Photo : Nat. Hist. Mus. de Vienne.



Fig. 52 - *C. praelatus* Hwass in Bruguière Lectotype
47 × 24 mm. Photo Dajoz, Mus. d'Hist. Naturelle de Genève.



Fig. 52a et b - *C. praelatus* Hwass :
figure du Tableau pl. 345 fig. 4, et taille réelle



† Fig. 53 - *C. episcopus* Hwass in Bruguière Lectotype
58 × 33 mm. Photo Dajoz, Mus. d'Hist. Naturelle Geneve.

F. 2.

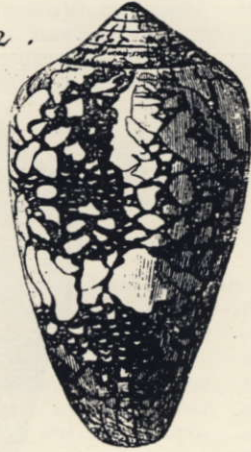


Fig. 53a - *C. episcopus* in Tableau pl. 345, fig. 2.

II - CONCLUSIONS PROVISOIRES

Basées sur une analyse morphologique, nos conclusions ne peuvent, pour le moment, qu'être morphologiques, donc d'ordre alpha-taxonomique. Nous tenons également à souligner qu'il ne s'agit que de conclusions dictées par l'étude des types. Or nous avons vu que souvent les types "historiques" ne représentaient pas le phénotype "optimal" d'une population ou d'une espèce... Cependant, le Code International de Nomenclature Zoologique est formel sur ce point : les types existants doivent servir d'étalons universels (art. 72 g). Nous nous conformons donc ici aux règles du Code.

Les conclusions nous sont dictées par la récapitulation des comparaisons entre les différents taxa :

A) *C. episcopus* - *C. pennaceus* (types)

Les deux coquilles sont de forme analogue, avec le même rapport hauteur/largeur. Flancs : plus bombés chez *C. episcopus*. Spires : différentes en hauteur (hauteur dernier tour/hauteur spire : 6,5 pour *episcopus*, 9,6 pour *pennaceus*. Différence d'implantation de la naissance de la lèvre.

Motifs et couleurs : nettement différents : aucune suffusion colorée chez *C. episcopus*, ni subombrage, coloration monochrome. Chez *C. pennaceus* : suffusions de gris rosé à pourpre ou bleu, subombrage senestre des taches trigones, espaces entre ces triangles teintés d'ocre dorée, surdessinés de graphismes de lignes spirales marron-rouge, ainsi que les lignes bordant les triangles. L'ensemble forme un décor polychrome.

Ces données additionnées, et le nombre significatif des dissemblances nous laissent entrevoir que les deux "espèces" (nous évitons ici le terme de "morphé", qui, en biologie, a une connotation de forme individuelle) ne peuvent être considérées comme identiques.

B) *C. episcopus* - *C. praelatus* (types)

Les formes des deux coquilles diffèrent nettement. *C. praelatus* est nettement plus élancé (rapport hauteur/largeur = 1,96 contre 1,73 chez *C. episcopus*), possède des flancs plus régulièrement bombés, une spire plus haute (rapport dernier tour/spire = 4,5 contre 6,5 chez *episcopus*), à flancs droits et apex pointu, avec un angle apical proche de 90°, sans mamelon. L'épaule est plus effacée et la plus grande largeur de la coquille se situe nettement en-dessous de celle-ci. L'ouverture est nettement plus étroite et la naissance de la lèvre fuyante.

Motifs et couleurs : même remarque que ci-dessus : *C. praelatus* possède un décor polychrome.

Notre conclusion est la même que pour la comparaison A (*C. episcopus* - *C. pennaceus*).

C) *C. praelatus* - *C. pennaceus* (types)

Si nous devons définir le rapport entre *C. praelatus*, *C. textile* et *C. pennaceus*, nous pourrions dire que *C. praelatus* possède une coquille structurée à l'identique ou du moins à l'analogue que celle de *C. textile*, et montrant un programme de codage chromatique proche de celui de *C. pennaceus*. Cependant le nombre de caractères morphologiques et structuraux qui séparent *C. praelatus* de *C. pennaceus* ne nous permettent pas de mettre en synonyme les deux taxa d'une façon formelle. Nous reviendrons là-dessus dans notre conclusion.



Fig. 53b - *C. episcopuse*. Taille réelle.

II - PROVISIONAL CONCLUSIONS

Only based on a morphological analysis, our conclusions should be, for the moment, only morphological, and thus of alpha-taxonomical category. We also want to point out that they are only conclusions imposed by the examination of the types. But we have seen that often the "historical" types do not represent the "optimal" phenotypes of a population or of a species... However, the Code is categorical on this point : the existant types must be regarded as universal standards (Art. 72 g). So, we here comply with the rules of the Code.

The conclusions are deduced from the recapitulation of the comparisons between the different taxa :

A) *C. episcopus* - *C. pennaceus* (types)

Both shells are of similar shape, with the same height/width ratio. Sides : more curved in *C. episcopus*. Spires : different by their height (ratio last whorl/spire : 6.5 for *C. episcopus* and 9.6 for *C. pennaceus*). Origin of the lip differently implanted.

Patterns and colours : plainly different : not any coloured suffusion in *C. episcopus* nor subshading monochrome colouration. In *C. pennaceus* pinkish-grey to purple or bluish suffusions, senestral subshading of the tent spots, spaces between these tents tinted with golden ochre, overlaid with graphisms of red-brown spiral lines, so that for the lines bordering the tents. All this showing a polychrome decoration.

Because of these data, so that because of the many dissimilarities, we can presume that these two "species" cannot be considered as identical.

B) *C. episcopus* - *C. praelatus* (types)

The shapes of both shells notably differ. *C. praelatus* is definitely more elongated (ratio height/width = 1.96 and 1.73 for *C. episcopus*), has more regularly curved sides, a higher spire (ratio last whorl/spire = 4.5 and 6.5 for *C. episcopus*), with straight sides and pointed apex, with an apical angle of nearly 90°, without mamilla. The shoulder is less prominent and the greater shell width is distinctly located below this one. Aperture is definitely narrower and the origin of the lip is receding.

Patterns and colours : same comment than above : *C. praelatus* has a polychrome decoration. Our conclusion is the same than the one for *C. episcopus* - *C. pennaceus*.

C) *C. praelatus* - *C. pennaceus* (types)

If we had to definite the connection between *C. praelatus*, *C. textile* and *C. pennaceus*, we could say that *C. praelatus* has an identically structured, or almost analogically shell than the one of *C. textile*, with similar profile and showing a chromatic key program near of the one of *C. pennaceus*. Nevertheless, the number of morphological and structural characters which separate *C. praelatus* from *C. pennaceus* does not allow us to synonymize absolutely these two taxa. We will examine again this later in our conclusion.

F. 6.



Fig. 54 - *C. episcopus* Var. B. Extrait du Tableau, pl. 345, fig. 6 (67 × 32,5 mm).

F. 5.



Fig. 55 - *C. praelatus* var. B. Extr. du Tableau pl. 343, fig. 5.

D) *C. episcopus* variété "B" Hwass in Bruguière.

A.J. Kohn met l'accent sur le problème que pose la reconnaissance de cette variété B, dont un exemplaire devrait figurer dans la collection Hwass, puisque Bruguière nous donna la diagnose de Hwass, hélas laconique: "Testa furva, maculis albis minutis, absque fasciis." (Test sombre aux taches blanches petites, sans fascies). Or cette coquille semble avoir été égarée.

Quant à la diagnose citée en référence, de Favanne, elle ne semble pas conforme à la description de Bruguière pas plus qu'à la diagnose de Hwass, ni l'un ni l'autre ne mentionnant la suffusion du fond blanc par du gris de lin ("fond blanc nué de gris de lin") notée par Favanne.

Mais le principal doute que soulève l'identification de ce cône concerne son illustration dans le "Tableau", généralement admise comme étant la figure 6 de la planche 345. Selon Kohn, Lamarck (1810), Bory de St. Vincent (1827) et Mermod (1947) tiennent cette figure comme représentative de la variété B. Cependant il est à noter que dans la majorité des cas, tous les cônes représentés au Tableau le sont à grandeur réelle, et l'écart entre les mesures des gravures et celles des coquilles correspondantes se situe aux environs de 0 à 4 %. Or pour *C. episcopus* var. B, la gravure mesure 67 × 32,5 mm, alors que Bruguière nous indique comme mesures : 19 lignes × 9 lignes, ce qui fait, traduit en millimètres : 42,7 × 20,2 mm, ce qui représente une "erreur" de plus de 36 % ! Par ailleurs, Bruguière nous précise que cette coquille diffère de la variété A par son moindre volume (Var. A = 58 × 33 mm). Pas trace non plus sur la figure 6 des "lignes transverses plus foncées ponctuées de blanc". En ce qui concerne la forme générale, le cône représenté par la figure 6 apparaît plus pyriforme que la variété A ; sa spire est assez fortement concave et nettement plus haute, alors que Bruguière nous précise que la variété B "diffère de la première par son moindre volume, ... elle lui ressemble d'ailleurs par sa forme ...". Les taches blanches, au contraire de la description de Bruguière, sont aussi grandes, sinon plus, que celles de la variété A. Pour toutes ces raisons, la figure 6 de la Planche 345 du Tableau ne peut être retenue comme représentative de *C. episcopus* var. B de Hwass.

En excluant cette figure comme non conforme aux autres données originales, et devant le peu de précisions apportées par la description de Bruguière, ainsi que devant une diagnose de Favanne qui ne s'accorde pas avec le reste du matériel, nous sommes obligés de conclure en considérant la variété B comme "varieta dubia", car aucune des caractéristiques présentes dans le matériel original ne nous permet la reconnaissance et l'identification d'une espèce, variété ou forme de façon certaine.

E) *C. praelatus* "exemplaire n° 2"

Le deuxième exemplaire de "*C. praelatus*" dont parle Kohn en 1968 (voir A § e) est figuré au Tableau, planche 343, fig. 5. La coquille correspondante est conservée au Museum d'Histoire naturelle de Genève (n° 1107/36) et pourrait être l'holotype, si cette coquille avait été décrite et dénommée. La seule référence que nous en ayons est celle de Lamarck qui nous dit, page 459, soit 26 pages plus loin, que sa description de *C. colubrinus* (p. 433) : "je soupçonne que cette coquille appartient au cône coloré (*colubrinus*) n° 163, et qu'elle n'en est qu'une variété."

D) *C. episcopus* variété "B" Hwass in Bruguière, 1792

A.J. Kohn emphasize on the problem set by the identification of this variety "B", a specimen of which should be in the Hwass' collection, as Bruguière gives us the unfortunately too laconic Hwass' diagnosis: "testa furva, maculis albis minutis, absque fasciis." (shell dark with little white dots, without fascies). This shell seems to have been lost.

Concerning the Favanne's diagnosis, mentioned in reference, it does not seem conform to the Bruguière's subdescription, nor the Hwass' diagnosis, none of these two authors mentioning the suffusion of linen-grey on the white background mentioned by Favanne.

But the main doubt that rises up the identification of this cone shell, concerns its illustration in the "Tableau", usually admitted as being the fig. 6 of the plate 345. According to Kohn, Lamarck (1810), Bory de St. Vincent (1827) and Mermod (1947), consider this figure as representative of the variety B. Nevertheless, it must be pointed out that in most cases, all cones are represented in the "Tableau" in natural size, and that the difference between the measures of the engravings and these of the corresponding shells is between 0 and 4 %. But, for *C. episcopus* var. B, the engraving measures 67 × 32,5 mm, whereas Bruguière indicate : 19 lines × 9 lines (42,7 × 20,2 mm), what represents an "error" of more than 36 % ! Moreover, Bruguière points out that the shell differs from variety A, by its smaller size (Var. A = 58 × 33 mm). Also, not any traces on the Fig. 6 of the "darker transversal lines punctuated with white". Concerning the general shape, the cone represented by the figure 6 looks much more pyriform than the variety A ; its spire is strongly enough concave, and definitely higher, whereas Bruguière pointed out that the variety B "differs by its smaller size... but looks like it by its shape...". Contrarily to the Bruguière's description, the white spots are as large and may be more than those of the variety A. For all these reasons, the figure 6 of plate 345 of the "tableau", cannot be retained as representative of Hwass' variety B of *Conus episcopus*.

Excluding this figure as being not conform to the other original data, and because of the few precisions of the Bruguière's subdescription, so that the favanne's diagnosis which does not fit with the remaining material, we must conclude in considering variety B as "Varieta dubia", because not anyone characteristic of the original material allows us the acknowledgement and the identification of a species, variety or form, on a certain way.

E) *C. praelatus* "specimen n° 2"

The second specimen of *C. praelatus* mentioned by Kohn in 1968 (see A, §e) is figured in the "Tableau" on plate 343, fig. 5. The corresponding shell is housed in the Museum d'Histoire Naturelle in Geneva (n° 1107/36) and could have been the holotype if this shell had been described and named. The only reference that we have is the Lamarck's one who says on page 459, 26 pages after the description of *C. colubrinus* (p. 433) : "I suspect that this shell belongs to *C. colubrinus* N° 163, and could be only a variety of it."

Nous avons discuté de cette coquille dans Xenophora n° 33 : "Etude du taxon *C. colubrinus* Lamarck, 1810" p. 9-19, et nous y reviendrons plus loin avec le taxon *colubrinus* (n° 76).

Nous noterons que rien, ni aucun document ne nous autorise à voir dans cette coquille un exemplaire de *C. praelatus* Hwass, si ce n'est la remarque de Kohn. Curieusement ce cône, parfaitement connu de Hwass, puisqu'il faisait partie de sa collection et qu'il l'a fait représenter au Tableau, et donc de Bruguière, puisque celui-ci a basé ses descriptions sur la collection de Hwass, n'a été décrit ni par l'un ni par l'autre. Si Hwass et Bruguière avaient vu en lui un exemplaire, ou même une "variété" de *C. praelatus* ils n'auraient pas manqué de le citer, au moins sous le label "variété".

III - CONCLUSION

Nous ne disposons malheureusement, pour ces trois taxa, que de localisations assez vagues : aucune de la part de Born en ce qui concerne *C. pennaceus*, mais une affirmation sujette à caution de Davila (1767) qui le prétend originaire de Chine. *C. episcopus* et *C. praelatus* sont attribués par Bruguière à la Mer des Grandes Indes (Océan Indien).

Leurs différences morphologiques significatives nous font penser qu'il s'agit (pour les types) de coquilles issues de populations distinctes, ou du moins discontinues et génétiquement séparées, ces différences étant trop importantes pour qu'elles puissent être incluses dans les variations phénotypiques internes à une seule et même population. Ces différences sont surtout sensibles entre *C. praelatus* et *C. episcopus*, et nous semblent suffisamment importantes pour ne pas pouvoir s'inscrire dans la fourchette de variabilité d'une seule et même espèce. L'inexistence pratiquement patente de spécimens "intermédiaires" entre ces deux taxa est dans ce domaine un argument non négligeable, bien que nous n'ayons aucune preuve formelle d'isolement reproductif. Il ne nous semble pas exclu qu'il puisse s'agir d'espèces jumelles.

Il n'en va pas de même en ce qui concerne *C. praelatus*. Nous avons vu que sa conspécificité avec *C. episcopus* semble devoir être définitivement écartée. La décision de son appartenance à l'espèce *pennaceus* n'est pas non plus des plus aisées. Aucun des auteurs qui ont traité de ce taxon ne l'a illustré par une coquille qui puisse être identifiée avec le lectotype d'une façon formelle. Les ressemblances sont toujours approchantes, jamais identiques, surtout en ce qui concerne le spire. Nous n'avons, personnellement, malgré l'examen de maintes collections, jamais rencontré de spécimen qui pourrait être présenté comme "homeotype" (spécimen identique au type), mais seulement des formes approchantes que nous ne pouvons considérer que comme des formes ou variantes de *C. pennaceus*. Pour cette raison, il semble à peu près certain que le lectotype de *C. praelatus* n'est qu'un représentant assez isolé d'un phénotype peu commun de *C. pennaceus*. Nous nous rangeons donc provisoirement à l'avis de A.J. Kohn (1968 : 477) qui conclut à la synonymie des deux taxa, tout en nuancant cette conclusion en voyant en *C. praelatus* une forme de *C. pennaceus*, espèce polytypique et hautement polymorphe.

Nota : Dans notre étude du taxon *colubrinus* Lamarck (Xenophora, n° 133, 1986 : 15) nous avons argumenté et opté pour la reconnaissance de *C. praelatus* comme espèce distincte. Depuis la rédaction de cette étude, nous avons eu l'occasion d'étudier une centaine de spécimens de *C. pennaceus*. La variabilité des silhouettes, autant que celle des motifs, ne nous a pas permis d'isoler un seul de ces spécimens comme pouvant être *C. praelatus* plutôt que *C. pennaceus*, ni de dégager aucun argument ou certitude significative pour persévérer dans notre opinion du moment.

Nous reprenons maintenant notre analyse alphabétique des taxa, comme nous l'avions fait dans la première partie de cette étude.

We have discussed about this shell in Xenophora n° 33 "A study of the taxon *C. colubrinus* Lamarck, 1810, p. 9-19, and will speak again of it with the taxon *colubrinus* (n° 76).

We will point out that nothing, nor any document allow us to see in this shell a specimen of *C. praelatus* Hwass, except the Kohn's remark. Strangely this cone, perfectly known by Hwass, as it was in his own collection, and because he ordered its drawing for the "tableau", and also known by Bruguière, because he based his descriptions on Hwass' collection, has not been described by none of the two authors. If one of them had recognized in this shell a specimen or even a "variety" of *C. praelatus*, they surely had mentioned it, at least as "variety".

III - CONCLUSION

We unfortunately have, for these three taxa, only rather vague data : nothing from Born about *C. pennaceus*, but an untrustworthy assertion by Davila (1767), who says that it originate from China.

After Bruguière, *C. episcopus* and *C. praelatus*, are supposed to come from the "Great Indies Sea" (the Indian Ocean).

Their significative morphological differences induce us to think that we are in front of shells (for the types) coming from distinct, or at least discontinuous and genetically separated populations, these differences being too important to be included in the internal phenotypical variations of a single and same population. These differences are mainly sensibles between *C. praelatus* and *C. episcopus*, and seems to be important enough to be included in a normal range of variability of a single species. The lack of "intermediate" specimens between these two taxa, is in this matter a non negligible argument, even if we have not any evident proof of reproductive isolation. It is not excluded that we should be in front of sibling species.

Concerning *C. praelatus*, it is different. We have seen that its conspecificity with *C. episcopus* seems to be definitively turned down. The decision of its belonging to the species *pennaceus* is also not easy. None of the authors who have worked on this taxon has illustrated it by a shell which could strictly match the lectotype. The resemblances are always very close, never identical, mainly on what concerns the spire. Even with the examination of a lot of collections, we have never found specimens which should have been presented as "homeotypes" (specimen identical to the type), but only approaching shapes that we can only consider as forms or variants of *C. pennaceus*. For this reason, it seems nearly sure that the lectotype of *C. praelatus* is only an enough isolated representative of a few common phenotype of *C. pennaceus*. Thus we provisionally agree with A. J. Kohn (1968 : 477) who concludes that the two taxa are synonyms, but in telling that *C. praelatus* is a form of *C. pennaceus*, a polytypical and highly polymorph species.

NOTA : In our study of the taxon *C. colubrinus* (Xenophora, n° 33, 1986 : 15), we had argumentated and recognized *C. praelatus* as a distinct species. Since the publication of this study, we had the opportunity to examine a hundred of *C. pennaceus*. The variability of the shapes, so that of the patterns do not allow us to isolate even only one of these specimens as being *C. praelatus* rather than *C. pennaceus*, neither to give any argument or significative certainty to agree with our former opinion.

* * *

We now continue with our alphabetical study of the taxa, as we did in the first part.

63) AULICUS

Conus aulicus Linné, 1758

Origines : Asie, sans d'autre précision.

Holotype : dans l'impossibilité de pouvoir isoler avec certitude un exemplaire de *C. aulicus* dans les différentes collections Linné (Université d'Upsala Linnean Society, Londres), Kohn a désigné comme représentatif du lectotype la gravure de Gualtieri (1742, pl. 25, fig. Z) citée par Linné, et comme "co-type" un exemplaire de la collection Museum Ludovicae Ulricaе (MLU) de l'Université d'Upsala (Suède) (85 × 34 mm).

Origin : Asia, without any other precision.

Holotype : Because of the impossibility to be certainly able to isolate a specimen of *C. aulicus* in the different Linnaeus' collections (University of Upsala, Linnean Society, London), Kohn has designated as representative of the lectotype, the Gualtieri's engraving (1742, pl. 25, fig. Z), cited by Linnaeus, and as "co-type" a specimen from the collection of the Museum Ludovicae Ulricaе (MLU) of the Upsala University (Sweden). (85 × 34 mm).

L'OREILLE EN CONQUE OU...



...L'OEIL DU STROMBE

J. PRIGENT

THE CRITICAL SECTION



NOUVELLES DE NOTRE ARCHIPEL

- TIRARD P. (A.C.N.C.) a récolté au cours d'une plongée et par 70 m. de fond à l'extérieur du grand récif, un magnifique *Conus articulatus* Sowerby, 1873, de 19,3 mm. Ce cône dont il avait été fait mention dans ma précédente liste (ROSSINIANA n° 33) avec la remarque "aucune donnée", voit donc sa présence dans nos eaux confirmée. Les photos ci-contre démontreront la qualité du spécimen et permettra à ceux qui étaient restés sur leur faim de faire connaissance avec cette espèce nouvellement calédonienne.



Conus articulatus Sowerby, 1873, 19,3 mm (Coll. et photo Tirard)

- TADIELLO F. (A.C.N.C.) nous a fait parvenir ce spécimen de *Terebra maculata* entièrement turriculé qui nous montre que ce genre de déformation atteint la plupart des familles et espèces. vous pouvez d'ailleurs le constater en regard des deux *C. magus* var. *circae* dont l'un à la spire très déformée que notre ami G. Podjleyska (A.C.N.C.) nous a prêté pour comparaison.

- NAVEAU G. (A.C.N.C.) a pu enrichir sa collection de ces cinq magnifiques spécimens de *Conus lienardi* de différentes couleurs allant du brun-rouge à "clair" en passant par l'orangé. Malheureusement, la photo ne nous permet pas de bien distinguer la très belle couleur lavande pâle du spécimen n° 4 placé juste après l'orangé. Bref, un éventail de teintes que tout collectionneur de cônes aimerait avoir.

- KULBICKI M. (A.C.N.C.) après avoir lu notre précédent article concernant *C. acutangulus* nous a fait parvenir deux spécimens mesurant 26,0 et 24,2 mm tout récemment récoltés dans le lagon par environ 25 m. au large de Nouméa. Et voici confirmée s'il en était besoin la présence de cette espèce dans la faune calédonienne.

NEWS FROM OUR ARCHIPELAGO

- P. Tirard (ACNC) has collected, while diving outside the great reef off Noumea, at a depth of 70 m. a wonderful *Conus articulatus* Sowerby, 1873, measuring 19.3 mm. This cone that I had mentioned in my last listing (ROSSINIANA n° 33), with the mention "not any data", is therefore confirmed to be present in our waters. The photo will show you the quality of this new caledonian specimen.



Conus lienardi (Coll. Naveau, photo Podjleyska).

- F. Tadiello (ACNC) brings us this completely turriculated specimen of *Terebra macula*, what shows that this kind of deformation can touch most of families and species. You can elsewhere notice this in looking at these two *Conus magus* var. *circae*, one of which loaned by our friend G. Podjleyska for comparison, with a very freak spire.

- G. Naveau (ACNC) has enlarged his collection with these five very nice specimens of *Conus lienardi* of different colours from red-brown, to orange and to light brown. Unfortunately, the photo does not allow to distinguish the very nice light lavender colour of specimen n° 4 just near the orange one. In fact, a fan of colours that every collector would like to have.

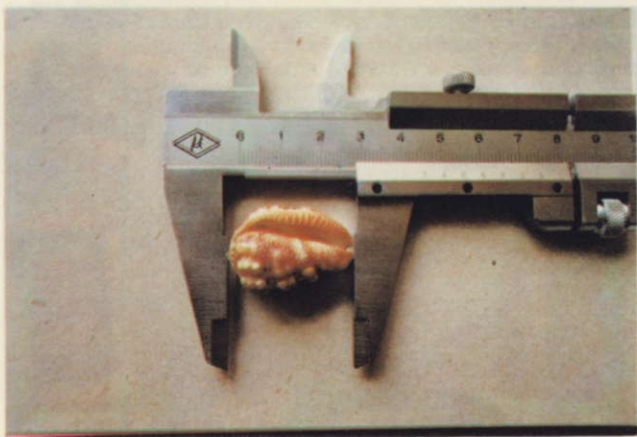
- After reading our former article about *C. acutangulus*, M. Kulbicki (ACNC) brings us two specimens measuring 26.0 and 24.2 mm. recently collected in about 25 m. of water, in the lagoon off Noumea. These two specimens confirm, once more, the presence of this species in our waters.



Fluviatiles de Nouvelle-Calédonie. Coll. Foucher, photo Prigent.

ET SI L'ON PARLAIT DE COQUILLES FLUVIALES

En effet, grâce à l'amabilité de FOUCHER F. (A.C.N.C.) nous avons pu réaliser ce cliché de quatre spécimens de coquillages fluviaux récoltés dans les rivières de Nouvelle-Calédonie. On reconnaîtra dans le spécimen noir et couronné *Thiara amarula* Linné, 1758, espèce qui curieusement vit également en Australie comme cela est mentionné dans le numéro d'avril 88 de Keppel Bay Tidings (Australie). Le fait qu'une espèce d'eau douce se retrouve de part et d'autre de la Mer de Corail peut-il avoir une signification particulière pour les malacologues ou pour les géophysiciens qui s'intéressent à la tectonique des plaques ? La question est posée.



Morum oniscus 31 mm. Côte Est Martinique. Coll. et photo Delannoye.



Deux *Conus acutangulus* 26,0 et 24,2 mm. Coll. Kulbicki. *C. striatellus* 64,5 mm. Record de N.C. Coll. Naveau, photo Prigent.

ABOUT FRESH-WATER SHELLS

Thanks to the kindness of F. Foucher (ACNC) we have been able to do this photo of four specimens of fresh water snails collected in the new caledonian's rivers. You will recognize in the black coronated one, a specimen of *Thiara amarula* Linnaeus, 1758, a species also living in Australia, as it is mentioned in the April issue of Keppel Bay Tidings (Australia). The fact that a fresh water species lives on both parts of the Coral Sea, can be interesting for the theory of the continental drift.



Terebra maculata "turriculée". Coll. Tadiello. Deux *C. circae*. Coll. Podjleska, photo Prigent.



Conus centurio 59 à 28 mm. Coll. et photo Mailly.



Conus kalafuti da Motta, 1987, 11 mm. Coll. et photo Mailly.

NOUVELLES DE NOS AMIS LOINTAINS

- Dans notre numéro d'avril, j'avais énuméré les plus grandes tailles connues du Genre *Morum* et l'on pouvait y lire en particulier que celle de *M. oniscus* était de 28.8 mm. La réaction ne s'est pas fait attendre et notre adhérent R. DELANNOYE nous a communiqué cette photo où vous pouvez voir un spécimen de cette espèce mesurant 31 mm.

Souhaitons que si J.C. CAILLIEZ nous fait l'honneur de lire notre revue, il se joindra à nous pour remercier notre correspondant.

- De notre ami M. MAILLY, nous avons reçu deux photographies intéressantes que je vous explicite ci-après. Elles concernent :

1. *Conus kalafuti* da Motta, 1987, espèce nouvellement décrite et dont j'ai parlé dans le numéro 39 de notre revue. Ci-contre un agrandissement du spécimen qui ne mesure que 11 mm. autant "en chair et en os" qu'en photo d'où la difficulté d'obtenir une grande fidélité de l'image.

2. Une série de très beaux *Conus centurio* dont les trois plus gros sont originaires du Venezuela (le plus grand mesurant 59 mm.), celui du bas à droite du Brésil, et le dernier, plus pâle, de Martinique.

TOUT SUR LE CONUS SPECIES "MUR DE BRIQUES"

- TIRARD P. (A.C.N.C.) a récolté par 70 m. au tombant du grand récif, un magnifique *Conus species* dit "mur de briques" parfaitement adulte. Ce cône (endémique) qui n'est encore pas décrit bien que connu depuis longtemps dans nos eaux, a figuré dans nos précédentes listes relatives à la faune calédonienne. Il a souvent attiré la convoitise des collectionneurs spécialisés mais n'était visible jusqu'ici que sur le livre de J.-C. ESTIVAL p. 111, n° 106 et 106 A (105 ?). Nous avons le plaisir de vous en donner la primeur grâce aux photos réalisées par P. TIRARD sur ce très beau spécimen. Nous remercions ici notre ami de nous permettre de lever le voile sur une espèce dont (comme l'Arlésienne de Bizet) on parle souvent sans jamais la voir. Il est vrai qu'il est récolté par des fonds de 60 à 80 mètres en dehors du récif barrière et que le plus souvent il est de qualité médiocre et décoloré.



Conus sp. "mur de brique" 33,1 mm. Coll. et photo Tirard.

PETITES ET GRANDES COQUILLES

Dans l'énumération ci-après, le nombre entre parenthèses indique la plus grande ou la plus petite dimension jusqu'ici connue. Les tailles exprimées sont censées représenter des records mondiaux.

- TIRARD P. (A.C.N.C.) a : *Conus species* dit "mur de briques" de 33,1 mm. (30,8). Voir par ailleurs dans cette rubrique.

NEWS FROM OUR DISTANT FRIENDS

- In our April issue, I had enumerated the largest sizes known for the genus *Morum*, and we had particularly noticed the size of *M. oniscus*, which was 28.8 mm.

Answering to this, R. Delannoye (ACNC), sent us this photo of a 31 mm. specimen.

- Our friend M. Mailly sent us the two following interesting photos :

1. *Conus kalafuti* da Motta, 1987, a new described species, about which I spoke in issue n° 39 of our bulletin. Here is an enlargement of the specimen which only measures 11 mm, hence the difficulty to have a good photo.

2. A series of very nice *Conus centurio*, the three largest coming from Venezuela (the largest is 59 mm.), the bottom right one coming from Brazil, and the last paler one, from Martinique.

ALL YOU WANT TO KNOW ABOUT THE CONUS SP. SO CALLED "MUR DE BRIQUE"

- P. Tirard (ACNC) has collected in 70 m., at the slope of the outer reef, a perfectly adult wonderful *Conus species* so called "mur de brique". This endemic species, which is not yet described, even known since a long time from our waters, was already mentioned in our former listings. It was until now only showed in the Estival's book p. 111, n° 106 and 106 A (105 ?).

We have the pleasure to show you the P. Tirard's photos. In fact, it is mainly collected between 60 and 80 m. outside the main reef, and is often discoloured and in bad conditions.



SMALL AND LARGE SHELLS

In the following list, the number in parenthesis gives the largest (or smallest) size known. They are supposed to represent "world record sizes" :

- P. Tirard (ACNC) has : *Conus species* "mur de brique" measuring 33.1 mm.(30.8).



Banque Paribas Pacificque

Votre banquier conseil

SIEGE :

- 33, rue de l'Alma - BP J3 Cedex
Nouméa - Tél. 27.51.81 (6 lignes groupées)

AGENCES :

- VICTOIRE : 60, avenue de la Victoire - Tél. 28.46.10
- DUCOS : 9 bis, RT1 bis - Tél. 28.44.84

BUREAU DE CHANGE :

- Hôtel LE SURF - Nouméa - Tél. 28.66.88



Papeete - Tahiti
Boîte postale 2209
Tél: 3.00. 24
Télex: Toutair 316 FP

Transit Transport International

AEROPORT TAHITI FAAA B.P. 2209 Papeete
Tél: 3.00.48 - 3.00.24
Télex 316 FP

CORRESPONDANTS

AERIEN



AIR CAT Tél. (1) 48.62.60.30/48.06
BP 10274 Téléx : 212987
95704 ROISSY CDG CDX Télécopieur : (1) 48.62.48.11

MARITIME



ASSOCIATION POUR LE TRANSIT ET LE TRANSPORT
B.P. 1207 76064 le Havre
Tél: (35) 268 126 Télex 190 829 F

Nouméa - N^{lle} Calédonie
Boîte postale 2379
Tél: 27.34.02
Telex : 038 NM

TRANSIT - DEMENAGEMENTS

A.

C.

T.

**AGENCE CALEDONIENNE
DE TRANSIT**

9, rue de VERDUN — B.P. 548
Tél. 27-55-48

AU RAYON DES NOUVEAUTES

- Dans la revue publiée par la Société Portugaise de Malacologie n° 10 p. 19 on trouvera la description d'une nouvelle sous-espèce de cône :

- *Conus pennaceus bazarutensis* Burnay et Monteiro, 1988. Extérieurement, il ressemble en tout point au *C. pennaceus* typique mais se caractérise par la teinte bleuâtre du dernier tour et une ouverture d'un violet très foncé. Le spécimen le plus grand mesure 50.2 mm. Il est originaire du Mozambique.

- Dans La Conchiglia (Italie) n° 228, avril 88, en page 4 figure la description d'une nouvelle espèce de marginelle :

- *Marginella emmae* Bozetti, 1988. Elle est originaire des côtes de Somalie. L'holotype mesure 35 mm. De couleur dominante jaune, elle porte à l'épaule et à mi-corps une bande de taches rectangulaires bleu-gris à brun-gris. Le reste du corps est parcouru de fines lignes spirales. Elle se distingue de ses congénères par une spire turriculée à bord arrondi qui autorise la comparaison avec *M. pseudofaba* Sowerby, 1846.

NOUVELLES D'AILLEURS

La revue ou plutôt le catalogue documenté — devrais-je dire — de L. RAYBAUDI MASSILIA a de nouveau paru. Mais cette nouvelle édition est exclusivement destinée aux clients réguliers de "GEMME del MARE" officine bien connue d'achat et vente de coquillages en tout genre. Toutefois et exceptionnellement, tout acheteur d'au moins 300.000 liras (27.000 F.CFP) recevra un abonnement d'un an.

Dans le premier numéro de 1988 on trouvera en particulier une étude détaillée de *Cypraea cruickshanki* Kilburn, 1972, accompagnée d'une série de photos toutes aussi édifiantes les unes que les autres, c'est-à-dire qu'après les avoir vues, il n'est pas sûr que les collectionneurs de porcelaines persévèrent dans leur "hobby" tant il est dur de ne pouvoir que regarder sans jamais toucher. A 1.600 dollars U.S. la plus grande et plus belle et en première approximation, cela nous fait environ 160.000 dollars U.S. le kilo !!

Dans ce même numéro on trouvera également, accompagnée de la photo de 41 spécimens, une liste de prix de neuf des espèces mélanistiques de Nouvelle-Calédonie en fonction de leur taille, de leur degré de mélanisme et de leur degré de rostration.

La couverture est ornée d'une très belle photo d'une porcelaine rarissime, j'ai nommé *C. conelli* Liltved, 1983. Cette porcelaine originaire d'Afrique du Sud semble être, récoltée vivante et en qualité "gem", la plus rare actuellement connue. Peut-être est-ce parce qu'elle est la plus récemment découverte ?

COTISATIONS 1989

Vous pouvez dès à présent vous acquitter de votre cotisation 1989. Nous n'avons pas encore décidé du prix de la cotisation.

Si vous payez avant la fin de l'année, le prix en restera inchangé, soit 2.500 FCFP, 500 CFP pour les membres familiaux, ou 140 FF.

1989 FEES

You already can pay your 1989 fees, at the same rate than last year (US dollars 25), if your payment is done before the end of the year.

We recall, that we prefer a payment with bank notes, to avoid the high bank charges with the cheques.

NOVELTIES DEPARTMENT

In the bulletin of the Malacological Society of Portugal n° 10, p. 19 we can see the description of a new sub-species of cone :

- *Conus pennaceus bazarutensis* Burnay and Monteiro, 1988. In appearance, it is very similar to the typical *C. pennaceus*, but it is characterized by the bluish colour of the last whorl, and a very dark violet aperture. The largest specimen measures 50.2 mm. It originates from Moçambique.

In "La Conchiglia" (Italy), n° 228, April 88, on page 4 is the description of a new species of marginella :

- *Marginella emmae* Bozetti, 1988. It originates from the coasts of Somalia. The holotype measures 35 mm. Of a prevailing yellow colour, it wears on the shoulder and on the half-body a band of grey-blue to grey-brown rectangular spots. The rest of the body is gone over by fine spiral flammules. It is distinguished from others by its turriculated spire with rounded margin, what allows to compare it with *M. pseudofaba* Sowerby, 1846.

NEWS FROM ELSEWHERE

The bulletin, or moreover the catalogue of L. Raybaudi-Massilia is issued. But this new edition is only reserved to the regular "Gemme del Mare" customers. But if you buy at least L. 300.000 (about US dollars 270) you will have a subscription for one year.

In the first issue of 1988, we have particularly found a detailed study on *Cypraea cruickshanki* Kilburn, 1972, accompanied with very nice photos. But the problem of such shells, is the price : US dollars 1,600 for the largest and the nicest !

In this same issue, you will also see, accompanied with their photos, 41 specimens of melanistic cowries from New Caledonia, with the prices depending of their size and their degree of melanism.

On the cover, you can see the photo of the very rare *Cypraea conelli* Liltved, 1983. This cowry, coming from South Africa, seems to be, when "gem" and live taken, the rarest known until now. May be, because it was not discovered since a long time ?

SUPER BOURSE

A l'occasion de l'exposition internationale de coquillages organisée par l'AFC, qui se tiendra au Musée de la Marine du 2 novembre au 4 décembre 1988, la section Ile de France et l'AFC organisent une grande bourse d'échanges :

**LE SAMEDI 3 DECEMBRE, DE 9 H A 18 H
ET LE DIMANCHE 4 DECEMBRE, DE 9 H A 12 H**

Cette bourse aura lieu dans une salle située juste de l'autre côté de la Seine :

**13, place Etienne Pernet - 75015 PARIS
Métro : Félix Faure, à 50 m**

Café et croissants accueilleront les exposants. Le samedi midi, un repas chaud sera servi (entrées, plat chaud garni, salade, dessert, café, et 1/2 bouteille de vin).

La participation aux frais est de 120 F par mètre de table, et de 95 F par repas.

Pensez, dès à présent, à réserver vos tables et repas, en joignant le règlement correspondant, auprès de Didier DEBAILLEUX. Si vous désirez des branchements électriques, le signaler.

Faites vite, il y aura beaucoup de monde !

C. NIQUET et D. DEVAILLEUX.

OCEAN DISTRIBUTION

48, rue Sébastopol

CURIOS DU MARCHE

(face alimentation Prisunic - Barrau)
B.P. 917 NOUMEA - NOUVELLE-CALEDONIE
Tél. 27.71.20 - Télex c/o BARRAU 039 NM

NACRE - BIJOUTERIE EN NACRE - CORAIL NOIR -
ANIMAUX MARINS NATURALISES - BIJOUTERIE OR ET
FANTAISIE - ARTISANAT LOCAL - OBJETS D'ART -
SCULPTURES MELANESIENNES - COQUILLAGES
D'ORNEMENT

**GRAND CHOIX DE COQUILLAGES DE COLLECTION, A DES
PRIX DEFIANT TOUTE CONCURRENCE.
PREPARATION DE COLLECTION SUR COMMANDE**

MAIL ORDERS
WHOLESALE FOR DEALERS, DETAIL FOR COLLECTORS, EXCHANGE
SPECIALIST IN SPECIMEN SHELLS
IMPORT - EXPORT - JEWELS - CURIOS

CHANGEMENT D'ADRESSE NOUVEAUX MEMBRES

Alain ALLARY, 18 rue des Arts, 92700 Colombes, France.
Stephen WHATMOUGH, 16 Cheviot Place, Green Point, 8001
South Africa.
Patrick FESTOU, BP 540 Uturoa, Raiatea, Polynésie Française.
Fernand TADIELLO, 5 rue de la Monique, Ouémo Magenta,
Nouméa.
Association Française de Conchyliologie, 1 impasse Guéméné,
75004 Paris. Téléphone 40.27.96.72.
Marco PASSAMONTI, via del Caravaggio 20, 63039 San
Benedetto del Tronto (AP) Italy.
Gérard BETHOUX, 3 bis route de Saint Nizier, 38170 Seyssinet
Pariset, France.

Gianluigi PELLIFRONI, via Roma n° 64, Porto Ceresio (Varese)
21050 Italia.
Yvon MASSE, n° 7, Imm. Ho Poo Sung, Impasse du Bois de
Chandelles, Ste clotilde 97490 St-Denis, Réunion.
Gilbert DUCOS, 8 ter, rue Luc Amora, Faubourg Blanchot,
Nouméa.
Etienne DE VALICOURT, c/o C.I.C., 32, rue de l'Alma,
Nouméa.
D^e D. VAN VUUREN, p.o. Box 852, Randfontein, 1760
Republic of South Africa.
Paul BERTIN, S.T. 1, BAN Fréjus/St-Raphaël 83600 France.
Georges BERTHELOT, 83, av. Jean Chaubet, 31500 Toulouse,
France.

Jacques TALBOT, 14, rue François Le Roy, 29000 Quimper,
France.
Dorothy SCHNEIDER, 1217, Westlake Blvd, Palm Harbor, Fl.
34683, USA.
Alain CHAGNAUD, 18, rue des Iris, Appt n° 3, 6^e Km, Nouméa.
Christian VAI, 25, rue Jules Vernes, Portes de Fer, Nouméa.

SPECIMEN SHELLS SALES

* BUY * SELL * TRADE

- Worldwide Specimen Shells
- Free Price List with Size & Grade
- Satisfaction Guaranteed or Money Refunded
- Dedicated to Service, Integrity and Reliability



1094 Calle Empinado
Novato, California 94947

Dan Spelling
(415) 382-1126

EXPOSITION DE L' AFC

Comme nous l'avions annoncé dans le numéro précédent de ROSSINIANA, l'Association Française de Conchyliologie organise une exposition au Musée de la Marine, Palais de Chaillot, du mercredi 2 novembre au dimanche 4 décembre 1988 inclus.

L'exposition se fera dans une salle de 350 m². Les coquillages seront mis en valeur par une multitude de spots lumineux. Comme le sont tous les musées nationaux, l'exposition sera fermée tous les mardis.

De nombreux exposants sont attendus, et bien sûr, comme nous l'avons déjà mentionné, nos membres sont invités à y participer.

Des trophées récompenseront les exposants pour :

- le plus beau coquillage.
- la plus belle vitrine.
- la plus intéressante présentation didactique.
- prix spéciaux du bureau.
- prix grand public.
- prix de la plus belle photo exposée.

Une bourse d'échange sera, en principe, organisée les 3 et 4 décembre.

Nous conseillons à tous nos membres qui se trouveraient à Paris à cette période de faire une visite à cette exposition.

Pour tout renseignement, s'adresser à D. Rialland, c/o A.F.C., 1 Impasse Guéménée, 75004 Paris, tél. 40.27.96.72.



L'Univers des Coquillages

du 2 novembre
au
4 décembre 1988

Musée de la Marine
Palais de Chaillot

Exposition temporaire organisée par l'AFG
1, impasse Guéménée - 75004 PARIS
☎ 40.27.96.72

Exposition réalisée avec le concours de :

BOURSES-EXPOSITIONS

Les 8 et 9 octobre :

9^e Bourse Internationale, Echanges Minéraux-fossiles-coquillages-micromontages, organisée par le groupe Paul Clavier du Comité Etablissement de l'Aérospatiale.

Renseignements auprès de Robert Allano, 10, allée du Val, 18230 St. Douillard. Tél. 48.65.75.25.

Du 12 au 16 octobre :

15^e Festival Mondial de l'Image sous-marine.

Renseignements auprès de D. Mercier, "Spondyle Club", 62, av. des Pins, 06600 Antibes.

Du 28 au 30 octobre :

Assemblée générale, Exposition et Bourse d'échanges organisées par le Club Concyliya à Eberbach (R.F.A.).

Renseignements auprès de Else Röckel, Neckaranlage 6, 6930 Eberbach (W. Germany).

Du 11 au 13 novembre :

Exposition, Vente aux enchères de la Société Malacologique d'Hawaïi, à Honolulu.

Renseignements auprès de Stuart Lillico, B.P. 22130 Honolulu, HI 96822 USA.

Du 2 novembre au 4 décembre :

Exposition organisée par l'A.F.C. au Musée de la Marine, Palais de Chaillot et intitulée LE MONDE DU COQUILLAGE.

Renseignements auprès de l'A.F.C., 1, impasse Guéménée, 75004 Paris. Tél. 40.27.96.72.

Les membres de l'ACNC qui désireraient faire une vitrine seront les bienvenus.

INTER OCEANS MUSEUM (St. Barthelemy) :

Notre ami Ingénu Magras nous a fait parvenir quelques exemplaires d'une brochure sur son musée qui sont à la disposition de nos membres, au siège du club.

HAWAIIAN SHELL NEWS

HAWAIIAN SHELL NEWS relate chaque mois des événements et des nouvelles idées dans le monde de la collecte des coquillages. Très bien illustré, souvent en couleur, HAWAIIAN SHELL NEWS est envoyé à nos membres répartis dans le monde entier. Nous parlons de coquillages rares, d'espèces nouvellement décrites, de problèmes d'identification de spécimens, des possibilités d'échanges, et des activités des personnalités du monde du coquillage.

La cotisation est de US dollars 17.50 plus les frais d'envois de la revue. Un spécimen peut vous être envoyé contre US dollar 1.

Ecrire à HMS Memberships, P.O. Box 22130A, Honolulu, HI 96822 USA.

HAWAIIAN SHELL NEWS reports each month on events and ideas in the world of shell collecting. Well illustrated, often in color, HSN goes to Hawaiian Malacological Society members around the world. Contents cover rare shells, newly described species, specimen-identification problems, exchange opportunities, and the activities of shell personalities.

U.S. memberships in the Hawaiian Malacological Society are dollars 17.50 a year. Write to : HMS Memberships, P.O. Box 22130A, Honolulu, HI 96822. Send dollar 1 for sample copy.

PETITES ANNONCES GRATUITES POUR LES MEMBRES ADVERTISING FREE FOR MEMBERS

Echange ou vend tous coquillages du monde, plus fluviatiles et terrestres. Ecrire à R.M. CREUX, 14 rue Marcel Sembat, 13001 Marseille, France. Liste 1988 personnelle.

Would like to exchange Queensland deep-Water Volutes for shells from around the world. Volutes, Cones, Cypraea, Miters. All correspondence answered.
Allan S. LIMPUS, 6 Mc Kewen st., Bundaberg, QLD 4670, Australia.

MUSEE DE LA MER, situé à Marennes, France. Recherche coquillages de toutes familles. Ecrire à M. Le Saux, 6, av. de Tirana, 17000 La Rochelle, France.

Vends porcelaines de Nouvelle Calédonie, niger et rostrées. Jean-Pierre BRESSLER, B.P. 3128 Nouméa, Nlle Calédonie.

Recherche à l'achat ou à l'échange, Cypraea mappa gem, toutes localités où on la pêche ; data complètes et sûres ! Faire offre à Christian LEDUC, B.P. 779 Bangui, R.C.A. (ou C.P. 70, 1347 Le Sentier, Suisse de juillet à septembre). Merci.

Dorothy SCHNEIDER, 1217 Westlake Blvd, Palm Harbor, FL 34683 USA, collectionne Murex, Volutes et Lathiaxis, et a à l'échange des coquillages de nombreuses régions.

Cyprées : Collection à vendre. Collection spécialisée comprenant 110 espèces avec leurs variétés, en tout plus de 800 spécimens. S'adresser à François ROBERT, Case Postale, 74, 1820 Terrilet, Suisse.

Vends coquillages de Tahiti et du monde. Liste sur demande. M. BOUTET, B.P. 12030 Papara, Tahiti.

Je recherche à l'achat terebridae du monde entier, même collections entières. Faire offre à : Umberto Aubry, via dei Platini 8, 80063 Piano di Sorrento, Italy.

Echange coquillages de Méditerranée, Mer Rouge, Afrique de l'Ouest et Antilles, contre coquillages du monde entier.

Jacques Colomb, 82, rue A. Daudet, 13013 Marseille, France.

Vends Cypraea broderipii de La Réunion, 92,4 mm, pêchée morte, mais belle. Vends également Harpa costata gem et Lambis violacea gem. Hassan BENCHAA, 79, rue Alverdy, 97430 Tampon, La Réunion.

Echange ou vend coquillages des Antilles contre coquillages du monde entier.
Régis DELANNOYE, 176 Av de la République, Appt 921, 92000 Nanterre, France.

Stefan RUDZKI, "Les Prés", Plan de la Tour, 83120 Sainte Maxime, France, nous signale qu'il a un très grand nombre de coquillages à l'échange (de nombreuses familles de toutes l'Afrique et du monde entier), qu'il collectionne toutes les familles, et en particulier les Murex, Volutes et Pectens.

Stephen WHATMOUGH, 16 Cheviot Place, Green Point, 8001 South Africa, collectionne les porcelaines et les Volutes, mais également toutes les familles. Il désire faire des échanges avec des collectionneurs du monde entier.

Guy BRECHON, gare SNCF, 83150 Bandol, France, aimerait échanger des coquillages de la Réunion contre cônes et porcelaines de Nouvelle-Calédonie. Sa liste est affichée au Club.

Mike HART, 7, Montreal Av. Mowbray, 7700 Cape Town, South Africa, aimerait faire des échanges avec des collectionneurs de N. Calédonie. Il propose la plupart des espèces endémiques d'Afrique du Sud (Porcelaines, cônes, marginelles dont *M. lineolata* et *piperata strigata*).

Pierre GUIONNET, 2 rue Bernard Palissy, 33 Créon, Tél. 56.23.07.95, nous fait savoir qu'il sera heureux de présenter sa collection, et de proposer des échanges, aux membres passant dans la région bordelaise.

Jean MOUISSET, B.P. 892, 97175 Point-à-Pitre Cedex, Guadeloupe, nous signale qu'en plus des coquillages, il collectionne les timbres et serait désireux de faire des échanges avec des collectionneurs du monde entier.

André VOLK, 9, rue Stéphane Proust 95600 Eaubonne, France, achète, vend ou échange toutes espèces de coquillages, y compris les terrestres.

Echange coquillages de Martinique contre cônes du monde entier. Je recherche particulièrement les cônes dits mimétiques. Je suis également intéressé par des statuettes antiques de toutes civilisations.

Patrice BOU, 2 Anse Macabou, 97280 Vauclin, Martinique.

Collectionneur de Volutes, je cherche à l'achat ou à l'échange une *V. rossiniana* 15-17 cm, lèvres adulte, forme très foncée.
D' Patrice BAIL, 2 square la Fontaine, 75016 Paris, France.

W.T. HOCK, Siglap P.O. Box 0236 Singapore 9145, would like to exchange shells from New Caledonia. He offers *Conus*, *Cypraea*, *Murex*, *Volutes* and *Strombus* from the Indian Ocean and Indonesia.

Achète Cypraea rares ou de dimensions exceptionnelles. Egalement belles niger, particulièrement *mappa*. Uniquement des pièces GEM.

C. Rolland, 19 rue Edmond Vitry, 94130 Nogent/Marne, France.

Echange ou vend, *Conus centurio* F+, *Conus abbotti/jucundus* F+, *kulkulkan* F+. Recherche *Conus artoptus*, *crocatus*, *floccatus*, *hammatus*, *swainsoni*, *luciae*. Ecrire à Odette PAROU, voie n° 1, Fond Lahaye, 97232 Schoelcher, Martinique F.W.I.

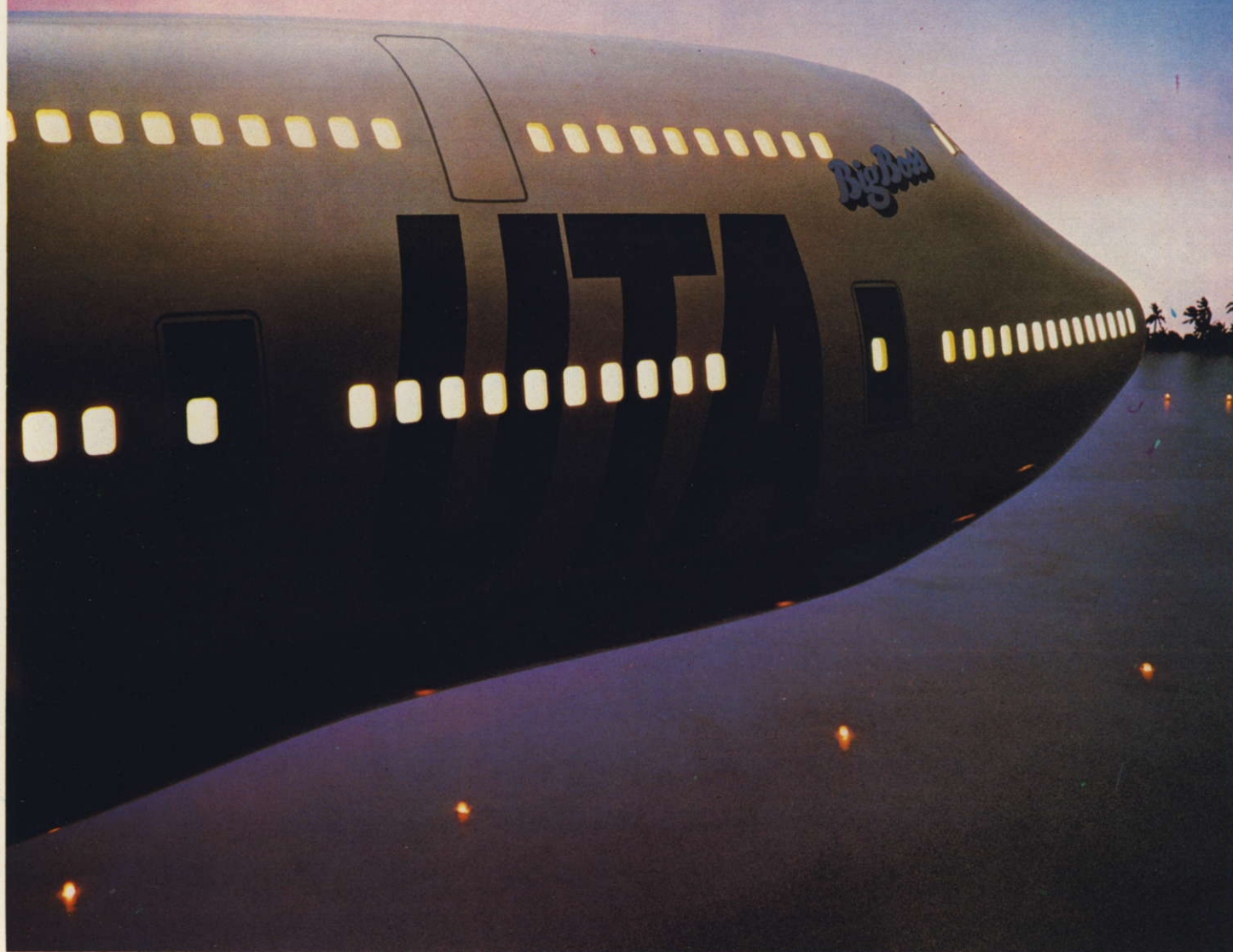
Vends coquillages rares et peu communs des Philippines et diverses origines. Echanges possibles avec Cyprées, Cones, Murex, Volutes similaires. Liste détaillée des spécimens disponibles. Roger POULIN, 17 Bd Cieussa F-13007 Marseille. Correspondance anglais ou français.

Echange contre porcelaines et cône de bonne qualité, de très beaux spécimens niger et rostrés, ainsi que les cônes endémiques de premier choix. Gilles Naveau, B.P. 1946 Nouméa.

Le D^r Bruno MANUNZA, P.O. Box 313, 07100 Sassari, Italia, collectionne toutes les familles et désirerait faire des échanges. Réponse à toute lettre.

Classe Galaxy

UTA vous invite à voir les choses d'un peu plus haut



Bienvenue dans les grands espaces de l'UTA, au pont supérieur du dernier né de notre flotte, le "Big Boss" B747-300.

Installez-vous dans les larges et profonds fauteuils de la classe Galaxy, étendez vos jambes sur le repose-pieds, dégustez votre coupe de champagne et regardez autour de vous : 2 fauteuils spacieux par rangée, avec de grands accoudoirs, un dossier inclinable et beaucoup d'espace autour.

Un équipage attentif à vos moindres désirs, des repas dignes de nos grandes traditions gastronomiques, accompagnés des meilleurs crus français, vous serez vite gagné par la douce quiétude de la Galaxy UTA.



Il y a des timbres pratiques...
et il y a aussi des
timbres à thèmes sur :

Les Sports



L'Histoire du pays



Les Oiseaux



et beaucoup
d'autres sujets



NOUVELLE-CALÉDONIE ET DÉPENDANCES



RF PEINTRES DU PACIFIQUE 120F

L'Art

Les Coquillages



La Flore



**COLLECTIONNEZ LES TIMBRES POSTE
ILS VOUS OUVRIRONT DES HORIZONS !**



OFFICE DES POSTES ET TELECOMMUNICATIONS

CCP

DE L'ARGENT TOUJOURS ET PARTOUT

- Carte de paiement
 - Postchèques
 - Virements, etc...

UNE AIDE EFFICACE A LA GESTION

- Envoi d'un extrait de compte après chaque opération
- Des services en constante évolution pour mieux vous satisfaire

"Les CCP vous facilitent la vie"