

BULLETIN DE L'ASSOCIATION CONCHYLOGIQUE
DE NOUVELLE-CALÉDONIE

ROSSINIANA

N° 37 - OCTOBRE 1987



CONUS CROCATUS

Photo Jean-Pierre FRANÇOIS

ROSSINIANA

Bulletin de l'ASSOCIATION CONCHYLOGIQUE
DE NOUVELLE-CALÉDONIE

B.P. 146

18, rue Henri-Bonneaud - NOUMEA

Directeur de la publication : AILLAUD J.P.

Présidents d'honneur	: Y. MAGNIER, P. BOUCHET, S. TILLIER
Président	: J.P. AILLAUD
Vice-présidents	: H. GUILLOU, G. LEVEQUE J.C. ESTIVAL
Trésorier	: G. NAVEAU
Trésorier-adjoint	: A. LEONE
Secrétaire	: A. PETTELOT
Bibliothécaire	: J. PRIGENT
Délégué Côte Est	: Ph. DELEUZE
Membres	: J.P. BRESSLER, Y. LASSAYS, L. FOUCHER, A. BOUTIN, P. VOISIN, G. PODLEYSKA, P. PICAULT

COTISATIONS/FEES 1987

Nouvelle-Calédonie	2.500 CFP
		500 CFP
Membres sans revue	2.500 CFP
Extérieur/Overseas (air mail)	140 FF
		20 \$
Anciens numéros/Back issues		
N° 1 (photocopie)	N.C.	500 CFP
	Extérieur	ou 30,00 FF
		ou 4,50 \$
N° 2 à 10	N.C.	100 CFP
	Extérieur	7,50 FF
		or 1 \$ 50
N°s 11 à 16	N.C.	200 CFP
	Extérieur	13,50 FF
		or 2 \$ 50
N° 17 et suivants	N.C.	350 CFP
	Extérieur	20,00 FF
		or 3 \$ 50

Tiré à 500 exemplaires - Imprimerie GRAPHOPRINT - Réalisation SOPHOCLE

SOMMAIRE / SUMMARY

Pectinidae de N. Calédonie : 15. <i>Chlamys wilhelminae</i> (H.H. Dijkstra)	P. 3
<i>Festilyria festiva</i> ou <i>Festilyria deceptrix</i> (A. Limpus)	p. 5
Wanted dead or alive (<i>Conus excelsus</i>) (A. Limpus)	p. 7
Le complexe textile (5 ^e partie) (José Lauer)	p. 9
L'Oreille en conque par J. Prigent	p. 23

Les articles publiés n'engagent que leurs auteurs.
Sauf avis contraire, les articles peuvent être publiés dans d'autres revues, en faisant mention de ROSSINIANA.

The published articles only engage their authors.
Except if mentioned, the articles can be published in other bulletins with credit to ROSSINIANA.

Si vous aimez ROSSINIANA, faites-le connaître à vos amis collectionneurs. Donnez-nous leurs noms et adresses, nous leur enverrons gratuitement le dernier numéro.

If you like ROSSINIANA, show it to your « fellow collectors » Send us their names and addresses, we will send them a free issue of our bulletin.

A NOS MEMBRES DE L'EXTERIEUR

EN rapport avec le coût très élevé des frais bancaires, nous ne pouvons plus accepter les chèques personnels.

Vous pouvez faire établir un chèque par votre banque en Francs Français ou Francs Pacifique, payable sur une banque de Nouvelle Calédonie, ou faire un virement bancaire de votre banque à la notre :

B.N.P. Nouvelle-Calédonie, BP K3 Nouméa cédex, compte n° 139 333 128. Association Conchyliologique de N.C.

Si toutefois vous désirez payer par chèque personnel, ajoutez au montant 400 CFP ou 22,00 FF pour frais bancaires.

OVERSEAS MEMBERS

Due to the extreme cost of processing, we will not accept personal checks.

All the fees are payable through a New Caledonian bank in French francs or French Pacific Francs.

Our bank is : Banque Nationale de Paris, Nouvelle-Calédonie, B.P. K3 Nouméa Cedex. Account n° 139 333 128. Don't forget to put your name on the payment.

For personal checks, please add 8 dollars for charges.

ADVERTISING RATES

The price is for four issues. (One year)

50 x 85 mm 80 dollars or 500,00 FF 1/2 page 180 dollars or 1200,00 FF
1/4 page 110 dollars or 700,00 FF 1 page 300 dollars or 2000,00 FF

53, RUE DE
SEBASTOPOL
tel. 27 77 11

LIDY ALAIN

NOUMEA CURIOS



LES PECTINIDAE DE N. CALEDONIE

THE PECTINIDAE OF NEW CALEDONIA

H.H. DIJKSTRA

15. CHLAMYS WILHELMINAE BAVAY, 1904

Références : Voir au début du texte anglais.

Synonyme : *Chlamys marshallensis* Waller, 1972

Description originale : espèce *Chlamys wilhelminae* Bavay, 1904.

Voir la partie la description originale en latin dans le texte anglais.

Coquille mince, un peu pellucide, équivalve, inéquilatérale, à côtés très inégaux, le postérieur beaucoup plus long que l'anérieur; bord des valves simple, très développé.

Oreillettes très inégales, les antérieures de beaucoup les plus grandes, les postérieures petites et à bord supérieur un peu tombant, leur bord latéral continue presque le côté postérieur des valves.

Valve gauche un peu convexe vers le sommet, munie de costules radiales très peu saillantes mais nombreuses et assez serrées; valve droite à costules plus distinctes et devenant un peu noduleuses vers le bord antérieur.

Sinus trapézoïdiforme, ample vers le fond.

Appareil cardinal à peu près obsolète; un seul repli: le supérieur visible à ses extrémités distales seulement. Le ligament externe se déplace en laissant une aire ligamentaire accrescente.

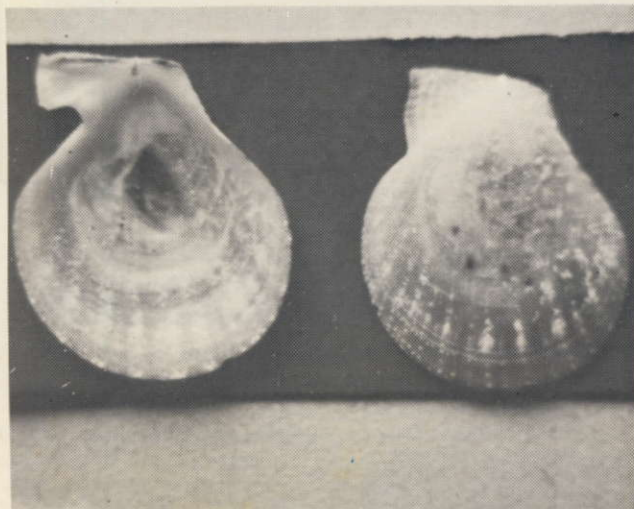
Couleur d'un blanc pur avec, sur la valve supérieure, quelques très menues taches violettes très peu nombreuses, valve inférieure d'un blanc immaculé.

Var. B, (bêta) *maculata* (pl. VI, fig. 3, 4): maculis violaceis numerosis."

Distribution géographique : Iles du Pacifique central et de l'Ouest, des Philippines jusqu'aux Iles de la Société, connu également des eaux indonésiennes.

Données bathymétriques en N.C. : Espèce d'eau peu profonde, vivant également en eau plu profonde dans la zone littorale et sublittorale.

Données écologiques en N.C. : Vivant surtout à l'intérieur des lagons, attachés par leur byssus sous les coraux, ou sur les patates de coraux.



Chlamys wilhelminae Bavay, 1904
Syntype (MNHN, Paris), Nouvelle Calédonie
Photo Dijkstra

References :

1. Bavay, A., 1904. Descriptions de quelques nouvelles espèces du genre Pecten et rectifications. (Journ. Conchyliologie, vol. LII (3) : 200-201 ; pl. vi, figs. 13, 14).

2. Bavay, (M.), 1904. Note au sujet des échantillons non déterminés du genre Pecten communiqués par le Muséum d'Amsterdam. II. (Bull. Mus. Hist. Nat., Paris, vol. 10 (6) : 366).

3. Dautzenberg, Ph. et A. Bavay, 1912. Les lamellibranches de l'expédition du Siboga. Monographie LIIIb. Partie Systématique. I. Pectinidés : 17.

4. Dautzenberg, Ph. et J.L. Bouge, 1933. Les mollusques testacés marins des Etablissements Français de l'Océanie. (Journ. Conchyliologie, vol. 77 : 428).

5. Lamy, Ed., 1935. Catalogue des Pectinidae vivants du Muséum National d'Histoire Naturelle de Paris déterminés par feu A. Bavay. (Journ. Conchyliologie, vol. 79 : 311).

6. Waller, Th.R., 1972. The Pectinidae (Mollusca : Bivalvia) of Eniwetok Atoll, Marshall Islands. (The Veliger, vol. 14 (3) : 236-239 ; pl. 2, figs. 26-33, 36, 37 ; figs. 3, 16 ; Table 4).

7. Oliver, P. Gr., 1982. Handlists of the Molluscan Collections in the Department of Zoology, National Museum of Wales. Series 1. The Melvill-Tomlin Collection. Part 11. Pectinacea (Pectinidae) : 9.

Synonym : *Chlamys marshallensis* Waller, 1972.

Original description : species *Chlamys wilhelminae* Bavay, 1904.

"Testa tenuis, subpellucida, parum convexa, aequivalvis, inaequalateralis, latere postico quam antico longiore, margine simplici, valde elongato.

Auricularae inaequales, anticae multo majores, posticae parvulae, margine supero inflexo, margine externo latus anticum valvarum continuante.

Valva sinistra ad apicem paululum convexa, obsolete radiatim et confertim costulata, valva destra costulis magis distinctis ornata ad latus anticum obsolete subnodosis.

Sinulus trapeziformis in imo satis amplus.

Color albus, valva supera maculis perpaucis, violaceis, minimis ornata, valva infera immaculata.

Dim. majores testae : alt. 27 mm, lat. 24 mm, crass. 6 mm.

Dim. auricularum : lat. 13 mm.

Shell thin, somewhat pellucid, equivalve, inequilateral, with very unequal sides, the posterior being longer than the anterior; valve sides simple, very expanded.

Very unequal ears, anterior much more larger, posterior small with slightly drooping upper side, their lateral margin nearly continue the posterior side of the valves.

Left valve slightly more convex near the umbo with few projecting but very numerous and close set radial ribs; right valve with more distinct costulate and becoming more nodose near the anterior margin ribs.

Sinus trapeziform, wide near the bottom.

Cardinal apparatus nearly obsolete; only one fold; the superior only visible at the distal end. The external ligament moves in leaving an accrescent ligamental zone.

Pure white colour, with on the superior valve very few small violet spots, inferior valve of an immaculate white.

Var. B, (bêta) *maculata* (pl. VI, fig. 3, 4): maculis violaceis numerosis."

Geographic distribution : Western and central Pacific islands from the Philippines into the Society Islands, also known from the Indonesian waters.

N.C. bathymetric range : A shallow water species living also in deeper water of the littoral and sublittoral zone.

N.C ecological range : Mostly living inside of the lagoons and bysally attached under corals and coral rubble.

TRANSIT - DEMENAGEMENTS

A.
C.
T.

AGENCE CALEDONIENNE DE TRANSIT

9, rue de VERDUN — B.P. 548
Tél. 27-55-48



Papeete - Tahiti
Boîte postale 2209
Tél: 3.00. 24
Télex: Toutair 316 FP

Transit Transport International

AEROPORT TAHITI FAAA B.P 2209 Papeete
Tél: 3.00.48 - 3.00.24
Télex 316 FP

CORRESPONDANTS

AERIEN



AIR CAT
BP 10274
95704 ROISSY CDG CDX

Tél. (1) 48.62.60.30/48.06
Télex : 212987
Télécopieur : (1) 48.62.48.11

MARITIME



ASSOCIATION POUR LE TRANSIT ET LE TRANSPORT
B.P. 1207 76064 le Havre
Tel: (35) 268 126 Telex 190 829 F

Nouméa - N^{lle} Calédonie
Boîte postale 2379
Tél: 27.34.02
Telex : 038 NM



- **UNE AGENCE DE VOYAGES
QUI DEFEND LES INTERETS DE SES
CLIENTS**
- **UNE AGENCE DE VOYAGES
QUI SOUTIENT LES
CONCHYLILOGUES**
- **GENTILLESSE MAIS AUSSI
COMPETENCE**
- **DECONTRACTION MAIS AUSSI
EFFICACITE**
- **DES PRIX, DU SERVICE,
ESSAYEZ T.P.V. VOUS VERREZ**

S.N.C. CAILLARD & KADDOUR

AGENCE DE VOYAGES

33, rue de Sébastopol - BP 2222 Nouméa
Tél. 27.38.99 - 27.38.77

LE GROUPE CONCORDE

VOUS PROPOSE :



L'ECHEC A LA MALADIE
ET A L'ACCIDENT
AVEC LA GARANTIE :

NOUVELLE PROTECTION HOSPITALIERE

UN CONTRAT SUR MESURE

CONSULTEZ-NOUS : CENTRAL 1
27, rue de Sébastopol
Tél. 27.33.63

SPECIMEN SHELLS SALES

* BUY * SELL * TRADE

- Worldwide Specimen Shells
- Free Price List with Size & Grade
- Satisfaction Guaranteed or Money Refunded
- Dedicated to Service, Integrity and Reliability



1094 Calle Empinado
Novato, California 94947
Dan Spelling
(415) 382-1126

175 ANS D'HISTOIRE SUR FESTILYRIA FESTIVA Lamerck, 1811 ou FESTILYRIA DECEPTRIX Palazzi, 1981

Allan LIMPUS

Depuis sa description en 1811 par Jean-Baptiste Antoine de Monet, Comte de Lamarck, une aura de mystère a toujours entouré *Festilyria festiva*. Pendant plus d'un siècle, on n'a pas été certain de son habitat exact, et chaque localité mentionnée avait été mise en doute par de nombreux auteurs.

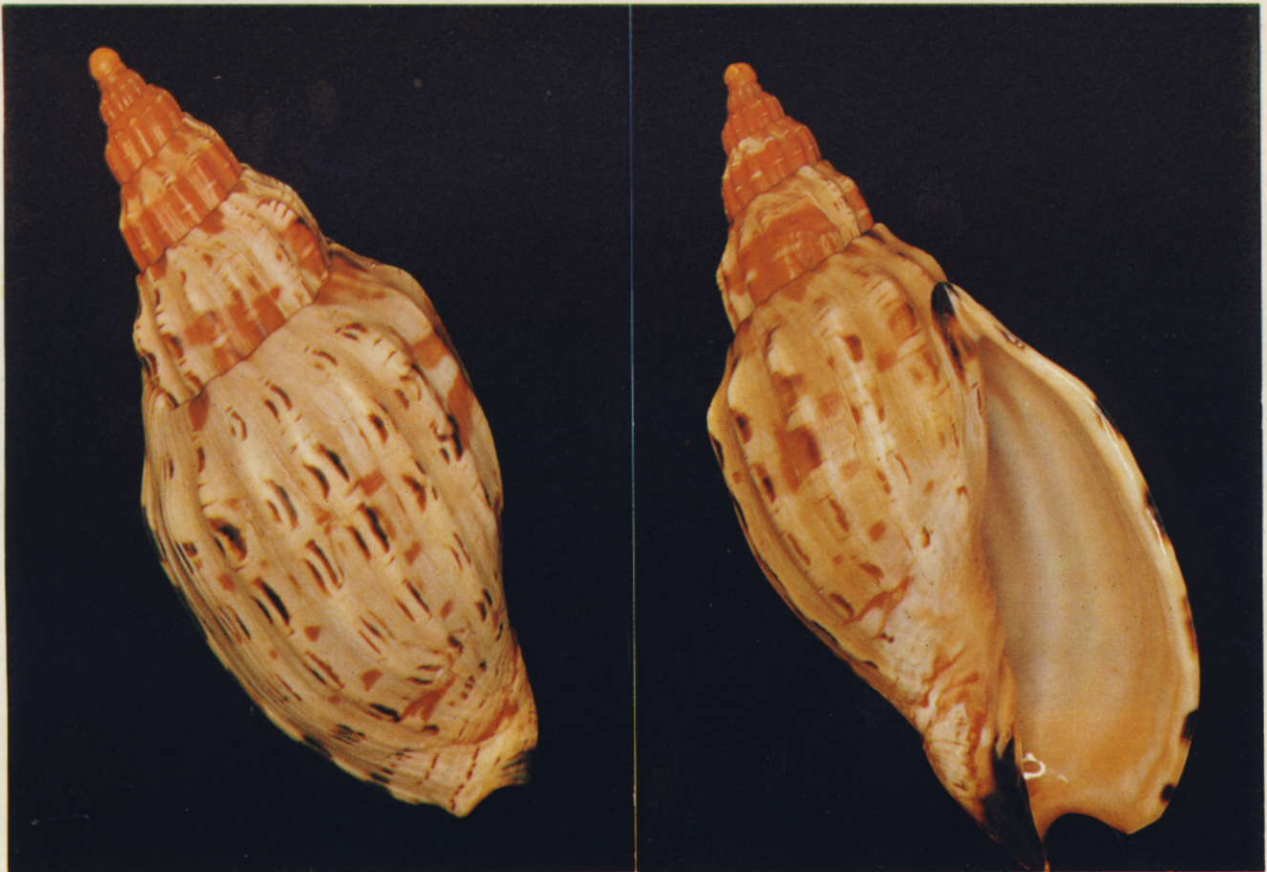
En 1849, Reeve (*Conchologia Iconica* 6) donne comme localité "Côte Est de l'Afrique ?"; par la suite, Gray, en 1855, écrit "Côte Est de l'Afrique". En 1897, Sowerby donne "Côte du Natal" dans son "Marine shells of South Africa", mais en 1901, E.A. Smith, dans un article dans le journal de la "Malac. Society of London", donne seulement comme localité "Afrique du Sud-Est".

A cette époque, sans aucun doute, à la fois les amateurs, les professionnels, étudiants ou professeurs étaient très embarrassés. Mais il y avait de l'espoir, et pour compléter le règne d'une confusion suprême, en 1954, Pilsbry et Olsson écrivaient dans un journal américain "Afrique - localité exacte inconnue". Et pour arranger tout cela, Barnard a écrit: "Les renseignements de localité donnés par Sowerby en 1897 (Côte du Natal) sont probablement incorrects."

Ever since Jean-Baptiste Antoine de Monet, Comte de Lamarck, described *Festilyria festiva* in 1811 there has been an aura of mystery surrounding it. For over a century the exact habitat was never certain and each given locality was questioned by many authors.

In 1849 Reeve (*Conchologia Iconica* 6) gives the locality as "Africa ? East Coast ?"; then in 1855 Gray wrote "East Coast of Africa". Sowerby in 1897 in his "Marine Shells of South Africa" gives us "Natal Coast", but in 1901 E.A. Smith, in an article in the *Malac. Society London* gives the locality just as "South-East Africa".

By this time, no doubt, shell collectors, both amateur and professional, student or professor, were becoming quite confused. But hope was on the way, and to help confusion reign supreme, in 1954 Pilsbry and Olsson wrote in an American journal "Africa - exact locality unknown". Now to really help, Barnard wrote "the locality data by Sowerby (1897) — "Natal Coast" — is probably incorrect."



Festilyria deceptrix Palazzi, 1981 Photo et coll. A. Limpus

Cependant, en 1960, un spécimen mort était trouvé sur la côte Sud-Est de la Péninsule Arabique et était déposé à l'American Museum of Natural History, New York. Dans "The Living Volutes" en 1970, Weaver et du Pont, il est spécifié: "Par rapport à cette confusion, nous avons basé notre localité type sur les renseignements accompagnant un spécimen trouvé mort et qui est à l'American Museum of Natural History, New York. Hurrah! Il apparaît maintenant qu'enfin quelque chose de positif a été écrit au sujet de la localité de ce magnifique et mystérieux coquillage.

However in 1960 a dead beach specimen was found on the South-East coast of the Arabian Peninsula and was deposited in the American Museum of Natural History, New York. In "The Living Volutes" by Weaver and duPont, 1970, it is stated "Because of this confusion we have based our type locality on data accompanying a recently collected beach shell in the American Museum of Natural History, New York". Hurrah! It now appears that something positive has at last been written as to the locality of this beautiful and mysterious shell.

On sait maintenant depuis des années que différentes formes de *festiva* ont été trouvées, les unes larges et noduleuses, les autres élancées avec des tubercules sur l'épaule. Les gens bien informés de l'époque pensaient que la différence était due au sexe : garçons ou filles ! De toutes façons, en 1981, Stefano Palazzi a relancé le débat en décrivant la forme élancée (d'une façon abrégée et simplifiée) comme *Festilyria deceptrix*. Il a fait travailler son humour car en latin, *deceptrix* veut dire trompeur, et Palazzi a précisé dans son article que des recherches plus importantes doivent être faites pour "certifier avec une précision suffisante les limites de la variabilité d'une espèce unique".

Les photos accompagnant cet article sont celles de la *F. deceptrix* qui est récemment entrée dans ma collection. Cette coquille a été draguée vivante dans 125 mètres d'eau au Sud-Ouest de l'île de Socotra, au large du Yemen, dans le Nord-Ouest de l'Océan Indien. Je n'ai pas de *F. festiva* dans ma collection pour faire la comparaison, mais le jour où nous serons certains de son habitat, je suis sûr que quelques bons plongeurs en scaphandre de notre club local essaieront d'aller en plonger quelques-unes !

Les dimensions de la coquille sont les suivantes :

Longueur : 123.6 mm

Largeur : 53.2 mm

Hauteur : 43.6 mm.

Festilyria deceptrix est un très beau coquillage de couleur fauve-crème avec des marques brunes sur le tour du corps, la spire est complètement brun-orange. L'ouverture est d'un crème plus pâle, des taches sombres apparaissent à chaque bout de la columelle.

Now for years it was known that several different shaped were to be found, some broad and knobbed, and some slender with *festiva* tubercles on the shoulder. Wise men of the day were of the opinion that this difference was due to the sex of the animal ; boy-girl and all that stuff. However in 1981 Stefano Palazzi again started the debate by describing the slender form (in a rather abridged or simplified way) as *Festilyria deceptrix*. His sence of humour was at work as *Deceptrix* is latin for Deceptive, and Palazzi states in his article that more research has to be done "to ascertain with sufficient precision the limits of the variability of the single species".

The accompanying photographs are of *F. deceptrix* which recently came into my collection. This shell was trawled live in 125 meters of water South-West of Socotra Island off South Yemen in the North-West Indian Ocean. I do not have a *F. festiva* in my collection for comparison, but when I am sure of the locality of their habitat, maybe some of the keen scuba divers in my local club will come over some week-end and we can dive for a couple or few.

The dimintions of this shell are as follows :

Length : 123.6 mm

Width : 53.2 mm

Height : 43.6 mm

Festilyria deceptrix is a very beautiful shell, creamy fawn in colour with some brown and tan markings on the body whorl and the spire an almost solid orange/tan.

The aperture is a paler cream, dark blotches appear at each end of the columella.

Références :

Dance, S. Peter, Shell Collecting - An illustrated history.

Weaver et du Pont, The Living Volutes.

La Conchiglia, Nov-Dec 1981

Sep-Oct 1982



Banque Paribas Pacifique

Votre banquier conseil

SIEGE :

- 33, rue de l'Alma - BP J3 Cedex
Nouméa - Tél. 27.51.81 (6 lignes groupées)

AGENCES :

- VICTOIRE : 60, avenue de la Victoire - Tél. 28.46.10
- DUCOS : 9 bis, RT1 bis - Tél. 28.44.84

BUREAU DE CHANGE :

- Hôtel LE SURF - Nouméa - Tél. 28.66.88

WANTED ! DEAD OR ALIVE

by Allan LIMPUS

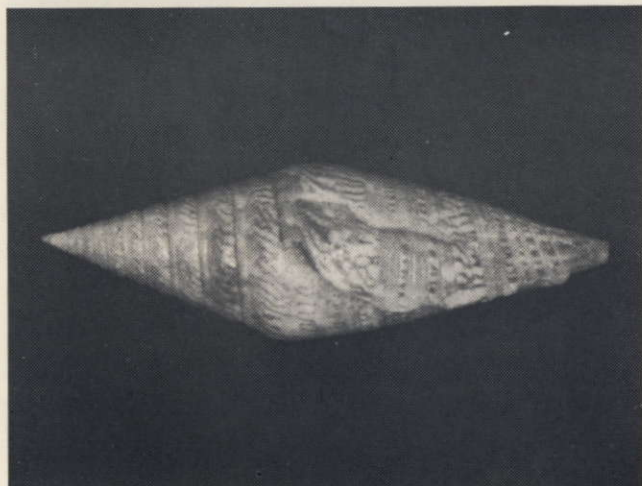
CONUS EXCELSUS Sowerby iii, 1908

Un spécimen solitaire avait été rejeté sur une plage de Tanna, aux Nouvelles-Hébrides, après une éruption volcanique sous-marine en 1878. Cette coquille qui faisait partie de la collection Kenion, est maintenant l'holotype de *Conus tannaensis* Cotton, 1945, et se trouve au South Australian Museum sous le n° D. 6172.

Bien que décrit antérieurement en 1894 par Brazier, comme *Conus pulcherrimus* Edward Cotton l'a décrit comme "*tannaensis*" dans "A catalog of Cone Shells (Conidae) in the South Australian Museum" (Records of S.A. Museum, vol VII, n° 2, 30 juin 1945). L'étiquette de Brazier ne portait pas de nom, mais seulement la localité, d'où le travail de Cotton.

De toutes façons, Sowerby iii, en 1908, publia la description de *Conus excelsus*, lui donnant le titre accepté de nos jours, mais avec la localisation douteuse de Nouvelle-Calédonie. D'autres spécimens ont été rapportés de différentes localités : en Mer de Chine (*Conus excelsus nakayasui* Shikama et Habe, 1968), au large du Japon, au large de Taiwan, au Nord-Est de l'océan Indien et au voisinage des Iles Salomon.

J'ai maintenant 3 spécimens venant de chalutages profonds au large des côtes du Queensland, près de l'extrémité la plus au sud du Récif Barrière. Le premier qui correspond à la description de Cotton de *C. tannaensis* a été chaluté par 110 brasses au nord de Lady Elliot Island, qui est l'île la plus au sud de la Grande Barrière de Corail, et se trouve à 42 miles de la côte, à 14° de la ville de Bundaberg et à une latitude approximative de 24° Sud. Il a été chaluté en décembre 1984 dans la même région où ont été trouvées de nombreuses autres coquilles fort intéressantes, à savoir : *V. gardneri* Darragh, 1983, *Conus queenslandis* da Motta, *Conus witheadae* da Motta, *Galeodia macamleyi* Ponder, 1983 et beaucoup d'autres.



C. excelsus dead collected. Trawled 110 fath. North of Lady Elliot Island. 90.5 x 29.5 mm. Photo et coll. A. Limpus

Depuis la découverte de *Cypraea porteri* et *Mitra hilli* au voisinage des Swain reefs, qui se trouvent à 150 miles au nord de cette zone, les découvertes les plus intéressantes ont été celles de deux autres *C. excelsus*. Et c'est ainsi que depuis juin 1986, j'ai deux nouveaux *C. excelsus* morts dans ma collection.

Ces deux coquilles ont été pêchées par 120 brasses, au Sud Sud-Est de Lady Elliot island, à environ 25 miles de là où avait été trouvé le premier. Bien que beaucoup plus encroûtés de corail que le premier, rien qu'à la forme, on ne pouvait se tromper, et le nettoyage a vérifié mon identification par les motifs.

Malheureusement, toutes ces trois coquilles ont été trouvées mortes, mais leur présence étend l'aire de répartition de *C. excelsus* aux eaux australiennes.

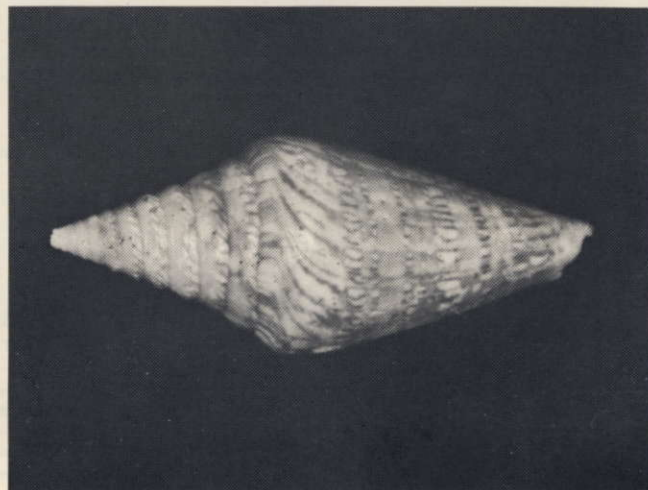
A lone specimen of this shell was washed ashore on a beach at Tanna in the New Hebrides after an under-water eruption in 1878. This shell came into the Kenyon collection and is now in the South Australian Museum the holotype of *C. tannaensis* Cotton, 1945, n° D. 6172.

Although previously described by Brazier as *Conus pulcherrimus* in 1894, Edward Cotton described it as "*tannaensis*" in Catalog of Cone Shells (Conidae) in the South Australian Museum" (Records of S.A. Museum, vol VII n° 2, June 30, 1945). Brazier's label on the above shell bore the locality but no name, thus Cotton's work.

However, in 1908, Sowerby iii published the description of *Conus excelsus* giving it the now accepted title, but with the doubtful location of New Caledonia. Other specimens have been recorded from various locations in the China Sea - *C. excelsus nakayasui* Shikama and Habe, 1968, from off Japan ; off Taiwan - the North-Eastern Indian Ocean and from the vicinity of the Solomon Islands.

Now I have 3 specimens taken by deep-water trawls from off the Queensland coast near the southern extremity of the Barrier Reef. The first to appear, which fits Cotton's description of "*tannaensis*", came from 110 fathoms to the North of Lady Elliot Is. which is the most southerly coral island of the Great Barrier Reef, and lies 42 miles off the coast, 14 degrees from the city of Bundaberg on a latitude of approximately 24° South. This shell was trawled in December 1984 in the same area that many new exciting other shells were being found, i.e. *V. gardneri* Darragh, 1983, *C. queenslandis* da Motta, *C. whiteheadae* da Motta, *Galeodia macamleyi* Ponder, 1983 and many others.

Since the discovery of *Cypraea porteri* and *Mitra hilli* in the vicinity of Swain reefs which lie 150 miles to the North of this area, the next exciting shells to come up were 2 more *C. excelsus*. And so in June 1986, two more dead specimens were added to my collection.



C. excelsus dead collected. Trawled 120 fath. South-S/E Lady Elliot Island. 87.0 x 34.8 mm. Photo et coll. A. Limpus

These two shells come from a depth of 120 fathoms to the South-South-East of Lady Elliot Island, approximately 25 miles from where the first one was found. Although more heavily coral encrusted than the first, there was no mistaking the shape, and upon cleaning the patterning verified my identification. Unfortunately all 3 shells have been dead collected, but their presence extends the known range of *Conus excelsus* to within Australian waters.

BIBLIOGRAPHY :

- Record of South Australian Museum, Vol. VII, n° 2, 1945.
- Walls J.G., 1978, Cone Shells.
- Cernohorsky W., 1978, Tropical Pacific Marine Shells.
- Lan T.C., 1979, Rare Shells of Taiwan.
- Estival J.C., 1981, Cone Shells of New Caledonia and Vanuatu.



**Carte de fidélité valable
dans tous les magasins de la chaîne :**

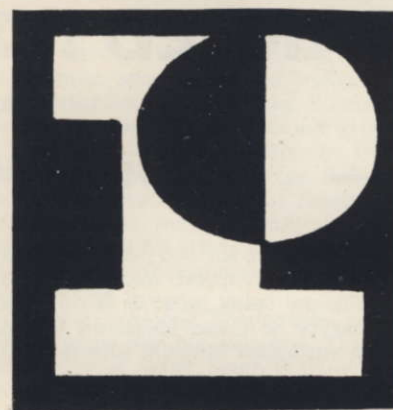
- CAGOU EXPRESS 28.25.35
- PHOTO PLUS ALMA 27.52.51
- PHOTO PLUS SEBASTOPOL 27.54.73
- PHOTO PLUS MARCHE 27.44.62
- PHOTO PLUS VATA 26.11.97

COMMANDES DE LIVRES

Nous avons de nombreuses demandes de livres, aussi bien par nos membres de Nouvelle-Calédonie que ceux de l'extérieur.

Il est bien évident que si nous envoyons volontiers les livres de Nouvelle-Calédonie à nos membres extérieurs, il est préférable qu'ils commandent eux-mêmes les livres étrangers, pour éviter de payer deux fois le port.

Nous pensons qu'à la sortie de ce numéro de ROSSINIANA, le livre de S. Mayissian "Coquillages de Nouvelle-Calédonie" sera de nouveau disponible. S'adresser comme par le passé à Jean-Pierre AILLAUD.



34, rue de
l'Alma

**LIBRAIRIE
PENTECOST**



27.52.14

**A VOTRE SERVICE
DEPUIS 50 ANS**

DU 15 OCTOBRE AU 15 AVRIL

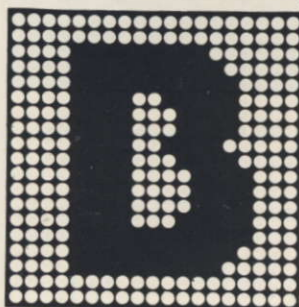
SUR "NOBILIS", TRIMARAN PHILIPPIN DE 16 METRES, SPECIALEMENT EQUIPE POUR LA PECHE AUX COQUILLAGES, NOUS ORGANISONS DES SEJOURS DANS L'ARCHIPEL DE PALAWAN.

10 JOURS EN PENSION COMPLETE :
FF 3.500.

RENSEIGNEMENTS : E. Guillot de Suduiraut, Yayen's Pension, Puerto Princesa City, Philippines.

En juillet et août : "Muskoo" Cibourne 64500 St-Jean de Luz, France. Tél. 59.47.01.46.

Remise spéciale de FF 1 000 pour les lecteurs de ROSSINIANA.



BNP

**LA BANQUE FRANÇAISE LA MIEUX
IMPLANTEE DANS LE MONDE**

7 AGENCES EN NOUVELLE CALEDONIE

NOUMEA :	SUCCURSALE	37, RT 13	Tél. 27.55.55
	PORT	32, rue Galliéni	Tél. 27.55.33
	DUCOS Z.I.	RT 1 bis, Ducos	Tél. 27.57.62
	ANSE VATA	Promenade Anse-Vata	Tél. 26.21.03
	SAINTE-MARIE	7, rue Schmidt	Tél. 28.44.43
KONE :		RT 1	Tél. 35.52.67
KOUMAC :		Rue Georges-Baudoux	Tél. 35.62.67

BANQUE NATIONALE DE PARIS NOUVELLE CALEDONIE

"COMPLEXE TEXTILE" OU AUTRES "TENT-MARKED CONES"

José LAUER

33) *NEOVICARIUS* (suite)

Origine : à peu de profondeur à Sharem-el-Shech, Golfe d'Aquaba (Mer Rouge)

Holotype : Musée d'Histoire Naturelle de Genève, n° 982.115 - 76°045 mm.

Description : Il s'agit d'une variété de *C. textile* pouvant être assez grande (taille 40 à 90 mm) caractérisée essentiellement par une spire assez basse, concave, à l'apex pointu, résurgent, une épaule plutôt élevée, large, subangulée, des flancs rétrécis vers la médiane du dernier tour (flancs concaves) entraînant une concavité du bord de la lèvre. (Du moins chez l'holotype).

Par ailleurs les motifs sont ceux, assez classiques de *C. textile*, avec cependant un graphisme plus aéré, aux dessins textiles moins importants, et aux triangles assez grands et bien dessinés.

Couleurs : fond blanc, graphisme marron foncé, fond des dessins textile : ocre orangé.

Type locality : Sharem el Shech, gulf of Akaba, Red Sea, from shallow waters.

Holotype : Musée d'Histoire naturelle de Genève (MHNG), n° 982115 - 76 × 45 mm.

Description : this variety of *Conus textile* may reach a large size, with a length of 40 to 90 mm. It is characterized by a relatively low spire, concave, the apex pointed, resurgent, shoulder rather high, wide, subangulated, sides (and lip, at least in the holotype) concave in the median region.

The pattern is similar to that of typical *C. textile*, the textile pattern being less important and the triangles large and well marked.

Colours : general background white, pattern dark brown, background of the textile pattern orange-ocre.

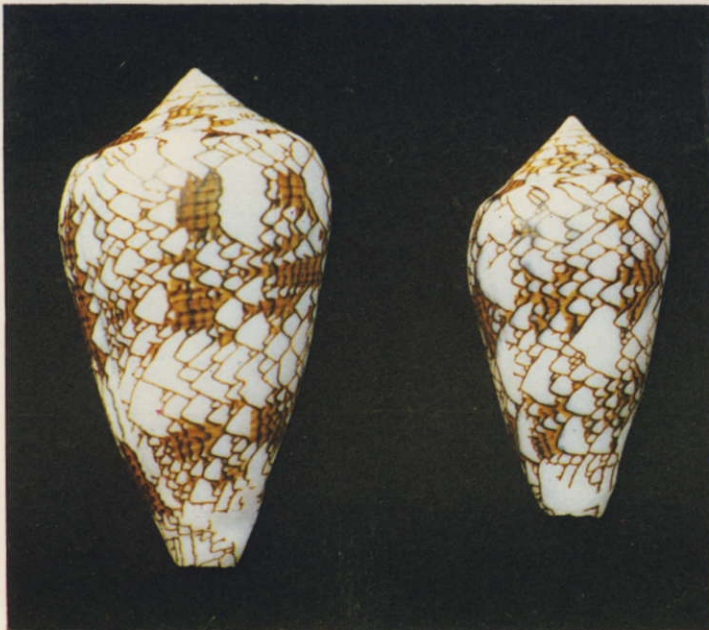


Fig 25c *C. textile* f. *neovicarius* Archipel des Dahlac, 52.3 × 27.5 mm (coll. et photo Lauer).

Distribution et discussion : da Motta donne la distribution suivante : restreinte à la Mer Rouge et quelques zones de la "Mer d'Arabie" (Golfe d'Aden) La première observation qui s'impose est que *C. neovicarius* ne peut être considéré comme espèce du fait que les seules différences avec *C. textile* type sont son épaule renflée et ses flancs droits ou légèrement concaves. Il ne saurait pas plus être considéré comme sous-espèce, du fait de sa sympatrie avec *C. textile* f. *dahlakensis* (voire n° 14). Nous ne le retiendrons donc que comme forme de *C. textile*, en l'écrivant : *C. textile* f. *neovicarius*. De fait, ce cône a une aire de répartition bien plus large que celle notée par da Motta, puisque nous en trouvons des exemplaires jusqu'à Mombasa (Kenya) (fig. 25 c)

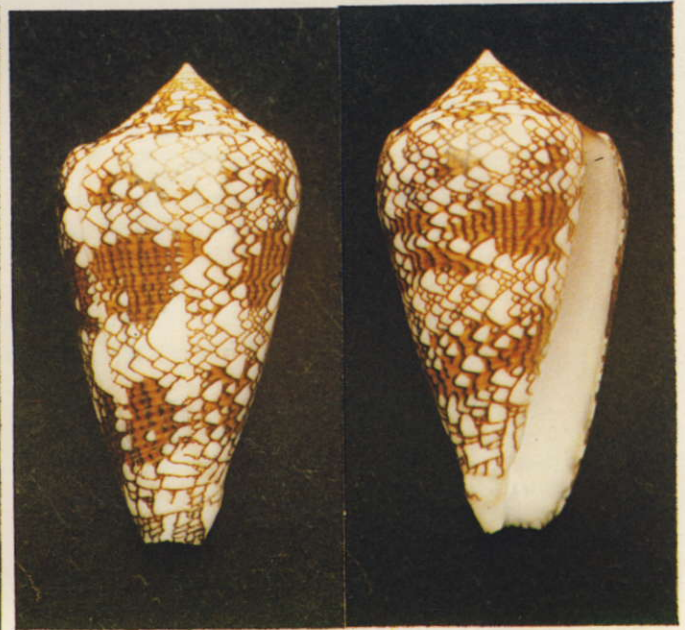


Fig 25d *C. textile* f. *neovicarius* Mombasa (Kenya) 66 × 36.5 et 53 × 27 mm (coll. et photo Lauer).

Distribution and discussion : from da Motta, it is restricted to the Red Sea and a few regions of the "Arabian sea" (gulf of Aden). Obviously *C. neovicarius* cannot be considered a distinct species on the sole base of its shoulder and sides shape, nor can it be considered a subspecies, being found in sympatry with some *C. textile* f. *dahlakensis* (n° 14). We shall retain it as a form of *Conus textile*, i.e. *C. textile* f. *neovicarius*. In fact, the distribution of this cone shell is much wider than stated by da Motta, since we found some as far as Mombasa (Kenya ; fig. 25c).

34) *NODULOSUS*

Conus nodulosus Sowerby ii, 1864

Origine : Swan River, Australie.

Holotype : inconnu de l'auteur.

Type locality : Swan River, Australia.

Holotype : unknown to me.

Description : Test plutôt léger, satiné..

Taille : 35 à 50 mm.

De forme assez proche de celle de *C. complanatus* (variété de *C. victoriae*), avec une spire solide, droite à légèrement convexe, aux flancs du dernier tour très faiblement convexes. Ouverture relativement étroite, pli columellaire à peine visible.

Motifs : réseau de "triangles" plus ou moins bien formés, parfois cardioïdes, se chevauchant, d'un graphisme très subtil et léger. Quelques nodules de dessins plus serrés forment deux bandes interrompues disposées spiralement de part et d'autre de la médiane. Chez certains individus ces nodules sont pratiquement absents, à absents (fig. 26) sur le pourtour du dernier tour, mais restent apparents sur les derniers tours de la spire.

Couleurs : fond blanc à blanc rosé, graphismes brun rouge clair à orangé, quelques vermicules plus foncés dans les nodules du corps et de la spire. Ouverture blanc-rosé à rose plus soutenu.

Confusions : à notre sens, pas de confusion possible sauf avec certains spécimens de *C. scriptus*.

Distribution : Endémique à la côte occidentale centrale d'Australie.

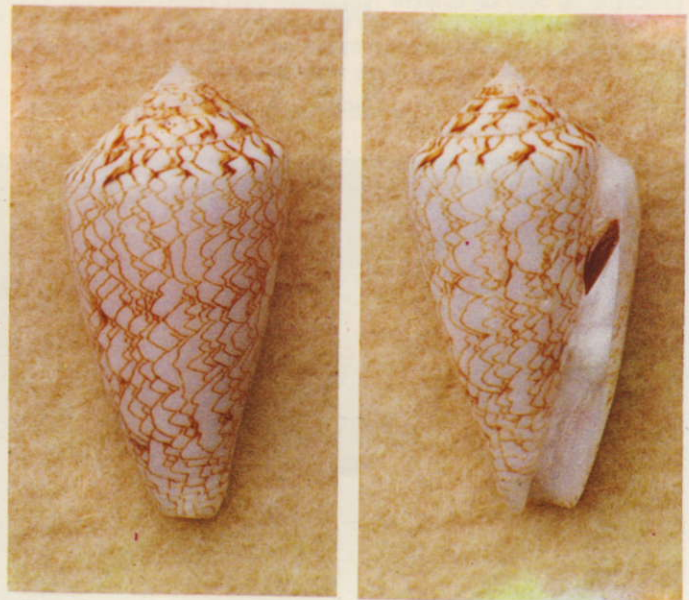
Description : shell rather light, glossy. Size : 35 to 50 mm. Rather close in shape to *Conus complanatus* (= variety of *Conus victoriae*), with a spire solid, straight to slightly convex, the sides of the last whorl very slightly convex. Aperture relatively narrow, columellar fold hardly visible.

Pattern : net of triangles more or less distinct, sometimes cardioid and overlapping. A few specks made by more dense patterns form two discontinuous bands, above and under the median. In some specimens these specks are nearly absent (fig. 26) around the last whorl, but persist above the last whorls of the spire.

Colours : white to pinkish white background, light reddish brown to orange pattern, a few darker vermiculations in the specks of the sides and of the spire. Aperture pinkish white to pink.

Confusions : no possible in our opinion, except with some specimens of *Conus scriptus*.

Fig 26 *Conus nodulosus* Sowerby Port Gregory, O. Australie, 36 x 17.3 mm. (coll. Antoine, photo Lauer)



Discussion : Alors que *Conus victoriae* fait bien partie du groupe (subgen. *Cylinder*), le doute peut se présenter pour *C. nodulosus*. Certains auteurs comme Marsh ou Röckel pencheraient à l'inclure dans le "groupe" *acuminatus* (syn. *locumtenens* Blumenbach) (subgen. *Leptoconus*) Walls le présente tout bonnement comme "variété" de *C. victoriae*, sans autre commentaire.

Cependant les différences morphologiques de la spire (plus angulée à l'épaule) et la silhouette générale de *C. nodulosus* ne plaident pas en faveur de cette hypothèse. Par ailleurs, la plupart des auteurs contemporains sérieux voient en *C. nodulosus* une espèce valide.

Espèce établie.

Distribution : endemic in the central part of the western Australian coast.

Discussion : some doubts may be raised about the inclusion of *Conus nodulosus* in the subgenus *Cylinder* Some authors like Marsh or Röckel tend to include it in the *acuminatus* (syn. *locumtenens* Blumeubach) group (subgenus *Leptoconus*). Walls considers it a variety of *Conus victoriae*, without any more comments. However, the more angulated shoulder of the spire and the general shape of *Conus nodulosus* make the latter distinct. Most serious contemporaneous authors consider *C. nodulosus* a distinct species.

35. OSULLIVANI

Conus (Darioconus) textilis osullivani Iredale, 1935

Origine : Nouvelles-Galles du Sud (Australie)

Holotype : inconnu

Description : il s'agit ici, ni plus ni moins, d'une variante plus étroite et allongée d'un *textile* par ailleurs "normal", aux dessins textiles bien formés, sur fond ocre orangée.

Distribution : ce cône semble avoir été distingué par Iredale parce qu'il représente la forme (ou la variante) la plus méridionale connue de l'espèce *textile*. "Le "type" provient de Black Rock, Richmond River, New South Wales.

Type locality : Black Rock, Richmond River, New South Wales (Australia).

Holotype : unknown to me.

Description : it is a narrower and longer variant of a "normal" *C. textile*, with clearly distinct textile patterns on an orange-ocre background.

Distribution : this cone shell has apparently been named by Iredale as representing the southern most known form of *Conus textile*.



Fig 27 a Reprod. de Iredale in
Aus. Moll. Notes, pl 25 fig 13.

Discussion : Une première observation : le sous-genre *Darioconus* semble être une erreur. Par ailleurs Walls souligne que "*textilis*" serait un lapsus et ajoute : "*C. osullivani* est un *textile* plutôt normal, rebaptisé sans description, uniquement parce qu'il provenait des Nouvelles Galles du Sud" (Iredale : Rec. Australian Museum, Australian Molluscan Notes, pl.25, fig :13). Ce cône ne saurait en aucun cas être considéré comme espèce, ni comme sous-espèce, comme le présentait Iredale. Nous ne pouvons même pas en faire une forme, tant il est proche de la forme "normale". Nous le considérerons donc comme une simple variante de *C. textile* L. Des formes tout à fait identiques se trouvent à Tahiti.

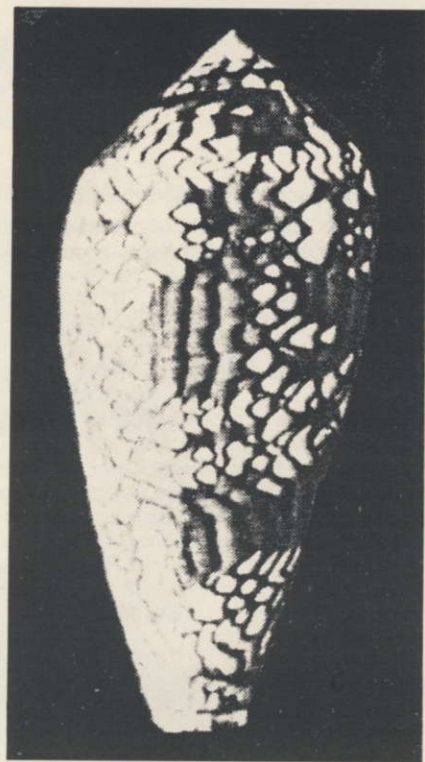


fig 27b "*C. osullivani*" spec. trouvé à Woody Head, Nlle Galles du Sud (56 x 26), désigné par da Motta comme topotype doc. da Motta, la Conch.)

Discussion : the subgenus *Darioconus* seems to represent a mistake. Walls underlines that *textilis* would be a *lapsus calami* and adds : "*C. osullivani* is a normal *textile*, named without any description only because it came from N.S.W." (Iredale, Rec. Austr. Mus. pl. 25, fig. 13). It is so close to the normal form that we cannot even retain this shell as a distinct form. We consider it a simple variant. Similar forms are found in Tahiti.

36. PALLIDA

Conus textile variété *pallida* Dautzenberg (nomen nudum ?)

Origine : non précisée

Matériel : une coquille de la collection Dautzenberg, conservée à l'Institut Royal des Sc. Nat. de Belgique, Bruxelles. Cet exemplaire est accompagné d'une étiquette portant ces mots :

var i (1 ?) Lamarck
(Angustior) = plus étroit
pallida lacteum
var. *pallida*

Dautzenberg se réfère à Lamarck qui aurait décrit (*C. textile* var. i) une coquille semblable, dont la diagnose comporte ces mots : "*pallida lacteum*" (en latin = d'une pâleur de lait) — (Rien à voir avec *C. lacteus* Lamarck = *C. parius* Reeve).

Après enquête auprès de l'IRSNB, où sont conservés les cônes de Dautzenberg, il apparaît que ce dernier n'a décrit cette "variété" dans aucun de ses travaux. La seule dénomination que nous en connaissons se trouve donc être l'étiquette apposée au spécimen de l'IRSNB. (Fig. 28)

Par ailleurs, Bucquoy, Dautzenberg et Dollfus avaient déjà décrit une variété de *C. ventricosus* sous le même taxon (*C. mediterraneus* var. *pallida*, 1882-1886). En 1937, Dautzenberg reprend le même taxon pour une variété de *C. generalis* (Résultats Scientif., p. 120, Pl II, fig. 8 - 1937). De ces trois "*pallida*" nous ne pouvons retenir, à la rigueur, que la plus ancienne (*C. mediterraneus* var. *pallida*)

C'est pourquoi nous ne pouvons retenir la forme "*pallida*" pour *C. textile*. Cette forme, qui semble très intéressante, demande à être réétudiée et rebaptisée.

Type locality : not precised.

Material : one shell in the IRSNB, Bruxelles, is labelled : "var. i (1 ?) Lamarck - (angustior) = plus étroit - pallida lacteum - var. pallida" (fig. 28). Dautzenberg refers to Lamarck, who would have described a similar shell of which the diagnosis includes the words "*pallida lacteum*" (pale like milk - no relation to *Conus lacteus* Lamarck = *C. parius* Reeve). From the IRSNB, Dautzenberg never described this variety.

On the other hand, Bucquoy, Dautzenberg and Dollfus had already described a variety of *Conus ventricosus* under the same name (*Conus mediterraneus* var. *pallida*, 1882-1886). In 1937, Dautzenberg used it again for a variety of *Conus generalis* (Voyage aux Indes orientales, p. 120, pl. 2, fig. 8). From these three "*pallida*", we can retain the older only. The corresponding form of *C. textile* needs further studies.



fig 28 *Conus textile* var *pallida* Coll. Dautzenberg IRSNB, →
Bruxelles (doc. da Motta, la Conchiglia).

37) PANNICULUS

Conus panniculus Lamarck, 1810

Origine : Mer des Grandes Indes (Océan Indien)

Holotype : Absent. Le MNHN de Paris possède deux spécimens de *C. panniculus* mesurant respectivement 49 × 25 mm et 50,5 × 26 mm. Le specimen cité en référence par Lamarck (MNHN N° 110) mesurait, selon lui, 55 mm. Kohn (type specimens, VI, 1981, p. 325-326) en conclut que les deux spécimens actuellement au MNHN, et portant également le N° 110 ne peuvent être considérés comme types. Lamarck donna en 1822 une deuxième description, identique à celle de 1810, mais se référant à une coquille de sa propre collection (63 × 31 mm) qui est au MHN de Genève. (N° 1106/23 - fig. 29) et que G. Richard désigne comme hypotype (cette dénomination ne figure pas au glossaire du Code International). Selon Kohn cette coquille est représentative du concept que Lamarck avait de son *C. panniculus*, et il ajoute : "Ce spécimen est un *Conus textile* et je suis pratiquement certain que le spécimen décrit originellement en était un. C'est pourquoi je conclus que *C. panniculus* est un synonyme junior de *C. textile* L., 1758." (Ibid. p. 326)

Type locality : "Mer des Grandes Indes" (Indian Ocean).

Holotype : unknown. The specimen described by Lamarck ("Museum n° 110") was 55 mm. long. The MNHN, Paris, has two specimens labelled by Lamarck (n° 110) and measuring respectively 49 × 25 mm. and 50.5 × 26 mm. Kohn (type specimens, VI, 1981 : 325-326) concludes that it is better considering neither of the MNHN specimens as types. Lamarck produced a second description, based upon a shell of its own collection measuring 63 × 31 mm., in 1822. The latter shell is housed in MHNG (n° 1106/23 - fig. 29) and is called by Richard the "hypotype" (?). From Kohn this shell fits Lamarck's concept of the species, and belongs to *Conus textile*. He concludes that *C. panniculus* is a junior synonym of the latter (*ibid.* : 326).

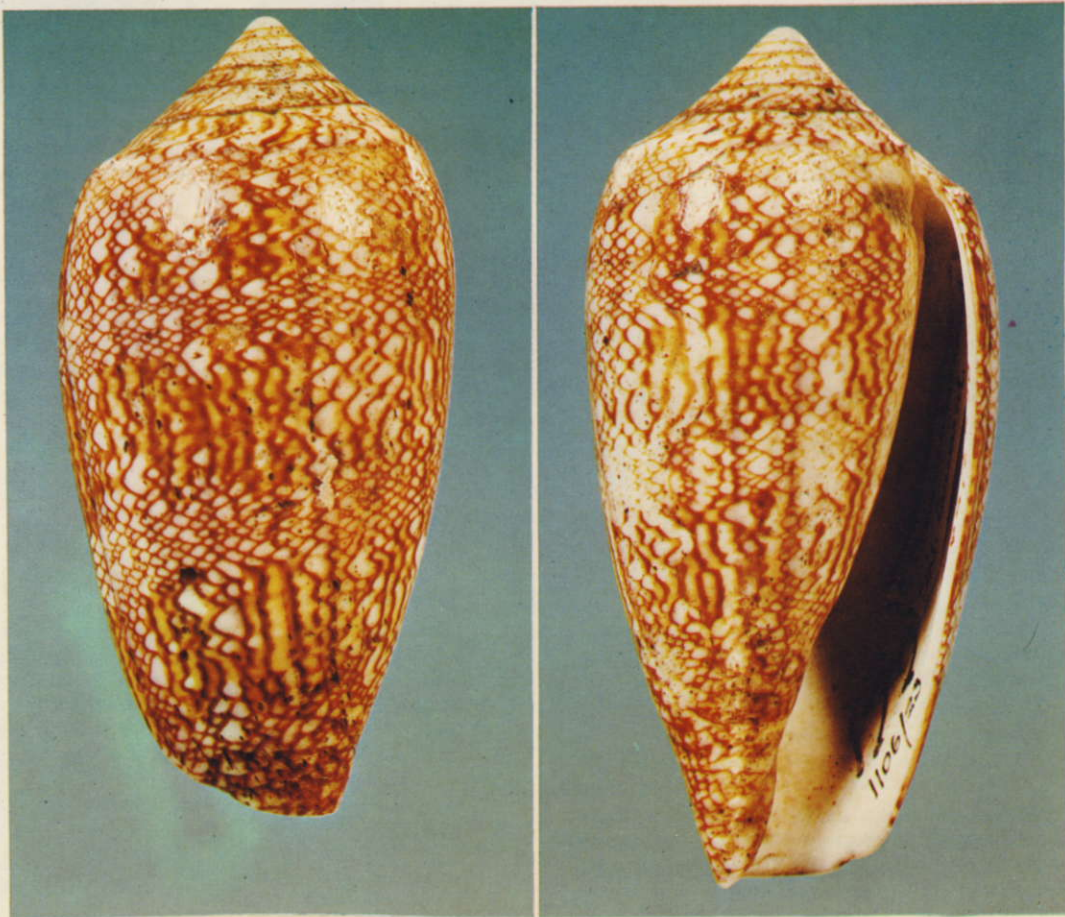


Fig 29 *Conus panniculus* Lamarck. Hypotype MHN Genève n° 1106/23, 63 × 31 mm (photo G. Dajoz, MHNG).

Confusions et discussion : Les difficultés d'identification de ce cône assez hybride sont sans doute la cause de nombreuses erreurs. Par son allure générale et la densité de son décor, finement réticulé, et parcouru par trois bandes axiales de dessins textiles en camaïeu, ce cône peut être rapproché de certaines variantes ou formes de *C. archiepiscopus* en provenance des Iles Marquises, elles-mêmes confondues avec *C. textilinus* Kiener, 1845. Ce dernier est souvent proposé sous le nom de *C. panniculus* par certains marchands peu au fait des problèmes de nomenclature. La provenance, beaucoup plus occidentale de *C. panniculus*, et l'existence de l'"hypotype" devraient faciliter son identification. Cependant, il peut également être rapproché de *C. euetrios* Sowerby, mais celui-ci ne possède que deux "bandes" de dessins textile.

Nous considérerons *C. panniculus* comme forme provisoirement valide de *C. textile* L.

Confusions and discussion : the difficulty of the identification of this badly defined species gave rise to numerous mistakes. By its shape and ornamentation, characterized by thinness of the motifs and three axial bands with a textile pattern, this shell may look close to some *C. archiepiscopus* from the Marquese Islands, which are themselves often mistaken for *C. textilinus* Kiener, 1845. The latter is often proposed by some shell merchants as *C. panniculus*. The more western origin of *C. panniculus*, and the existence of the "hypotype" should facilitate identification. However, it may look close to *Conus euetrios* Sowerby, but the latter has only two bands with a textile pattern.

We consider *Conus panniculus* a form of *Conus textile* L.

38) PAULUCCIAE

Conus paulucciae Sowerby iii, 1877

Origine : Ile Maurice.

Holotype : inconnu de l'auteur.

Description : Test moyennement lourd à la surface brillante. Taille de 35 à 65 mm.

Forme : cylindro-conique allongée, à spire haute et droite à légèrement bombée. Tours plats à légèrement convexes, apex pointu se terminant en petite bille. Epaule ronde à peine angulée, ouverture étroite à la lèvre presque parallèle au corps. Dernier tour portant de légères costules spirales, plus prononcées vers la base. Naissance de la lèvre fuyante.

Type locality : Mauritius.

Holotype : unknown to me.

Description : shell medium heavy with a shiny surface. Length 35 to 65 mm. Shape: elongated cylindro-conical, with spire high and straight to slightly convex. Whorls flat to slightly convex, apex pointing and terminated by a boss. Shoulder rounded to very slightly angulated, aperture narrow with the lip nearly parallel to the surface of the preceding whorl. Faint spiral costulae on the last whorl, more protruding in the basal region. Origin of the lip recessing.



Fig 30 *Conus paulucciae* Sowerby. La Réunion: g. 67.3 × 27 mm, d. 54 × 20.2 mm (coll. Antoine, photo Lauer).

Motifs et couleurs : la couleur de base du corps est marron orangé à doré, parcourue par un réseau assez serré de flammules axiales marron foncé à noirâtre, droites ou ondulantes. Trois fascies discontinues de triangles sur fond blanc se situent spiralement autour de l'épaule, légèrement en-dessous de la médiane et autour de la base du dernier tour. Quelques autres triangles, plus importants, se regroupent en trois à quatre "alignement" axiaux. Ces motifs se muent en lignules axiales courbes sur le dessus des cinq ou six derniers tours. Les premiers tours sont blancs à blanc nué de noisette. Quelques triangles blancs épars sur la spire.

Confusions : rares, sauf avec *C. legatus* Lamarck.

Distribution : Cône que l'on croyait longtemps endémique à la Réunion. Sa présence est signalée également sur la côte Nord-Est de Madagascar, à l'Ile Maurice, aux Seychelles. Da Motta (*Cone shells of Thailand*, pl. II, fig. 24) le signale également à Phuket, mais son illustration, trop petite, nous laisse perplexe et il est possible qu'il s'agisse d'une variante de *C. aureus* Hwass. Même remarque pour sa présence signalée en Nouvelle-Calédonie (J.C. Estival: "Cônes de Nouvelle-Calédonie et du Vanuatu", p. 86, fig. 65) sous l'étiquette: *C. aureus* var. *paulucciae* Sow. Ce cône, fortement costulé nous semble être *C. aureus* Hwass.

Discussion : Longtemps considéré comme variété de *C. aureus* Hwass in Bruguière, 1792 (voir 2^e partie de cette étude), et notamment par Walls, ce cône est actuellement reconnu comme espèce par la plupart des spécialistes.

Espèce valide.

Colour pattern : the basal region is orange-brown to golden, with a tight net of dark brown to blackish axial flammules. Three discontinuous bands constituted by triangles on a white background are located near the shoulder, just under the median and around the base of the last whorl. A few larger triangles are grouped in three to four axial bands. These patterns transform into axial lineolation on the upper surface of the five or six last whorls. The first whorls are white to white tinted with hazel. A few triangles on the spire.

Confusions : exceptional, except with *Conus legatus* Lamarck.

Distribution : this species was long believed endemic in La Réunion. It has also been mentioned from the northeast coast of Madagascar, from Mauritius and from the Seychelles. Da Motta (*Cone shells of Thailand*, pl. II, fig. 24) mentions it from Phuket, but its too small illustration does not convince us that it is not a variant of *Conus aureus* Hwass. Same remark for Estival's "*Conus aureus* var. *paulucciae* (Cônes de Nouvelle-Calédonie et du Vanuatu: 86, fig. 65), of which the strong costulation lets us believe that it belongs to *C. aureus*.

Discussion : long considered a variety of *Conus aureus* Hwass in Bruguière, 1792, in particular by Walls, this cone shell is now considered a distinct species by most specialists.

39) PONDEROSA

Conus textile variété *ponderosa* Dautzenberg, 1932

Origine : Ile Sainte Marie - Côte est Madagascar.

Holotype : Il n'existe qu'un "type" de la collection Dautzenberg à l'IRSNB, Bruxelles, et qui a été décrit dans le *Journal de Conchyliologie* (Paris) 1932, 76, 16. : "Forme très courte, obèse et lourde." (Voir note de l'éditeur).

(Note de l'éditeur : les types des taxa décrits par Dautzenberg dans le *Journal de Conchyliologie* sont en général déposés dans la collection du journal, actuellement conservée au MNHN, Paris).



Fig 31b *Conus textile* f. *ponderosa* Mozambique 57 x 33.5 mm (coll. et photo D. Röckel).

Description : Il s'agit d'un *C. textile* trapu, olivo-conique ovoïde et ventru, à la spire légèrement concave et à l'apex pointu, entièrement recouvert d'un réseau dense de triangles assez petits, réseau interrompu par trois bandes spirales de motifs textiles interrompus, dont la plus importante se situe à hauteur de la médiane du dernier tour. Une autre bande située sous l'épaule se limite à une ponctuation spirale de macules, celles-ci étant plus importantes vers la base du cône. Pour ce qui est des couleurs, ce sont celles, classiques, de *C. textile*. A noter : l'ouverture est plus large, s'évasant en "tablier" vers la base du cône, que chez la plupart des représentants du groupe.

Distribution : Madagascar, Mozambique, Kenya et Tanzania.

Discussion : la distinction de cette forme de *C. textile* semble actuellement aléatoire. Après une étude plus approfondie des *C. textile* de la collection Dautzenberg, in situ, et que nous nous proposons ultérieurement, il sera peut-être plus aisé de définir plus certainement les diverses variétés de Dautzenberg.

Pour l'instant, nous garderons ce cône comme forme de *textile* : *C. textile* f. *ponderosa*, Dautzenberg, 1932.

Type locality : Sainte-Marie, east coast of Madagascar.

Holotype : there is only one shell in the Dautzenberg collection in Bruxelles. Described in the *J. conchyl.*, 76, 1932 : 16 (note from the editor : the type specimens of the taxa described by Dautzenberg in the *Journal de Conchyliologie* are most generally housed in the collection of the journal, now in the MNHN, Paris).



fig 31a *C. textile* var *ponderosa* type de la coll. Dautzenberg IRSBN, Bruxelles (doc. da Motta, la Conchiglia).

Description : it is a stout *C. textile*, ovoid and ventricose, with a slightly concave spire ending in a pointing apex. Covered by a dense net of relatively small triangles, interrupted by three discontinuous spiral bands with a textile pattern, of which the largest is located in the middle of the last whorl. The band located under the shoulder is only a punctuation of maculations, which are larger in the basal region. The colours are those of *C. textile*. It is worth noting that the aperture, which widens towards the base, is wider than in most representatives of the group.

Distribution : Madagascar, Mozambique, Kenya and Tanzania.

Discussion : the status of this form looks dubious. We propose to define the varieties of *textile* described by Dautzenberg later, when we have studied his collection. at the moment we retain the present one as a form : *Conus textile* f. *ponderosa* Dautzenberg, 1932.

40) PRAELATUS

Conus praelatus Hwass in Bruguière, 1792.

Ce cône, présenté par la plupart des auteurs comme synonyme ou variété de *C. pennaceus* Born, ou même de *C. episcopus* Hwass, se devrait, par sa morphologie générale très voisine de *C. textile*, d'être traité ici. Cependant, par souci d'objectivité, et afin de permettre un point de vue comparatif, nous avons préféré le traiter dans la 2^e partie de cette étude, le groupe *pennaceus-episcopus-praelatus* étant généralement reçu conceptuellement comme un ensemble indivis.

This cone shell, presented by most authors as a synonym or a variety of *C. pennaceus* Born or even of *C. episcopus*, should be discussed here owing to its general morphology reminiscent of *C. textile*. However, we prefer to discuss it in the second part of this work because the group *pennaceus-episcopus-praelatus* is generally considered a single set.

41) PRETIOSA

Conus textile variété *pretiosa* Dautzenberg

Origine : inconnue.

Holotype : Ce cône, comme beaucoup de cônes baptisés par Dautzenberg, n'a pas été décrit (enquête menée à l'IRSNB par le D^r J. Van Goethem). Cette coquille est similaire à celle illustrée dans le "Tableau", Pl. 345, fig. 7. (= *Textile* var. *B* de Hwass ?).

Discussion : Bien que n'ayant apparemment jamais été décrite, et son nom ne figurant que sous forme manuscrite sur l'étiquette, nous considérons ce taxon comme validable comme forme de *C. textile*, étant donné que le Code ne réglemente pas la taxonomie infra-subspécifique. Le rang subspécifique est ici exclu pour cause de sympatrie avec d'autres formes de *C. textile*. *C. pretiosus* G. et H. Nevill, 1874, doit être considéré comme *nomen dubium* pour cause de non illustration et description insuffisante.

(Note de l'éditeur : et le ou les spécimens type ? — de toutes façons les noms infrasubspécifiques introduits en tant que tels n'entrent pas en ligne de compte pour le code, et *a fortiori* pour la loi d'homonymie.)

Locality of origin : unknown.

Original material : this name has never been published (Van Goethem, pers. comm.). The only shell in the Dautzenberg collection is similar to the one depicted in the *Tableau*, pl. 345, fig. 7 (= *textile* var. *B* of Hwass).

Discussion : since the Code does not take the infrasubspecific taxa into consideration, we consider it worth publishing this name, which occurs only in Dautzenberg's label, at such a level. The subspecific rank must be excluded here because of sympatry with other forms of *Conus textile*. *Conus pretiosus* G. et H. Nevill, 1874, is a *nomen dubium* because of its insufficient description without any illustration (note of the editor : and the type specimen (s) ? — anyway, the infrasubspecific names being not taken into consideration by the Code, they do not enter *a fortiori* in the field of the law of homonymy).

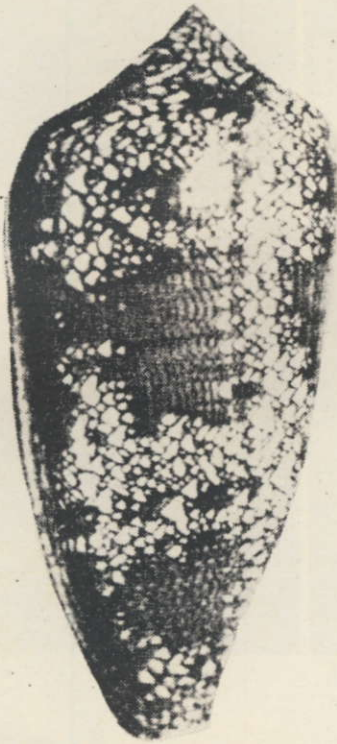


fig 32a *C. textile* var *pretiosa* "type"
de la coll. Dautzenberg IRSNB, Bruxelles
(doc. da Motta, la Conchiglia).



fig 32b *C. textile* (var. *B*?)
in bruguière, pl. 345, fig 7.



Fig 32c *C. textile* f. *pretiosa* Cebu
(Phil) 97.5 × 48.7 mm.

Description : *C. textile* f. *pretiosa* se différencie de *C. textile* Linné par son décor, où la surface occupée par les dessins textile est beaucoup plus importante, et les fascies, formées par les triangles à fond blanc, plus nettement distribuées comme suit :

- une première jouxtant l'épaule, étroite,
- une seconde, également étroite, située légèrement en-dessous, et séparée de la première par une bande interrompue de dessins textile,
- une troisième, plus large, située en-dessous, de la médiane, ponctuée ou non de quelques traces étroites de dessins textile,
- une quatrième entoure la base du Cône.

Quelques rares alignements axiaux de triangles traversent l'ensemble du motif. Ce motif apparaît dans son ensemble comme beaucoup plus dense que chez *C. textile* L., fait dû à la taille plus réduite des triangles, aux linéoles assez denses sur fond plutôt foncé des dessins textile. Sur l'ensemble : suffusion de quelques flammules de gris-bleu sur un fond plutôt beige-grisâtre que blanc, comme chez *C. textile* Linné.

Tailles : de 50 à 110 mm.

Distribution : le centre de dispersion semble se situer dans la mer de Sulu (Philippines), mais des représentants de cette belle forme ont été récoltés aux Iles Salomon, à Taiwan, aux Célèbes et en Nouvelle-Guinée, ce qui laisserait penser à une répartition centrale Indo-Pacifique.

Nous écrivons ce Cône : *C. textile* f. *pretiosa* Dautzenberg.

Description : *Conus textile* f. *pretiosa* may be distinguished from the nominal form by its ornamentation in which the surface occupied by the textile pattern is larger, and the bands formed by triangles on a white background are distributed as follows :

- the first one is narrow and runs along the shoulder ;
- the second one is also narrow and located just under the first, from which it is separated by a discontinuous band with textile pattern ;
- the third one is wider, located under the middle of the last whorl, and may be punctuated by narrow traces of textile pattern ;
- the fourth one encircles the base of the shell.

A few lines constituted by triangles cross the rest of the pattern. The whole pattern looks much more dense than in typical *C. textile*, because of the smaller size of the triangles, of the density of the lineolations and of the rather dark tint of the background. A few grey-blue flammules may occur anywhere on a background which is rather grey-beige than white, as in the typical form.

Length : from 50 to 110 mm.

Distribution : the centre of dispersion seems to be located in the Sulu sea (Philippines), but some representatives of this beautiful shell have been collected in the Solomon Islands, in Taiwan, in the Celebes and in New Guinea, which makes us guess a central indo-pacific distribution.

We shall write its name *Conus textile* f. *pretiosa* Dautzenberg.

42. PREVOSTI

Conus prevosti Sowerby iii, 1881.

Origine : Nouvelle-Calédonie.

Holotype : Pas d'holotype, mais deux syntypes conservés au British Museum (Natural History).

A propos de ce cône, il me semble intéressant de faire un aperçu historique de son identification :

- 1898-1900 : Melvill entreprend une révision des cônes du groupe, dans laquelle, dans le sous-genre *Cylinder*, il distingue 5 grands groupes : *lucidus*, *retifer*, *textile*, *aulicus*, *aureus*. Chacun de ces groupes est ensuite divisé en sous-groupes. Dans le groupe *textile*, nous trouvons : *C. textile* L., *C. abbas* Hwass, *C. pyramidalis* Lamarck. Dans le sous-groupe *abbas* nous trouvons *C. prevosti* Sow. à côté de *C. abbas* Hwass, *panniculus* Lamarck, *textilinus* Kiener, *corbula* Sowerby, *euetrios* Sowerby *archiepiscopus* Hwass etc ... C'est un peu la raison de sa présence dans cette étude, d'autant plus que bien des auteurs le considèrent comme faisant partie du sous-genre *Cylinder*.

Type locality : New Caledonia.

Holotype : two syntypes in the BM (NH).

A summary of the history of this name seems worth being exposed :

- 1898-1900 : Melvill distinguishes five large groups in the subgenus *Cylinder* : *lucidus*, *retifer*, *textile*, *aulicus*, *aureus*. He divides each of these groups into subgroups. In the group *textile* we find : *Conus textile* L., *C. abbas* Hwass, *C. pyramidalis* Lamarck. In the subgroup *abbas* we find *C. prevosti* Sowerby beside *C. abbas*, *C. panniculus* Lamarck, *C. textilinus* Kiener, *C. corbula* Sowerby, *C. euetrios* Sowerby, *C. archiepiscopus* Hwass, etc... This is why it is included here ; furthermore many authors consider it a member of *Cylinder*.

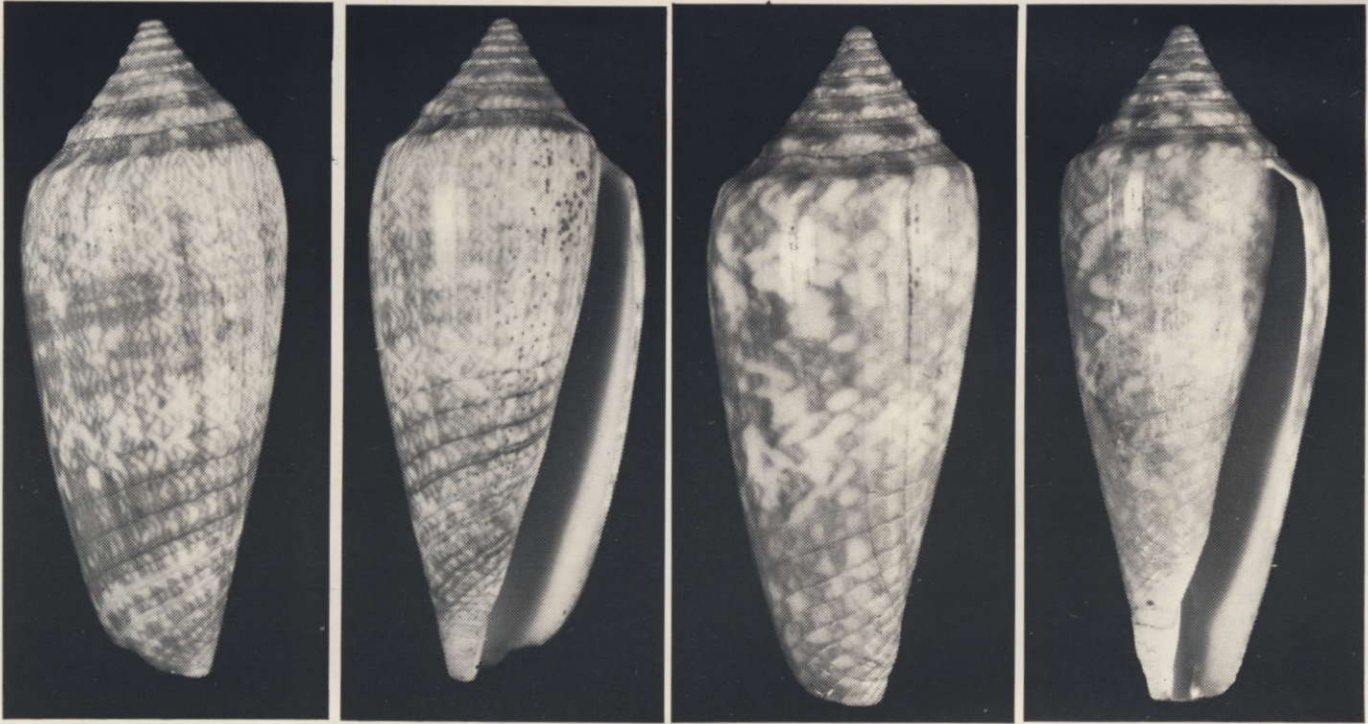


fig 33 *Conus prevosti* Sowerby, 1881. Syntypes du British Museum (Natural History), g. 40 × 17 mm, d. 42.5 × 17.5 mm env. Photo British Mus. (N.H.).

- 1978 : Walter Cernohorsky dans "Tropical Pacific Shells" pense que *C. prevosti* est une forme de *C. ochroleucus* Gmelin 1791. Il me semble difficile de le suivre dans cette voie, *C. ochroleucus* possédant bien la silhouette générale de *C. prevosti*, ainsi que sa large costulation plate de la base, mais une coloration beige à marron clair unie, à part quelques bandes spirales plus claires, alors que *Conus prevosti* nous offre un réseau de linéoles axiales décrivant des petits triangles, ou des triangles nets, quoique légèrement diffus.

- 1979 : J.G. Walls (Synopsis of the living conidae) pense qu'il pourrait s'agir d'un synonyme de *C. lienardi* Bernardi et Crosse, 1861.

- 1981 : J.C. Estival dans "Cônes de Nouvelle-Calédonie et du Vanuatu" le classe dans les espèces douteuses et note, p. 114 : "probablement la variété rouge de *C. lienardi*".

- 1982 : A.J. da Motta (Etude sur le complexe *textile* (La Conchiglia N° 164-165) juge très difficile de classer ce cône d'une façon certaine. En tous cas, il exclut l'appartenance de *C. prevosti* au groupe *textile*.

L'étude attentive des syntypes du British Museum nous ramène à donner raison à Walls et à Estival. En effet, il s'agit indubitablement du même cône que *C. lienardi*. Nous rappelons cependant que *Conus lienardi* est une espèce très polymorphe, et très variable en ce qui concerne son décor. Pour toutes ces raisons, même si des études ultérieures pourraient amener à définir des formes diverses chez *C. lienardi*, je considère que *C. prevosti* Sowerby, 1881, est un synonyme direct de *C. lienardi* Bernardi et Crosse, 1861, et que le nom *prevosti* devient ainsi caduc par loi d'antériorité.

- 1978 : in *Tropical Pacific shells*, Cernohorsky writes that *C. prevosti* is a form of *C. ochroleucus* Gmelin, 1791. It seems difficult to me to accept this position : if *C. ochroleucus* exhibits the same general shape and the same flat basal costulation as *C. prevosti*, its colour is uniformly beige to light brown with a few lighter spiral bands, whereas *C. prevosti* exhibits a net of axial lineolations forming little triangles.

- 1979 : in *Synopsis of the living Conidae*, Walls suggests that *C. prevosti* could be a synonym of *C. lienardi* Bernardi and Crosse, 1861.

- 1981 : in *Cones de Nouvelle-Calédonie et du Vanuatu*, Estival places *C. prevosti* among dubious species, and suggests it represents the red variety of *C. lienardi*.

- 1982 : in *la Conchiglia*, n° 164-165, da Motta considers the classification of this cone shell very difficult, but excludes it from the *textile* group.

The study of the syntypes in the BM (NH) leads us to consider that Walls and Estival are right : they doubtless belong to the same species as *C. lienardi*. Let us remember that *C. lienardi* is a highly polymorphic species which exhibits a very variable ornamentation. Even if further studies may lead to define diverse forms in *C. lienardi*, I consider *C. prevosti* Sowerby a synonym of the latter.

43) - PYRAMIDALIS

Conus pyramidalis Lamarck, 1810

Origine : La localité type indiquée par Lamarck (Indes Orientales) nous semble erronée (voir ci-dessous).

Holotype : *C. pyramidalis* est un taxon spécial dans le groupe textile, dans la mesure où il est fondé sur deux "types" différents. Lamarck a en fait, décrit deux variétés : A et B.

La variété A n'a, semble-t-il, été décrite que d'après la gravure du Tableau, planche 347, fig. 5 (56x19 mm).

La variété B a été fondée sur une coquille de sa propre collection, mais cette coquille a malheureusement disparu. L'absence de cette coquille-type a amené A. J. John (1981, VI : 328) à sélectionner la gravure du tableau comme lectotype de *C. pyramidalis*. Ce choix nous semble discutable comme nous l'exposerons plus loin. Par ailleurs, le cône représenté a été décrit par Bruguière (1792) comme *Conus textile* variété "M".

Type locality : in our opinion Lamarck's indication (East Indies) is erroneous (cf. infra).

Type material : the original description includes two varieties, A and B. It seems that variety A is based upon the figure 5, plate 347 of the Tableau encyclopédique (56 x 19 mm). The variety B is based upon a shell in Lamarck's own collection, but this shell is unfortunately lost. Consequently A.J. Kohn selected the figure of the "tableau" as the lectotype of the species. As discussed further, we do not approve this choice. The same figure has been described by Bruguière (1792) as *Conus textile* var. *M*.



Fig 34a *Conus pyramidalis* Lamarck dans "Iconographie des coquilles vivantes" de Kiener, pl. 96, fig. 2 et 2a (repro. D. Röckel).

Discussion :

Variété "A". — La gravure du tableau (notre fig. 34B) représente une coquille très effilée, à spire étroite, très haute pour le groupe, et dont les premiers tours sont nettement tuberculés ou granuleux. Ce dernier fait a été souligné par Lamarck, qui, dans sa diagnose en latin, décrit cette "variété" comme suit :

"Cône conique allongé, tantôt doré, tantôt blanchâtre, aux lignes noires longitudinales très nombreuses, zigzagantes ; tâches blanches irrégulières, spire élevée et acuminée aux tours supérieurs noduleux" ("infractibus superioribus nodulosus").

La description française ne fait plus mention des "nodosités" de la spire. Nous sommes donc devant une incertitude : il est très probable, mais seulement probable, que la diagnose latine soit basée uniquement sur la gravure (fig. 5, Pl. 347) du tableau, et qu'en 1810, déjà, la coquille de référence de la collection Hwass (qui aurait dû se trouver dans la collection Sollier) n'était plus disponible.



fig 34b *C. pyramidalis* Lam. Représentation du lectotype in Kohn VI, 1981, p. 322, fig 56. (Tableau Enc. pl. 347 fig 5) 56 x 19 mm

Discussion :

Variété A - The figure of the Tableau, here reproduced fig. 34b, represents a very elongated shell, with a narrow and high spire, the first whorls of which exhibit tubercles or granules. The latter character has been underlined by Lamarck himself who, in his latin diagnosis, says : "elongated conical Cone shell, sometimes golden, lines ; irregular white macules, spire high and acuminate with the upper whorls nodulous" "*anfractibus superioribus nodulosus*".

These "nodules" are not mentioned in the french description. It is very probable, but only probable, that the latin diagnosis is based upon the figure solely, and that the shell in the Hwass collection (which should have been in the Sollier collection) was already not available any longer in 1810.

Cette figure 5, Pl. 347 du tableau appelle certains commentaires : aucune espèce ou forme actuellement connue, et faisant partie du groupe "textile" (sauf peut-être *C. gloriamaris*, *C. bengalensis* et *C. milneedwardsi*) ne présente une silhouette aussi effilée, et surtout une spire granuleuse, si ce n'est certains spécimens de *C. telatus* Reeve (voir ce taxon). De même nous éprouvons devant cette gravure une perplexité analogue à celle qui nous saisit devant les représentations de *C. praelatus* (Pl. 345, fig. 4), *C. rattus* (Pl. 338, fig. 7) ou *C. sponsalis* (Pl. 322, fig. 1). Toutes ces figures nous semblent gravées d'après des indications plutôt que d'après des modèles réels. Il est par ailleurs significatif que les coquilles correspondant à ces gravures ne figurent pas (ou plus ?) dans la collection Hwass, sauf en ce qui concerne *C. praelatus*, qui n'est cependant pas identifiable avec sa "représentation". Pour ces raisons nous pensons que la gravure de la fig. 5 de la planche 347, est probablement une représentation fictive ne correspondant pas à une coquille réelle d'une espèce ou d'une forme connue.

Cependant il ne nous paraît pas exclu que la seule espèce réelle qui pourrait correspondre à la représentation de *C. pyramidalis* (ou plutôt de *C. textile* "variété M"), puisse être *C. telatus* Reeve. Si nous envisageons une synonymie entre *C. telatus* Reeve et *C. pyramidalis* Lamarck, *C. telatus* devrait s'appeler *C. pyramidalis* (par loi de priorité) et, nous nous trouverions en opposition avec l'esprit du Code qui préconise la conservation des noms acceptés et utilisés depuis longtemps au détriment des synonymes, inemployés comme tels, plus anciens. (Code : préambule, Art. 23b). Pour toutes ces raisons nous trouvons le choix par A. J. Kohn de cette gravure comme lectotype de *C. pyramidalis* Lamarck discutable. Nous disons bien "discutable" et non contestable, la désignation d'un lectotype étant a priori définitive et sans appel (Code Art. 74 a (i)). Ainsi nous pensons qu'il faut considérer cette "variété A" de *C. pyramidalis* comme "varietas dubia".



Fig. 34 c : *C. textile* f. *pyramidalis* Lamarck, 1810. Mombasa (Kenya). 57.5 × 25 - 51 × 23. (Coll. et photo Lauer).

Variété "B". — Cette deuxième "variété", par contre est fondée sur une coquille réelle, malheureusement indisponible aujourd'hui. Comme beaucoup d'espèces de Conidae décrites par Lamarck d'après des coquilles de sa propre collection, ou d'autres collections, *C. pyramidalis* a été superbement illustré par Kiener (1845-1850, Pl. 96, Fig. 2 et 2a) (notre fig. 34a) et l'une ou l'autre des coquilles représentées est très probablement celle qui servit à Lamarck pour fonder sa "variété B", pour laquelle il nous précise que le fond est blanc et les premiers tours de la spire ne sont pas granuleux. C'est sur ces illustrations (de Kiener) que nous nous baserons pour décrire *C. pyramidalis* Lamarck, ainsi que sur des coquilles réelles que nous pensons être conspécifiques (fig. 34 C).

Description : Coquille fusiforme, allongée, aux flancs légèrement galbés, relativement légère. Spire relativement haute, aigüe, droite à légèrement concave, aux tours légèrement concaves et formant un léger bourrelet en leur bord inférieur. Apex blanc, souvent légèrement érodé. Epaule fuyante, légèrement subangu-

This figure 5, pl. 347 of the Tableau deserves comments : no species or form presently known and belonging to the *textile* group exhibits such an elongated shell (*C. gloriamaris*, *C. bengalensis* and *C. milneedwardsi* excepted) and such a granulated spire, except some specimens of *C. telatus* Reeve (see this taxon). This figure gives us the same feeling as those representing *C. praelatus* (fig. 4 pl. 345), *C. rattus* (fig. 7 pl. 338) or *C. sponsalis* (fig. 1 pl. 322). All these figures look engraved from indications rather than from actual specimens ; and we consider the absence of most corresponding shells in the Hwass collection significant *C. praelatus*, which however cannot be identified from its figure, excepted. We believe that the figure 5, pl. 347 was not engraved from an actual specimen.

However, we cannot exclude that this figure represents a specimen of *C. telatus* Reeve. If this was accepted, *C. telatus* would be a junior synonym of *C. pyramidalis*, which would contradict the principle of the Code following which long-accepted names should be conserved in their accepted meaning if their senior synonym is unused (preamble, Art. 23b). This is why we consider Kohn's choice of the lectotype unfortunate, although not contestable (Code, Art. 74a(i)), and consider *Conus pyramidalis* var. *A* *varietas dubia*.



Fig. 34 d : *C. textile* variante allongée à bord bleuté, Sud Somalie et Mombasa (Kenya). 54 × 24.5 - 45 × 20.5. (Coll. et photo Lauer).

Variety B - this variety is doubtless based upon a real shell, unfortunately lost. Like many other species described by Lamarck, *C. pyramidalis* var. B has been splendidly illustrated by Kiener (1845-1850, pl. 96, fig. 2 and 2a ; our figure 34a). One of the shells depicted by Kiener is probably the very one upon which Lamarck based his description, in which he precised that the background is white in colour and that the first whorls exhibit no granules. We base our own description upon these figures, and upon shells which we consider conspecific (fig. 34c).

Description : Shell relatively light, fusiform and elongated in shape. Spire relatively high, acuminate, straight to slightly concave, with whorls slightly concave and slightly inflated along their lower margin. Apex white, often eroded. Shoulder slightly subangulated. Last whorl smooth, glossy, exhibiting thin spiral incisions which delimitate cords in the basal region. Columellar fold spiral, visible in lateral view. Length : 40 to 65 mm.

lée. Dernier tour lisse, brillant, portant de fines stries spirales qui se transforment en légères costules vers la base. Pli columellaire visible latéralement, spiralé.

Motifs et couleurs : coquille entièrement recouverte de lignes axiales ondulantes, qui, en se chevauchant, décrivent quelques triangles blancs plus ou moins bien formés. Ce réseau est interrompu, essentiellement vers la médiane et au-dessus de la base du dernier tour par quelques noyaux de dessins textiles.

Le fond est blanc, parfois parcouru de suffusions grisâtres ou bleuâtres. Le graphisme des triangles est marron foncé, le fond des dessins textiles d'un ocre doré allant parfois vers le rougeâtre. Ouverture blanche ou grisâtre. Taille moyenne : 40 à 65 mm.

Confusions : Ce cône, à notre connaissance, n'a été correctement identifié par aucun des auteurs qui ont récemment œuvré sur le "complexe textile". (Da Motta, 1981, 11 : 4, - Röckel, 1977 : 12, fig. 5, 6, 7). Ainsi sont souvent représentées des coquilles qui n'ont pas grand chose à voir avec les gravures de Kiener ou la description de Lamarck. Il existe en effet de nombreuses variantes de *C. textile* allongés qui, bien que proches de la forme *pyramidalis*, en diffèrent sensiblement par leur silhouette générale et surtout par le codage de leur graphisme (voir fig. 34d).

Distribution : très controversée par suite des confusions d'identification. Les seuls exemplaires que nous pouvons taxonomiquement reconnaître comme *C. pyramidalis* sont de provenance Est-Africaine (Mozambique, Tanzanie, Kenya). Les provenances de Madagascar et de Maurice n'ont pu être corroborées.

C. pyramidalis dans la littérature récente : D. Röckel (1977) pense que, bien qu'il soit généralement (?) admis comme espèce valide, il ferait partie de la variabilité de l'espèce *textile*. Cependant les illustrations qu'il en donne ne concordent pas avec les gravures de Kiener.

G. Walls (1979, 274 fig.) décrit ce Cône comme "variété" de *C. canonicus* à haute spire, et son appartenance à cette espèce ne fait pour lui aucun doute. La figure qu'il nous en présente p. 274 nous laisse perplexes : exemplaire téréatologique de *C. canonicus* avec une spire accidentellement surélevée ou exemplaire de *C. paulucciae* ?

A. J. Kohn (1981, VI : 328) paraît clore le débat avec le choix de la gravure du tableau comme lectotype : "la description originale et l'illustration (du tableau) de *C. pyramidalis* suggèrent qu'il est à placer dans la fourchette de la variabilité de *C. textile* Linné, et je conclus que *C. pyramidalis* Lamarck est un synonyme junior de *C. textile* L."

A. J. da Motta (1981, 11, 4 fig. 11B et 11D) ne se prononce pas à ce sujet et représente deux coquilles proches des propositions de Röckel. Son assertion, dans une réponse à J. Tucker (Rossiniana n° 21, p. 16) selon laquelle "il n'est qu'une forme juvénile de *C. textile* que l'on trouve principalement à Madagascar et à l'île Maurice (?)... *C. pyramidalis*, quand il devient mature, a ses côtés qui s'épaissent" ne nous semble pas probante. Tous les exemplaires matures de ce cône que nous avons pu voir présentaient les mêmes caractéristiques fusiformes allongées.

Coomans, Moolenbeek et Wils (1985, 6 : 116-117) évoquent Röckel qui penserait que *C. pyramidalis* serait une sous-espèce est-africaine de *C. textile*, englobant *C. cholmondeleyi*. Cette subspecificité nous semble hors de propos, *C. pyramidalis* vivant en parfaite sympathie avec bien d'autres formes de *C. textile* dont : *verriculum*, *auriger*, *euetrios*, *archiepisopus* etc.

Nous essayerons, dans une conclusion provisoire de notre première partie de cette étude, d'analyser la présence et l'interconviabilité de cette multitude de "formes" à la lumière des données les plus récentes de la biologie (Mayr, 1970), et d'en dégager les possibilités taxonomiques qu'elles nous offrent.

Pour l'instant, à cause de la présence de nombreux "intermédiaires" entre *C. pyramidalis* et d'autres formes du groupe *textile*, nous considérerons ce dernier comme une forme de *C. textile* et nous l'écrirons : *C. textile* f. *pyramidalis* Lamarck, 1810.

Colour pattern : shell entirely covered by undulating axial lines, which delimitate a few white triangles where they cross each other. This pattern is interrupted, mostly in the median region and above the base of the last whorl, by a few macules with a textile pattern. The background is white, sometimes with greyish or blueish traces. The triangles are dark brown, the background of the textile patterns is golden light brown to reddish. Aperture white or greyish.

Confusions : as far as we know, this cone has not been correctly identified by any of the authors who have recently discussed the *textile* shells depicted look generally different from Kiener's figures and Lamarck's description. There are indeed numerous elongated forms of *C. textile* which, although close to the form *pyramidalis*, differ from the latter by their shape and by their colour pattern (see fig. 34d).

Distribution : controversial, because of confusions in identification. The specimens which we attribute to *C. pyramidalis* originate from East Africa (Mozambique, Tanzania, Kenya). We cannot corroborate the occurrence of this form in Madagascar and Mauritius.

Conus pyramidalis in recent literature :

D. Röckel (1977) estimates that, although generally (?) considered a species, *C. pyramidalis* represents a part of the normal variability of *C. textile*. However, his illustrations do not fit Kiener's figures.

J.G. Walls (1979 : 274) described this cone as a variety of *C. canonicus* characterized by a high spire, and does not doubt of this position. We are puzzled by his figure, p. 274 : teratological specimen of *C. canonicus* or specimen of *C. paulucciae* ?

A.J. Kohn (1981, VI : 328) seems to conclude the discussion by selecting the figure of the Tableau as the lectotype. He concludes that the original description and this figure allow to consider that *C. pyramidalis* falls into the range of variability of *C. textile* L., of which it should therefore be a junior synonym.

A.J. Da Motta (1981, II : 4, fig. 11B and 11D) seems to agree with Röckel from his figures. In an answer to J. Tucker (*Rossiniana*, 21 : 16), he precises that he considers *C. pyramidalis* a juvenile form of *C. textile* found principally in Madagascar and in Mauritius, which would become stouter when becoming adult. All the specimens which we have seen had the same fusiform elongated shape.

Coomans, Moolenbeek and Wills (1985, 6 : 116-117) mention Röckel as proposing to consider *pyramidalis* an east african subspecies of *C. textile* which would also include *C. cholmondeleyi*. This proposal seems forms of the *textile* complex, including *verriculum*, *auriger*, *euetrios*, *archiepisopus*, etc.

In the conclusion of the first part of this study, we shall try to analyze this situation and its taxonomical implications in the light of modern biological data provided by Mayr (1970). At the moment and considering how common forms intermediate between *pyramidalis* and other forms of the *textile* complex are, we shall name it *Conus textile* form *pyramidalis* (Lamarck, 1810).

44) — RETEAUREUM

Conus reteaureum Perry, 1811

Origine : Mers d'Afrique (?).

Holotype : semble inexistant.

La description de ce cône, ainsi que la gravure qui l'accompagne, parues dans "Conchology" en 1811 (illustr. pl. XXV fig. 5) ne permettent absolument pas de distinguer ce cône d'autres variétés de *C. textile*, si ce n'est et si la gravure est exacte, que l'épaulement un peu plus forte ou large que chez la plupart des représentants du groupe. Pour nous il ne s'agit donc d'un synonyme direct de *C. textile* L.

Taxon douteux.

Type locality : African seas (?).

Holotype : unknown to me.

The description of this cone shell and Perry's figure (*Conchology*, pl. XXV fig. 5) do not allow distinction from other forms of *Conus textile*. As far as the figure is reliable, the shoulder is a bit stronger and wider than in most representatives of the group. We consider it a synonym of *Conus textile* L.

45) RETICULATUS

Conus reticulatus Sowerby ii, 1834

Origine : non établie.

Holotype : Inexistant. Ce cône n'est connu que par une minuscule gravure et, son nom écrit à côté, le tout paru dans "Conchological Illustrations", 1834, Pt. 56/57, fig. 86.

Cette gravure, si petite soit-elle représente sans aucun doute possible *C. lucidus* Wood. *C. reticulatus* Sowerby n'est donc qu'un synonyme direct de *C. lucidus* Wood.

Par ailleurs, ce taxon est déjà employé pour *C. reticulatus* Born, 1778, qui lui-même est une forme de *C. mercator* L.

Type locality : unknown

Holotype : unknown.

This cone shell may be identified only by a tiny figure in *Conchological Illustrations*, pl. 56/57, fig. 86. This figure doubtless represents a specimen of *C. lucidus* Wood. Consequently, *C. reticulatus* Sowerby is a junior synonym of the latter.

Furthermore, the name is preoccupied by *C. reticulatus* Born, 1778, which is itself a junior synonym of *C. mercator* L.

46) RETIFER

Conus retifer Menke, 1829

Origine : non établie.

Holotype : inconnu de l'auteur.

Description : Test moyennement lourd, brillant, tailles : de 30 à 45 mm. Coquille olivo-conique très renflée au niveau de l'épaule, faisant penser à la silhouette d'une montgolfière. Spire moyenne, obtuse, à tours plats axialement striés apex pointu. Épaule ronde à très légèrement subangulée. Base étroite, coquille assez fortement costulée vers la base. Ouverture moyenne à lèvre solide et galbée. Naissance de la lèvre fuyante et arrondie, pli columellaire visible.

Type locality : not precised.

Holotype : unknown to me.

Description : shell medium heavy, glossy. Length from 30 to 45 mm. Olivo-conical shell, inflated at the level of the shoulder, balloon-like. Spire medium, obtuse, with flat whorls exhibiting axial striae. Apex acute. Shoulder rounded to very slightly subangulated. Basal region narrow and costulate. Aperture medium with lip solid. Origin of the lip recessing, columellar fold visible.



Fig 35 *Conus retifer* Menke Cebu (Phil.) g. 35.3 × 21, d. 33.5 × 19 mm (coll Antoine, photo Lauer)

Motifs : assez divers selon la provenance de l'individu, sans qu'une règle puisse être dégagée. Assez larges flammules axiales noirâtres ou marron-rouge sur fond ocre à orangé, surtout visibles vers la médiane du dernier tour. Ce dessin de flammules est interrompu de çà, de là par de larges ensembles de triangles blancs se concentrant essentiellement vers les parties supérieure et inférieure du corps. Certains de ces triangles peuvent être assez grands, jusqu'à occuper 1/3 de la hauteur du dernier tour.

Couleurs : fond blanc parfois traversé de suffusions grisâtres, graphisme des triangles marron noisette à marron rougeâtre, tirant souvent vers le rose. Apex rosé, ouverture souvent lilas.

Note : Les décors de *C. retifer* sont très variables : certaines coquilles sont pratiquement entièrement recouvertes de triangles, chez d'autres individus, ceux-ci, très petits sont pratiquement absents, au profit des dessins textiles.

Confusions : aucune confusion possible.

Distribution : dans l'ensemble de la province Indo-Pacifique. Espèce établie.

Pattern : variable, depending on the geographical origin. Relatively wide blackish or reddish-brown axial flammules on a light brown to orange background, more distinguishable in the median region of the last whorl. This flamulated pattern is irregularly interrupted by large macules constituted of white triangles, more frequent in the upper and in the lower regions. Some of these triangles may be large and spread over 1/3 of the height of the last whorl.

Colours : background white, sometimes with greyish traces, border of the triangles hazelnut to reddish brown, often pinkish. Apex pinkish, aperture often lilas.

Note : the colour pattern is very variable in *C. retifer*. Some shells are nearly totally covered by triangles, some exhibit almost none of the later which are replaced by textile patterns.

Confusions : no confusion possible.

Distribution : all over the Indo-pacific region.

NOUVEAUX MEMBRES CHANGEMENT D'ADRESSE

L. MARTIN, 44-768 Merlin dr. Indio CA 92201 USA
 Françoise FERRER, 7 Allée des Lavandins, 13620 Carry-Le-Rouet, France
 Guido T. POPPE, MORTSELVELDENLAAN 25 Bus 7, 2510 Mortsel, Belgium
 Christian GANACHAUD, 651, chemin de la Salvatte, Hameau de Dardennes 83200 Toulon, France
 Hassan BENCHAA, 7, rue Alverdy, 97430 Tampon, Réunion
 Larry J. DERR, 1147 Mountain View Circle, Napa, CA 94558 USA
 Jean-Pierre PILLOTON, B.P. 43017 Nouméa
 Claude BERTHAULT, B.P. A5 ORSTOM Nouméa
 Aimé BOURGOIN, 18, rue Richard Bernier, Nouméa
 Marc DECAUDIN, B.P. 767 Mont Dore, N. Calédonie
 Pierre PIMBERT, BP 3487 Nouméa
 Gilbert DUCOS, 52 bis, rue Georges Clémenceau, Nouméa
 Lionel DERICQ, 10, rue de Paris, Val Plaisance, Nouméa
 Christian PORTIER, B.P. 134 Mont Dore, N. Calédonie
 Bernard HERRIOU, 34, Chemin de Gron, BAUGY 18800 France
 Daniel LAMBERT, 15, square des Chênes, 33990 Hourtin, France
 Richard KNOBLA, 13636, Deering Lane, Moorpark, CA 93021 USA
 Michel THIRY, 24, rue de Kermenguy, 29200 Brest, France
 S. JAZWINSKI, 777, Kapiolani Blvd #3313, Honolulu, Hawaii 96813 USA
 Jean-Luc DEBAUGNIES, B.P. 42, RIMAP, Nouméa
 François ROBERT, Case Postale 74, 1820 Terrilet, Suisse
 Alain MAURUS, 27, rue Pierre Loti, Porte de Fer, Nouméa
 Jan-Dirk HARMS, N° 2 Lotissement Chane-Nam, 97410 Saint Pierre, Réunion

COMMUNIQUE

La section Sud-Est de l'Association Française de Conchyliologie nous fait savoir qu'elle organise, au sein du Festival Mondial de l'Image Sous-Marine de Juan-les-Pins, début décembre, un concours de photo montrant des coquillages, vivant dans leur environnement. Tous renseignements sont à demander auprès de Daniel Mercier, Festival Image Sous-Marine, 06600 Antibes.

Les prochaines manifestations de la section Sud-Est auront lieu à : VALBONNE (près de Cannes) le 25 octobre : Bourse Exposition; JUAN-LES-PINS, du 2 au 6 décembre 1987 : exposition de coquillages au sein du Festival de l'Image Sous-Marine.

COQUILLAGES de COLLECTION LAQUARIS



ESPACE BONAPARTE
 64, rue Bonaparte
 75006 PARIS
 Tél. 43.54.87.26

VENTE AU DÉTAIL
 SHOW ROOM 2^{ème} Étage

ouvert du lundi au samedi
 de 10 h 00 à 12 h 30
 et de 14 h 00 à 19 h 00

VENTE PAR CORRESPONDANCE FRANCE ET ÉTRANGER

Listes sur demande

DIRECTION
 SYLVAIN LE COCHENNEC

ACHAT - VENTE - EXPERTISE

Chers amis,

C'est avec beaucoup de plaisir que j'ai participé à la création de notre club et à son animation pendant une dizaine d'années. J'en ai retiré beaucoup de satisfactions, et m'y suis fait de nombreux amis, aussi bien à Nouméa, qu'en Nouvelle-Calédonie et aussi de par le monde.

Pendant, mes nouvelles activités professionnelles ne me permettent plus d'avoir le temps nécessaire à consacrer au club et à sa revue Rossiniana, dont nous pouvons être fiers. C'est pourquoi, comme je l'avais déjà annoncé l'an dernier, je suis démissionnaire de mon poste et j'espère que vous aurez tous à cœur de continuer ce qu'a fait notre petite équipe, et faire sûrement mieux.

Je vous attends tous à la fin de l'assemblée générale pour un pot amical.

Jean-Pierre AILLAUD.

COTISATIONS 1988

Vous pouvez dès à présent régler vos cotisations 1988. Le prix en sera fixé lors de l'assemblée générale du 2 décembre, mais les cotisations reçues avant la fin de l'année resteront au même prix, c'est-à-dire 2 500 F CFP, 140 FF (+ frais bancaires 22 FF) ou USD 20.

ASSEMBLEE GENERALE

Elle aura lieu au siège du club (18, rue Henri Bonneaud, Val Plaisance), le mercredi 2 décembre, à 19 heures.

Les membres désirant faire partie du bureau sont priés de se faire connaître.

L'ancien président Jean-Pierre Aillaud, qui a été au service du club depuis sa création il y a dix ans, est démissionnaire. Il sera donc procédé à l'élection d'un nouveau président.

Venez nombreux à cette assemblée générale. Comme chaque année, un petit cocktail suivra la réunion.

SORTIES EN MER

Notre prochaine sortie aura lieu le dimanche 13 décembre 1987.

Comme d'habitude, une circulaire sera envoyée environ trois semaines avant. Attendez de recevoir la circulaire pour réserver, aucune inscription ne sera prise avant.

PORCELAINES NIGER ET ROSTREES DE N. CALEDONIE NIGER AND ROSTRATED COWRIES OF NEW CALEDONIA

Nous pouvons fournir à nos membres de l'extérieur le livre de J.M. Chatenay. S'adresser à J.P. Aillaud.

Foreign members can order this book in writing to J.P. Aillaud.

The book is printed both in french and english.

Errata :

Dans l'article de J. Lauer du dernier numéro, se sont glissées quelques erreurs :

- La photo fig 22 (*C. legatus*) avait été supprimée volontairement par l'éditeur, mais pas à la photocomposition.
- Les légendes 13a et 13b ont été inversées.
- Mrs Kathie Way (British Museum N.H.) nous a fait remarquer que la figure 14a (*C. eumitus*) représente le lectotype, l'holotype n'existant pas. Il faut également remplacer holotype par lectotype dans le texte.

Errata :

In the former José Lauer article, some mistakes have been done :

- The photo fig 22 (*C. legatus*) was purposely missing, but the legend has still issued by the printer.
- Legends 13a and 13b are inverted.
- Mrs Kathie Way (British Museum N.H.) write to Mr. Lauer to tell him that fig 14a (*C. eumitus*) represents the lectotype, the holotype do not exists. Of course, in the text you must read lectotype and not holotype.

CURIOS DU MARCHE

(face alimentation Prisunic - Barrau)

PIETRO BOUTIN

NACRE, BIJOUTERIE EN NACRE

**ANIMAUX MARINS NATURALISES - BIJOUTERIE OR ET
FANTAISIE - ARTISANAT LOCAL - OBJETS D'ART -
SCULPTURES MELANESIENNES - COQUILLAGES
D'ORNEMENT**

**LE SPECIALISTE DU COQUILLAGE DE COLLECTION,
A DES PRIX DEFIANT TOUTE CONCURRENCE.
PREPARATION DE COLLECTION SUR COMMANDE
PLUS DE 10.000 COQUILLAGES EXPOSES
FOURNIS ET SELECTIONNES**

OCEAN DISTRIBUTION

ALAIN BOUTIN

MAIL ORDERS

WHOLESALE FOR DEALERS, DETAIL FOR COLLECTORS, EXCHANGE

SPECIALIST IN SPECIMEN SHELLS

IMPORT - EXPORT

JEWELS - CURIOS

**SPECIALISTE DE LA VENTE EN GROS DE COQUILLAGES DE COLLECTION
IMPORTATION - EXPORTATION DE SPECIMENS DE QUALITE**

B.P. 917 - NOUMEA - NOUVELLE-CALEDONIE

**Tél. 27.71.20 - Telex COMIN 045 NM ou BARRAU 039 NM
à l'attention de A. Boutin**

RCS A 086066 - RIDET 086066-001

Importateur n° 119380

L'OREILLE EN CONQUE OU...



...L'OEIL DU STROMBE

J. PRIGENT

THE CRITICAL SECTION

QUELQUES RECORDS A BATTRE

A titre de passe-temps aux jours gris de l'actuelle saison des pluies, j'ai relevé quelques tailles "record du monde" relatives à des coquilles de notre Grande Ile (et autres lieux). Ainsi, profitant de quelconques grandes marées basses, vous pourriez occuper vos loisirs à la recherche de tailles exceptionnelles susceptibles de battre ces "records" si cela est encore possible. Vous noterez donc :

<i>Bursa bubo</i>	337,0 mm
<i>Distorsio anus</i>	97,0 mm
<i>Mitra mitra</i>	170,0 mm
<i>Mitra papalis</i>	162,5 mm
<i>Mitra stictica</i>	86,9 mm
<i>Murex ramosus</i>	327,0 mm
<i>Terebra areolata</i>	176,0 mm
<i>Terebra crenulata</i>	137,2 mm
<i>Terebra dimidiata</i>	164,0 mm
<i>Terebra guttata</i>	210,0 mm
<i>Terebra maculata</i>	274,0 mm
<i>Terebra subulata</i>	168,1 mm

Et en cherchant bien, peut-être trouverez-vous aussi, mais dans vos collections, plus grand que celles-ci qui nous viennent d'autres pays :

<i>Olivancillaria gibbosa</i>	75,5 mm
<i>Jenneria pustulata</i>	30,5 mm

A bon entendeur, salut... et bonne chance !

NOUVELLES DE NOTRE ARCHIPEL

— LEVEQUE G. (A.C.N.C.) a récolté en plongée bouteille, un *Conus circumactus* Iredale, 1929 (? *connectens*) de 65,2 mm, ce qui en fait par conséquent un record local.

— DELONCLE (A.C.N.C.) a quant à lui trouvé un *Lambis lambis* Linné, 1758, de 103,6 mm qui constitue la plus petite taille de cette espèce récoltée en Calédonie.

— PIMBERT P. (A.C.N.C.) a découvert sur platier de corail non loin de Nouméa, dans un mètre d'eau, une *Pseudocypraea adansoni* Sowerby, 1832, mesurant 11,2 mm. Cet animal, signalé par ailleurs en Polynésie, et dont le manteau est d'un beau rose-orangé pâle, semble être le premier récolté dans notre île. A mi-chemin entre la *Trivia* et la *Cypraea*, sa coquille pourra peut-être échapper à votre attention vu sa petite taille mais ce serait dommage.

— PRIGENT J. (A.C.N.C.), à force de recherches et d'obstination, fouillant et farfouillant de-ci de-là, a pu enfin dénicher un *Lambis crocata crocata* aux environs de Hienghène (N.C.). La coquille très petite mesure 103,4 mm et semble confirmer le fait que les *crocata* de chez nous seraient de petite taille. Attendons confirmation si du moins certains de nos lecteurs veulent bien nous apporter des pièces à conviction.

— DECAUDIN M. (A.C.N.C.) a récolté à la plage de Poé, près de Bourail (côte ouest) un *C. crosseanus* du même type que ceux trouvés à l'île des Pins. Ceci prouve que cette variété tend à occuper tous les rivages de la Grande Ile car, rappelons-le, un spécimen de cette variété mais de la forme *nigrescens* avait également été trouvé au nord de la côte est. A suivre...

SOME RECORDS TO BE BROKEN

As a hobby for the rainy days of our actual cold season, I notice some "world record sizes" concerning shells which can be found in our Main Island and surroundings. So, taking the opportunity of some low tides, you will be able to try to find some large sizes, and may be break these records, if it is still possible ! So, you will notice :

<i>Bursa bubo</i>	337.0 mm
<i>Distorsio anus</i>	97.0 mm
<i>Mitra papalis</i>	162.5 mm
<i>Mitra stictica</i>	86.9 mm
<i>Murex ramosus</i>	327.0 mm
<i>Terebra areolata</i>	176.0 mm
<i>Terebra crenulata</i>	137.2 mm
<i>Terebra dimidiata</i>	164.0 mm
<i>Terebra guttata</i>	210.0 mm
<i>Terebra maculata</i>	274.0 mm
<i>Terebra subulata</i>	168.1 mm

Searching in your collection, you may also find larger shells than those coming from outside New Caledonia :

<i>Olivancillaria gibbosa</i>	75.5 mm
<i>Jenneria pustulata</i>	30.5 mm

Good luck...

NEWS FROM OUR ARCHIPELAGO

— G. Lèveque (ACNC) has collected with scuba, a 65.2 mm *Conus circumactus* Iredale, 1929 (*connectens* ?), which is the local record.

— C. Deloncle (ACNC) has found a 103.6 mm *Lambis lambis* Linnaeus, 1758 measuring 103.6 mm, which constitute the smallest size collected in New Caledonia, for this species.

— P. Pimbert (ACNC) has found on a coral reef near Noumea, in less than one meter, a 11.2 mm *Pseudocypraea adansoni* Sowerby, 1832. This species known from Polynesia, which mantle is of a nice pale pink-orange, seems to be the first one collected in our island. It is between a *Trivia* and a *Cypraea*, and you can easily miss it, because of its very small size.

— After a lot of stubbornness, and many researchs, Jacques Prigent (ACNC) as at last found a *Lambis crocata crocata* around Hienghène (East coast of N.C.). The shell is very small, measuring 103.4 mm, which seems to confirm that the *crocata* are small in our waters. We wait for the confirmation, at least, if some of our readers bring us some other specimens.

— M. Decaudin has collected at the "plage de Poe", near Bourail (West coast) a *C. crosseanus* of the same type than those found in Isle of Pines. This seems to confirm that this species lives all around our Mainland. We recall that a specimen in its form *nigrescens* has been collected in the North of the East coast. To be continued...

OU L'ON REPARLE DU CONUS "MAGISTER"

Ce cône, toujours sans dénomination officielle, a fait parler de lui en 1980 où onze exemplaires ont alors été trouvés. En 1984, un douzième exemplaire voyait le jour mais à nouveau l'espèce (?) s'enfonçait dans l'anonymat jusqu'à... cette semaine de juillet où notre ami J. BARBY, n'en croyant pas ses yeux, mettait la main, au cours d'une plongée bouteille, sur le treizième exemplaire (13 !). La coquille, qui mesure plus de 85 mm, est entachée de deux défauts sur la lèvre, mais présente un "abdomen" d'une belle couleur orange-saumon pratiquement vierge de taches blanches. J. BARBY, qui était déjà l'heureux inventeur de l'un des onze premiers spécimens, est, on me croira sans peine, aux anges. On le serait à moins !

Vous pourrez admirer cette rarissime et très belle coquille sur les photos jointes. Et constater, comme je l'ai dit par ailleurs, que ce cône est plus proche de *C. thailandis* que de *C. crocatus*.



Conus "magister" face dorsale - 85.4 mm (coll. Barby, photo Prigent)

AU RAYON DES NOUVEAUTES

Quelques nouveautés sont apparues pendant ce trimestre qui me semblent devoir vous intéresser :

— Dans APEX (éditée par la Société belge de Malacologie) 2/1 - jan. 87 - p. 13, on trouvera la description d'une nouvelle sous-espèce de porcelaine :

C. cernica leforti Senders et Martin, 1987

qui semble endémique de l'île de Pâques et dont le plus grand spécimen mesure 28,1 mm.

— Dans SPIXIANA (éditée en R.F.A.) 9/3 - p. 233, figure la description d'un nouveau conidae :

C. rolani Röckel, 1986

et qui n'est autre que le cône connu jusqu'ici sous le nom de *C. grangeri* Sowerby, 1900, nom usurpé pratiqué surtout par les vendeurs et revendeurs. Le plus grand présenté comme paratype mesure 54,7 mm. Ce cône est donc très proche de *C. samiae* da Motta, 1982.

— Dans HELDIA (éditée en R.F.A.) 1/4 - p. 133, encore un autre cône pour lequel les deux auteurs bien connus se sont mis à l'œuvre :

C. sculpturatus Röckel et da Motta, 1986

Il est comparé à *C. alabaster*, *asiaticus*, *mucronatus* et *laterculatus*. Le plus grand mesure 43,8 mm. Il est à rapprocher également de *C. scalptus*.

PETITES ET GRANDES COQUILLES

Dans l'énumération ci-après, le nombre entre parenthèses indique la plus grande ou la plus petite dimension jusqu'ici connue. Les tailles exprimées sont censées représenter des records mondiaux.

— GAZEAU L. (A.C.N.C.) a : *Conus timorensis* Hwass, 1792, de 44,5 mm (41,5)

SPEAKING AGAIN ABOUT CONUS "MAGISTER"

This cone shell which as not still an official denomination was very popular in 1980 when some of the 11 specimens known at this time were collected. A twelfth specimen was found in 1985, and nothing new until the beginning of July when our friend J. Barby while scuba diving fell on the thirteenth. The shell is 85 mm and has two small defects on the lip, but has a very nice orange-salmon body practically without white spots. Having already collected one of the eleventh first ones, you will easily understand the delight of our friend.

You can admire this very nice shell on the colour plates and notice that it looks more to a *C. thailandis* than to a *C. crocatus*.



Conus "magister" face ventrale - 85.4 mm (coll. Barby, photo Prigent.)

THE NOVELTIES DEPARTMENT

Here are some novelties that I found :

— In APEX (published by the Malacological Society of Belgium) 2/1 - Jan. 87 - p. 13, we can found the description of a new subspecies of cowry :

C. cernica leforti Senders and Martin, 1987

which seems to be endemic in Easter Island, and the larger specimen of which is 28.1 mm.

— In SPIXIANA (published in W. Germany) 9/3 - p. 233, is the description of a new cone :

C. rolani Röckel, 1986

which is the species known until now under the name of *C. grangeri* Sowerby, 1900, an usurped name used mainly by dealers. The largest, presented as the paratype is 54.7 mm. By the same way this cone is very near of *C. samiae* da Motta, 1982.

— In HELDIA (published in W. Germany) 1/4 - p. 133, is an other cone described by the two well known authors :

C. sculpturatus Röckel and da Motta, 1986

it is compared to *C. alabaster*, *asiaticus*, *mucronatus* and *laterculatus*. The largest is 43.8 mm. It must also be compared to *C. scalptus*.

SMALL AND LARGE SHELLS

In the following list, the number in parenthesis gives the largest (or smallest) size known. They are supposed to represent "World record" sizes :

L. Gazeau (ACNC) as *Conus timorensis* Hwass, 1792 of 44.5 mm (41.5 mm).

NOUVELLES D'AILLEURS

Dans La Conchiglia (revue italienne) n° 218, il nous est dit qu'il a été trouvé sur le rivage d'une île au large de la Yougoslavie un spécimen fraîchement mort avec l'animal à l'intérieur, d'une *Cypraea achatidea* Sowerby, 1837. C'est la première fois qu'une telle trouvaille est faite en Mer Adriatique et à une latitude finalement fort élevée pour une *cypraea*. L'évènement a été photographié et passera donc à la postérité.

Dans ce même numéro, un article de da Motta est consacré à un cône que jusqu'ici vous connaissiez tous sous le nom de *C. architalassus*. Eh bien ! c'en est fini de cette (encore une autre) usurpation. Il faut bien dire que ce nom était véritablement utilisé à tort. En effet, ce cône possède deux formes (?), l'une couronnée, l'autre non. La première est (très peu) connue sous son nom véritable de *C. blainvillii* Vignard, 1829, mais la deuxième était jusqu'ici négociée sous le faux nom de *C. architalassus* Hwass, 1792. A tort ou à raison, l'auteur en fait une espèce à part entière sous le nom de :

Conus hereditarius da Motta, 1987

Je gage cependant que beaucoup auront du mal à se déshabituer des errements en vigueur et il est, il faut bien l'avouer, difficile de faire autrement. L'habitude est une seconde nature... Mais vous ne serez donc pas surpris à l'audition de ce taxon.



Le complexe *Conus duplicatus* (coll. et photo Mailly).

LES C. DUPLICATUS... EN DUPLICATA

Notre ami M. MAILLY (de la Martinique) nous a transmis cette photo où sont réunis quatre spécimens appartenant (peut-être) au complexe de *C. duplicatus* Sowerby, 1833.

Vous reconnaîtrez de gauche à droite : *C. armadillo* Shikama, 1971, un cône dont l'identité n'est pas très évidente et sur lequel nous reviendrons ci-après, *C. duplicatus* (f. granuleuse), *C. duplicatus* (typique).

D'après D. Röckel, le cône n° 2 serait aussi un *C. duplicatus*. Cependant, il figure dans le livre de Walls (p. 760) sous l'appellation de *C. neptunus* Reeve, 1843. Notons qu'il a aussi été décrit sous le nom de *C. ranonganus* da Motta, 1977.

Il y a donc matière à réflexion en particulier sur la fragilité des identifications et par là même... de quoi s'y perdre. Et pourtant, en ce qui nous concerne, nous collectinons, l'essentiel n'est-il pas que les quatre figurent dans notre patrimoine ? Je vous le souhaite.

DIMORPHISME SEXUEL CHEZ LES LAMBIS

Pour ceux que cela intriguait, disons qu'il s'agit tout simplement de l'existence de caractères différents entre mâle et femelle d'une même espèce. Sur la photo ci-contre vous pouvez constater que ce dimorphisme est très évident en ce qui concerne les *Lambis lambis*. La plus grande coquille (248,1 mm) est celle d'une femelle, reconnaissable à ce que les digitations centrales sont incurvées vers le haut (c'est-à-dire vers le dessus) de l'animal. L'autre (104,0 mm) également adulte, est celle d'un mâle. Il en est toujours ainsi chez les *Lambis* mais aussi chez bien d'autres tels certains insectes.

NEWS FROM ELSEWHERE

In "La Conchiglia" (Italy), n° 218, it is said that it has been collected in a island off Yougoslavia, a freshly dead, with the animal inside *Cypraea achatidea* Sowerby, 1837. It is the first one known from this area, an elevated latitude for a *Cypraea*.

In this same issue, da Motta's article is devoted to a cone shell, known until now under the name of *C. architalassus*. This name was usurped (one more) and we can say that this name was really wrongly used. Indeed, this cone shell has two forms (?), the first one coronated, and the other not. The first one is (very few) known under its real name of *C. blainvillii* Vignard, 1829, but the second one was until now sold under the wrong name of *C. architalassus* Hwass, 1792. Now the author makes of it a full species under the name of :

Conus hereditarius da Motta, 1987

Anyway, I think it will be difficult to lose the habit.

THE DUPLICATUS... IN DUPLICATA

Our friend M. Mailly (from Martinique), sent us this photo on which are gathered four specimens belonging, may be to the *C. duplicatus* Sowerby, 1833, complex.

You will recognize, from left to right : *C. armadillo* shikama, 1971 (a cone shell which identity is not evident, and on which we will speak later), *C. duplicatus* (granulose form), *C. duplicatus* (typical).

After Röckel, the cone n° 2 should also be a *C. duplicatus*. But, it is present in the Walls book (p. 760) under the name of *C. neptunus* Reeve, 1843. We note that it has also been described under the name *C. ranonganus* da Motta, 1977.

Everything considered, particularly about the identification, it is easy to get lost. Anyway for us, shell collectors, the best is to have the four in our collection, is not it ? I hope it for you.

SEXUAL DIMORPHISM IN THE LAMBIS FAMILY

In a same species of this family, the difference between male and female is often important. On the photo you will be able to see the evident dimorphism for the *Lambis lambis*. The largest one (248.1 mm) is a female recognizable because its central digitations are curved towards the top of the animal. The other, also adult, is the shell of a male (104.0 mm). It is always the same for the *Lambis*, but often also for many animals as the insects.



Lambis lambis : à g. femelle 248.1 mm
à d. mâle 104.0 mm Photo Prigent

PETITES ANNONCES GRATUITES — POUR LES MEMBRES — ADVERTISING FREE FOR MEMBERS

Pour que tous nos membres puissent profiter d'un espace, dans notre rubrique "Petites annonces", sauf demande de l'intéressé, les annonces ne paraîtront que deux fois.

I would like to exchange with serious collectors from your society. In exchange I have most of the endemic Cape shells to offer. These include the cowries, cones and marginellas, including *M. lineolata* and *piperata strigata*. Mike Hart, 7 Montreal Av. Mowbray, 7700 Cape Town, South Africa.

Achète coquillages, coraux, poissons naturalisés par lots. Recherchons fournisseurs pour vente en Métropole, faire offre. Christian LE SAUX, Av. de Tirana, 17000 La Rochelle, France.

Vends porcelaines de Nouvelle Calédonie, niger et rostrées. Jean-Pierre BRESSLER, B.P. 3128 Nouméa, Nlle Calédonie.

Recherche à l'achat ou à l'échange, *Cypraea mappa* gem, toutes localités où on la pêche ; data complètes et sûres ! Faire offre à Christian LEDUC, B.P. 779 Bangui, R.C.A. (ou C.P. 70, 1347 Le Sentier, Suisse de juillet à septembre). Merci.

I buy or exchange gem *Cypraea mappa* from any guaranteed origin where it should be collected, with full data. Send offer to Christian LEDUC, B.P. 779 Bangui R.C.A., (or C.P. 70 Le Sentier, 1347 Suisse, from July to September). Thanks.

Cyprées : Collection à vendre. Collection spécialisée comprenant 110 espèces avec leurs variétés, en tout plus de 800 spécimens. S'adresser à François ROBERT, Case Postale, 74, 1820 Terrilet, Suisse.

Vends coquillages de Tahiti et du monde. Liste sur demande. M. BOUTET, B.P. 12030 Papara, Tahiti.

Allan LIMPUS, 6 Mc Kewen St, Bundaberg, QLD 4670, Australia recherche à l'échange une *Voluta rossiniana*. Il propose à l'échange *Cyp. hesitata* dwarf form, *V. grossi* dwarf form et *V. intruderii*.

Echange coquillages de Méditerranée, Mer Rouge, Afrique de l'Ouest et Antilles, contre coquillages du monde entier.

Jacques Colomb, 82, rue A. Daudet, 13013 Marseille, France.

Vends *Cypraea broderipii* de La Réunion, 92,4 mm, pêchée morte, mais belle. Vends également *Harpa costata* gem et *Lambis violacea* gem. Hassan BENCHAA, 79, rue Alverdy, 97430 Tampon, La Réunion.

Echange ou vends coquillages des Antilles contre coquillages du monde entier. Régis DELANNOYE, 176 Av de la République, Appt 921, 92000 Nanterre, France.

Stefan RUDZKI, rue de la plage, 83120 Ste Maxime, France. Dispose pour les échanges de coquillages d'Afrique de l'Est et de l'Ouest, de Madagascar, de l'île Maurice et du monde entier. Je collectionne toutes les familles, mais en particulier les Murex, Volutes et Pectens.

Amateur de mollusques tertiaires, recherche toute espèce de porcelaines et cônes peu courantes. Je propose en échange 900 espèces de mollusques fossiles (Volutes, Olives, Cônes...). Faire offre à Pascal BOUCHER, 11, rue de Beauvais, 60460 Blaincourt Les-Preçy, France.

Exchange Pectens, Cones, Volutes and Murex from Queensland for other shells from other countries. J'échange Pectens, Cones, Volutes et Murex du Queensland contre des coquillages d'autres pays. Bev Heidke, M.S. 108 Heidke's Rd. Bundaberg, 4670 QLD Australia.

Mike HART, 7, Montreal Av. Mowbray, 7700 Cape Town, South Africa, aimerait faire des échanges avec des collectionneurs de N. Calédonie. Il propose la plupart des espèces endémiques d'Afrique du Sud (Porcelaines, cônes, marginelles dont *M. lineolata* et *piperata strigata*.)

Echange cones *gloria maris* 97-91-89-87 mm Gem, 90 mm petite reprise sur la spire. Recherche *C. hammatus*, *lienardi*, *floccatus*, *bougei*, *artoptus*, *optimus*, *swainsonii*. Ecrire à Odette Parou, Face à la chapelle, voie n° 1 Fond Lahaye, 97233 Schoelcher, Martinique.

Je serais désireux d'obtenir par échange des coquillages de N. Calédonie, principalement les cônes dits "mimétiques". Envoyer liste de doubles dans la première lettre. Réponse assurée. Charley FROGER, Résidence Eden, 37, promenade R. Schuman, 06190 Roquebrune Cap Martin.

André VOLK, 9, rue Stéphane Proust 95600 Eaubonne, France, achète, vend ou échange toutes espèces de coquillages, y compris les terrestres.

Aimerais échanger Cônes des Antilles contre Cônes du monde entier et Pectens. Recherche particulièrement Cônes "mimétiques". Patrice BOU, 2, Anse Macabou, 97280 Vauclin, Martinique.

Luc POROI, O.P.T.R.P. Papeete, Tahiti, désire faire des échanges. Il a à l'échange des cônes, porcelaines peu communs à rares en provenance des Marquises, de Polynésie et du monde entier.

Vic WEE, 8 Jedburg Gardens, Frankel Estate, Singapore 15, a à l'échange des coquilles d'eau profonde (Cones, Porcelaines, Volutes, Murex, Strombes, etc...). Si vous êtes de passage à Singapour, le contacter en téléphonant au 2415-284.

WANTED : *Conus armiger*, *cernicus*, *fumigatus*, *hypochlorus*, *illawara*, *iodostoma*, *pictus*, *sibogae*, *articulatus*, *largillerti*, *senatorum*, *fragillissimus*, *selenae*, *wittigi*, *cardinalis*, *colorovariatus*, *kashiwajimensis*, *kerstichti*, *mazei*, *scopulorum*, *caillaudi*, *smirna*, *stupa*, *sukhadwalai*, *stupella*, *xanthicus*, *polygrammus*, *hirasei*, *adamsoni*, *bruuni*, *havanensis*, *howelli*, *mariae*, *pergrandis*, *peronianus*, *raoulensis*, *vicwei*, *chiangi* et mimétiques de Nouvelle-Calédonie.

Christian GUILLOUX, 26, rue Gérard de Nerval, 78180 Montigny le Bretonneux, France, propose à la vente ou à l'échange : *Cyp. hirasei* 50 mm gem, *Cypraea broderipii* 81 mm F + +, *Cyp. guttata* 70 mm gem, *Cyp. venusta rosea* 70 mm gem, *Cyp. aurantium* 105 mm, *Conus aurisiacus* 47 mm gem, *Conus floccatus* 69 mm F + +, *Conus adamsoni* 41 mm good beach.

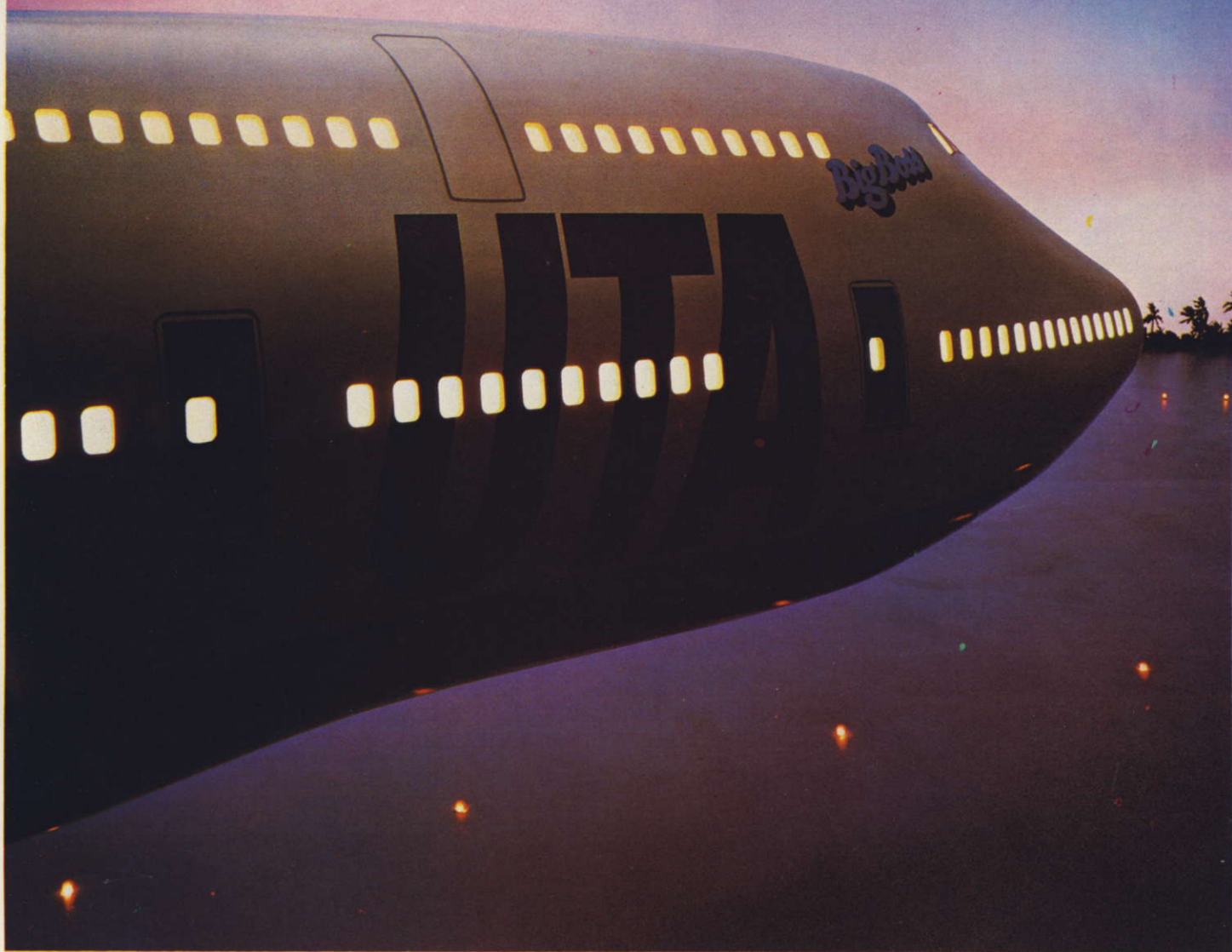
Vends coquillages rares et peu courants des Philippines, échanges possibles avec espèces similaires origine Nouvelle-Calédonie, Australie, Afrique du Sud, Océan Indien. Familles : Cônes, Porcelaines, Volutes. Liste détaillée des spécimens disponibles. R. POULIN, 17, boulevard Cieussa F-13007 Marseille, France. Correspondance anglais ou français.

Echange contre porcelaines et cône de bonne qualité, de très beaux spécimens niger et rostrés, ainsi que les cônes endémiques de premier choix. Gilles Naveau, B.P. 1946 Nouméa.

We are interested in buying sets of shells, corals and fishes. We need wholesale dealers. Write to Christian LE SAUX, 6, Av. de Tirana, 17000 La Rochelle, France.

Classe Galaxy

UTA vous invite à voir les choses d'un peu plus haut



Bienvenue dans les grands espaces de l'UTA, au pont supérieur du dernier né de notre flotte, le "Big Boss" B 747-300.

Installez-vous dans les larges et profonds fauteuils de la classe Galaxy, étendez vos jambes sur le repose-pieds, dégustez votre coupe de champagne et regardez autour de vous : 2 fauteuils spacieux par rangée, avec de grands accoudoirs, un dossier inclinable et beaucoup d'espace autour.

Un équipage attentif à vos moindres désirs, des repas dignes de nos grandes traditions gastronomiques, accompagnés des meilleurs crus français, vous serez vite gagné par la douce quiétude de la Galaxy UTA.

Il y a des timbres pratiques...
et il y a aussi des
timbres à thèmes sur :

Les Sports



L'Histoire du pays



Les Oiseaux



et beaucoup
d'autres sujets



NOUVELLE-CALÉDONIE ET DÉPENDANCES



L'Art

Les Coquillages



La Flore



**COLLECTIONNEZ LES TIMBRES POSTE
ILS VOUS OUVRIRONT DES HORIZONS !**

OFFICE DES POSTES ET TELECOMMUNICATIONS



CCP

DE L'ARGENT TOUJOURS ET PARTOUT

- Carte de paiement
- Postchèques
- Virements, etc...

UNE AIDE EFFICACE A LA GESTION

- Envoi d'un extrait de compte après chaque opération
- Des services en constante évolution pour mieux vous satisfaire

"Les CCP vous facilitent la vie"