

BULLETIN DE L'ASSOCIATION CONCHYLIOLOGIQUE
DE NOUVELLE-CALEDONIE

ROSSINIANA

N° 36 - JUILLET 1987



CONUS TULIPA EN TRAIN DE DIGERER UN POISSON CLOWN

Photo J.P. FRANÇOIS

ROSSINIANA

Bulletin de l'ASSOCIATION CONCHYLILOGIQUE
DE NOUVELLE-CALÉDONIE
B.P. 146

18, rue Henri-Bonneaud - NOUMEA

Directeur de la publication : AILLAUD J.P.

Présidents d'honneur	: Y. MAGNIER, P. BOUCHET, S. TILLIER
Président	: J.P. AILLAUD
Vice-présidents	: H. GUILLOU, G. LEVEQUE J.C. ESTIVAL
Trésorier	: G. NAVEAU
Trésorier-adjoint	: A. LEONE
Secrétaire	: A. PETTELOT
Bibliothécaire	: J. PRIGENT
Délégué Côte Est	: Ph. DELEUZE
Membres	: J.P. BRESSLER, Y. LASSAYS, L. FOUCHER, A. BOUTIN, P. VOISIN, G. PODLEYSKA, P. PICAULT

COTISATIONS/FEES 1987

Nouvelle-Calédonie	2.500 CFP
	500 CFP
Membres sans revue	2.500 CFP
Extérieur/Overseas (air mail)	140 FF 20 \$

Anciens numéros/Back issues

N° 1 (photocopie)	N.C.	500 CFP
	Extérieur	ou 30,00 FF ou 4,50 \$
N° 2 à 10	N.C.	100 CFP
	Extérieur	7,50 FF or 1 \$ 50
N° 11 à 16	N.C.	200 CFP
	Extérieur	13,50 FF or 2 \$ 50
N° 17 et suivants	N.C.	350 CFP
	Extérieur	20,00 FF or 3 \$ 50

Tiré à 500 exemplaires - Imprimerie GRAPHOPRINT - Réalisation SOPHOCLE

SOMMAIRE/SUMMARY :

Nouvelles espèces de Muricidae de N. Calédonie (R. Houart)	p. 3
Les Pectinidae de N.C.	
14. <i>Pedum spondyloideum</i> (H.H. Dijkstra)	p. 9
Complexe textile (4 ^e partie) J. Lauer	p. 11
L'oreille en conque (J. Prigent)	p. 23
<i>Conus luciae</i> n. sp. R.G. Moolenbeek	p. 26

Les articles publiés n'engagent que leurs auteurs.
Sauf avis contraire, les articles peuvent être publiés dans d'autres revues, en faisant mention de ROSSINIANA.

The published articles only engage their authors.
Except if mentioned, the articles can be published in other bulletins with credit to ROSSINIANA.

Si vous aimez ROSSINIANA, faites-le connaître à vos amis collectionneurs. Donnez-nous leurs noms et adresses, nous leur enverrons gratuitement le dernier numéro.

If you like ROSSINIANA, show it to your « fellow collectors » Send us their names and addresses, we will send them a free issue of our bulletin.

A NOS MEMBRES DE L'EXTERIEUR

EN rapport avec le coût très élevé des frais bancaires, nous ne pouvons plus accepter les chèques personnels.

Vous pouvez faire établir un chèque par votre banque en Francs Français ou Francs Pacifique, payable sur une banque de Nouvelle Calédonie, ou faire un virement bancaire de votre banque à la notre :

B.N.P. Nouvelle-Calédonie, BP K3 Nouméa cédex, compte n° 139 333 128. Association Conchyliologique de N.C.

Si toutefois vous désirez payer par chèque personnel, ajoutez au montant 400 CFP ou 22,00 FF pour frais bancaires.

OVERSEAS MEMBERS

Due to the extreme cost of processing, we will not accept personal checks.

All the fees are payable through a New Caledonian bank in French francs or French Pacific Francs.

Our bank is : Banque Nationale de Paris, Nouvelle-Calédonie, B.P. K3 Nouméa Cedex. Account n° 139 333 128. Don't forget to put your name on the payment.

For personal checks, please add 8 dollars for charges.

ADVERTISING RATES

The price is for four issues. (One year)

50 x 85 mm 80 dollars or 500,00 FF 1/2 page 180 dollars or 1200,00 FF
1/4 page 110 dollars or 700,00 FF 1 page 300 dollars or 2000,00 FF

53, RUE DE
SEBASTOPOL
tel. 27 77 11

LIDY ALAIN

NOUMEA CURIOS



NOUVELLES ESPECES DE MURICIDAE DE N. CALEDONIE

Roland HOUART

Ext. de RESULTAT DES CAMPAGNES MUSORSTOM I et II (Mém. M.N.H.N., 1985)

2^e PARTIE

Sous-famille TYPHINAE Cossmann, 1903

Genre *Typhis* Montfort, 1810

Sous-genre *Typhina* Jousseaume, 1880

Espèce type : *Typhis belcheri* Broderip, 1833

Typhis (Typhina) virginiae sp. nov.

Description :

Coquille petite pour le genre, délicate et d'apparence très fragile. Tour du corps blanc crémeux, translucide ; le canal siphonal et les tours supérieurs sont brun pale.

Ouverture blanche, petite, ovale, formant un péristome entier, érigé et lisse. Pas d'échancrure anale apparente. Un long tube anal brun, présent entre chaque varice, situé près du suivant, un peu en arrière et courbé d'environ 45° vers le haut. Celui situé juste derrière la dernière varice très délicat et long.

Spire modérément haute, constituée de un, et un quart de tour nucléaire lisse et arrondi, et de 4 tours post nucléaires anguleux. Suture profonde et imprimée. Le tour du corps porte 4 varices fines et pointues, terminées par une épine aigue sur le bord de l'épaule. La dernière varice portant une frange en forme d'aile quelque peu proéminente, s'étendant de l'épine carinale à approximativement les 3/4 du canal siphonal. Le canal siphonal est modérément long, fermé, légèrement courbé vers la droite, avec des restes de 3 canaux antérieurs.

Matériel type :

Holotype déposé au MNHN Paris, collection type. Un paratype à l'Australian Museum, Sydney, n° C 140736.

Localité type :

Sud de la N. Calédonie, St. 2, 22°17'S, 167°14'E, 425-430 m ("Vauban" 1978-79).

Dimensions :

Holotype : hauteur : 7,5 mm. - Diamètre : 4,2 mm.
- Paratype : hauteur : 5 mm. - Diamètre : 3 mm.

Etymologie :

Nommé en l'honneur de Virginie HEROS, technicienne au département de Malacologie (MNHN, Paris) qui a trié beaucoup de micromurex étudiés ici.

Description

Shell small for the genus, delicate and of very fragile appearance. Body whorl creamy white, translucent ; siphonal canal and upper whorls pale brown.

Aperture white, small, ovate, forming an entire, erect and smooth peristome. No apparent anal notch. A long brown anal tube present between each varix, situated near the succeeding one, a little backward and curved approximately 45° upward. The one situated just behind last varix is very delicate and long.

Spire moderately high, consisting of one and one-quarter smooth, rounded nuclear whorls and 4 angulate postnuclear whorls. Suture deep and impressed. Body whorl bearing 4 thin, sharp varices, ending in an acute spine at the shoulder margin. Last varix bearing a somewhat prominent winglike flange, extending from the carinal spine to approximately the 3/4 of the siphonal canal. Siphonal canal moderately long, closed, slightly bent to the right, with remnants of the 3 previous anterior canals.

Type Material

Holotype deposited in the Muséum national d'Histoire naturelle, Paris, type collection.

One paratype in the Australian Museum, Sydney, n° C 140736.

Type Locality

South of New Caledonia, St. 2, 22°17'S, 167°14'E, 425-430 m ("Vauban" 1978-79).

Dimensions

Holotype : height : 7,5 mm — diameter : 4.2 mm.
Paratype : height : 5mm — diameter : 3 mm.

Etymology

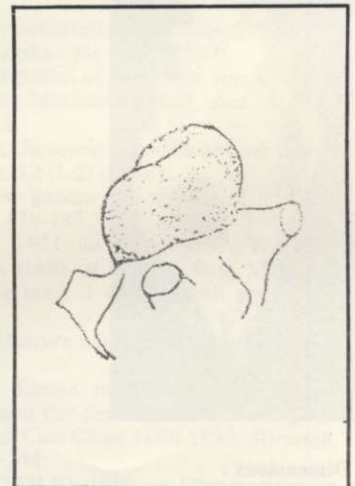
Named after Virginie HEROS, technician in the department of Malacology (M.N.H.N., Paris) who sorted many of the micromurex studied here.



7. *Typhis (Typhina) virginiae* sp. nov. Holotype.



7 a. *Typhis (Typhina) virginiae* sp. nov. Holotype.



7 b. *Typhis (typhina) virginiae* sp. nov. Protoconche.

Discussion :

Cette espèce peut être comparée avec deux espèces récentes : *Typhis (Typhina) pauperis* Mestayer, 1916 et *Typhis (Typhina) bivariata* Verco, 1909.

Elle diffère de *T. (T.) pauperis* par sa spire plus basse ; protoconche différente, plus basse et plus globuleuse pour *T. (T.) virginiae* ; par les tubes plus courts sur le premier tour ; par la position de ces tubes : directement près de la varice précédente pour *T. (T.) pauperis*, central ou près de la varice précédente pour *T. (T.) virginiae* ; par la crénulation courbée du bord de l'ouverture extérieure chez *T. (T.) pauperis*, alors qu'il est lisse et pointu chez la nouvelle espèce.

T. (T.) bivariata Verco diffère par sa taille plus petite, son tube siphonal plus court et par les crénulations courbées du bord de l'ouverture extérieure.

La nouvelle espèce a des varices pointues situées à mi chemin entre chaque tube, alors que *T. (T.) bivariata* a deux varices crénelées : l'une à mi chemin et l'autre très près de la varice suivante.

T. (T.) virginiae a une protoconche plus plate et plus grande.

Genre *Siphonochelus* Jousseaume, 1880

Sous-genre *Laevityphis* Cossmann, 1903

Espèce type : *Typhis coronatus* Deshayes, 1865 (= *Typhis muticus* J. Sowerby, 1834).

Siphonochelus (Laevityphis) tillierae sp. nov.

Description :

Coquille petite pour le sous-genre, allongée, fusiforme, de couleur blanche sur toute sa surface.

Ouverte ovale : bord columellaire partiellement érigé antérieurement, adhérent postérieurement. Pas d'échancrure anale apparente. Présence d'un tube anal blanc et court, situé exactement à mi chemin entre chaque varice, un peu courbé vers l'arrière et approximativement perpendiculaire à la coquille.

Spire haute, constituée de un, et un quart de tour nucléaire lisse et arrondi, et de 3 ou 4 tours post nucléaires arrondis et fusiformes. Suture profonde.

Tour du corps portant 4 fortes varices quelque peu arrondies. Pas de trace d'épine cardinale.

Canal siphonal court, fermé, légèrement courbé vers la droite.

Matériel type :

Holotype déposé au MNHN Paris, collection type.

Un paratype n° 140737 à l'Australian Museum, Sydney.

Localité type :

N. Calédonie, St. 40, 22°30'S, 166°24'E, 250-350 m. ("Vauban" 1978-79).



6. *Siphonochelus (Laevityphis) tillierae* sp. nov. Holotype.

Dimensions :

Holotype : hauteur : 5,8 mm - diamètre : 2,8 mm.

Paratype : hauteur : 4,8 mm - diamètre : 2,2 mm.

Etymologie :

Nommé en l'honneur d'Annie TILLIER, technicienne au département de Malacologie (MNHN, Paris), qui a trié beaucoup de micromurex étudiés ici.

Discussion

This species may be compared with 2 recent species : *Typhis (Typhina) pauperis* Mestayer, 1916 and *Typhis (Typhina) bivariata* Verco, 1909.

From *T. (T.) pauperis* it differs by its lower spire : its different protoconch, lower and more globulous for *T. (T.) virginiae* ; by the much shorter tubes of the first whorl ; by the position of these tubes : directly near the preceding varix for *T. (T.) pauperis*, central or near the succeeding varix for *T. (T.) virginiae* ; by the curving crenulations of the outer apertural lip in *T. (T.) pauperis* and the smooth and sharp one in the new species.

T. (T.) bivariata Verco differs by its smaller size, its shorter siphonal tube and by the curving crenulations of the outer apertural lip.

The new species has sharp varices situated on the midway of each tube, while *T. (T.) bivariata* has 2 crenulated varices : one on the midway and one just near the succeeding varix.

T. (T.) virginiae has a flatter and larger protoconch.

Description

Shell small for the subgenus, elongate, fusiform, of a white color on the whole surface.

Aperture ovate ; columellar lip partially erect anteriorly, adherent posteriorly. No apparent anal notch. A short white anal tube present, situated exactly midway between each varix ; a little curved backward and approximately perpendicular to the shell.

Spire high, consisting of one and one-quarter smooth rounded nuclear whorls, and 3 to 4 rounded, fusiform postnuclear whorls. Suture deep.

Body whorl bearing 4 strong and somewhat rounded varices. No trace of carinal spine. Siphonal canal short, closed, slightly bent to the right.

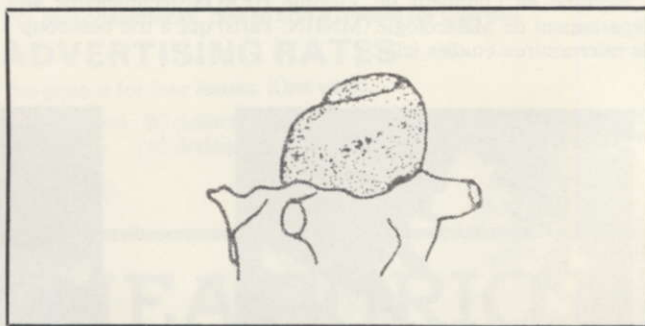
Type Material

Holotype deposited in the Muséum national d'Histoire naturelle Paris, type collection.

One paratype n° C 140737 in the Australian Museum, Sydney.

Type Locality

New Caledonia, St.40, 22°30'S, 166°24'E, 250-350 m (*Vauban* 1978-79)



6 a. *Siphonochelus (Laevityphis) tillierae* sp. nov. Protoconche.

Dimensions

Holotype : Height : 5,8 mm ; diameter : 2,8 mm.

Paratype : Height : 4,8 mm ; diameter : 2,2 mm

Etymology

Named after Annie TILLIER, technician in the department of Malacology (M.N.H.N., Paris) who sorted many of the micromurex studied here.

Discussion

This species may be distinguished from 4 other species : *Siphonochelus solus* Vella, 1961 ; *Siphonochelus generosus* Iredale, 1936 ; *Siphonochelus (Laevityphis) tubuliger* (Thiele, 1925) and *Siphonochelus transcurrens* (von Martens, 1902).

Discussion :

Cette espèce peut être distinguée de 4 autres espèces : *Siphonochelus solus* Vella, 1961 ; *Siphonochelus generosus* Iredale, 1936 ; *Siphonochelus (Laevityphis) tubuliger* (Thiele, 1925) et *Siphonochelus transcurrens* (von Martens, 1902).

Il diffère de *S. solus* par sa plus petite taille (un adulte de *S. solus* mesure 9 mm). *S. solus* a les premiers tours plus anguleux ; les tubes anaux partent directement de la varice suivante (comme chez *Siphonochelus s. s.*) et sont ovales, alors que chez la nouvelle espèce, les tubes sont arrondis et situés à mi chemin entre chaque varice.

Il diffère de *S. generosus* par ses tubes arrondis, alors que ceux de *S. generosus* sont aplatis. La nouvelle espèce est beaucoup plus allongée. Les tubes sont situés à mi chemin entre chaque varice, mais sont connectés avec la varice suivante chez *S. generosus* (comme chez *Siphonochelus s. s.*) ; cette dernière espèce a aussi une coquille plus grande.

Il diffère de *S. transcurrens* par sa plus petite taille ; sa protoconche différente ; sa coquille et son ouverture plus ovale. De plus *S. transcurrens* n'est pas un *Laevityphis* comme mentionné par Radwin et d'Attilio (1976 : 196) mais un vrai *Siphonochelus* avec ses canaux anaux partant directement des varices.

Il diffère de *S. (L.) tubuliger* par sa forme plus allongée ; ses tubes anaux plus courts et leur direction, ils sont plus courbés vers le haut chez la nouvelle espèce. L'ouverture de *S. (L.) tubuliger* est arrondie, alors que celle de *S. (L.) tillierae* est ovale ; *S. (L.) tubuliger* diffère aussi par ses varices plus fines et plus courtes ; par ses tours qui présentent un rebord carinal plus bas, et par le canal siphonal plus petit.

REMERCIEMENTS

Je voudrais remercier particulièrement le D^r Philippe BOUCHET (Muséum National d'Histoire Naturelle, Paris) qui m'a donné la faculté d'étudier ce matériel. Egalement ma plus grande gratitude au D^r Emily H. VOKES pour ses commentaires toujours très utiles et pour la lecture du manuscrit. Je remercie également le D^r J. VAN GOETHEM (Institut Royal des Sciences Naturelles de Belgique) et l'équipe du Département des Invertébrés pour leur collaboration très utile ; ainsi que Mme. M.L. BUYLE (Bruxelles) pour la réalisation de quelques photos. De nombreux Musées ont été contactés de manière à avoir des comparaisons et du matériel type. Je voudrais remercier les personnes suivantes pour leur gentillesse et leur collaboration très utile, la plupart d'entre eux n'ayant pas hésité à envoyer du matériel type, et même parfois des coquilles très fragiles, dont la liste est à la fin du texte anglais, dans "Acknowledgments".

AZUMA M., 1961. — Descriptions of six new species of Japanese marine Gastropods. *Venus*, 21(3) : 296-303, 1 pl. CERNOHORSKY W. O., 1967. — The Muricidae of Fiji, Part I. Muricinae and Tritonaliinae. *The Veliger*, 10 (2) : 111-132, pls.

D'ATTILIO A., 1981. — The rediscovery of *Murex cirrosus* Hinds. *The Festivus*, 13(4) : 46-51.

D'ATTILIO A., and H. BERTSCH, 1980. — Four species of *Pteryotus* and *Favartia* (Moll. Gastr. Muricidae) from the Philippines islands. *Trans. San Diego Soc. nat. Hist.* : 169-179.

FAIR R. H., 1976. — The *Murex* book, an illustrated catalogue of recent Muricinae, Muricopsinae, Ocenebrinae. Sturgis Printing Co., Honolulu : 1-138, pls. 1-23.

HABE T., 1969. — Coloured illustrations of the shells of Japan (vol. 2). Hoikusha, Osaka : 1-182, pls. 1-66.

HABE T., and S. KOSUGE, 1970. — Shells of the world in colour (vol. 2). Hoikusha, Osaka : 1-194, pls. 1-68.

HINDS R. B. 1844. — The Zoology of the voyage of H. M. S. Sulphur. Smith, Elder and Co, London, Mollusca, Pt 1 : 1-24, pls.

HINTON A., 1972. — Shells of New Guinea and the Central Indo-Pacific. Hong Kong : 1-94, pls. 1-44.

HOUART R., 1977. — *Chicoreus subtilis*, espèce nouvelle de la famille des Muricidae. *Inf. Soc. Belge Malac.*, 5 (2) : 13-14, figs.

HOUART R., 1979. — Le groupe *Tribulus*. *Inf. Soc. Belge Malac.*, 7 (4) : 119-146, pls. 1-5.

HOUART R., 1980. — Some notes on Muricidae described by Shikama during the 1970's. *Of Sea and Shore*, 11T (1) : 8-10.

HOUART R., 1981 a. — New Muricidae named after 1971. *La Conchiglia*, 13 (144-145) : 6-10.

HOUART R., 1981 b. — New Muricidae named after 1971. *La Conchiglia*, 13 (148-149) : 16-17.

HOUART R., 1982. — 3 tiny but confusing Muricids. *Hawaiian Shell News*, 30 (6) 270 : 1.

HOUART R., 1983. — Three new tropical Muricacean species (Gastr. Muricidae). *Venus*, 42 (1) : 26-33, pl. 1.

IREDALE T., 1936. — Australian molluscan notes (2). *Rec. Aust. Mus.*, 19 : 267-340, pls. 20-24 (not seen).

From *S. solus* it differs by its much smaller size (an adult of *S. solus* measures 9 mm). *S. solus* has more carinated first whorls ; the anal tubes are originated directly from the succeeding varix (as in *Siphonochelus s. s.*) and are ovate, while the tubes of the new species are rounded and situated midway between each varix.

From *S. generosus* it differs by its rounded tubes while those of *S. generosus* are flattened. The new species is much more elongate. The tubes are situated midway between each varix but are connected to the succeeding varices in *S. generosus* (a *Siphonochelus s. s.*) ; this last species is also a much larger shell.

From *S. transcurrens* it differs by its more smaller size ; its different protoconch ; its more ovate aperture and shell. Moreover, *S. transcurrens* is not a *Laevityphis* as stated by Radwin and d'Attilio (1976 : 196) but is a real *Siphonochelus* with its anal tubes directly originated from the varices.

From *S. (L.) tubuliger* it differs by its more elongate form ; its shorter anal tubes and the direction of these, which are bent more upward in the new species. The aperture of *S. (L.) tubuliger* is rounded, while that of *S. (L.) tillierae* is ovate ; *S. (L.) tubuliger* differs also by its much finer and shorter varices ; by its whorls which present a much lower carinal edge, and by the smaller siphonal canal.

ACKNOWLEDGMENTS

I wish to thank particularly D^r. Philippe BOUCHET (Muséum national d'Histoire naturelle, Paris) who gave me the opportunity to study this material. My warmest gratitude also to D^r. Emily H. VOKES for her always very helpful comments and for reading the manuscript. I extend my thanks also to D^r J. VAN GOETHEM (Institut Royal des Sciences Naturelles de Belgique) and to the staff of the department of invertebrates, for their useful collaboration ; also to Mrs. M. L. BUYLE (Brussels) for the printing of some of the photographs. Many Museums were contacted in order to obtain comparison and type material. I wish to thank the following people for their kindness and helpful collaboration, most of them did not hesitate to send type material, sometimes very fragile shells ; D^r. P. AERFELDT (South Australian Mus., Adelaide) ; D^r. S. BOYD (Natural Mus. of Victoria, Australia) ; D^r. H. E. COOMANS and R. G. MOOLEN-BEEK (Instituut voor Taxonomische Zoologie, Amsterdam) ; D^r. J. M. DICKINS (bureau of Mineral Resources, Canberra, Australia) ; W. R. EVITT (Stanford University) ; D^r. R. S. HOUBRICK (N.M.N.H., Washington D. C.) ; D^r. R. JANSSEN (Forschungsinstitut Senckenberg, Frankfurt) ; D^r. R. KILIAS (Humboldt-Univ., Berlin Mus.) ; B. A. MARSHALL (National Museum of New Zealand, Wellington) ; D^r. W. F. PONDER, I. LOCH and P. H. COLMAN (Australian Museum, Sydney) ; D^r. R. VAN SYOC (California Academy of Sciences, San Francisco).

REFERENCES

KAICHER S. D., 1973 — 1980. — Card catalogue of world-wide shells, Muricidae I-V. Privately publ. St. Petersburg Fla.

KAY E. A., 1979. — Hawaiian marine shells. Honolulu, Bishop Mus. Press : 1-652, 195 text. figs

KEEN A. M., and G. B. CAMPBELL, 1964. — Ten new Species of Typhinae (Gast. Muricidae). *The Veliger*, 7 (1) : 46-57, pls. 8-11, 2 text. figs.

KIENER L. C., 1842-1843. — Species General and Iconographie des Coquilles vivantes 7, Rocher (Murex). J. B. Baillière, Paris : 1-130 ; 1843, pls. 1-47.

KIRA T., 1962 and 1969. — Coloured illustrations of the shells of Japan (vol. A). Hoikusha, Osaka : pls. 1-71 (1969).

KOSUGE S., 1980. — Descriptions of three new species of the family Muricidae (Gastropoda, Muricacea). *Bull. Inst. Malac.*, Tokyo, 1 (4) : 53-58, pls. 14-18.

KURODA T., 1942. — Two Japanese muricids whose names have been preoccupied. *Venus*, 12 (1-2) : 80-81.

KURODA T., 1953. — New genera and species of Japanese gastropods (1). *Venus*, 17 (4) : 179-185.

KURODA T., and T. HABE, 1971 : in T. KURODA, T. HABE and K. OYAMA. — The sea shells of Sagami Bay. Maruzen, Tokyo : I-XIX, 1-741 (japanese text), 1-489 (english text), 1-51 (index), pls. 1-121.

LAMARCK J. B., 1822. — Histoire naturelle des animaux sans vertèbres. Paris, vol 7 : 1-232.

MARTENS V., 1902. — Einige neue Arten von Meer-Conchylien aus den Sammlungen der deutschen Tiefsee-Expedition unter der Leitung von Prof. Carl Chun 1898-1899. *Sitrungh. Ges. naturf. Berlin 1902* : 237-244.

MYERS, B. W. and A. D'ATTILIO, 1980. — Observations on *Nipponotrophon scitulus* (Dall, 1981) (Gastropoda : Muricidae : Muricinae). *The Festivus*, 12 (7), July : 84-89, text figs.

POIRIER M. J., 1883. — Révision des *Murex* du Muséum. *Nouv. Arch. Mus. Hist. nat.*, Paris, 2(5) : 13-128, pls. 4-6.

POWELL A. W. B., 1966. — The Molluscan families Speightiidae and Turridae. *Bull. Auckland Insti. Mus.*, 5 : 1-184, 23 pls., 179 text figs.

RADWIN G.E., and A. D'ATTILIO, 1976. - *Murex* shells of the world, an illustrated guide to the Muricidae. Univ. Press, Stanford, Cal. : 1-284, pls. 1-32, 192 text-figs.

REEVE L. A., 1845. — Conchologia Iconica, or illustrations of the shells of molluscous animals. Reeve, Brothers, London, 3 : *Murex*, pls. I-XXXVI.

SCHEPMAN M. M., 1911. — The Prosobranchia of the Siboga Expedition. Pt 4, Livr. 58, Brill, Leiden : 338-352, pl. XXI.

SCHEPMAN M. M., 1913. — The Prosobranchia of the Siboga Expedition. Pt 5, Brill, Leiden : 48.88, pls. XXV-XXX.

SHIKAMA T., 1964. — Selected shells of the world illustrated in colours (vol. 2). Hokuryu-Kan, Tokyo : 1-212, pls. 1-70.

SHIKAMA T., 1973 — Description of new marine Gasteropoda from the East and South China seas. *Sc. Rept. Yokohama nat. Univ., Sect. 11*, 20 : 1-8, pls. 1-2, 2 text-figs.

SOWERBY G. B., 1834-1841. — The Conchological illustrations, *Murex*. G. O. Dell London, Pls. 58-67, 1834 ; pls 187-199 and catalogue : 1-9, 1841.

SOWERBY G. B., 1879. — Thesaurus Conchyliorum. Monograph of the genus *Murex*. Sowerby, F. L. S., London, 4, pt. 33-34. : 1-55, pls. 380-403.

THIELE J., 1925. — Gastropoda der Deutschen Tifss-Expedition, II Teil. Wissenschaftenliche Ergebnisse der Deuts-

chen Tiefsee-Expedition auf dem Dampfer "Valdivia" 1898-1899, 17 (2) : 38-182, pls. 13-46 — Gustav Fischer, Jena.

TIBA, R., 1981. — Descriptions of Two New Species of the Genus *Trophonopsis* from the Southern Japan (Gastropoda : Muricacea). *Bull. Inst. Mal. Tokyo*, 1 (7) oct. 30 : 105-106, pl. 34.

VELLA P., 1961. — Australasian Typhinae (Gastropoda), with notes on the subfamily. *Paleontology*, 4 (3) : 362-391, pls. 1-2.

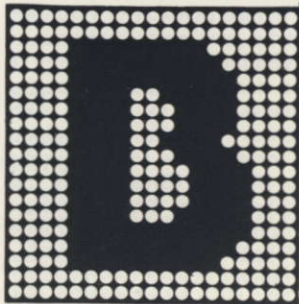
VERCO J. C., 1909. — Notes on South Australian Marine Mollusca with descriptions of new species, pt 10. *Proc. Roy. Soc. sc, Aust.*, 33 : 270-276.

VOKES E. H., 1971. — Catalogue of the genus *Murex* Linné (Mollusca : Gastropoda) Muricinae, Ocenebrinae. *Bull. Am. Paleont.*, 61 268) : 1-141.

VOKES E. H., 1974. — A New Species and Subgenus of Australian *Dermomurex* (Gastr. Muricidae). *J. Malac. Soc. Australia*, 3 (1) : 1-5, pl. 1.

VOKES E. H., 1974. — Notes on the fauna of the Chipola formation - XV. On the occurrence of "*Ranella*" *poppelacki* Hornes, a gastropod of uncertain affinities, *Tulane Stud. Geol. and Paleont.*, 11 (2) : 96-98, 1 text-fig.

VOKES E. H. 1978. — Muricidae from the eastern coast of Africa. *Ann. Natal Mus.*, 23 (2) : 375-418, pls. 1-8.



BNP

LA BANQUE FRANÇAISE LA MIEUX IMPLANTÉE DANS LE MONDE

7 AGENCES EN NOUVELLE CALEDONIE

NOUMEA : SUCCURSALE	37, RT 13	Tél. 27.55.55
PORT	32, rue Galliéni	Tél. 27.55.33
DUCOS Z.I.	RT 1 bis, Ducos	Tél. 27.57.62
ANSE VATA	Promenade Anse-Vata	Tél. 26.21.03
SAINTE-MARIE	7, rue Schmidt	Tél. 28.44.43
KONE :	RT 1	Tél. 35.52.67
KOUMAC :	Rue Georges-Baudoux	Tél. 35.62.67

BANQUE NATIONALE DE PARIS NOUVELLE CALEDONIE



- **UNE AGENCE DE VOYAGES
QUI DEFEND LES INTERETS DE SES
CLIENTS**
- **UNE AGENCE DE VOYAGES
QUI SOUTIENT LES
CONCHYLILOGUES**
- **GENTILLESSE MAIS AUSSI
COMPETENCE**
- **DECONTRACTION MAIS AUSSI
EFFICACITE**
- **DES PRIX, DU SERVICE,
ESSAYEZ T.P.V. VOUS VERREZ**

S.N.C. CAILLARD & KADDOUR

AGENCE DE VOYAGES

33, rue de Sébastopol - BP 2222 Nouméa
Tél. 27.38.99 - 27.38.77



Papeete - Tahiti
Boîte postale 2209
Tél: 3.00.24
Télex: Toutair 316 FP

Transit Transport International

AEROPORT TAHITI FAAA B.P. 2209 Papeete
Tél: 3 00.48 - 3 00.24
Télex 316 FP

CORRESPONDANTS

AERIEN



AIR CAT
BP 10274
95704 ROISSY CDG CDX
Tél. (1) 48.62.60.30/48.06
Télex : 212987
Télécopieur : (1) 48.62.48.11

MARITIME



ASSOCIATION POUR LE TRANSIT ET LE TRANSPORT
B.P. 1207 76064 le Havre
Tel: (35) 268 126 Telex 190 829 F

Nouméa - N^{lle} Calédonie
Boîte postale 2379
Tél: 27.34.02
Telex : 038 NM

NOUVEAUX MEMBRES CHANGEMENT D'ADRESSE

Pierre ALLORENT, B.P. 4019, Tananarive, Madagascar.
 Marc STREITZ, Colline de Peirabelle 06560, Valbonne, France.
 Serge BAVOUX, B.P. 4094 Nouméa.
 Lionel DERICQ, B.P. 670 Nouméa.
 Bernard LEBOSSÉ, 21, rue Louis Ozoux, 94434, St-Gilles-les-Bains, Réunion.
 Alain ALLARY, 5, Impasse des Frères, 11370 Leucate-Plage, France.
 Bruno LE CORVEC, 43, rue Maréchal Leclerc, 28114 Luce Cédex, France.
 André VOLK, 9, rue Stéphane Proust, 95600 Eaubonne, France.
 John N. Wilson, c/o Petromer Trend, P.O. Box 209 Jakarta, Indonesia.
 Jean CARBONNEL, s/c Sté Louis Berger, B.P. 4200 Antananarivo, Madagascar.
 Michel BOUTILLIER, La Potinière, av. de Chamonix, 74190, Le Fayet, France.
 Arthur Leslie BAILEY, 2, Angela Crescent, Cleveland QLD 4163 Australia.
 Philippe LE GRANCHE, 26, rue Maréchal Foch, 50100 Cherbourg, France.
 John J. BRANDYBERRY, 417 West Bainbridge Street, Elizabethtown, PA 17022 USA.
 TIDELINE, Marty BEALS, 640 SO Isis av. Inglewood, CA 90301 USA.
 RECTIFICATIF : Lire Pascal BOUCHER, 11, rue de Beauvais, 60460 Blaincourt-Les-Precy, France, et non BOUCHET.
 Alain CORBEL, SP 91309
 Gaël LABARRE, OPT RP Nouméa

BOURSES D'ECHANGE :

Elles auront toutes lieu au Syndicat d'Initiative de Nouméa, place des Cocotiers de 9 heures à midi :
 Le samedi 18 avril 1987.
 Le samedi 25 juillet 1987.
 Le samedi 10 octobre 1987.
 Des tables et des chaises sont fournies gratuitement à nos membres et à toutes les personnes venant faire des échanges.
 Nous rappelons que pendant ces bourses d'échanges, aucune vente ne peut avoir lieu.
 Venez nombreux et faites le savoir aux collectionneurs qui ne font pas partie du club.

DU 15 OCTOBRE AU 15 AVRIL

SUR "NOBILIS", TRIMARAN PHILIPPIN DE 16 METRES, SPECIALEMENT EQUIPE POUR LA PECHE AUX COQUILLAGES, NOUS ORGANISONS DES SEJOURS DANS L'ARCHIPEL DE PALAWAN.

10 JOURS EN PENSION COMPLETE :
FF 3.500.

RENSEIGNEMENTS : E. Guillot de Suduiraut, Yayen's Pension, Puerto Princesa City, Philippines.

En juillet et août : "Muskoa" Cibourne 64500 St-Jean de Luz, France. Tél. 59.47.01.46.

PHILATELIE

Le 24 juin dernier, l'Office de Postes a émis deux timbres sur les porcelaines :

Cypraea moneta rostrée à 28 F CFP.

Cypraea martini rostrée à 36 F CFP.

Timbres et enveloppes (190 F CFP) sont à commander directement à l'Office des Postes de Nouméa, Bureau Philatélique.

BOURSE D'ECHANGES A NICE

C'est dans une grande salle de la Maison des Jeunes de Magnan à Nice que se tiennent habituellement les bourses d'échanges de coquillages.

Très bien accueillis par les délégués régionaux de l'A.F.C. (Messieurs Guerin et Streeitz) qui mettent à la disposition des collectionneurs des tables. Les échangistes se déplacent de très loin (Belgique, Italie, Toulouse, Marseille et de toute la Côte d'Azur).

On peut y voir des coquillages de toutes sortes provenant de toutes les mers du globe. On peut soit acheter, soit échanger. Pour les futurs échangistes, je conseillerai de n'apporter avec soi que des coquillages de très bonne qualité, et spécifiques à la Nouvelle-Calédonie. Les niger sont très critiqués pour les prix que nous pratiquons (mais toujours regardés avec envie). Il n'est d'ailleurs pas rare de trouver de belles niger, moins chères qu'à Nouméa. Ainsi, je connais plus d'un malin qui ont acheté en Métropole de belles pièces pour les revendre sur le Territoire !

Philippe DELEUZE



Bourse d'échange à Nice. Photo Deleuze.

NOTE DE L'EDITEUR :

Les lecteurs de ROSSINIANA sont répartis dans le monde entier, de plus nos membres de Nouvelle-Calédonie voyagent beaucoup, il serait donc très intéressant que les Club de France, Suisse, Allemagne, Italie, Belgique, mais aussi du monde entier nous communiquent à l'avance leur programme, afin que nous puissions en faire profiter nos membres.

COMMANDES DE LIVRES

Nous avons de nombreuses demandes de livres, aussi bien par nos membres de Nouvelle-Calédonie que ceux de l'extérieur.

Il est bien évident que si nous envoyons volontiers les livres de Nouvelle-Calédonie à nos membres extérieurs, il est préférable qu'ils commandent eux-mêmes les livres étrangers, pour éviter de payer deux fois le port.

Nous pensons qu'à la sortie de ce numéro de ROSSINIANA, le livre de S. Mayissian "Coquillages de Nouvelle-Calédonie" sera de nouveau disponible. S'adresser comme par le passé à Jean-Pierre AILLAUD.

PORCELAINES NIGER ET ROSTREES DE N. CALEDONIE NIGER AND ROSTRATED COWRIES OF NEW CALEDONIA

Nous pouvons fournir à nos membres de l'extérieur le livre de J.M. Chatenay. S'adresser à J.P. Aillaud.

Foreign members can order this book in writing to J.P. Aillaud.

The book is printed both in french and english.

SHELLS OF THE PHILIPPINES

Nous avons fait rentrer quelques exemplaires de cet ouvrage de F.J. Springsteen and F.M. Leobrera, à l'intention de nos membres de Nouvelle-Calédonie. Cet ouvrage est visible à la bibliothèque.



**Carte de fidélité valable
dans tous les magasins de la chaîne :**

- CAGOU EXPRESS 28.25.35
- PHOTO PLUS ALMA 27.52.51
- PHOTO PLUS SEBASTOPOL 27.54.73
- PHOTO PLUS MARCHÉ 27.44.62
- PHOTO PLUS VATA 26.11.97

TRANSIT - DEMENAGEMENTS

A.

C.

T.

**AGENCE CALEDONNIENNE
DE TRANSIT**

9, rue de VERDUN — B.P. 548
Tél. 27-55-48



Banque Paribas Pacifique

Votre banquier conseil

SIEGE :

- 33, rue de l'Alma - BP J3 Cedex
Nouméa - Tél. 27.51.81 (6 lignes groupées)

AGENCES :

- VICTOIRE : 60, avenue de la Victoire - Tél. 28.46.10
- DUCOS : 9 bis, RT1 bis - Tél. 28.44.84

BUREAU DE CHANGE :

- Hôtel LE SURF - Nouméa - Tél. 28.66.88

LES PECTINIDAE DE N. CALEDONIE

THE PECTINIDAE OF NEW CALEDONIA

H.H. DIJKSTRA

14. PEDUM SPONDYLOIDEUM (GMEMIN, 1791)

Références : Se reporter au texte en français.

Synonymes : *Ostrea pedum* Röding, 1798.

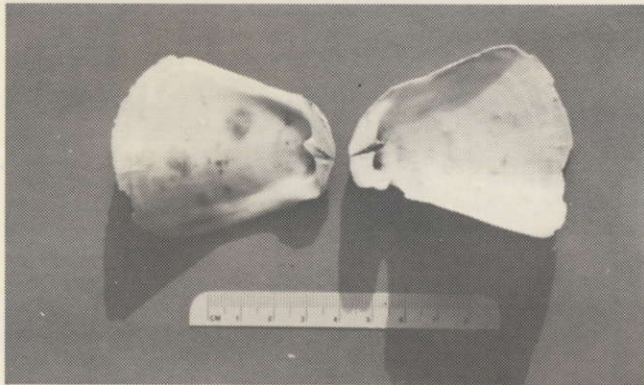
Pekum spondyloides (Gmelin) Lamarck, 1799

Pedum pedum intensum Iredale, 1939.

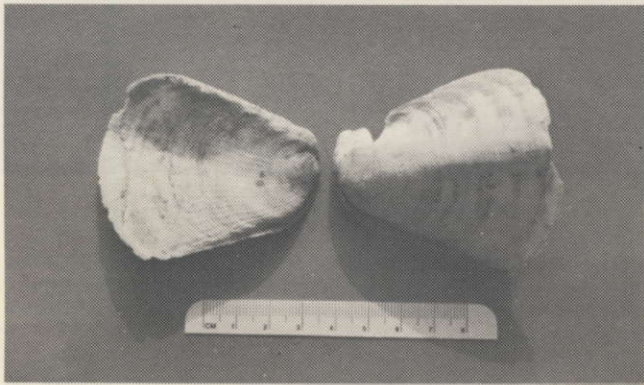
Description originale : genre *Pedum* Lamarck, 1799 : "Coq. inéquivalve ; charnière sans dent ; ligament extérieur, attaché dans une gouttière ; valve inférieure échancrée."

Type : *Ostrea spondyloidea* Gmelin, 1791.

Description originale : Espèce *Ostrea spondyloidea* Gmelin, 1791. Le texte étant en latin, se reporter au texte anglais.



Pedum spondyloideum. Photo Dijkstra.



Pedum spondyloideum. Photo Dijkstra.

Description additionnelle : La forme du mollusque qui habite la Houlette, disent MM. Quoy et Gaimard, est traduite par celle de la coquille, qui est ronde dans le jeune âge et ovale dans l'état adulte. Les bords du manteau sont entiers, libres dans leurs contours, et ouverts dans les trois-quarts de leur circonférence. A quelques lignes du limbe il est garni d'une grande quantité de cirrhes entre lesquels on en voit de plus gros qui dominent, et de distance en distance de petits tubercules arrondis à peu près comme dans les Peignes.

Les branchies sont doubles, fort grandes, ayant chacune deux feuillettes. Entre elles existe un large espace, plane, ayant à sa partie postérieure une languette recourbée en S, à l'extrémité de laquelle est l'anus. Le pied est très petit, un peu comprimé, subtriangulaire, en ongle en arrière, terminé en massue antérieurement, et présentant une ouverture ronde à bourrelet par où sort le byssus. Ce byssus est un peu long, d'un jaune-doré nacré ; il passe par un échancrure arrondie du manteau. Au-dessus de ce tubercule du pied est la bouche, entourée de quatre languettes subtriangulaires ; striées presque comme les branchies, qu'elles touchent. Ces dernières font légèrement saillie hors du manteau. elles sont noires et jaunâtres à la base.

Références :

1. Bruguière, M.n 1791. Ency. Meth. Tab. Vers : pl. 178.
2. Gmelin, J.F., 1791. Caroli Linnaei systema naturae per regna tria naturae. Ed. 13, aucta, reformata. Vermes Testacea, vol. I (6) : page 3335, N° 109.
3. Lamarck, J.B., 1799. Prodrome d'une nouvelle classification des coquilles. Mém. Soc. Hist. Nat., vol. I : page 88.
4. Quoy, J.R.C. et Gaimard, J.P., 1835. Voyage de découvertes de l'Astrolabe, etc... Zoologie, vol. 3 (2) : pp. 447-449, pl. 76, fig. 15-21.
5. Reeve, L., 1841. Conch. Syst., vol. I : pp. 154-155, pl. CXI, fig. 1-5.
6. Chenu, J.C., 1843. Illustr. Conchyliologiques, pt. 18,19 : G. *Pedum*, pl. 1, fig. 1-3.
7. Sowerby, G.P. II, 1847. Thesaurus Conchyliorum, vol. I, page 438, pl. XCI, fig. 1-4.
8. Fischer, P., 1959. Notes pour servir à la fauna malacologique de l'Archipel Calédonien. Journ. de Conchyl., vol. 7 : page 340.
9. Iredale, T., 1939. Great Barrier Reef Exped. 1928-29. Sci. Rep., vol. V (6), Mollusca, pt. I : pp. 340-341.
10. Yonge, Ch.M., 1967. Observations on *Pedum spondyloideum* (Chemnitz) Gmelin, a scallop associated with reef-building corals. Proc. Malac. Soc., London, vol. 37 (5) : pp. 311-323, 8 figs.
11. Hertlein, L.G., 1969. Treatise on Invertebrate Paleontology, pt.N, vol. I, Bivalvia : page 364.
12. Waller, Th.R., 1972. The Pectinidae (Mollusca : Bivalvia) of Eniwetok Atoll, Marshall Islands. The Veliger, vol. 14 (3) : pp. 254-258, pl. 8, fig. 21b.



Pedum spondyloideum in situ.

Synonymy : *Ostrea pedum* Röding, 1798.
Pedum spondyloides (Gmelin) Lamarck, 1799.
Pedum pedum intensum Iredale, 1939.

Original description : genus *Pedum* Lamarck, 1799. "Coq. inequivalve ; charnière sans dent ; ligament extérieur, attaché dans une gouttière ; valve inférieure échancrée."

Type : *Ostrea spondyloidea* Gmelin, 1791.

Original description : species *Ostrea spondyloidea* Gmelin, 1791. "O. testa aequivalvi pellucida complanata ovali rostrata glabra ; valva superiore striis granulatis perpendicularibus undulatis ; margine acurissimo.

Habitat in India, testa 2 lineas ultra 3 pollices longa et 5. l. ultra 2 p. lata alba ; maculis rarioribus spadiceis."

Ce mollusque est orné de couleurs assez vives. La masse viscérale est jaune et noire. Les bords libres du manteau sont d'un vert bleuâtre avec un liseré jaunâtre à l'extérieur ; en dedans ils sont d'un beau vert éclatant bordé de noir. Comme la coquille est le plus souvent baïllante, on voit l'un de ces bords se replier sur l'autre à angle droit. Les cirrhes sont jaunes avec une ligne brune sur la longueur, les tubercules jaunâtres marqués d'un point noir au milieu. La partie du manteau qui adhère à la coquille est d'un blanc bleuâtre. Le muscle qui meut les valves est large, rond, et placé assez près du bord supérieur.

Les Houlettes habitent à une certaine profondeur sous les eaux dans des massifs de polypiers. Nous avons remarqué à Vanikoro que c'était exclusivement dans de petits plateaux arrondis d'Astrées à rayons très petits, dont on n'aperçoit même les animaux que par le mucus qu'ils laissent dégager lorsqu'on les touche. Tout à côté, des masses de Méandrines, à sillons profonds et paraissant convenables pour recevoir des Houlettes, n'en contenaient pas du tout. Cependant les polypiers sont à peu près de même densité. Cette exclusion tient apparemment à la nature de leurs animaux. Ces mollusques ne font qu'une très petite saillie hors de la masse pierreuse dans laquelle ils sont contenus.

Nous pensons qu'ils s'y enfoncent par un mécanisme particulier : car nous avons vu au milieu des Astrées de petites et de grandes Houlettes, et jamais au-dehors et sur les côtés ; ce qui n'aurait certainement pas manqué d'arriver si, peu à peu, elles étaient envahies par l'accroissement des polypiers.

L'animal peut se donner des mouvements alternatifs d'abaissement et d'élévation à l'aide du byssus qui sort par la partie antérieure de la valve droite. Nous nous sommes assuré, en touchant la coquille, de la faculté qu'elle a de s'enfoncer de quelques lignes et de se coller à une des parois de sa fosse du côté de la valve lisse, qui est aussi le byssifère. Il faut employer un couteau pour la détacher. Elle bâille comme les Peignes, et les mouvements sont aussi brusques. Il est tout naturel qu'elle s'élève à mesure que le polypier grandit pour tenir un niveau aussi constant que celui que nous présentait presque tous les individus petits ou grands.

Les jeunes Houlettes diffèrent des adultes en ce que, en général, elles ont une forme plus arrondie et la valve droite non rebordée sur la gauche.

Ainsi, ce que M. Lamarck paraît disposé à regarder comme une espèce n'est réellement qu'un jeune âge.

Les Astrées de Vanikoro étaient lardées de ces mollusques. Il y en avait parmi elles de plus de six pouces de diamètre.

C'est à l'accroissement du récif qui est devant le village de Manevé qu'on en trouve le plus. La même espèce existe aux Séchelles et peut-être à l'île de France, où nous en avons vu une au marché (Quoy et Gaimard), Chenu (1843).

Note : Pour de plus amples informations sur le développement, la description et l'écologie, voir les publications de Yonge (1967) et de Waller (1972).

Distribution géographique : Dans l'Océan Indien, connu de la Mer Rouge, le Golfe d'Aden, des Seychelles, de Madagascar, de Maurice, et des Maldives. Connu également de l'Indo-Pacifique, du Pacifique de l'Ouest, et dans le Pacifique jusqu'aux Tuamotu.

Données bathymétriques en N.C. : De la surface jusqu'à 25 mètres environ.

Données écologiques en N.C. : Vit dans le lagon, à l'intérieur de cavités de grosses patates de corail.

Remarques : Fischer (1858) a mentionné, dans une publication, une variation de *Pedum spondyloideum* : "Variété intéressante, et qui pourra, peut-être plus tard, constituer une espèce. L'oreillette est plus relevée, le sommet plus large, la valve inférieure (celle qui est plate), chargée d'épines courtes. Coloration blanchâtre."

Après examen de différents matériels de *Pedum spondyloideum* de Nouvelle-Calédonie et d'autres régions, il apparaît que l'espèce est très variable à cause de son développement à l'intérieur de corail vivant.

L'introduction par Iredale d'une nouvelle sous-espèce pour les spécimens australiens du Queensland, parce qu'ils "sont plus petits et comparativement plus larges que la forme typique" n'a aucune signification au vu de la croissance et du mode de vie de *Pedum* (Waller, 1972).

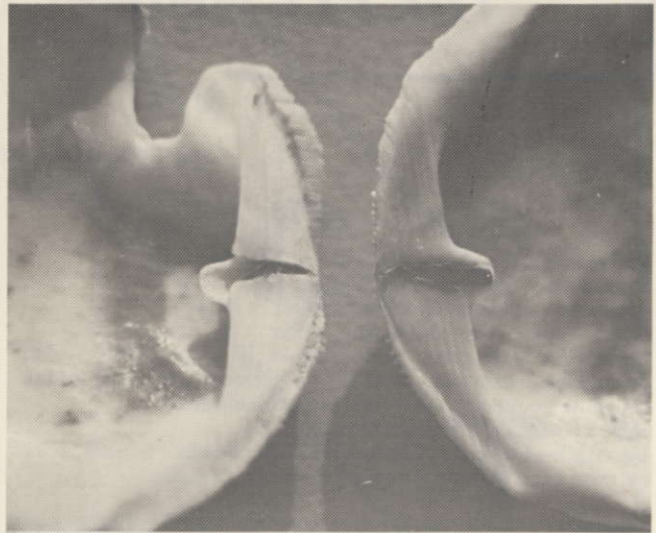
Ne pas confondre les jeunes spécimens de *Pedum spondyloideum* avec *Pecten forbesianus* A. Adams et Reeve, 1849. Cette dernière espèce est également collectée en eau peu profonde aux Maldives, à un cnétolium tout au long de sa croissance et un extérieur lisse avec une microsculpture fine en "camptonectes".

Pedum spondyloideum, espèce extravagante de Pectinidae, est placé dans le groupe des *Hinnites* par Hertlein (1969) et élevé au rang de sous-famille (*Peduminae*) par Abbot et Dance (1982) dans le "Compendium of seashells".

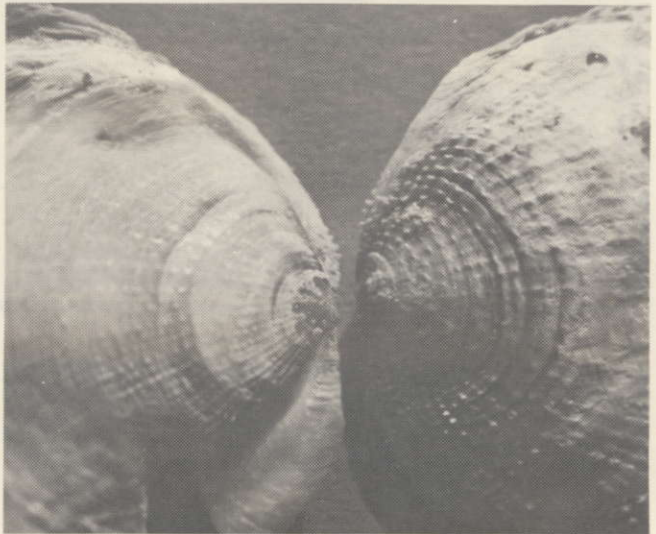
C'est en fait une espèce excentrique de la famille des Pectinidae.

Additional description : An additional description by Quoy and Gaimard is given but it is written in old french language, so see the text in french.

Note : For further information on development, description and ecology see the publication of Yonge (1967) and Waller (1972).



Pedum spondyloideum. Photo Dijkstra.



Pedum spondyloideum. Photo Dijkstra.

Geographic distribution : In the Indian Ocean known from the Red Sea, Gulf of Aden, Seychelles, Malagasy Rep., Mauritius, Maldives. Also known from the Indo-Pacific, Western Pacific and in the Pacific to the Tuamotu.

N.C. bathymetric range : Shallow water, to about 70 feet.

N.C. ecological range : Living in the lagoon in cavities of massive heads of coral Porites.

Remarks : Fisher (1858) mentioned in his publication a variation of *Pedum spondyloideum* : "Interesting variety, which could later, may be, constitute a species. The ear is more elevated, the top broader, the inferior valve (the one which is flat) with short spines. Withish in colour."

After examination of several material of *Pedum spondyloideum* from New Caledonia and other areas, the species is very variable caused by its development inside of living corals.

Iredale's introduction of a new subspecies for the australian specimen from Queensland because "it is smaller and comparatively broader than the typical form" is also without significance in view of the growth and living habit of *Pedum* (Waller, 1972).

Don't confuse young specimens of *Pedum spondyloideum* with *Hemipecten forbesianus* A. Adams and Reeve, 1849. The latter species is also observed and collected in shallow water from the Maldives and has a cnetolium throughout and a smooth exterior with fine "Camptonectes" microsculpture.

The extravagant species *Pedum spondyloideum* of Pectinidae is placed by Herglein (1969) in the *Hinnites* group and by Abbot and Dance (1982) : "Compendium of Seashells" elevated to a subfamily *Peduminae*.

In all respect it is an eccentric species in the family Pectinidae.

"COMPLEXE TEXTILE" OU AUTRES "TENT-MARKED CONES"

José LAUER

4^e PARTIE

17) *EUETRIOS*

Conus textile variété *euetrios*, Sowerby iii 1882

Origine : non déterminée.

Holotype : conservé au National Museum of Wales, Cardiff (49 mm)

Description : Nous donnons ici la description de Sowerby (P.Z.S. 1882 p. 120) :

"incrusté magnifiquement et densément (closely) de marques triangulaires méticuleuses et blanches, ressemblant à des écailles, sur fond brun foncé, disposées en trois larges bandes..."

Forme : coquille olivo-conique, ovoïde à épaule assez effacée et base plutôt étroite. Épaule très légèrement angulée, spire assez haute, concave, à apex proéminent et pointu, tours légèrement convexes, sutures bien marquées. Test léger, lèvre fine.

Motifs : très bien décrits par Sowerby, ils forment trois fascies comme suit : une première couvre le tiers postérieur du dernier tour, de l'épaule à au-dessus de la médiane, occupée par une large bande spirale de dessins textiles très fins, et qui divise le dernier tour en deux parties sensiblement égales, une seconde, en-dessous de cette bande médiane, séparée de la troisième, qui entoure la base, par une nouvelle bande de dessins textiles, moins large que la précédente. Quelques traces de dessins textiles sont présentes chez certain individus légèrement sous l'épaule, mais sans continuité.

Couleurs : Fond blanc suffusé de quelques flammules gris-lilas à bleuâtre. Réticulation brun-rouge à violacé, se poursuivant sur la spire jusqu'à l'apex qui est marron clair. Couleur des dessins textiles : classiques. A noter l'absence presque totale de triangles plus nets et précis, sauf à quelques rare endroits des bandes à dessins textiles. Tailles moyennes : 50 à 70 mm



Fig. 13b *C. textile* f. *euetrios* La Réunion (52 × 25 mm). Coll. Lustrat, Photo Lauer.

Confusions : ce cône, assez rare, peut être confondu avec *C. abbas* pour de mauvais observateurs, et surtout avec *C. textile* f. *archiepiscopeus* (voir ce taxon N° 3)

Origin : not precisid

Holotype : National Museum of Wales, Cardiff (49 mm.)

Description : from Sowerby (Proc. zool. Soc., 1882, p. 120) : "very closely and beautifully inlaid with minute white triangular scale-like markings above a dark-brown ground, disposed in three brown bands..."

Shape : olivo-conical shell, ovoid with shoulder faint and base rather narrow; shoulder very slightly angulated, spire rather high, concave, with prominent and acute apex, whorls slightly convex, suture well marked. Shell light, lip thin.

Pattern : very well described by Sowerby, it consists in three bands as follows : the first one occupies the posterior third of the last whorl, from the shoulder to above the median, the latter being occupied by a wide spiral band of very thin textile patterns which divides the last whorl into two nearly equal areas ; the second one, below this median band, is separated from the third one which encircles the basis by another band with textile patterns which is narrower than the median one. Some specimens exhibit traces of a textile pattern under the shoulder.

Colour : white ground with a few traces of grey to blueish flammules. Reticulation red-brown to violaceous, up to the spire which is light brown. Textile patterns of the classical colour. It is worth to notice the nearly total absence of well-defined triangles, except in a few places in the bands with textile patterns. Average sizes : 50 to 70 mm.



Fig. 13a *Conus textile* var. *euetrios* Holotype, Nat. Mus. of Wales, Cardiff. (49 mm).

Confusions : this cone shell, relatively scarce, may be mistaken for *C. abbas* or *C. textile* f. *archiepiscopeus* (n° 3) by bad conchylologists.

Distribution : Bien que la détermination de l'habitat géographique de ce cône semble délicate, il est probable que sa distribution soit restreinte à Madagascar et aux Iles avoisinantes (Réunion, éventuellement Seychelles et Maurice, peut-être Comores.)

Discussion : Avec une prudence qui l'honore, Sowerby nous dit : "il est tout à fait remarquable de le considérer comme espèce, comme pour *C. vicarius* Lam., *C. verriculum* Reeve, *C. archiepiscopus* Brug., *C. corbula* et *C. scriptus* Sowerby, coquillages que je considère, quant à moi, comme des variétés de textile." La question de reconnaissance de ce cône comme espèce reste donc ouverte. Quant à nous, nous respectons l'opinion de son "inventeur" et le considérons également comme forme de *C. textile*, avec, comme principal argument la présence des dessins textiles sur la médiane et vers la base du cône.

Distribution : although it is difficult to determine it with certainty, the distribution of this shell seems restricted to Malagasy and neighbouring islands (La Réunion, Seychelle and Mauritius islands, possibly the Comores).

Discussion : Sowerby comments with prudence : "it is quite as worthy to be considered a species as *vicarius* Lam., *C. verriculum* Reeve, *C. archiepiscopus* Brug., *C. corbula* and *scriptus* Sowerby, all of which I consider varieties of *Conus textile*". Indeed the specific status of this form remains opened to discussion. We shall respect the opinions of its describer, and will consider it a form of *C. textile* distinguished by textile patterns along the median and around the basis of the shell.

EUETRIOS, VARIANTE CYANOSUS.



Fig. 13 c *C. textile* f. *euetrios* var. *cyanosus* La Réunion.
34,5 × 16 mm / 36 × 18 mm
(Collection Antoine, photo Lauer).

Ce cône est la réplique exacte, quoique généralement plus petite, de *C. textile* f. *euetrios*. La seule différence nette est la couleur bleu soutenu du fond, qui chez certains individus vire au bleu-noir. L'apex est brun doré, l'ouverture d'un bleu plus clair, la lèvre, translucide sur les bords, est ourlée intérieurement de pourpre foncée. Cette variante n'est actuellement connue que de la Réunion, où elle semble endémique.

Certains marchands présentent ce cône comme exemplaire représentatif de *C. euetrios*. Comme nous l'avons vu ci-dessus, il n'en est rien, et la forme marron semble plus rare que la forme bleue.

Pour distinguer la forme bleue de la forme "classique" nous l'avons baptisée : *C. textile* f. *euetrios*, var. *cyanosus* ; var. étant entendu comme variante.

This cone shell is the exact replica, although generally smaller, of *C. textile* f. *euetrios*. The only clear difference is the intense blue colour of the ground, which may even be blackish blue in some specimens. The apex is golden brown, the aperture is lighter blue, and the lip is translucent and dark purple close to its border. This variety seems to be endemic in La Réunion.

Some dealers present this shell as representative of *C. euetrios*. As discussed above, this is not the case and the brown form seems to be less common than the blue form.

In order to distinguish the blue form from the "classical" one, we name it *C. textile* f. *euetrios* var. *cyanosus*.

18) EUMITUS

A) *Conus eumitus* Tomlin, 1926

Origine : Scottsburg, Afrique du Sud.

Holotype : British Museum (Natural History) 51 × 24

Description : Ce cône est en tout points identique à *C. cholmondeleyi*, sauf en ce qui concerne la silhouette générale, plus courte et plus trapue. La coquille de l'holotype est très endommagée, et usée à la base qui est rognée.

Discussion : Cette "espèce" n'a été décrite par Tomlin (Annales of Natal Museum 5(3), 288, pl. 16, fig 3) que sur un exemplaire unique. Coomans, Moolenbeek et Wils (Basteria v. 47, N° 5-6, 1983, fig. 411 (notre fig. 13b)) présentent un spécimen de *C. cholmondeleyi* tout à fait semblable à l'holotype de *C. eumitus* (Zanzibar, 47,8 mm). Nous ne pouvons que conclure que l'holotype de *C. eumitus* Tomlin ne peut être considéré que comme une variante individuelle de *C. cholmondeleyi*, dont il est strictement synonyme. Sa localité type rentre dans la zone de distribution de ce dernier. Par la loi d'antériorité, *C. eumitus* Tomlin, 1926 est caduc et doit s'écrire *C. cholmondeleyi* Melvill, 1900.

A) *Conus eumitus* : Tomlin, 1926

Origin : Scottsburg, South Africa

Holotype : British Museum (Natural History) (51 × 24 mm.)

Description : this cone shell is similar to *C. cholmondeleyi*, except in its shorter and stouter shape. The shell of the holotype is badly preserved, and its basis is erased.

Discussion : this "species" has been described by Tomlin (Annls. Natal Mus., 5(3), p. 288, pl. 16, fig. 3) from a single specimen. Coomans, Moolenbeek and Wills (Basteria, 47(5-6), 1983, fig. 411) depict a specimen of *C. cholmondeleyi* which is quite similar to the holotype of *C. eumitus* (Zanzibar, 47.8 mm). We cannot but conclude that the holotype of *C. eumitus* Tomlin is a specimen of *C. cholmondeleyi* and that its name is a junior synonym of the latter. Its type locality is within the distribution area of *C. cholmondeleyi*.



Fig. 14a *C. eumitus* Tomlin Holotype, 51 × 24 mm BM. (NH)

B) *Conus eumitus* (auctorum)

Description : de même structure que "*C. eumitus*" Tomlin, ce cône ample et trapu, couvert de linéoles axiales identiques, présente cependant une particularité : alors que les linéoles, chez *C. cholmondeleyi*, se détachent en marron sur fond beige à noisette, elles sont noirâtres sur fond blanc. Trois bandes de dessins textiles denses délimitent nettement 4 fascies claires dont celle située sous la médiane possède souvent une quatrième bande, étroite et ponctuée de traces de ces dessins. L'ouverture est large et colorée de rose plus ou moins intense.

Discussion : La plupart des auteurs citent ce cône comme variété de *C. textile*. Cependant, par sa structure et son ornementation, il doit être considéré comme une forme de *C. textile*. *C. "eumitus"*, donc de *C. cholmondeleyi*, dont il partage par ailleurs l'habitat (Mozambique, Tanzanie, Afrique du sud-est.) Sa division en fascies très caractéristique nous amène à dénommer ce cône : *Conus cholmondeleyi f. fascifer*, novem novum.

Références :

- A.J. da Motta : "An examination of the *Textile* complex", part III, *La Conchiglia* N° 152-153 (Nov. 1981), p. 9 fig. 23b (Scottburg, dimensions non données)
- Dieter Röckel : "Cone shells of the *textile* group" — *La Conchiglia* N° 102-103 (Sept. 1977) p. 12, fig. 9 et 10 (Mozambique, dimensions non données)

B) *Conus eumitus auctororum*

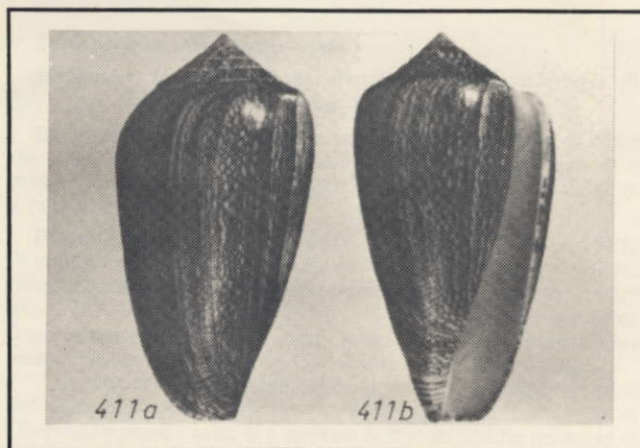
Description : this cone shell, which exhibits the same structure as *C. eumitus* Tomlin and is covered by axial lineoles, differs from the latter by a peculiar character, i.e. the colour of the lineoles which are brown on a beige ground, whereas they are blackish on a white ground in Tomlin's holotype. Three bands with dense textile patterns delimitate four clear bands of which the one located under the median often includes a fourth narrow band punctuated with traces of textile patterns. The aperture is wide and coloured with pink of variable intensity.

Discussion : most authors cite this cone shell as a variety of *C. textile*. However, its structure and ornamentation make it a form of *C. eumitus* and therefore of *C. cholmondeleyi* which occurs in the same regions (Mozambique, Tanzania, southeast Africa). Its characteristic bands lead us to name it *Conus cholmondeleyi form fascifer*, new name.

References : - A.J. Da Motta : "An examination of the *textile* complex", part III, *La Conchiglia* n° 152-153 (nov. 1981), p.9, fig. 23 B (Scottburg, dimensions not precised) ;

- Dieter Röckel : "Cone shells of the *textile* group", *La Conchiglia*, n° 102-103 (sept. 1977), p. 12 figs. 9 and 10 (Mozambique, dimensions not precised).

Fig. 14b *C. cholmondeleyi* in Commans, Moolenbeek et Wills (Basteria vol. 47 n° 5-6, 1983, p. 140 fig. 411 - Zanzibar, 47,8 mm.



18 bis) FASCIFER

C. cholmondeleyi f. fascifer Lauer, 1985
voir ci-dessus *C. eumitus auctororum*.

C. cholmondeleyi f. fascifer Lauer Cf. above *C. eumitus* auct.

Textiles 31

19. GILCHRISTI

Conus gilchristi Sowerby iii, 1903

Origine : embouchure de l'Umhlangakulu River, Natal, Afrique du Sud.

Holotype : inconnu de l'auteur.

Description : ce cône, semblant rare n'est probablement qu'une forme de *C. natalis* (voir ce taxon) dont les motifs sont très restreints, et se limitent, dans l'illustration qu'en fait Walls, p. 492, à quelque 5 ou 6 macules de forme indéterminée disposées spiralement autour de la médiane du dernier tour. Marsh et Rippingale (*Cone shells of the World*, pl. 14 fig. 11) illustrent par ailleurs un cône intermédiaire entre *C. natalis-natalis* et *natalis f. gilchristi*.



Fig. 15a *C. natalis f. gilchristi*

Natal, 40 × 21,5 mm.

Coll. et photo Röckel.

Distribution : endémique en Afrique du Sud, spécialement la province de Natal.

Discussion : le statut de ce cône est à l'heure actuelle, du fait du peu de recherches dont il a fait l'objet, très précaire. Par ailleurs, bien que la plupart des auteurs qui le mentionnent (ils sont peu) le rattachent, comme *C. natalis*, au sous-genre *Cylinder*, d'autres, comme D. Röckel pensent qu'il ne ferait pas partie du groupe *textile* et, du fait, de la présente étude.

En attendant des données plus concrètes sur ce cône, nous le conserverons néanmoins, comme forme de *C. natalis* : *Conus natalis forma gilchristi* Sowerby iii, 1903

Type locality : mouth of the Umhlangakulu River, Natal, South Africa.

Holotype : unknown.

Description : this cone shell, seemingly very scarce. Is probably a form of *Conus natalis* (see this taxon) exhibiting a very poor ornamentation consisting in five or six maculations of undefined shape arranged in a spiral around the median of the last whorl (Walls, p. 492). Marsh and Rippingale (*Cone shells of the world*, PL. 14 fig. 11) have illustrated a cone shell intermediate between *C. natalis natalis* and *C. natalis f. gilchristi*.



Fig. 15b *C. natalis f. gilchristi* in "Cone Shells of the world" de Marsh et Rippingale (Pl. 14, fig. 11).

Distribution : endemic in the Natal province, South Africa.

Discussion : this cone shell has been very little studied, which makes its status dubious. Although most of the few authors who mention it include it, like *C. natalis*, in the subgenus *Cylinder*, others like D. Röckel estimate that it should not be included in the *textile* group (which would exclude it from the present study). Until more is known, we retain it as a form of *C. natalis* : *Conus natalis forma gilchristi* Sowerby iii, 1903.

20. GILLEI

Cylindrus gillei Jousseau, 1884.

Origine : inconnue

Holotype : semble inconnu, remplacé par un syntype conservé au M.N.H.N. de Paris (fig. 16)

Il s'agit d'un synonyme direct de *C. dalli* Stearns, et par conséquent ce nom est caduc.

Type locality : unknown.

Holotype : not determined ; one syntype housed in the MNHN, Paris is shown fig. 16.

This a synonym of *Conus dalli* Stearns.



Fig. 16 *Cylindrus gillei* Jousseau, Syntype MNHN, Paris, 61 mm.

21. GLORIA

Conus gloria Bosc, 1801.

Origine : Mer des Indes.

Holotype : absent, Bosc ne s'étant basé pour son appellation que sur la figure A, pl. 8 de Chemnitz (Travaux de la Soc. Berlinoise des Amis des Sc. Nat. 1777) et sur les figures 1234 et 1235, pl. 143 (Neues Systematisches Conc. Cabinet 1788). Le spécimen représenté en 1777 (Fig. A, pl. 8) est conservé au Musée Zoologique de l'Université de Copenhague (92 × 35 mm) et a été désigné par Kohn comme lectotype de *C. gloria* Bosc. (Kohn VI, p. 284). Cette même coquille est également l'Holotype de *C. gloriamaris* Chemnitz. Il est donc établi que *C. gloria* Bosc est synonyme direct ou objectif de *C. gloriamaris* Chemnitz 1777, et qu'il devient de ce fait caduc.

Type locality :
"Mer des Indes".

Holotype : unknown ; Bosc based his name upon Chemnitz, figure 1, pl. 8 (*Travaux de la Société berlinoise des Amis des Sciences naturelles*, 1777) and figures 1234 and 1235, pl. 143 (*Neues systematisches Conchylien Cabinet*, 1788). The specimen depicted in 1777 is housed in the Zoological Museum of the University of Copenhagen (92 × 35 mm), and has been designated as the lectotype of *Conus gloria* by Kohn (VI, p. 284).

The same shell is the holotype of *Conus gloriamaris* Chemnitz. Therefore *Conus gloria* Bosc is an objective synonym of *Conus gloriamaris* Chemnitz.

22. GLORIA MARIS

Cucullus gloria maris Röding 1798 (non *Conus gloria maris* Perry, ni *C. gloria maris* Chemnitz)

Origine : non connue

Holotype : inconnu, remplacé par la figure de Martini (*Neues Systematisches Conchylien-Cabinet* 1773, Pl. 54, fig. 598) prise par A.J KOHN comme néotype et reproduite dans son article du *J. of Linnean Society* : Type specimens and identity of the described species of *Conus*, the species described by Salis-Marschlins and Röding, 1793-1798, 1975, planche 2, fig. 28.

D'après ce néotype, il est évident que *Cucullus gloria maris*, Röding, n'est qu'un synonyme direct de *C. textile* Linné, et que le nom n'est pas recevable.

Origine : unknown.

Holotype : unknown, replaced by Martini's figure (*Neues Systematisches Conchylien Cabinet*, pl. 54, fig. 598), designated by Kohn as the neotype in his paper published in the *Journal of the Linnean Society*, 1975 pl. 2, fig. 28).

- This designation makes synonymy of *Cucullus gloria maris* Röding with *Conus textile* L. obvious.

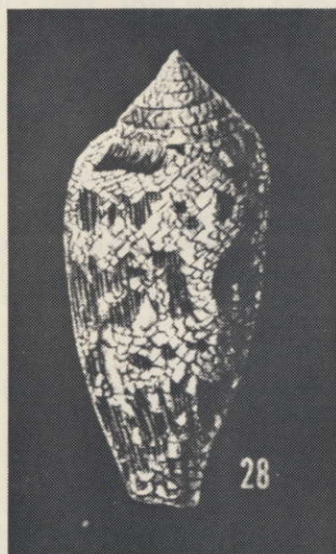


Fig. 18 *Cucullus gloria maris* Röding - Figure de Martini, reprise par Kohn, part. 5, 1975.



Fig. 17 *C. gloria* Bosc, lectotype 92 × 35 mm, cette coquille étant également l'holotype de *C. gloriamaris* Chemnitz - Mus. Zool. de l'Univ. de Copenhague.

23. GLORIA MARIS

Conus gloria maris Perry, 1811 (non Röding, nec Chemnitz).

Origine : vague : Mers du Sud.

Holotype : inconnu. La seule représentation certaine de ce cône (fig. 19a) est l'illustration qu'en donne Perry dans "Conchology" pl. XXV, fig. 1.

Description : il semble s'agir d'une variante de *C. textile* dont la spire, aux tours fortement bombés, est anormalement élevée. Dans l'état actuel des connaissances (pratiquement nulles) concernant ce cône, il semble impossible de déterminer s'il s'agit d'une variante individuelle ou d'une micro-population.

Discussion : Alors que A.J. da Motta (la Conchiglia N° 150-151, sept. - oct. 1981, P.9) tient pour évidente une notable affinité avec "*C. vicarius*" de la mer Rouge et l'illustre par un cône provenant de Karachi. Dieter Röckel (la conchiglia N° 102-103, sept. - oct. 1977, p. 17 fig. 29) nous montre un autre exemplaire de ce cône (provenance : Inde du Sud) d'environ 115 mm sous la simple dénomination : *C. textile*, et juxtaposé à un spécimen de *C. gloria maris* Chemnitz. (fig. 19b)

Ce cône restant encore à étudier, nous ne nous prononcerons pas. Par antériorité de l'appellation de Chemnitz, ce nom devient caduc. Peut-être lorsque ce cône sera mieux connu, faudra-t-il le rebaptiser, mais en toute hypothèse comme forme de *C. textile*.

Type locality : "Southern Seas".

Holotype : known only by Perry's figure (*Conchology*, pl. XXV, fig. 1) here reproduced fig. 19a.

Description : this is probably a variety of *Conus textile* of which the whorls are rounded and the spire is abnormally high. It is presently not possible to determine whether it is an individual, or a populational variant.

Discussion : whereas da Motta (*La Conchiglia*, 150-151, 1981 : 9) considers the affinities of this cone shell with *Conus vicarius* obvious as illustrated by a shell originating from Karachi, Röckel (*ibid.*, 102-103, 1977 : pl. 17, fig. 29) depicts another specimen from southern India, 115 mm. long, under the name *Conus textile*, beside a specimen of *Conus gloriamaris* Chemnitz.

This cone shell not yet having been properly studied, we shall not make any conclusions. Anyhow its name is an homonym of Chemnitz's name ; even if it appears that it should be renamed, it should be considered a form of *C. textile*.

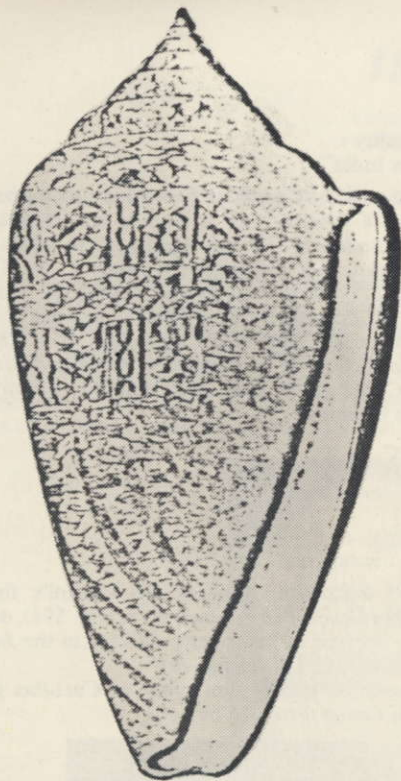


Fig. 19a *C. gloria maris* Perry, repro. de "Conchology" pl. XXV ; fig. 1 - 1811.



Fig. 19b *Conus textile* f. "gloria maris" Perry - Indes du Sud (Coll. et photo Röckel).

24) GLORIA MARIS

Conus gloria maris Chemnitz, 1777

Origine : non établie

Holotype : Musée Zoologique de l'Université de Copenhague (Danemark) et représenté par Kohn (Type specim... 2, the species described by Chemnitz, Born and Lightfoot, pl. 1 fig. 1)

Description : suite à l'innombrable littérature consacrée à ce cône, qui fut la coqueluche des collectionneurs, et à la multitude de descriptions figurant dans la prose conchyliologique, nous vous dispensons d'une nouvelle description qui deviendrait fastidieuse.

Confusions : aucune confusion possible.

Distribution : centre Indo-Pacifique, Philippines, et de Malaisie aux Iles Salomon.

Espèce établie.

Type locality : unknown.

Holotype : Zoological Museum of the University of Copenhagen ; depicted by Kohn (Type specimens etc..., 2, pl. 1, fig. 1).

Description : considering the innumerable descriptions already made in the conchological literature, a new one will not be presented here.

Confusions : no confusion possible.

Distribution : central Indo-Pacific region, Philippines, Malaysia and Solomon Islands.

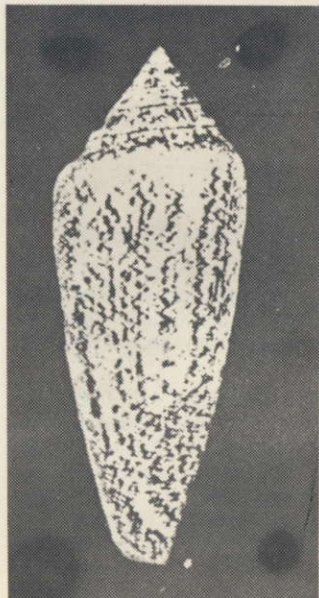


Fig. 20a *C. gloriamaris* Chemnitz Holotype (in Kohn : type spéc., 2, Spec. describ. by Chemnitz, Born and Lightfoot, pl. 1, fig. 1)

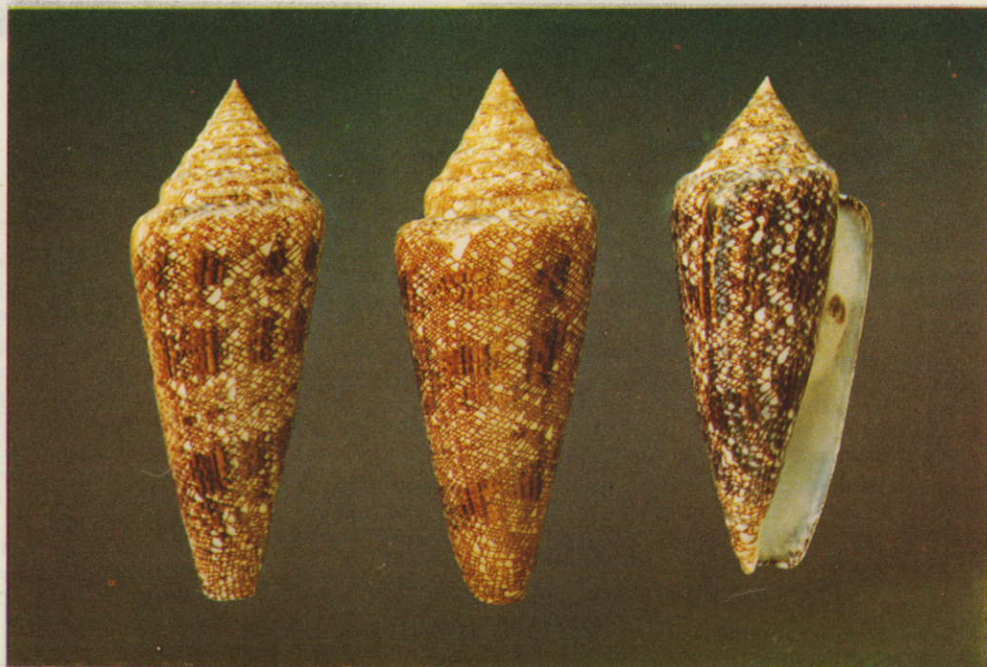


Fig. 20b *C. gloriamaris* Chemnitz, Philippines : 89 et 90 mn, I. Salomon : 85 mm. (Coll. et photo Röckel)

25. *GRISEA*

Conus abbas var. *grisea* Dautzenberg, 1937.

Origine : inconnue.

Holotype : pas d'holotype, ni de type.

Dautzenberg attribue ce taxon à Lamarck. (Résultats Scientifiques du Voyage aux Indes Or. Née. — Mémoires du MRHNB, vol II, fasc. 18, p. 7 — Brux. 1937).

En fait, il ne fait qu'extraire le terme "*grisea*" de la diagnose de Lamarck, concernant son *C. abbas* var. B. : "var. B. *grisea*, absque fasciis" (var. B., grise sans fascies) C'est tout ce dont nous disposons comme document original. Les références données par Dautzenberg sont les suivantes :

— 1817 - *Conus abbas* var. B. (Mém. s.l. détermin. des Espèces, p. 54)

— 1822 — *Conus abbas* var. b. (Anim. sans vert., VII, page 523)

— 1845 — *Conus abbas* var. b. (ido°, édition Deshayes, XI, p. 122)

— 1854 - *Conus abbas* var. A. Küster, (Conch. cabinet, 2^e édition, p. 47).

Il n'existe, à notre connaissance, aucun document iconographique permettant d'identifier ce cône, et nous ne connaissons aucun exemplaire de *C. abbas* qui présente les caractéristiques énoncées par Lamarck. Il est fort possible qu'il s'agisse d'une autre espèce comme celle, par exemple que nous présenterons en fin de cette étude (1^{re} partie — *Conus species* IV, fig. 50 IV)

Dans l'impossibilité, devant l'absence de matériel original suffisant, de pouvoir identifier ce cône de façon certaine, nous considérons *C. abbas* f. *grisea* comme *nomen dubium*.

Type locality : unknown.

Holotype : unknown. Dautzenberg attribue le taxon to Lamarck (Résultats scientifiques du Voyage aux Indes orientales néerlandaises, Mém. Inst. R. Sci. nat. Belg., 2 (118), 1937 : 7). In fact, he only extracts the word "*grisea*" from the diagnosis of *Conus abbas* var. B Lamarck : "var. B *grisea*, absque fasciis" (variety B, grey without stripes). Dautzenberg gives the following references :

— 1817 : *Conus abbas* var. B (Mémoire sur la détermination des Espèces, p. 54).

— 1822 : *Conus abbas* var. B (Animaux sans vertèbres, VII, p. 523).

— 1845 : *Conus abbas* var. B (ibidem, Deshayes edition, XI, p. 122).

— 1854 : *Conus abbas* var. A Küster, Syst. Conch. Cab., 2d edition, p. 47.

As far as we know, there is no illustration which would allow identification, and we have never seen a specimen of *C. abbas* exhibiting the characters described by Lamarck. The latter may relate to another species, like for example the one which will be presented in the end of the present study (1st part - *Conus* sp. IV, fig. 50 IV).

Being unable to identify the cone shell represented by this name, we consider *C. abbas* f. *grisea* a *nomen dubium*.

26) *LEGATUS*

Conus legatus Lamarck, 1810

Origine : Mer des Grandes Indes

Holotype : le type de *C. legatus* semble avoir disparu il y a très longtemps de la collection Lamarck du MNHN, où il semblerait qu'il ait été répertorié sous le N° 119 (30 mm). Selon A.J. Kohn, Kiener, qui a représenté beaucoup d'espèces de Lamarck (1845) se serait servi d'un exemplaire de la collection Delessert (Genève). (Pl. 89, fig. 3) Malheureusement cet exemplaire ne figure pas au M.H.N de Genève et ne peut donc avoir valeur de type. Cependant la concordance étroite entre la description de Lamarck et celle de Kiener, et la précision de l'illustration de ce dernier, permettent de fixer l'identité de l'espèce.

Description : Test assez léger, coquille d'un beau brillant. Taille : de 20 à 50 mm.

Forme : Fusiforme, allongée. Epaupe moyennement prononcée, spire droite relativement haute, tours plats. Naissance de la lèvre fuyante, dans le prolongement de l'angle de la spire. Ouverture étroite à peine évasée vers la base. Pli columellaire pratiquement invisible, apex pointu se terminant par une minuscule "bille".

Type locality : "Mer des grandes Indes".

Holotype : the type specimen of *C. legatus* seems to have disappeared a very long time ago from the collection of the MNHN, from where it was mentioned by Lamarck under the number 119 (30 mm.). Kohn states that Kiener, who depicted many species described by Lamarck, used a specimen from the Delessert collection (Kiener, 1845, pl. 89, fig. 3); unfortunately this specimen is not present in the MHNG. However the close concordance of Lamarck's and Kiener's descriptions, and the precision of the illustration given by the latter, do not make the identity of this species a problem.

Description : shell relatively light, glossy. Average size : 20 to 50 mm. Shape : fusiform, long. Shoulder medium, rounded, spire straight relatively high, whorls flat. Origin of the lip recessing, prolonging the angle of the spire. Aperture narrow, slightly wider in the basal region. Columellar fold hardly visible, apex pointed and terminated by a small boss.



Fig. 22a *C. legatus* Lamarck. Figure de Kiener pl. 89 fig. 3 servant de "type".

Fig. 22c *C. legatus* - La Réunion 24 mm (Coll. et photo Le Bossé).

Motifs : décor de triangles blancs disposés grossièrement en trois fascies au niveau de l'épaule, sous la médiane et autour de la base. Ces trois fascies spirales sont complétées par des groupements en "bandes" axiales séparées par des macules axiales sombres, formées de flammules noirâtres sur fond marron doré.

Couleurs : le fond est généralement rosé, allant du lilas vers l'orangé (surtout pour les spécimens de la Réunion), les graphismes allant du marron-violacé au marron-brique. Les lignes ondulantes axiales vont du chataigne foncé au violet sombre sur fond ocre à orangé brillant.

Confusions : ce cône est souvent volontairement confondu par certains marchands peu scrupuleux avec certaines variantes de *C. canonicus*, surtout avec sa forme *condensus*. Autre confusion fréquente avec *C. paulucciae* (voir ce taxon) surtout pour des individus provenant de l'île de la Réunion où les deux espèces cohabitent. Cependant *C. paulucciae* possède une spire en général plus haute, couverte de linéoles axiales marron clair courbes, alors que la spire de *C. legatus* est couverte de triangles.

Distribution : donnée par la plupart des auteurs comme restreinte à l'Océan Pacifique (Okinawa, Philippines, Queensland et Polynésie française pour Walls ; mêmes zones pour G. Richard) sa présence à la Réunion nous paraît indiscutable (voir fig. 22 b et c)

Pattern : white triangles arranged roughly into three bands at shoulder level, under the median and in the basal region ; in addition to these spiral bands, axial stripes are separated by dark maculations formed by blackish flammules on a golden brown background.

Colours : the background is generally pinkish, from lilac to orange (particularly in specimens from La Reunion). The patterns are generally violet-brown to reddish brown. The undulating axial lines are dark brown to dark violet on an ocre to orange background.

Confusions : this cone shell is often knowingly confused by shell merchants with some variants of *C. canonicus*, and with the form *condensus* of the latter in particular. Confusion with *C. paulucciae* is also frequent, especially when specimens originate from La Réunion where both species are found. *C. paulucciae* generally exhibits a higher spire which is covered by light-brown sinuated lineolations, whereas the spire of *C. legatus* is covered by triangles.

Distribution : restricted to the Pacific ocean for most authors (Okinawa, Philippines, Queensland and French Polynesia for Walls and Richard). However its occurrence in La Réunion seems certain, as illustrated by fig. 22b and 22c.



Fig. 22b *C. legatus* - St Gilles, La Réunion. G : 47,2 × 21 D : 28 × 12 mm (Coll. Antoine, photo Lauer).

27. LOMAN

Conus textile var. *loman* Dautzenberg, 1937

Origine : Ile Maurice

Holotype : Pas d'holotype. Un exemplaire de la collection Dautzenberg au MRHNB, Bruxelles, est identifié par une étiquette de la main de Dautzenberg (fig. 23 a)

Dans ses "Résultats scientifiques du voyage aux Indes Néerlandaises" — (Mém. du MRHNB, V II, F.18 1937), Dautzenberg cite en référence : "*Strombus le loman*" Adanson (Voyage au Sénégal P. 96, pl. 6, fig. 7) : "Le Loman d'Adanson, sur lequel Lamarck a basé sa variété K du *textile*, appartient certainement à cette espèce ; un réseau très lâche le rapproche de la variété *verriculum* Reeve, dont elle se distingue toutefois par la finesse des lignes qui séparent les taches blanches. Il est évident que son habitat sénégalais est erroné. Nous possédons des spécimens de l'île Maurice et de l'île Cargados qui s'accordent bien avec les figures d'Adanson.

Voilà ce que nous possédons comme description originale.

Discussion : Cette intéressante forme de *C. textile* mérite à mon avis que l'on s'y attarde un peu. A première vue, nous aurions tendance à reconnaître en elle une simple variante de *C. scriptus* Sowerby, 1857 (voir ce taxon). Cependant "*C. loman*" est plus court, plus ramassé et plus lourd. Ses motifs sont bien plus grands, sa réticulation plus fine, et les dessins textiles pratiquement absents.

Du point de vue taxonomique, "*Strombus le loman*" Adanson n'est pas recevable, par non conformité à la règle latinisante de Linné, pas plus d'ailleurs que l'appellation de Dautzenberg "*C. textile* var. *loman*". C'est pour cette raison que certains auteurs ont voulu latiniser le taxon en *C. textile* var. *lomani*.

Origin : Mauritius.

Holotype : unknown to me (cf. note from the editor). A specimen in the IRSNB, Bruxelles, is identified by a label handwritten by Dautzenberg (fig. 23a). In the *Résultats scientifiques du Voyage aux Indes néerlandaises* (Mém. Inst. R. Sci. nat. Belg. V(2), f. 18, 1937), Dautzenberg cites "*Strombus le loman*" Adanson (Voyage au Sénégal p. 96, pl. 6, fig. 7) : "Adanson's Loman, upon which Lamarck based his variety K of *Conus textile*, certainly belongs to that species ; its more open pattern makes it close to the variety *verriculum* Reeve, from which it differs by the thinness of the lines which separates the white specks. Its senegalese origin is obviously erroneous. We do possess some specimens from Mauritius and from Cargados Island which fit Adanson's figure".

Discussion : at first sight, this interesting form of *Conus textile* looks to be a variant of *C. scriptus* Sowerby, 1857 (see this taxon). However, "*Conus loman*" is shorter, stouter and heavier. Its pattern is more open, its reticulation thinner, and the textile pattern is nearly absent. From a taxonomical point of view, "*Strombus le loman*" Adanson is not available because it does not follow Linnaeus rules of latinisation ; the same applies to Dautzenberg *Conus textile* var. *loman* (see note from the editor). This is why some authors have attempted to name it *Conus textile* var. *lomani*.

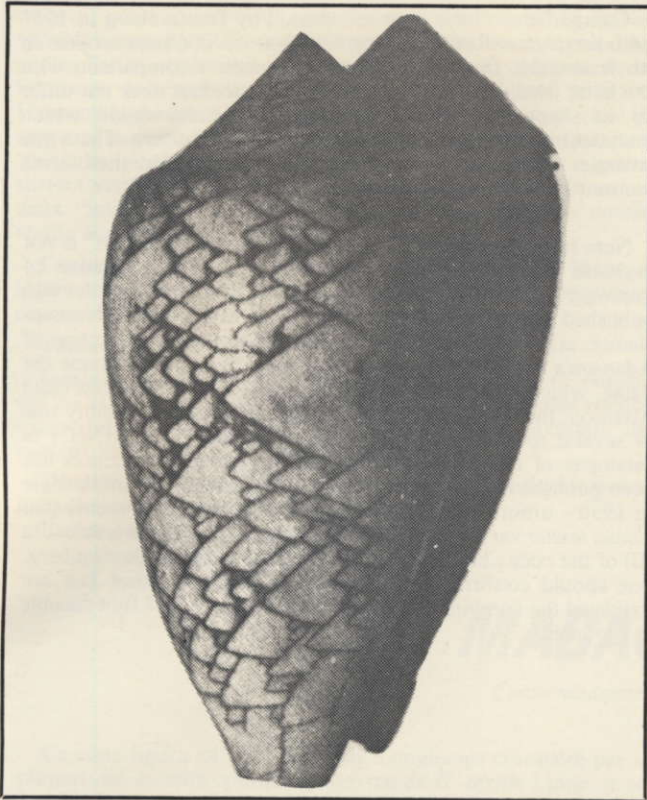


Fig. 23a *C. textile* var. *loman* Dautzenberg "type" de la collection Dautz. IRHNB, Bruxelles (Doc. da Motta - La Conchiglia).



Description : Coquille olivo-conique, à épaule assez ample, au test solide, brillant, lisse à part quelques stries axiales légères, et une costulation fine couvrant le quart inférieur du dernier tour. Spire très légèrement concave, à apex pointu. Epaule subangulée, flancs convexes avec un très léger renflement vers le tiers inférieur du dernier tour. Pli columellaire visible, naissance de la lèvre, coupante, légèrement fuyante et ailée.

Motifs : Réseau dense de triangles au graphisme fin de très grands à très petits, les petits se regroupant parfois en une réticulation dense répartie grossièrement de part et d'autre de la médiane, en formant deux zones spirales interrompues et plus sombres. La spire est garnie par des motifs analogues, assez lâches réparties sur les 4 ou 5 derniers tours.

Couleurs : Fond blanc, ainsi que l'ouverture, graphismes marron clair orangé devenant plus sombre dans les zones réticulées. Les dessins textiles, absents ou présents à l'état de traces montrent des linéoles axiales de la même couleur sur fond ocre. Taille : de 35 à 50 mm.



Fig. 23b *C. textile* Ile Maurice 41 × 21 mm (Coll. et photo D. Röckel).

Description : shell olivo-conical in shape, with shoulder relatively wide, solid, shiny, smooth apart from a few thin axial striae and a thin costulation which covers the lower fourth of the last whorl. Spire very slightly concave, apex pointing. Shoulder subangulated, sides convex slightly inflated at the lower third of the last whorl. Columellar fold visible, origin of the lip thin, slightly recessing and winged.

Pattern : dense net of triangles from very large to very small, the smallest being sometimes grouped in a dense reticulation on both sides of the median and forming two darker discontinuous spiral bands. The spire exhibits the same pattern above the last four or five whorls.

Colours : background and aperture white, marks light orange-brown becoming darker in the reticulated zones. When present as traces, the textile pattern exhibit axial lineolations on an ocre background. Average size : 35 to 50 mm.



Fig. 23c *C. textile* - Ile Maurice - 41,5 × 22 mm (Coll. et photo Lauer).

Comparaisons : Ont été établies par Dautzenberg en 1937 (Mém. Mus. Roy. Sc. Nat. Belg. Vol. II, Fasc. 18 pages 257.) avec *verriculum* Reeve. Dautzenberg n'a pas fait de rapprochement avec *C. scriptus* Sowerby, dont il ne possédait pas d'exemplaire (ibid. : p. 258.). *Conus textile f. verriculum* est un cône très différent, non par sa forme, mais par un décor plus appuyé, plus noir et condensé, faisant apparaître des macules de dessins textiles très nets. De même les triangles blancs de la forme *loman* sont plus réguliers et leur sommet, aigu s'allonge nettement vers la gauche.

Note de l'éditeur : (1) le "*Strombus loman*" ou "*Strombus le loman*" d'Adanson n'est pas disponible avant sa première utilisation post-linnéenne tout simplement parce qu'il a été publié avant 1758 (Code International de Nomenclature Zoologique, article 3), et non pas à cause d'une quelconque "règle latinisante de Linné" qui n'existe pas (code, art. 11b — le nom est binominal); (2) si le "*loman*" d'Adanson, 1757, étant prélinnéen, n'est effectivement pas disponible, le premier utilisateur après 1758 dont la publication respecte les conditions du code a validé le nom qui doit lui être attribué. Si ce nom a alors été publié avec référence à Adanson, le spécimen d'Adanson est *au moins* un syntype. Il est possible qu'un ou plusieurs spécimens d'Adanson soient conservés au MNHN (la liste des types de la collection Adanson a été publiée par E. Fischer-Piette dans le *Journal de Conchyliologie* en 1950 — malheureusement non consultable à Nouméa). Le *Conus textile* var. *loman* de Dautzenberg, 1937 semble satisfaisant à l'article 13a (II) du Code International de Nomenclature Zoologique, mais il convient de vérifier avant d'attribuer le nom à Dautzenberg que Lamarck ou un autre auteur antérieur à 1937 n'a pas validé la combinaison *Conus loman* (non vérifiable à Nouméa).

Comparisons : have been established by Dautzenberg in 1937 with *verriculum* Reeve. Having no specimen of *Conus scriptus* in his possession, Dautzenberg could not make a comparison with the latter (ibid. : 258). *Conus textile f. verriculum* does not differ by its shape, but by its more intense ornamentation which includes highly visible maculation of the textile pattern. The white triangles of the form *loman* are more regular and their acute summit is clearly elongated toward the left.

Note from the editor : (1) Adanson's "*Strombus loman*" is not available before its first post-linnéan usage not because of improper latinisation (it is binominal), but because it was published before 1758 (International Code of Zoological Nomenclature, art. 3); (2) the first user after 1758 whose publication of Adanson's name follows the conditions of the code has made the name, which must be attributed to him, available. If he has cited Adanson, the latter's specimen is *at least* a syntype. Possibly one or several specimens of Adanson are housed in the MNHN (a catalogue of the type specimens of the Adanson collection has been published by Fischer-Piette in the *Journal de Conchyliologie* in 1950 - unfortunately not available in Nouméa). It seems that *Conus textile* var. *loman* of Dautzenberg, 1937 fits the article 13a (II) of the code; but before attributing the name to Dautzenberg, one should confirm that Lamarck or another author has not validated the combination *Conus loman* before 1937 (not feasible in Nouméa).

28) LUCIDUS

Conus lucidus Wood, 1828

Origine : (vague) : Mers du Sud

Holotype : inconnu de l'auteur

Description : Très beau cône, de forme tronconique, plus fuselée vers la base grâce à une "cassure" de la courbe des flancs située vers le 1/3 inférieur du dernier tour. Spire moyenne à assez haute, légèrement concave, aux tours plats à assez forte sutures, épaule de faiblement à assez fortement angulée, ouverture assez étroite, s'évasant légèrement vers la base. Coquille brillante, costulée, ces costules correspondant au graphisme général du motif qui de ce fait apparaît "en relief", caractéristique unique dans le groupe.

Type locality : "Southern Seas".

Holotype : unknown to me.

Description : very beautiful shell, shape more elongated in the basal region owing to a change in the curve of the sides situated at the lower third of the last whorl. Length 25 to 42 mm; Spire medium to relatively high, slightly concave, with flat whorls and suture relatively impressed, shoulder slightly wider in the basal region. Shell bright, costulated. The costules correspond to the colour pattern which appears in relief, which is a feature unique in the group.



Fig. 23 *Conus lucidus* Wood - Ouest Panama - 26,6 × 12,8 mm (Coll. et photo Lauer).

Motif : le motif est également unique, sans équivalent dans le reste du genre *Conus* (sauf chez *C. boschi* Clover, 1972) : lignes spirales nettes, parallèles, reliées entre elles par une succession de petites lignes axiales soit droites soit courbes soit obliques, de la longueur correspondant à l'espacement des lignes spirales. L'ensemble du graphisme évoque un filet où manquerait çà et là une maille, et où apparaîtraient sur certains spécimens quelques "triangles" à cheval sur deux lignes spirales. De temps à autre, surtout vers la médiane, quelques macules de la hauteur d'un ou deux "interlignes" semblent formées par une sorte de dessin textile ébauché et plus sombre.

Couleurs : Graphisme brun-rouge violacé sur fond blanc à légèrement rosé. Apex blanc, ouverture : violet plus ou moins clair selon l'individu.

Taille : de 25 à 42 mm

Confusions : aucune confusion possible sauf avec *C. boschi*, qui ne fait pas partie du groupe, et dont l'épaulement est plus rond, l'apex terminé en mamelon en forme de bille, ouverture de couleur violet très foncé. (Mer d'Oman)

Distribution : Basse Californie, Côte Occidentale du Mexique, jusqu'à Ecuador. Galapagos. Cône assez rare.

Espèce établie.

Pattern : it is unique in the genus *Conus* (*C. boschi* Clover, 1972 excepted) : spiral lines well defined, linked by thin axial lines which may be straight, oblique or curved, separated by a space subequal to the space separating the spiral lines. The pattern evokes a net with a few holes ; in some specimens two consecutive lines may be interrupted by a triangle. From place to place, and particularly in the median region, some maculations seem to be formed by a faint and darker textile pattern.

Colours : pattern violaceous reddish-brown on a white to pinkish background. Apex white, aperture violet.

Confusions : no confusion possible, except *C. boschi* Clover which does not belong to the group. The latter exhibits a more rounded shoulder, an apex ending in a more rounded boss, and a darker aperture (Oman sea).

Distribution : Lower California and western Mexican coast down to Ecuador, Galapagos Islands, Scarce.

29) MADAGASCARIENSIS

Conus madagascariensis Sowerby ii, 1857.

Ce cône figure ici pour mention. Longtemps considéré par la plupart des auteurs comme synonyme de *C. textile* Linné, il est actuellement accepté comme espèce. Cependant par sa morphologie générale, il ne semble pas faire partie du sous-genre *Cylinder*, et nous le traiterons dans la deuxième partie de cette étude.

This species has long been considered a synonym of *C. textile* L. and is now considered a distinct species. However, its general morphology indicates that it does not belong to the subgenus *Cylinder*, and it will be discussed in the second part of this study.

30. MUSIVUM

Conus musivum Sowerby i in Sowerby ii, 1833

Origine : Philippines

Ce nom est un synonyme direct de *C. legatus* Lamarck et par conséquent non valide par la loi d'antériorité.

Type locality : Philippines Islands.

This is a synonym of *Conus legatus* Lamarck.

31. NATALENSIS

Conus natalensis Sowerby iii, 1892 (*Marine shells from South Africa* : 29).

Ce nom n'est en fait qu'une "correction" de *C. natalis* Sowerby ii. Cette rectification nous semble sans objet.

This name is an unjustified emendation of *C. natalis* Sowerby ii.

32) NATALIS

Conus natalis Sowerby ii, 1857

Origine : Cap Natal, Afrique du Sud.

Holotype : inconnu de l'auteur

Description : la forme générale de ce cône correspond grosso modo à celle de *Conus dalli* Stearns, avec cependant une spire en moyenne plus basse et légèrement étagée. L'ensemble du dernier tour est recouvert de triangles au graphisme fin. Les "dessins textiles" sont assez rares et réduits à leur plus simple expression : une sorte de camaïeu marron à marron clair traversé de lignules axiales ondulantes courtes, plus sombres, et regroupés en deux bandes spirales aux 1/3 et 2/3 du corps. Quelques traces de ces motifs autour de la base. Ces bandes sont par ailleurs interrompues par des "descentes" de triangles de place en place.

Taille : 25 à 50 mm.

Couleurs : fond blanc, graphismes châtaigne, ponctué de marron plus foncé, notamment sur le dessus des trois ou quatre derniers tours qui sont légèrement tuberculés.

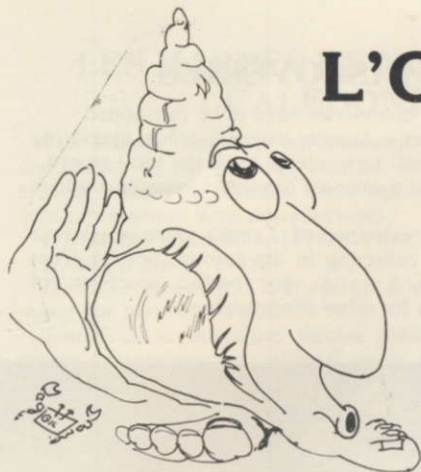
Type locality : Natal Cape, South Africa.

Holotype : unknown to me.

Description : the shape is similar to the one of *Conus dalli* Stearns, the spire being nevertheless generally lower and slightly tiered. The whole surface of the last whorl is covered by thin triangles. The textile pattern is rather exceptional and reduced to a light and medium brown pattern crossed by short axial sinuated lineations, which are darker and grouped in two spiral bands located at the 1/3 and 2/3 of the shell. A few traces of this pattern occur in the basal region. These bands are interrupted from place to place by extensions of triangles. Size : 25 to 50 mm.

Colours : white background, light brown pattern, punctuated with darker brown especially on the top of the last three or four whorls which is slightly tuberculated and exhibits more violaceous colours.

L'OREILLE EN CONQUE OU...



...L'OEIL DU STROMBE

J. PRIGENT

THE CRITICAL SECTION

AU RAYON DES NOUVEAUTES

Quelques nouveautés sont à retenir des lectures qui me sont parvenues durant ce trimestre. J'ai noté en particulier :

— Dans PUBLICATIONS DE LA SOCIETE PORTUGAISE DE MALACOLOGIE, deux cônes :

C. alconelli da Motta, 1986, dont le plus grand mesure 62.0 mm. Dragué entre 100 et 200 m. au large des côtes d'Afrique du Sud. Ressemble à *C. lohri* Kilburn, 1972, auquel il est comparé.

C. diminutus Trovao et Rolan, 1986, fait partie de la kyrielle de cônes des Iles du Cap Vert dans lesquels seuls les auteurs, je le pense, peuvent se retrouver. Ce cône est bien entendu comparé à *C. roeckeli*, *salreiensis*, *borgesi verdensis*, lesquels sont dans la lignée picturale de *C. venulatus*, *cuneolus*, etc... On s'achemine peu à peu vers la carte d'identité individuelle...

— Les PROCEEDINGS de la SOCIETE de BIOLOGIE de Washington (U.S.A.) me confortent dans cette opinion car on y trouve la description de, outre *C. lightbourni* et *C. carioca* déjà cités dans notre précédent numéro, et du même auteur, de cinq autres cônes, à savoir :

C. gibsonsmithorum Petuch, 1986.

C. penchaszadehi, id.

C. riosi, id.

C. tostesii, id.

C. xanthocinctus, id.

— Dans HAWAIIAN SHELLS NEWS n° 327, revue dans laquelle paraît régulièrement sous la plume de Walter Sage, la liste des nouveautés conchyliologiques, nous avons relevé l'apparition d'une porcelaine :

C. barbieri Raybaudi, 1986, découverte à Tahiti et dédiée à M. Barbier que beaucoup dans notre Club connaissent. Cette cyprée dont seuls deux exemplaires sont connus, mesure environ 11 mm. Elle est comparée au complexe *fibriata*, *minoridens*, *microdon*, *serrulifera* bien que la photo de l'holotype ne le laisse prévoir. Elle n'en est pas moins très photogénique.

Dans ce même numéro on trouve également une nouvelle olive :

O. lacanientai Greifeneder et Blocher, 1985, originaire des Philippines et pour laquelle je n'ai aucune donnée.

— Dans NAUTILUS n° 99 (4) nous trouvons la description de quatre térébrés, toutes sous la plume des mêmes auteurs qui sont Cernohorsky et Bratcher, 1985 :

T. pseudopertusa récoltée depuis l'Afrique du Sud jusqu'en Nouvelle Guinée-Papouasie, soit à travers tout l'Océan Indien.

T. conelli, originaire d'Afrique du Sud.

T. riosi, en provenance du Brésil.

T. reunionensis qui, comme son nom l'indique, nous vient tout droit de l'île de La Réunion.

AUX AMATEURS ET COLLECTIONNEURS D'OLIVES

Le tout dernier livre sur les Olives est arrivé. Son titre est en lui-même tout un programme puisqu'il se nomme :

Atlas of the Living Olive Shells of the World...

tout simplement... Les auteurs sont E. Petuch et D. Sargent, le premier étant bien connu par la multitude de taxons qu'il a "inventés" en particulier en ce qui concerne les cônes.

Que dire de ce livre ?..

La réponse est : "Quel excellent livre il aurait été possible de faire avec celui-là !

Il n'en reste pas moins que c'est un outil de travail fort utile et... plein de surprises.

NOVELTIES DEPARTMENT

During the last quarter, I found in different publications, the following novelties :

— In the Portuguese Malacological Society bulletin, two cone shells :

C. alconelli da Motta, 1986, the largest of which measures 62.0 mm. Dredged between 100 and 200. off the South African coasts. It strongly looks like *C. lohri* Kilburn, 1972, to which it is compared.

C. dimitus Trovao and Rolan, 1986, is one more in the crowd of the Cap Verde cone shells, in which, I think, only their authors can find themselves again. These cones are of course compared with *C. roeckeli*, *salreiensis*, *borgesi* and *verdensis* which, were compared themselves before, to *C. venulatus*, *cuneolus*, etc...

They will soon have their own identity card...

— In Proceedings of the Washington malacological Society (U.S.A.) we can find, besides *C. lightbourni* and *C. carioca*, already mentioned in our last issue, and by the same author, five new cones :

C. gibsonsmithorum Petuch, 1986.

C. penchaszadehi.

C. riosi.

C. tostesii.

C. xanthocinctus.

— In Hawaiian Shell News n° 327, we have noticed under the writing of Walter Sage who gives us the novelties, a new cowry :

Cyp. barbieri Raybaudi, 1986, found in Tahiti and dedicated to M^r Barbier that many of our club members know. This new cowry known only by two specimens, has an average size of 11 mm. It is compared to the *fibriata*, *minoridens*, *microdon*, *serrulifera* complex, even the photo of the holotype does not show it.

In the same issue, we also can find one new olive shell :

O. lacanientai Greifeneder and Blocher, 1985, originating from Philippines and which for I have not any data.

— In Nautilus n° 99 (4), we can find the description of four new terebras, all of them described by the same authors who are Cernohorsky and Bratcher, 1985 :

T. pseudopertusa collected in all the Indian Ocean, from South African coasts to Papua New Guinea.

T. conelli originating from South Africa.

T. riosi coming from Brazil.

T. reunionensis which as indicates its name, originate from La Réunion.

FOR OLIVE SHELL COLLECTORS

At last we have received the new book on olive shells. The name : Atlas of the Living Olive Shells of the World. The authors are E. Petuch and D. Sargent. The first one is well known by the crowd of new taxons he described, mainly concerning the cone shells.

What to say about this book ?..

Here is my answer : "What an excellent book should it has been possible to do with this one !"

Anyway it is a very useful book for working, and with a lot of... surprises.

DECOUVERTES LOCALES

Trois découvertes locales intéressantes sont à retenir durant ce dernier trimestre :

- GAZEAU L. (A.C.N.C.) détient un *Lambis truncata sebae* de 373,5 mm. qui, jusqu'à présent, semble être le record local.
 GAVALDON R. a récolté un superbe *Strombus latissimus* qui non seulement constitue un record mondial mais a, de plus, la suprême insolence d'être quasi parfait.
 VOISIN P. (A.C.N.C.) confirme l'existence de *Lambis chiragra rugosa* Sowerby, 1842, en récoltant dans le lagon non loin de Nouméa et par environ 8 m. un très beau spécimen de 173,7 mm. Nous attendons d'autres confirmations de la part de nos lecteurs calédoniens.



A g. *Harpa major* ALBINOS % NC - 76,6 mm. A d. *Harpa major* typique NC - 70,2 mm. Coll. et photo Prigent.

PAS DE BON POINT EN GEOGRAPHIE POUR M. R. UBALDI

Mon œil de Strombe, toujours attentif, a relevé dans la revue italienne ARGONAUTA n° 11 (3-4) p. 173 et 178 - mai 1986, que des strombes *thersites* et *latissimus* avaient été récoltés (entre autres lieux) à :

"CHESTERFIELD REEF, QUEENSLAND - AUSTRALIA".

Ainsi que les cartes illustrant l'article le montrent, il s'agit des Iles Chesterfield, et M. Roberto Ubaldi devra revoir ses connaissances en géographie (politique) car jusqu'à preuve du contraire, ces îles font partie de l'archipel calédonien et ce de façon quasi "tectonique", étant séparée de la "plaque originelle" australienne par une fosse importante. De plus, les Iles Chesterfield sont partie intégrante du Territoire Français et de ce fait M. Ubaldi ne pourra donc plus dire que *S. thersites* et *S. latissimus* sont récoltés... "en Australie".

En contrepartie, je promets qu'à l'avenir je ne dirai jamais que *C. mediterraneus* aura été récolté à l'Île de Pantellaria... (Tunisie !)

PETITES ET GRANDES COQUILLES

Dans l'énumération ci-après, le nombre entre parenthèses indique la plus grande ou la plus petite dimension jusqu'ici connue. Les tailles exprimées sont censées représenter des records mondiaux.

NAVEAU G. (A.C.N.C.) a : *Conus timorensis* Hwass, 1792, de 41,7 mm. (41,5)

MAILLY M. a : *Conus magellanicus* Hwass, 1792, de 27,0 mm. (26,3 mm.)

Cypraea cinerea Gmelin, 1791, de 44,5 mm. (44,3 mm.)

GAVALDON R. a : *Strombus latissimus* Linne, 1758, de 230,6 mm. (208,1)

PRIGENT J. (A.C.N.C.) a : *Conus parvatus* Walls, 1982, de 22,5 mm. (21,4)

LOCAL DISCOVERIES

Three interesting local discoveries have to be mentioned :

- L. Gazeau (A.C.N.C.) has a *Lambis truncata sebae* measuring 373.5 mm which until now, seems to be the local record.
 R. Gavaldon has collected a splendid *Strombus latissimus* which is a world record.
 P. Voisin confirms the existence of *Lambis chiragra rugosa* Sowerby, 1842, in collecting in the lagoon, not far from Noumea, in about 8 m., a very perfect specimen of 173.7 mm. We wait for other confirmations.



A g. *Harpa harpa* NC - 66,4 mm. A d. *Harpa amouretta* Philippines - 54,2 mm. Coll. et photo Prigent.



Lambis chiragra rugosa - 173,7 mm. Coll. Voisin, photo Prigent.

A BAD MARK IN GEOGRAPHY FOR M. R. UBALDI

My always careful eye, has noticed in the Italian bulletin Argonauta n° 11 (3-4) p. 173 - May 1986, that *Strombus thersites* and *latissimus* have been collected among other places in :

"CHESTERFIELD REEF, QUEENSLAND - AUSTRALIA"

The maps illustrating the article show that it is Chesterfield Islands. But we must teach to M. Roberto Ubaldi that Chesterfield Islands are in the neocaledonian archipelago and not in Australia. They are separated from the Great Australian Barrier Reef by a deep marine pit.

On the other hand, I will not tell anymore that *C. mediterraneus* had been collected in Pantellaria Island (Tunisia).

SMALL AND LARGE SHELLS

In the following list, the number in brackets is the largest or smallest dimension hitherto known. The sizes are supposed to be world records.

Look at the French text in front.

LES HARPES DE NOUVELLE-CALEDONIE

Les Harpes, qui sont certainement parmi les plus beaux coquillages de par leur architecture, ne comptent que 9 à 11 espèces suivant les auteurs. Trois espèces seulement semble-t-il sont représentées dans notre archipel :

H. amouretta Röding, 1798.

H. harpa Linne, 1758.

H. major Röding, 1798, encore dénommée *H. davidis* var. *major* par certains (Walls).

Toutefois, la littérature semble indiquer qu'une quatrième espèce (commune par ailleurs) serait également présente en Calédonie :

H. articularis Lamarck, 1822.

Je viens d'avoir juste confirmation de ceci par la découverte aux Iles Bélep (nord de la Calédonie) d'un exemplaire nain, proche du minimum connu. Ce spécimen mesure 48,3 mm. Je serais heureux bien entendu que toute personne ayant récolté dans notre archipel un spécimen de cette espèce me le fasse savoir aux fins de confirmation.

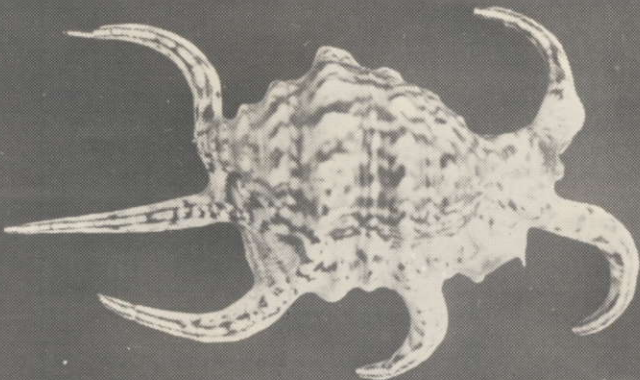
Par ailleurs toute taille supposée "record" concernant les Harpes sera également accueillie avec grande satisfaction.

Rappelons enfin que la famille des *Harpidae* compte actuellement trois genres :

Genre *Austroharpa* Finaly, 1931.

Genre *Harpa* Röding, 1798.

Genre *Morum* Röding, 1798.



Lambis chiragra rugosa 173,7 mm - récolté en N. Calédonie. Coll. Voisin, photo Prigent.

LES LAMBIS DE NOUVELLE-CALEDONIE

Le Genre *Lambis* Röding, 1798 (Famille des *Strombidae*) n'est, à l'instar des Harpes, représenté que par cinq espèces (sous-espèce ou variété) qui sont :

L. chiragra chiragra Linne, 1758.

L. chiragra rugosa Sowerby, 1842, dit aussi *rugosum*.

L. lambis Linne, 1758.

L. scorpius Linne, 1758, dit aussi *scorpio*.

L. truncata sebae Kiener, 1843 (le plus grand).

Cependant, la tradition orale et écrite paraît indiquer que :

L. crocata crocata Link, 1807

aurait également été trouvé en Calédonie. Malgré mes recherches guère probantes jusqu'à présent, je n'ai pu qu'obtenir un soupçon de preuve établissant que des spécimens auraient été récoltés aux Iles Loyauté.

Nous souhaitons donc, toujours dans la perspective d'établir le bilan conchyliologique de la Nouvelle-Calédonie, obtenir confirmation ou tout au moins des informations sur ce sujet. Membres ! Soyez vigilants et... ACTIFS !

HARPS OF NEW CALEDONIA

Because of their architecture, Harps are surely among the nicest shells. According to different authors there are 9 to 11 species. Only three species seem to be represented in our archipelago :

H. amouretta Röding, 1798.

H. harpa Linnaeus, 1758.

H. major Röding, 1798 also called *H. davidis* var. *major* by some authors (Walls).

Nevertheless, the literature seems to indicate that a fourth species (elsewhere common), should also be present in New Caledonia.

H. articularis Lamarck, 1822.

The confirmation just happens with the discovery in Belep Islands (north of N. Caledonia) of a dwarf specimen very near of the smallest size known. This specimen measures 48,3 mm. Of course, I will be glad to know if somebody else has collected a specimen of this species in our waters, for confirmation.

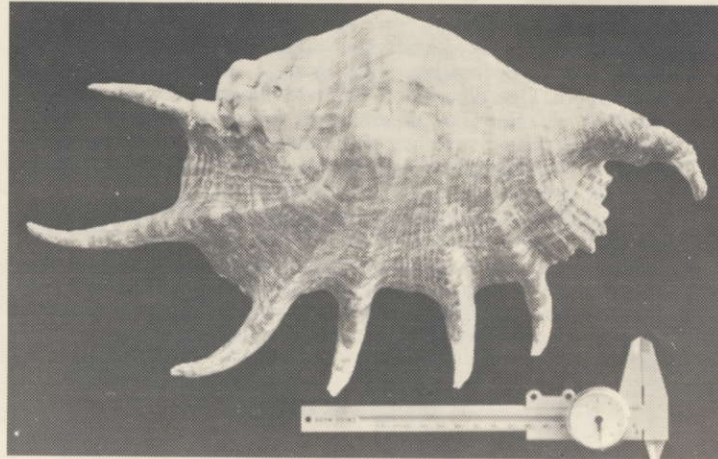
On an other hand, any size which seems small or large shall be welcome.

We recall that the *Harpidae* family has now three genera :

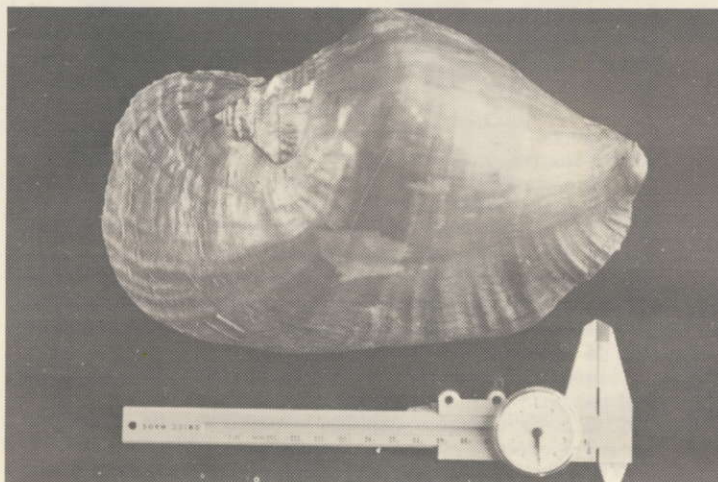
Genre *Austroharpa* Finaly, 1931.

Genre *Harpa* Röding, 1798.

Genre *Morum* Röding, 1798.



Lambis truncata sebae - 373.5 mm - Record local. Coll. Gazeau, photo Prigent.



Strombus latissimus avec périostacum - 230,6 mm - Ile Ouen, N. Calédonie. Coll. Gavaldon, photo Prigent.

LAMBIS OF NEW CALEDONIA

The genus *Lambis* Röding, 1798 (*Strombidae* family) is only represented by five species (sub-species or variety) in New Caledonia, which are :

L. chiragra chiragra Linnaeus, 1758.

L. chiragra rugosa Sowerby, Sowerby, 1842. Also called *rugosum*.

L. lambis Linnaeus, 1758.

L. scorpius Linnaeus, 1758. Also called *scorpio*.

L. truncata sebae Kiener, 1843 (the largest one).

But the oral and written tradition seems to indicate that :

L. crocata crocata Link, 1807, is also found in N. Caledonia. In spite of many investigations, I only heard that it has been collected in Loyalty Islands, nothing very sure.

We wait for informations from our members.

CONUS LUCIAE n. sp. R.G. MOOLENBEEK

Ext. de : Bulletin Zoologisch Museum University van Amsterdam vol 10nn° 25 1986

RESUME

On connaît environ 50 espèces du genre *Conus* des Iles Chesterfield, îles situées entre la Nouvelle-Calédonie et le Queensland. *Conus luciae* est décrit comme une nouvelle espèce du Banc Nova, à environ 300 m. de profondeur.

INTRODUCTION

La partie centrale de la Mer de Corail entre la Nouvelle-Calédonie et le Queensland (fig. 6) comprend plusieurs îles et groupes de récifs (Bellona, Chesterfield, Bampton) et des bancs submergés qui jusqu'à présent avaient très peu été étudiés malacologiquement. Cette région a au moins deux gastéropodes marins endémiques, les volutes *Cymbiolacca thatcheri* (M'Coy, 1868) et *Lyria grangei* Cernohorsky, 1980, ce qui reflète bien le degré d'isolement de cette région récifale par rapport aux terres environnantes.

L'expédition "Chalcal" de 1984 (R.V. "Coriolis"), sous la direction du D^r B. Richer de Forges (ORSTOM Nouméa) a collecté la faune benthique par dragage, chalutage et plongée scaphandre. Une description de l'expédition Chalcal de 1984 et une liste des stations est présentée par Richer de Forges et Pianet (1984), elle contient une liste préliminaire de mollusques ramenés pendant l'expédition. La liste est reproduite par Gerbault (1985) avec un compte rendu populaire du voyage.

Le matériel malacologique est déposé au Muséum National d'Histoire Naturelle (M.N.H.N.) à Paris. Les cônes m'ont été soumis pour identification et le travail présent est un rapport sur cette famille. Toutes les espèces listées par Gerbault ne sont pas présentes dans cette collection. La littérature précédente concernant les Conidae des Iles Chesterfield comprend Brazier (1871 : 585) et Byrne (1971).

REMARQUES

Quelques espèces ont pu faire précédemment l'objet d'une mauvaise identification ou sont représentées par un synonyme. Par exemple, ce que j'appelle *C. magnificus* semble avoir été identifié par Gerbault (1985) comme *C. omaria*, alors que *C. floridulus* et *C. sugillatus* sont des synonymes ou peut-être des formes de *C. muriculatus*. *C. articulatus* avait été observé dans les régions voisines (Nouvelle-Guinée, Iles Fidji). Cependant parmi les trois exemplaires de cette espèce, il y a un spécimen qui diffère de *C. articulatus* par des caractères conchyliologiques mineurs. Cela pourrait être une espèce juvénile et une opinion définitive ne pourra être posée que lorsque nous aurons plus de matériel.

C. bruuni est une espèce rare connue jusqu'à présent des îles Kermadec seulement. Comparé au matériel type, ce spécimen est grand (74.2 × 36.5 mm). Malheureusement, il n'a pas été récolté vivant et sa coquille est plutôt en mauvais état.

C. kimioi. Un spécimen mort de cette espèce très particulière a été dragué. Cela crée une extension considérable de son domaine de distribution, car cette espèce n'était connue que du Japon du sud, de Taïwan et des Philippines du Nord.

C. orbigny. Signalé pour la première fois dans cette région. Un seul spécimen mort a été récolté.

C. sazanka. Quelques coquilles juvéniles de cette espèce rare ont été récoltées. C'est une nouveauté pour la Mer de Corail.

Quelques coquilles juvéniles n'ont pu être rattachées à une espèce. Parmi celles-ci quelques-unes avaient été figurées par Estival (1981 : figs. 105-106). Il pourrait s'agir d'un état juvénile de *C. leopardus* ou *C. litteratus*, mais une recherche plus approfondie est nécessaire.

CONUS LUCIAE n. sp.

(figs. 1-3)

Description de l'holotype :

Coquille allongée, obconique, fine, porcelanée et brillante ; les côtés du corps sont presque droits, un peu convexes vers l'épaule. Spire légèrement concave et constituée de neuf tours. Angle apical de 110° environ. Protoconche abimée, les cinq premiers tours postnucleaires portent des petits nodules qui s'adoucissent au dernier tour, et environ cinq rainures. Sur le dernier tour seulement 3-4 restent visibles. Les tours sont marqués par une suture profonde. Le corps est lisse même à la partie antérieure où les rainures sont peu visibles. Epaule ronde et assez marquée. Ouverture moyennement large, lèvre externe fine (sa partie supérieure est cassée). La base de la columelle se prolonge par un pli marqué (fig. 3).

ABSTRACT

About 50 species of the genus *Conus* are recorded from the Chesterfield Islands, which are situated between New Caledonia and Queensland. *Conus luciae* is described as a new species from Banc Nova from depths around 300 m.

INTRODUCTION

The central part of the Coral Sea between New Caledonia and Queensland (fig. 6) comprises several island and reef groups (Bellona, Chesterfield, Bampton) and submerged banks, which have so far hardly been malacologically investigated. The area has at least two endemic marine gastropods, the volutes *Cymbiolacca thatcheri* (M'Coy, 1868) and *Lyria grangei* Cernohorsky, 1980, which probably reflect the degree of isolation of the reef areas from surrounding land masses.

The "Chalcal" expedition 1984 (R.V. "Coriolis"), under the direction of D^r B. Richer de Forges (ORSTOM, Nouméa), sampled benthos using dredging, trawling and scuba diving. A description of the Chalcal cruise 1984 and station list is presented by Richer de Forges and Pianet (1984); it contains a preliminary list of molluscs taken during the expedition. The list is reproduced by Gerbault (1985), together with a popular account of the cruise.

The malacological material is deposited in the Muséum National d'Histoire Naturelle (MNHN) at Paris. The cones were submitted to me for identification and the present paper is a report on that family. Not all species listed by Gerbault (1985) are present in the collection. Previous literature concerning the Conidae from the Chesterfield Islands comprises Brazier (1971 : 585) and Byrne (1971).

REMARKS

Some species may have been misidentified earlier or are mentioned by a synonym name. For example, what I call *C. magnificus* might have been identified by Gerbault (1985) as *C. omaria*, where as *C. floridulus* and *C. sugillatus* are junior synonyms or perhaps formae of *C. muriculatus*. *C. articulatus* was recorded before from nearby areas (Papua New Guinea, Fiji Islands). However, amongst the three samples of this species is one specimen, which differs from *C. articulatus* in minor conchological characters. It might be a sibling species and when more material becomes available a definite opinion can be formed.

C. bruuni is a rare species so far only known from the Kermadec Islands. Compared to the type material, this specimen is large (74.2 × 36.5 mm). Unfortunately it was not collected alive and its shell is in a rather bad condition.

C. kimioi. One dead specimen of this very peculiar species was dredged. It forms a considerable range extension, since this species was only known from southern Japan, Taiwan and northern Philippines.

C. orbigny. Not previously recorded from this area. Only one dead specimen was collected.

C. sazanka. A few juvenile shells of this rare species were found. It is new for the Coral Sea.

A few juvenile shells could not be identified to species. Amongst them some shells which are figured by Estival (1981 : figs. 105-106). It can be the juvenile stage of *C. leopardus* or *C. litteratus* but a closer research is needed.

CONUS LUCIAE n. sp.

(figs. 1-3)

Description of the holotype.

Shell elongate, obconical, thin, porcelaneous and glossy ; sides of the body whorl almost straight, towards the shoulder a little convex. Spire slightly concave and consisting of nine whorls. Apical angle about 110°. Protoconch damaged, the first 5 postnuclear whorls have small nodules which become weaker towards the last whorl, and with about 5 grooves. On the last whorl only 3-4 grooves remain visible. Whorls stepped with a deep suture. Body whorl smooth even on the anterior part where grooves are hardly visible. Shoulder rounded and a little extended. Aperture moderately wide, outer lip thin (its upper part broken). The basis of the columella has a strong projecting fold (fig. 3). Colour : spire with irregular light brown blotches on a whitish background. Shoulder with some irregular brown stripes. Body whorl lilac with widely spaced spiral rows of small brown dots.

Couleur : Spire montrant des taches irrégulières brun clair sur un fond blanchâtre. Epaule avec quelques lignes irrégulières brunes. Corps lilas avec des rangées espacées de petits points bruns. Juste sous l'épaule, une rangée de fines lignes axiales, suivie d'une rangée de petits points. Juste avant la partie médiane du corps une rangée de lignes spirales de points bruns. Le tiers inférieur du corps a 11 lignes spirales de points bruns incisés ; entre eux quelques taches brunes plus grosses ; près de la base, les points deviennent plus gros. La base de la columelle et le pli sont blancs.

Les parties molles de l'animal et le périostacum sont inconnus.

Variabilité :

On ne dispose que de l'holotype et d'un paratype. Le paratype est assez abîmé et très encrouté par des annélidés. De ce fait, les lignes brunes spirales sur le corps sont moins visibles. La spire est relativement plus haute que celle de l'holotype et les tours postnucléaires sont plus couronnés.

Les deux spécimens de *C. luciae* portent des cicatrices de gastéropodes de l'espèce *Hipponix* (fig. 2), voire des animaux encore en place sur la coquille, situés juste à côté de l'ouverture.

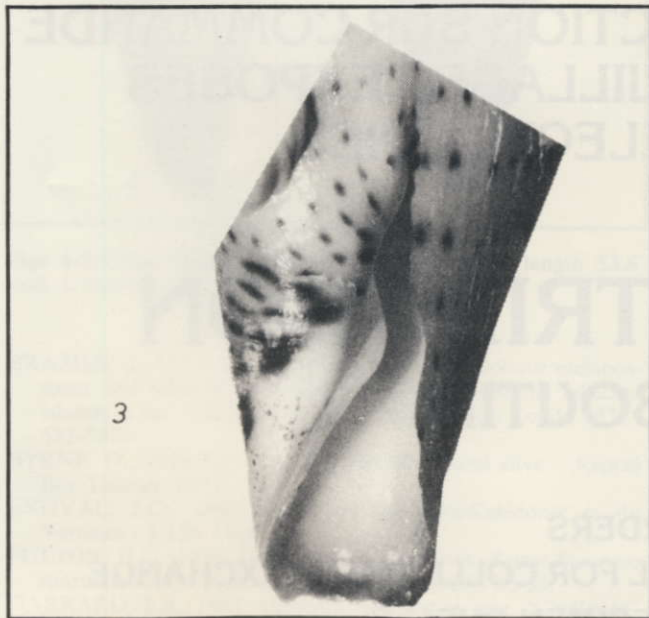
Localité type :

Mer de Corail, Banc Nova (22°35'20 S - 159°15'50 E), profondeur 296 m (station Chalcal 1984 n° D68). Holotype : longueur 55,6 mm, largeur 28,2 mm (MNHN).

La localité du paratype est : Mer de Corail, Banc Nova (22°26'40 S - 159°19'80 E), profondeur 320 m (station Chalcal 1984 n° D66). Paratype : longueur 62,2 mm, largeur 29,4 mm (ZMA Moll. n° 3.86.001).

Etymologie :

Cette nouvelle espèce est dénommée en l'honneur de Mme Lucia M.T. Coomans-Loof (1928-1985) qui est décédée si soudainement.



Discussion :

Conus luciae diffère des espèces voisines par les caractères suivants

Conus ione Fulton, 1938 (figs. 4-5) a des tours fortement concaves avec des rides axiales fortement incurvées. Les sillons antérieurs de la téléconque sont bien plus marqués. La spire est droite avec tours nettement échelonnés. Il lui manque le pli sur la columelle. La couleur est très proche de celle de *C. luciae*. Sa distribution va du Sud du Japon aux Philippines. Kosuge (1985 : 59) mentionne une extension vers la région de l'Australie du Nord-Ouest.

Conus howelli Iredale, 1929 a un dessin coloré complètement différent formé d'un fond blanc et de nombreuses lignes axiales ondulées de couleur brun-rouge. Comme le précédent, il lui manque le pli columellaire. Sa distribution va du Sud Queensland au Nord de la Nouvelle-Zélande (Marshall, 1981) et il pourrait donc être sympatrique avec la nouvelle espèce.

Conus lozeti Richard, 1980. En 1978, j'ai étudié le spécimen du M.N.H.N. sur lequel Richard a basé sa nouvelle espèce. A ce moment, je l'avais identifié comme *C. amadis* Gmelin, 1791 avec un pli columellaire anormal. Il se différencie de *C. luciae* par ses côtés plus convexes, une spire plate aux tours canaliculés et son décor de type "amadis". L'holotype de Madagascar est le seul spécimen connu.

Just below the shoulder a row of small axial stripes, followed by a spiral row of minute spots. Just above the midbody a band of three spiral rows of brown spots. Lower third of body whorl with 11 spiral lines of punctuated brown spots ; in between these are a few larger brown irregular dots ; near the base the spots become larger. Base of the columella and plica are white.

The soft parts of the animal and the periostracum are unknown.

Variability.

Only the holotype and one paratype are available. The paratype is rather damaged and heavily encrusted with annelids. Therefore the brown spiral lines on the body whorl are less visible. Its spire is relatively higher than that of the holotype and the coronation on the postnuclear whorls is more expressed.

Both the holotype and the paratype of *C. luciae* have scars or still animals of the gastropod *Hipponix* spec. (fig. 2) attached to the shells, situated just beside the aperture.

Type locality.

Coral Sea, Banc Nova (22°35'20 S - 159°15'50 E), depth 296 m (Chalcal 1984 Stat. D68). Holotype : length 55.6 mm, width 28.2 mm (MNHN).

The locality of the paratype is Coral Sea, Banc Nova (22°26'40 S - 159°19'80 E), depth 320 m (Chalcal 1984 Stat. D66). Paratype : length 62.2 mm, width 29.4 mm (ZMA Moll. no. 3.86.001).

Etymology.

This new species is named in honour of Mrs Lucia M.T. Coomans-Loof (1928-1985), who passed away so unexpectedly.

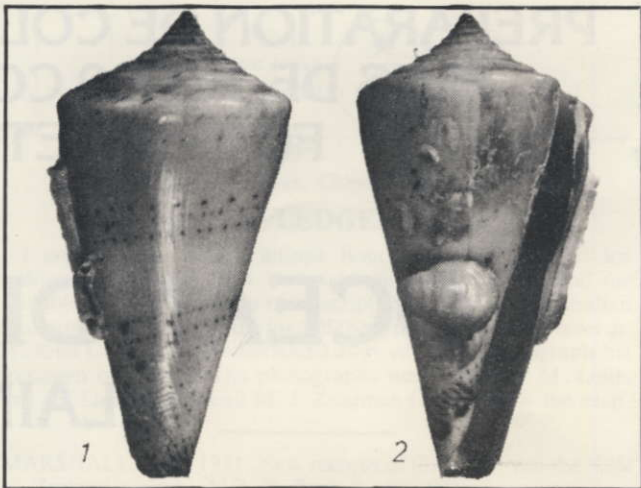


Fig. 1-3 *Conus luciae* n. sp. holotype, Banc Nova, Coral Sea, length 55.6 mm (MNHN). 1, dorsal side with annelid on ; 2, ventral side with a *Hipponix* species near the aperture ; 3, detail of the fold on the columella.

Discussion

Conus luciae is distinct from closely related congeners in the following characters.

Conus ione Fulton, 1938 (figs. 4-5) has strong concave whorls with heavily curved axial ridges. Also the anterior grooves of the teleoconch are much more pronounced. Spire is straight with its whorls distinctly stepped. It lacks the plica on the columella. The colour pattern is very close to that of *C. luciae*. Its distribution ranges from southern Japan to the Philippines. Kosuge (1985 : 59) mentions a range extension to North-western Australia.

Conus howelli Iredale, 1929 has a completely different colour pattern consisting of a white basic colour with many axial wavy lines of reddish brown. Like the former, it lacks the fold on the columella. Its distribution ranges from southern Queensland to northern New Zealand (Marshall, 1981) so it could live sympatrically with the new species.

Conus lozeti Richard, 1980. In 1978, I studied the specimen in MNHN, on which Richard founded his new species in 1980. At the time, I identified it as *C. amadis* Gmelin, 1791, with an abnormal plica on the columella. It differs from *C. luciae* in its more convex sides of the body whorl, a flat spire with canaliculated whorls and an "amadis" like colour pattern. The holotype from Madagascar is the only known specimen.

CURIOS DU MARCHE

(face alimentation Prisunic - Barrau)

PIETRO BOUTIN

NACRE, BIJOUTERIE EN NACRE

**ANIMAUX MARINS NATURALISES - BIJOUTERIE OR ET
FANTAISIE - ARTISANAT LOCAL - OBJETS D'ART -
SCULPTURES MELANESIENNES - COQUILLAGES
D'ORNEMENT**

**LE SPECIALISTE DU COQUILLAGE DE COLLECTION,
A DES PRIX DEFIANT TOUTE CONCURRENCE.
PREPARATION DE COLLECTION SUR COMMANDE
PLUS DE 10.000 COQUILLAGES EXPOSES
FOURNIS ET SELECTIONNES**

OCEAN DISTRIBUTION

ALAIN BOUTIN

MAIL ORDERS

WHOLESALE FOR DEALERS, DETAIL FOR COLLECTORS, EXCHANGE

SPECIALIST IN SPECIMEN SHELLS

IMPORT - EXPORT

JEWELS - CURIOS

**SPECIALISTE DE LA VENTE EN GROS DE COQUILLAGES DE COLLECTION
IMPORTATION - EXPORTATION DE SPECIMENS DE QUALITE**

B.P. 917 - NOUMEA - NOUVELLE-CALEDONIE

**Tél. 27.71.20 - Telex COMIN 045 NM ou BARRAU 039 NM
à l'attention de A. Boutin**

RCS A 086066 - RIDET 086066-001

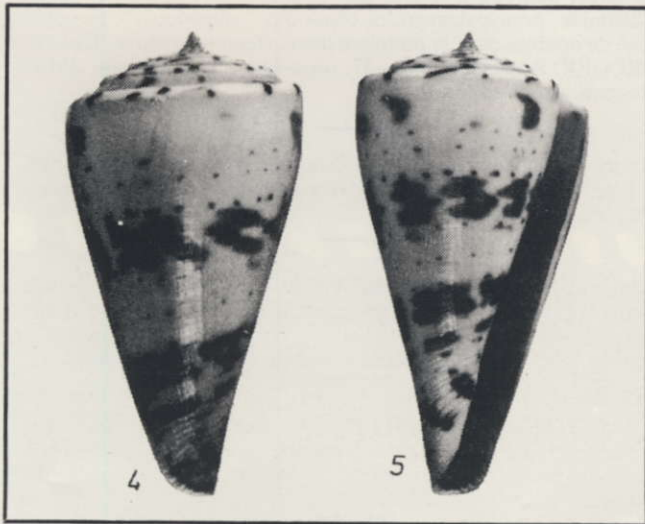
Importateur n° 119380

Conus wallangra Garrard, 1961. Cette espèce semble, d'après les caractères conchyliologiques, très voisine de la nouvelle espèce. Elle a le même pli de la columelle bien marqué, mais diffère par sa taille inférieure et son aspect plus triangulaire. L'épaule est plus carénée et il y a 5 ou 7 sillons distincts sur les tours de la spire. On le connaît du Sud Queensland et des Nouvelles Galles du Sud (Australie), donc, une existence sympatrique est possible.

REMERCIEMENTS

Je remercie le D^r Philippe Bouchet (du MNHN, Paris) de m'avoir transmis le matériel de Chalcal 1984 et pour ses commentaires pertinents sur le manuscrit. Je remercie M. Ian Loch (Australian Museum) pour le prêt du matériel type de *C. howelli*. M. John Camp (Hollande) m'a permis de photographier son spécimen de *C. ione*. Les photos sont de M. Louis van der Laan (ZMA) et M. J. Zaagman (ZMA) a dessiné la carte.

R.G. Moolenbeek,
 Instituut voor Taxonomische Zoölogie,
 (Zoölogisch Museum)
 Postbus 20115,
 1000 HC Amsterdam,
 The Netherlands.



Figs 4-5 *Conus ione* Fulton, 1938, N.E. Taiwan, length 53,6 (coll. J. Camp).

REFERENCES

- BRAZIER, J., 1871. Notes on the localities of *Dolium melanostoma* and other shells found in Australia and the adjacent islands in the Australian Seas. - Proc. zool. Soc. Lond., 1871 : 585-587.
- BYRNE, D., 1971. *Cymbiolacca thatcheri* found alive. - Keppel Bay Tidings, 10 (2) : 3-4.
- ESTIVAL, J.C., 1981. Cônes de Nouvelle-Calédonie et du Vanuatu : 1-126. (Tahiti).
- FULTON, H.C., 1938. Descriptions and figures of new Japanese marine shells. - Proc. malac. Soc. Lond., 23 : 55-56.
- GARRARD, T.A., 1961. Mollusca collected by m.v. "Challenge" off the East coast of Australia. - J. malac. Soc. Australia, 1 (5) : 2-37.
- GERBAULT, A., 1985. Chalcal 84 aux îles Chesterfield du 12 au 30 juillet 84. - Rossiniana, 26 : 9-10.
- IREDALE, T., 1929. Mollusca from the continental shelf of eastern Australia. - Rec. Aust. Mus., 17 : 157-189.
- KOSUGE, S., 1985. Noteworthy Mollusca from North-western Australia (1). - Preliminary report. - Bull. Inst. Mal., 2 (3) : 58-59.

SPECIMEN SHELLS SALES

* BUY * SELL * TRADE

- Worldwide Specimen Shells
- Free Price List with Size & Grade
- Satisfaction Guaranteed or Money Refunded
- Dedicated to Service, Integrity and Reliability



1094 Calle Empinado
 Novato, California 94947
 Dan Spelling
 (415) 382-1126

Conus wallangra Garrard, 1961. This species seems, based on morphological shell characters, closely related to the new species. It has the same strong projecting fold on the columella but differs in being generally smaller and more triangular in shape. The shoulder is more carinated and there are about 5-7 distinct grooves on the whorls of the spire. It is known from off southern Queensland and New South Wales (Australia), so a sympatric occurrence is possible.

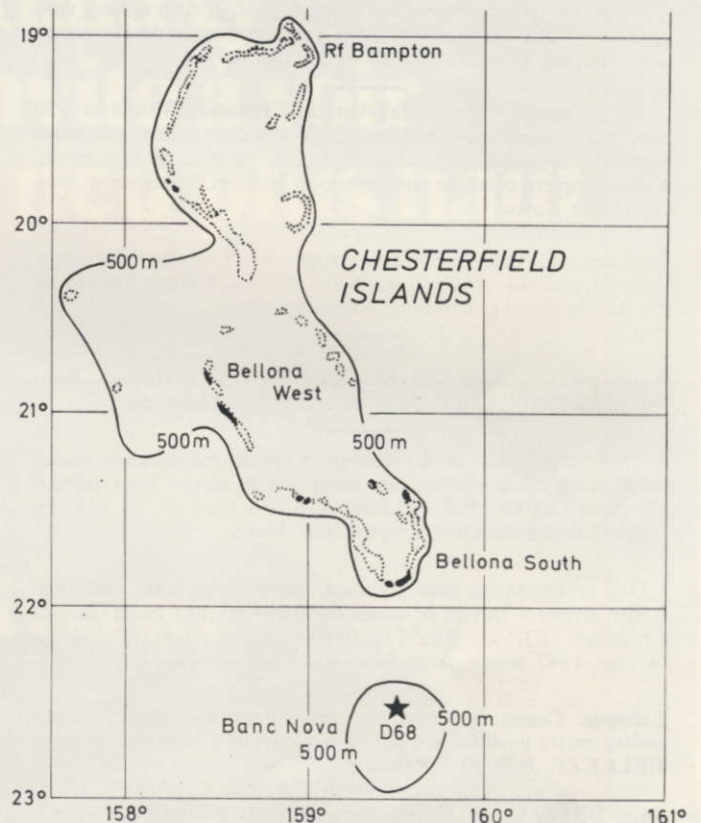


Fig. 6 Coral Sea, Chesterfield area.

ACKNOWLEDGEMENTS

I am grateful to D^r Philippe Bouchet (MNHN, Paris) for making the Chalcal 1984 material available for study and for valuable comments on the manuscript. M. Ian Loch (Australian Museum) is thanked for the loan of the type material of *C. howelli*. M. John Camp (The Netherlands) allowed me to photograph his specimen of *C. ione*. The photographs were made by M. Louis van der Laan (ZMA) and M. J. Zaagman (ZMA) drew the map.

- MARSHALL, B.A., 1981. New records of Conidae from the New Zealand region. - N.Z. J. Zool. 8 : 493-501.
- RICHARD, G., 1980. *Conus (Leptoconus) lozeti* sp. nov. De l'Océan Indien et liste des types de Conidae conservés au Muséum national d'Histoire naturelle de Paris. - Cah. Indo-Pacif., 2 : 91-100.
- RICHER DE FORGES, B. and R. PIANET., 1984. Résultats préliminaires de la campagne Chalcal à bord du N.O. Coriolis (12-31 juillet 1984). - Rapps. sci. techn., 32 : 1-30.

LE GROUPE CONCORDE

VOUS PROPOSE :



L'ÉCHEC A LA MALADIE
 ET A L'ACCIDENT
 AVEC LA GARANTIE :

NOUVELLE PROTECTION HOSPITALIERE

UN CONTRAT SUR MESURE

CONSULTEZ-NOUS : CENTRAL 1
 27, rue de Sébastopol
 Tél. 27.33.63

PETITES ANNONCES GRATUITES

POUR LES MEMBRES

ADVERTISING FREE FOR MEMBERS

Pour que tous nos membres puissent profiter d'un espace, dans notre rubrique "Petites annonces", sauf demande de l'intéressé, les annonces ne paraîtront que deux fois.

A VENDRE : Une collection de Cypræidae, environ 750 spécimens appartenant à plus de 100 espèces ; très nombreuses variétés et formes (avec data). A vendre en bloc de préférence. Liste complète détaillée chez François ROBERT, Darnona, 3961 Venthône, Suisse.

Echange ou vends porcelaines niger de Nouvelle-Calédonie (mappa, stolidia, arabica, eglantina, etc ...), Claude Turpin, 4 rue Louis Forest, Trianon, Nouméa.

Vends porcelaines de Nouvelle Calédonie, niger et rostrées. Jean-Pierre BRESSLER, B.P. 3128 Nouméa, Nlle Calédonie.

Recherche à l'achat ou à l'échange, Cypræa mappa gem, toutes localités où on la pêche ; data complètes et sûres ! Faire offre à Christian LEDUC, B.P. 779 Bangui, R.C.A. (ou C.P. 70, 1347 Le Sentier, Suisse de juillet à septembre). Merci.

I buy or exchange gem Cypræa mappa from any guaranteed origin where it should be collected, with full data. Send offer to Christian LEDUC, B.P. 779 Bangui R.C.A., (or C.P. 70 Le Sentier, 1347 Suisse, from July to September). Thanks.

Echange Conus bullatus, crocatus, floccatus pêchés vivants contre cartes postales anciennes de Nouvelle-Calédonie. Philippe DELEUZE, B.P. 31 Poindimié.

Jean DRIVAS, 16, Coteaux du Bernica, 97460 Saint-Paul, la Réunion, collectionne toutes les familles (les Turridae étant sa préférée) et désire faire des échanges avec des collectionneurs de Nouvelle-Calédonie et du monde entier.

Allan LIMPUS, 6 Mc Kewen St, Bundaberg, QLD 4670, Australia recherche à l'échange une *Voluta rossiniana*. Il propose à l'échange *Cyp. hesitata* dwarf form, *V. grossi* dwarf form et *V. intruderi*.

Echange coquillages de Méditerranée, Mer Rouge, Afrique de l'Ouest et Antilles, contre coquillages du monde entier.

Jacques Colomb, 82, rue A. Daudet, 13013 Marseille, France.

J'ai à l'échange des cônes et des porcelaines peu communs et rares de Polynésie Française, contre des cônes, et des porcelaines rares du monde entier. André LEFAIT, à/o magasin Aurore, BP 189, Papeete, Tahiti.

Echange ou vends coquillages des Antilles contre coquillages du monde entier.
Régis DELANNOYE, 176 Av de la République, Appt 921, 92000 Nanterre, France.

Stefan RUDZKI, rue de la plage, 83120 Ste Maxime, France. Dispose pour les échanges de coquillages d'Afrique de l'Est et de l'Ouest, de Madagascar, de l'Ile Maurice et du monde entier. Je collectionne toutes les familles, mais en particulier les Murex, Volutes et Pectens.

Amateur de mollusques tertiaires, recherche toute espèce de porcelaines et cônes peu courantes. Je propose en échange 900 espèces de mollusques fossiles (Volutes, Olives, Cônes...). Faire offre à Pascal BOUCHER, 11, rue de Beauvais, 60460 Blaincourt Les-Precy, France.

Exchange Pectens, Cones, Volutes and Murex from Queensland for other shells from other countries.
J'échange Pectens, Cones, Volutes et Murex du Queensland contre des coquillages d'autres pays.
Bev Heidke, M.S. 108 Heidke's Rd. Bundaberg, 4670 QLD Australia.

Wanted : New caledonian endemic species such as *V. rossiniana*, *Cymbiola deshayesi*. Please send list of available material with letter. Please also list quality, amount available and value desired. Will send lists of available material to all interested collectors.
John J. Brand J. Brandyberry, 417 W. Brainbridge St. Elizabethtown, PA 17022 USA.

Echange cones *gloria maris* 97-91-89-87 mm Gem, 90 mm petite reprise sur la spire. Recherche *C. hammatius*, *lienardi*, *floccatus*, *bougei*, *arctoptus*, *optimus*, *swainsonii*. Ecrire à Odette Parou, Face à la chapelle, voie n°1 Fond Lahaye, 97233 Schoelcher, Martinique.

Je serais désireux d'obtenir par échange des coquillages de N. Calédonie, principalement les cônes dits "mimétiques". Envoyer liste de doubles dans la première lettre. Réponse assurée. Charley FROGER, Résidence Eden, 37, promenade R. Schuman, 06190 Roquebrune Cap Martin.

André VOLK, 9, rue Stéphane Proust 95600 Eaubonne, France, achète, vend ou échange toutes espèces de coquillages, y compris les terrestres.

Aimerais échanger Cônes des Antilles contre Cônes du monde entier et Pectens. Recherche particulièrement Cônes "mimétiques".
Patrice BOU, 2, Anse Macabou, 97280 Vauclin, Martinique.

Luc POROI, O.P.T.R.P. Papeete, Tahiti, désire faire des échanges. Il a à l'échange des cônes, porcelaines peu communs à rares en provenance des Marquises, de Polynésie et du monde entier.

Vic WEE, 8 Jedburg Gardens, Frankel Estate, Singapore 15, a à l'échange des coquilles d'eau profonde (Cones, Porcelaines, Volutes, Murex, Strombes, etc...). Si vous êtes de passage à Singapour, le contacter en téléphonant au 2415-284.

WANTED : *Conus armiger*, *cernicus*, *fumigatus*, *hypochlorus*, *illawara*, *iodostoma*, *pictus*, *sibogae*, *articulatus*, *largillerti*, *senatorum*, *fragillissimus*, *selenae*, *wittigi*, *cardinalis*, *colorovariatus*, *kashiwajimensis*, *kerstichti*, *mazei*, *scopulorum*, *caillaudi*, *smirna*, *stupa*, *sukhadwalai*, *stupella*, *xanthicus*, *polygrammus*, *hirasei*, *adamsoni*, *bruuni*, *havanensis*, *howelli*, *mariae*, *pergrandis*, *peronianus*, *raoulensis*, *vicwei*, *chiangi* et mimétiques de Nouvelle-Calédonie.

Christian GUILLOUX, 26, rue Gérard de Nerval, 78180 Montigny le Bretonneux, France, propose à la vente ou à l'échange : *Cyp. hirasei* 50 mm gem, *Cypræa broderipii* 81 mm F + +, *Cyp. guttata* 70 mm gen, *Cyp. venusta rosea* 70 mm gem, *Cyp. aurantium* 105 mm, *Conus aurisiacus* 47 mm gem, *Conus floccatus* 69 mm F + +, *Conus adamsoni* 41 mm good beach.

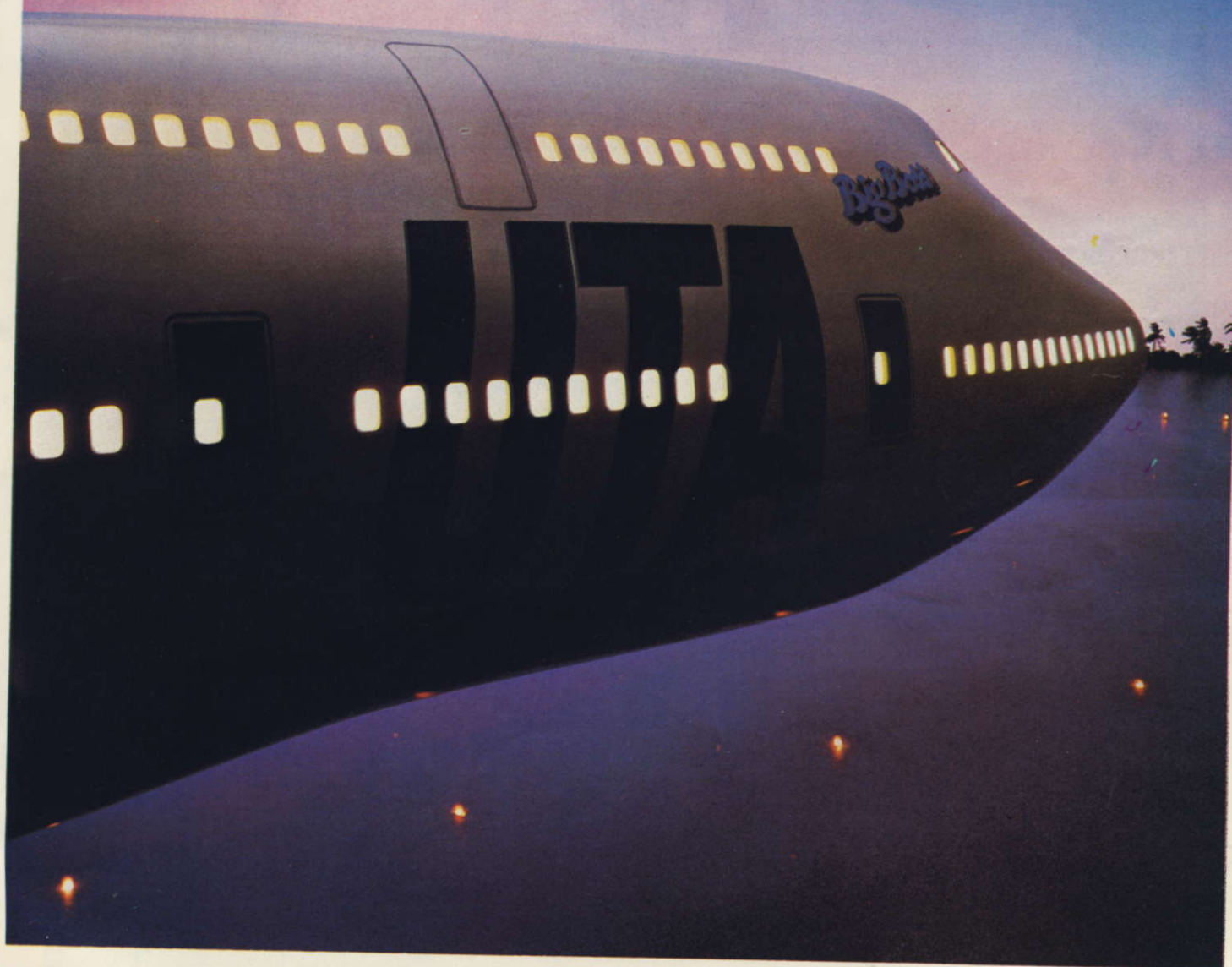
Vends coquillages rares et peu courants des Philippines, échanges possibles avec espèces similaires origine Nouvelle-Calédonie, Australie, Afrique du Sud, Océan Indien. Familles : Cônes, Porcelaines, Volutes. Liste détaillée des spécimens disponibles. R. POULIN, 17, boulevard Cieussa F-13007 Marseille, France. Correspondance anglais ou français.

Echange contre porcelaines et cône de bonne qualité, de très beaux spécimens niger et rostrés, ainsi que les cônes endémiques de premier choix. Gilles Naveau, B.P. 1946 Nouméa.

Recherchons pour étude *Ovulinae*, *Pediculariinae*, *Triviinae*, *Eratoinae*, *Lamellariinae*, *Velutininae* Néo-Calédoniennes, voir Indo-Pacifique. Adressez vos propositions à M. Luc DOLIN (A.F.C., 50 rue Richer - 75009 Paris) ou vos dons à M. Philippe BOUCHET (M.N.H.N. Paris, 55 rue Buffon - 75005 Paris).

Classe Galaxy

UTA vous invite à voir les choses d'un peu plus haut



Bienvenue dans les grands espaces de l'UTA, au pont supérieur du dernier né de notre flotte, le "Big Boss" B 747-300.

Installez-vous dans les larges et profonds fauteuils de la classe Galaxy, étendez vos jambes sur le repose-pieds, dégustez votre coupe de champagne et regardez autour de vous : 2 fauteuils spacieux par rangée, avec de grands accoudoirs, un dossier inclinable et beaucoup d'espace autour.

Un équipage attentif à vos moindres désirs, des repas dignes de nos grandes traditions gastronomiques, accompagnés des meilleurs crus français, vous serez vite gagné par la douce quiétude de la Galaxy UTA.

Il y a des timbres pratiques...
et il y a aussi des
timbres à thèmes sur :

Les Sports



Les Oiseaux



NOUVELLE-CALÉDONIE ET DÉPENDANCES



L'Histoire du pays



L'Art

Les Coquillages



La Flore



et beaucoup
d'autres sujets

**COLLECTIONNEZ LES TIMBRES POSTE
ILS VOUS OUVRIRONT DES HORIZONS !**

FFICE DES POSTES ET TELECOMMUNICATIONS



CCP

DE L'ARGENT TOUJOURS ET PARTOUT

- Carte de paiement
- Postchèques
- Virements, etc...

UNE AIDE EFFICACE A LA GESTION

- Envoi d'un extrait de compte après chaque opération
- Des services en constante évolution pour mieux vous satisfaire

"Les CCP vous facilitent la vie"