



BULLETIN DE L'ASSOCIATION CONCHYLOGIQUE  
DE NOUVELLE-CALÉDONIE

# ROSSINIANA

N° 25 - OCTOBRE 1984



Photo ESTIVAL

**BEL ET BIEN VIVANT !!**

**Conus lamberti**

## ROSSINIANA

Bulletin de l'ASSOCIATION CONCHYLOGIQUE  
DE NOUVELLE-CALÉDONIE

B.P. 146

18, rue Henri-Bonneaud - NOUMEA

Directeur de la publication : AILLAUD J.P.

Présidents d'honneur	: Y. MAGNIER et G. TOURRES
Président	: J.P. AILLAUD
Vice-présidents	: H. GUILLOU, G. LEVEQUE, J.C. ESTI- VAL
Trésorier	: G. NAVEAU
Trésorier-adjoint	: P. PICAULT
Secrétaire	: A. PETTELOT
Bibliothécaire	: J. PRIGENT
Délégué Côte Est	: Ph. DELEUZE
Membres	: J.P. BRESSLER, Y. LASSAYS, J. VARNEY
Traduction	: Suzan FANGEAUD- Michel METZDORF

## COTISATIONS/FEES 1985

<b>Nouvelle-Calédonie</b>	.....	2.000 CFP
Membres sans revue	.....	500 CFP
<b>Extérieur/Overseas</b> (air mail)	.....	2.000 CFP 110 FF 20 \$
<b>Anciens numéros/Back issues</b>		
N° 1 (photocopie)	N.C. ....	500 CFP
	Extérieur .....	ou 30,00 FF ou 4,50 \$
N° 2 à 10	N.C. ....	100 CFP
	Extérieur .....	7,50 FF or 1 \$ 50
N°s 11 à 16	N.C. ....	200 CFP
	Extérieur .....	13,50 FF or 2 \$ 50
N° 17 et suivants	N.C. ....	350 CFP
	Extérieur .....	20,00 FF or 3 \$ 50

Tiré à 500 exemplaires - Imprimerie GRAPHOPRINT - Réalisation SOPHOCLE

## SOMMAIRE / SUMMARY

Le genre <i>Bolma</i> en Nouvelle-Calédonie par Bouchet et Metivier	.....	p. 3
Nouvelles espèces de Diplommatinidés de N. Calédonie par S. Tillier	.....	p. 6
Précurseurs de la Conchyliologie en N.C. par Guillou et Estival	.....	p. 13
<i>Conus lamberti</i> , bel et bien vivant par J.C. Estival	.....	p. 14
Pectinidae de N. Calédonie : <i>Gloripallium pallium</i> par H.H. Dijkstra	.....	p. 17
Résultats de la Loterie de l'Exposition	.....	p. 19
L'oreille en conque ( <i>The critical section</i> ) par J. Prigent	.....	p. 21
Exposition 1984 par J.P. Aillaud	.....	p. 25

Les articles publiés n'engagent que leurs auteurs.

Sauf avis contraire, les articles peuvent être publiés dans d'autres revues, en faisant mention de ROSSINIANA.

The published articles only engage their authors.

Except if mentioned, the articles can be published in other bulletins with credit to ROSSINIANA.

Si vous aimez ROSSINIANA, faites-le connaître à vos amis collectionneurs. Donnez-nous leurs noms et adresses, nous leur enverrons gratuitement le dernier numéro.

### A NOS MEMBRES DE L'EXTERIEUR

**E**N rapport avec le coût très élevé des frais bancaires, nous ne pouvons plus accepter les chèques personnels.

Vous pouvez faire établir un chèque par votre banque en Francs Français ou Francs Pacifique, payable sur une banque de Nouvelle Calédonie, ou faire un virement bancaire de votre banque à la notre :

B.N.P. Nouvelle-Calédonie, BP K3 Nouméa cédex, compte n° 139 333 128. Association Conchyliologique de N.C.

Si toutefois vous désirez payer par chèque personnel, ajoutez au montant 400 CFP ou 22,00 FF pour frais bancaire.

If you like ROSSINIANA, show it to your « fellow collectors » Send us their names and addresses, we will send them a free issue of our bulletin.

### OVERSEAS MEMBERS

Due to the extreme cost of processing, we will not accept personal checks.

All the fees are payable through a New Caledonian bank in French francs or French Pacific Francs.

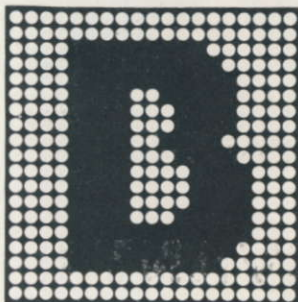
Our bank is : Banque Nationale de Paris, Nouvelle-Calédonie, B.P. K3 Nouméa Cedex. Account n° 139 333 128. Don't forget to put your name on the payment.

For personal checks, please add 8 dollars for charges.

### ADVERTISING RATES FOR 1984

The price is for four issues. (One year)

50 x 85 mm 80 dollars or 500,00 FF 1/2 page 180 dollars or 1200,00 FF  
1/4 page 110 dollars or 700,00 FF 1 page 300 dollars or 2000,00 FF



**BNP**

# LA BANQUE FRANÇAISE LA MIEUX IMPLANTÉE DANS LE MONDE

## 7 AGENCES EN NOUVELLE CALEDONIE

NOUMEA : SUCCURSALE	37, RT 13	Tél. 27.55.55
PORT	32, rue Galliéni	Tél. 27.55.33
DUCOS Z.I.	RT 1 bis, Ducos	Tél. 27.57.62
ANSE VATA	Promenade Anse-Vata	Tél. 26.21.03
SAINTE-MARIE	7, rue Schmidt	Tél. 28.44.43
KONE :	RT 1	Tél. 35.52.67
KOUMAC :	Rue Georges-Baudoux	Tél. 35.62.67

## BANQUE NATIONALE DE PARIS NOUVELLE CALEDONIE

# LE GENRE *BOLMA* (MOLLUSQUE : GASTEROPODE)

## DANS LA ZONE BATHYALE DE NOUVELLE-CALÉDONIE AVEC LA DESCRIPTION D'UNE NOUVELLE ESPECE

P. BOUCHET et B. METIVIER  
(MNHN, 55 rue BUFFON, 75005 PARIS  
Venus. Vol. 42 n° 1 (1983) : 8.12

**A**U cours des dragages en eau profonde en 1978-79 dans le Sud de la Nouvelle-Calédonie, de nombreux mollusques d'un intérêt considérable ont été découverts et sont à l'heure actuelle en cours de description dans diverses parutions. Nous traitons ici du genre *Bolma* dont trois espèces ont été récoltées entre 200 et 500 m.

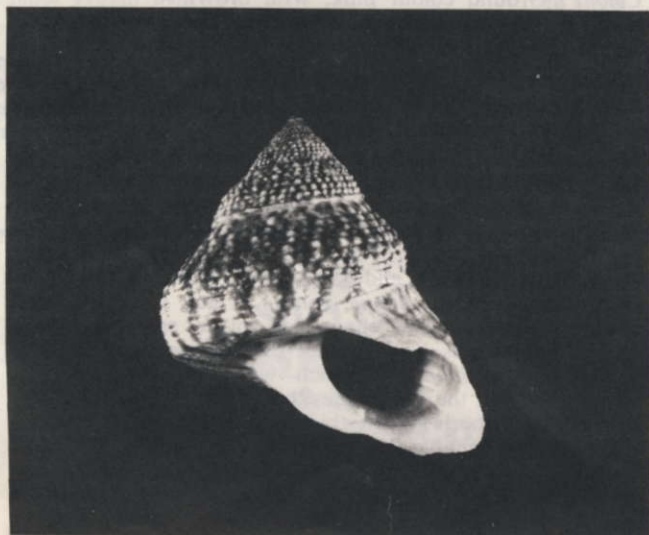
Une révision du genre ayant été publiée par Beu et Ponder (1979). Depuis lors, une nouvelle espèce a été décrite des Philippines : *Galeoastraea erectospina* Habe et Okutani, 1980. A ce taxon appartient le matériel décrit comme *Bolma*? aff. *persica* (Dall, 1907) par Beu et Ponder (1979 : 32) ainsi que 5 coquilles de l'expédition Corindon, station 216, 00°40'N, 117°51'E (Déroit de Makassar), 96 m (MNHN). A partir de ce matériel et des indications publiées à propos de *B. persica*, il semble probable que *B. erectospinosa* soit une forme méridionale (Sud de la Mer de Chine, Philippines, Indonésie) de *B. persica*, la forme typique qui vit dans le Sud du Japon.

Le genre *Bolma* est représenté en Nouvelle-Calédonie par trois espèces, aucune n'ayant jusqu'à présent été rapportée de cette zone. Nous suivons ici Beu et Ponder dans leur concept du genre *Bolma*.

### **BOLMA OPAOANA** n. sp. (Fig. 1-3)

**Matériel** : Holotype seul, R.V. "Vauban", station 23 (22°50'S, 167°16'E), Sud de la Nouvelle-Calédonie, 480-505 m, dragué vivant. Holotype au MNHN.

**Description** : Coquille grande, massive, spire modérément haute, de 8 tours convexes. Les deux premiers tours sont planibifformes, donnant à l'apex de la coquille adulte un aspect tronqué. Les trois tours suivants ont des côtés plats, avec une suture très légèrement canaliculée. Les deux derniers tours sont convexes, avec une épaule légère sous la suture, celle-ci étant déprimée et non canaliculée. Le corps représente les trois quart de la hauteur, il est arrondi avec un angle périphérique adouci.



*Bolma opaoana*, holotype. (Photo MNHN Paris)

**Sculpture** : cinq à six rangs spiraux de "gemmes" sur l'angulation périphérique. Six rangs de "gemmes" plus petits entre les angles basaux et périphériques. L'angulation basale est faible, avec une dizaine de rangs de "gemmes" plutôt indistincts sur la base. Les épines périphériques sont absentes sur le dernier tour. Des traces d'épines peuvent être vues sur l'angle périphérique des cinq premiers tours. Pas de sculpture axiale à part les stries de croissance. La callosité basale est modérément étendue, très fine, transparente, jaunâtre. Lèvre externe évasée. Le dépôt interne de nacre est marqué de stries spirales.

**Couleur** : Couleur de base rose, avec des bandes axiales d'un mauve brunâtre se continuant sur la base. Ces bandes sont bien nettes sur les deux derniers tours, indistinctes sur les autres.

**Opercule** : Ovale, épais, convexe, la région nucléaire est excentrée, avec une tache jaunâtre, granuleux. Stries circulaires, peu distinctes dans la partie marginale.

**Dimensions** : Hauteur 42,0 mm, diamètre 40,5 mm, opercule 15,8 x 13,0 x 5,8 mm.

**Remarques** : *Bolma opaoana* fait partie du groupe de *Bolma guttata* de Beu et Ponder et particulièrement de *B. guttata adams* (A. Adams, 1863), *B. tamikoana* (Shikama, 1973), *B. midwayensis* (Habe et Kosuge, 1970), et *B. tayloriana* (E.A. Smith, 1880).

*Bolma guttata* qui est sympatrique, est aisément séparé par sa suture canaliculée, sa carène périphérique épineuse, ses tours moins convexes et une callosité basale plus colorée (jaune à orangé). Chez *B. midwayensis* (que nous n'avons pas examiné), les tours sont moins convexes, non épaulés en dessous de la suture et la couleur est d'un brun clair rougeâtre à brun jaunâtre avec des taches blanches irrégulières, la base étant jaune pâle. *B. tayloriana* d'Afrique du Sud, est plus large, sans angle périphérique et a une sculpture d'ornements spiraux plus fins.

### **BOLMA GUTTATA** (A. Adams, 1863) (Fig. 4-8)

*Bolma guttata* (A. Adams, 1863) : Beu et Ponder, 1979 : 22, fig. 7-9, 19 c-f.

**Matériel** : R.V. "Vauban", Sud de la Nouvelle-Calédonie. Sta. 3, 390 m, 22°17'S, 167°12'E (1 sp.); sta. 4, 400 m, 22°17'S, 167°13'E (3 sp.); sta. 15, 390-395 m, 22°49'S, 167°12'E (2 sp.); sta. 16, 390-400 m, 22°46'S, 167°12'E (4 sp.); sta. 23, 480-505 m, 22°50'S, 167°16'E (1 sp.).

**Remarques** : Beu et Ponder reconnaissent trois sous-espèces de *B. guttata* : (1) la sous-espèce nominale du Japon central ; (2) *B. guttata millegranosa* du sud Japon au Queensland ; et (3) *B. guttata bathyraphis* de l'Océan Indien.

Dans notre matériel, un spécimen juvénile (fig. 7-8) a des épines périphériques bien développées et des taches de couleur mauve qui s'étendent en bandes sur la base. Les adultes (fig. 4-6) sont plus uniformes, de couleur rose grisâtre, avec quelques courtes épines périphériques. Les spirales ornementées de la base n'ont pas tendance à devenir plus marquées vers la columelle ; de ce point de vue, les spécimens de Nouvelle-Calédonie se rapprochent davantage de *B. guttata bathyraphis*. Les tours sont convexes, avec une suture canaliculée peu profonde, ce qui représente plutôt des caractères appartenant à *B. guttata millegranosa*.

Il est probable qu'il existe aussi en plus du gradient géographique mis en évidence par Beu et Ponder, un gradient bathymétrique dans les caractères conchyliologiques, comme le montre la population de Nouvelle-Calédonie. Pour cette raison, nous préférons ne pas utiliser la nomenclature trinominale.

**BOLMA HENICA** (Watson, 1885)

(Fig. 9-11)

*Bolma henica* (Watson, 1885): Beu et Ponder, 1979: 27, fig. 10 a-h, 19 a-b.

**Matériel:** R.V. "Vauban", Sud de la Nouvelle-Calédonie 5-XI-1976, Sud Pointe Grand Récif, 200 m (4 sp.); sta. 2, 425-430 m, 22°17'S, 167°14'E (4 sp.); sta. 3, 390 m, 22°17'S, 167°12'E (4 sp.); sta. 4, 400 m, 22°17'S, 167°13'E (7 sp.); sta. 14, 465-495 m, 22°16'S, 167°17'E; sta. 33, 290-350 m, 22°33'S, 166°25'E (8 sp.); sta. 35, 250-375 m, 22°32'S, 166°26'E (1 sp.); sta. 40, 250-350 m, 22°30'S, 166°24'E (2 sp.).

En plus des spécimens néo-calédoniens, nous avons examiné le matériel suivant d'Asie du Sud-Est et de l'Ouest de l'Océan Indien: R.V. "Coriolis", expédition Corindon: sta. 229, 411-445 m, 00°02'S, 119°50'E, Déroit de Makassar (1 sp.) Dans les collectes de A. Crosnier, Madagascar (1971, 1972, 1973): chalut 61, 445 m, 23°36,1'S, 43°31,0'E (1 sp.); chalut 88, 280-310 m, 18°54'S, 43°55'E (1 sp.); P2 chalut 10, 300-340 m, 12°43'S, 48°15'E (§ sp.); P2 chalut 11, 375-385 m, 12°39,8'S, 48°15,2'E (1 sp.); P4 chalut 45, 310-350 m, 15°18,0'S, 46°12,1'E (1 sp.); P4 chalut 50, 405 m, 15°19,0'S, 46°11,8'E (1 sp.).

**Remarques:** Les jeunes *B. henica* peuvent être tachetés de taches jaunâtres à rosâtres. Les jeunes *B. guttata* sont épineux et peuvent ressembler à *B. henica*. *B. henica* diffère par sa spire plus basse et plus convexe et par l'absence de bandes axiales colorées sur la partie basale de la coquille.

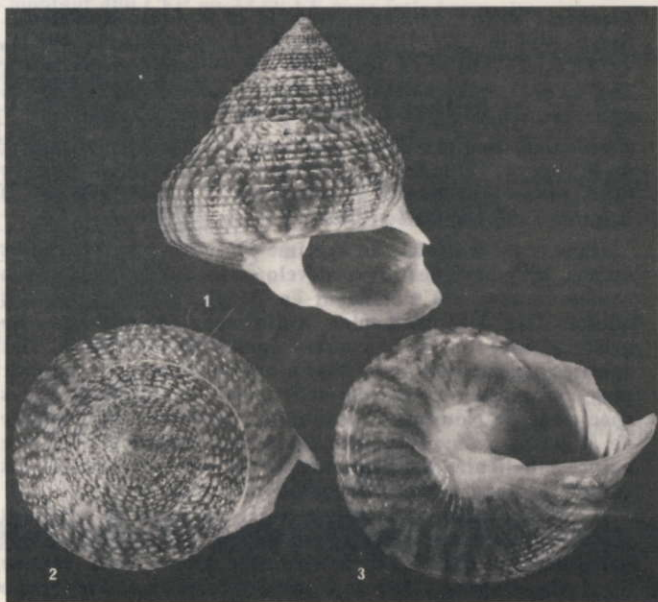
**Références:** voir à la fin du texte anglais.

**THE GENUS BOLMA  
IN N. CALEDONIA**

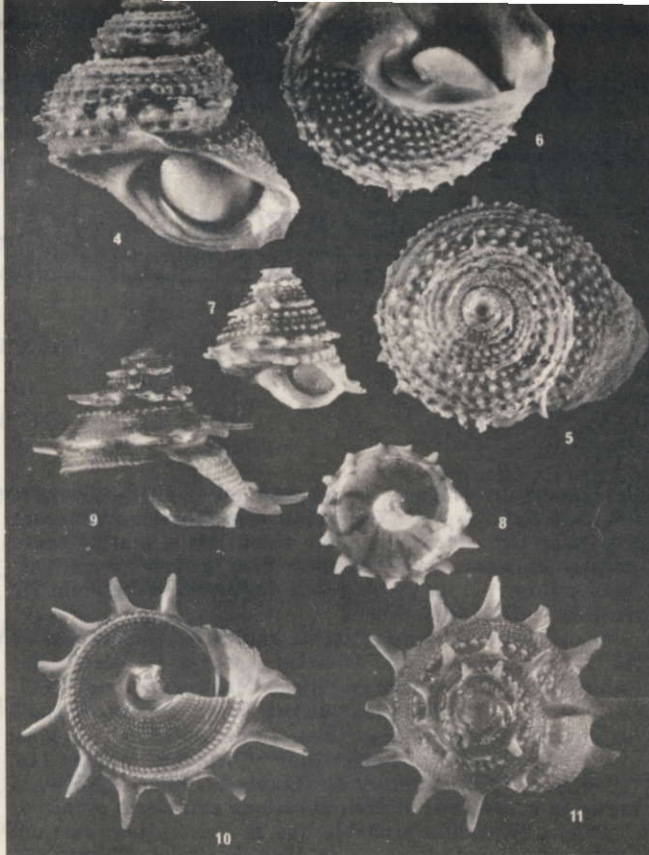
IN the course of deep-water dredgings in 1978-79 in southern New Caledonia, many molluscs of considerable interest have been discovered and are now being described in various papers. We here report on the turbinid genus *Bolma* of which three species were taken at depths between 200 and 500 m.

A revision of the genus was published by Beu and Ponder (1979). Since then a new species was described from the Philippines as *Galeoastraea erectospinosa* Habe and Okutani, 1980. To this taxon belongs the material described as *Bolma*? aff. *persica* (Dall, 1907) by Beu and Ponder (1979: 32) and five shells from the Corindon Expedition, stn. 216, 00°40'N, 117°51'E (Makassar Straits), 96 m (MNHN). From this material and published data on *B. persica*, it seems likely that *B. erectospinosa* is a southern form (S. China Sea, Philippines, Indonesia) of *B. persica*, the typical form of which lives in southern Japan.

The genus *Bolma* is represented in New Caledonia by three species, none of which had previously been reported from the area. We follow here Beu and Ponder in their concept of the genus *Bolma*.



*Bolma opaoana*. (Photo MNHN Paris)



*Bolma guttata* et *Bolma henica*. (Photo MNHN Paris)

**BOLMA OPAOANA** n. sp.

(Fig. 1-3)

**Material:** Only the holotype, R.V. "Vauban", stn. 23 (22°50'S, 167°16'E), southern New Caledonia, 480-505 m, dredged alive. Holotype in MNHN.

**Description:** Shell large, solid, spire moderately tall, of 8 convex whorls. The first two whorls are planorbiform giving the apex of the mature shell a truncated appearance. The next three whorls have flat sides, with a very slightly channelled suture. The last two whorls are convex, slightly shouldered below the suture, with a depressed, non-channelled suture. The body whorl is 3/4 of total shell height; it is rounded with a weak peripheral angulation.

**Sculpture:** Five to seven spiral rows of gemmae above the peripheral angulation. Six narrower rows of smaller gemmae between the peripheral and the basal angulations. Basal angulation weak, with about ten rather indistinct rows of small gemmae on base. Peripheral spination absent on last whorl. Traces of spines can be seen on peripheral angulation of the earlier five whorls. No axial sculpture other than growth lines. Basal callus moderately expanded, very thin, transparent, yellowish. Outer lip reflected. Inner nacreous layer of shell is spirally grooved.

**Colour:** Ground colour pink, with brownish mauve axial bands that also extend on the base. These bands are quite clear on the last two whorls, indistinct on the earlier ones.

**Operculum:** Oval, thick, convex; nuclear region excentric, with a yellowish blotch, granular. Faint, indistinct circular grooves in the marginal region.

**Measurements:** Height 42.0 mm, diameter 40.5 mm, operculum 15.8 x 13.0 x 5.8 mm.

**Remarks:** *Bolma opaoana* is part of the *Bolma guttata* group of Beu and Ponder and specially comes close to *B. guttata* (A. Adams, 1863), *B. tamikoana* (Shikama, 1973), *B. midwayensis* (Habe and Kosuge, 1970) and *B. tayloriana* (E.A. Smith, 1880). *Bolma guttata* which is sympatric is readily separated by its channelled suture, spiny peripheral keel on all whorls, and absence of colour stripes on adult shells. *B. tamikoana*, of which we have examined two specimens from the Philippines, has a spiny peripheral keel, less convex whorls and a thicker, more strongly coloured (yellow to orange) basal callus. In *B. midwayensis* (which we have not examined), the whorls are less convex, not shouldered below the suture and the colour is light brownish red to yellowish brown with irregular white maculations, the base pale yellow. *B. tayloriana* from South Africa is broader, has no peripheral angulation and has a sculpture of more finely gemmate spirals.

**BOLMA GUTTATA** (A. Adams, 1863)  
(Fig. 4-8)

*Bolma guttata* (A. Adams, 1863): Beu and Ponder, 1979: 22, fig. 7-9, 19 c-f.

**Material:** R.V. "Vauban", south of New Caledonia, stn. 3, 390 m, 22°17'S, 167°12'E (1 sp.); stn. 4, 400 m, 22°17'S, 167°13'E (3 sp.); stn. 15, 390-395 m, 22°49'S, 167°12'E (2 sp.); stn. 16, 390-400 m, 22°46'S, 167°12'E (4 sp.); stn. 23, 480-505 m, 22°50'S, 167°16'E (1 sp.).

**Remarks:** Beu and Ponder recognized three subspecies in *B. guttata*: (1) the nominate subspecies from central Japan; (2) *B. guttata millegranosa* from southern Japan to Queensland; and (3) *B. guttata bathyraphis* from the Indian Ocean.

In our material, a juvenile specimen (fig. 7-8) has well developed peripheral spines and mauve colour blotches that extend as stripes on the base. Adults (fig. 4-6) are more uniform, greyish pink in colour, with few short peripheral spines. The gemmate basal spirals do not tend to become stronger towards the columella: in these respects, the New Caledonian specimens more closely resemble *B. guttata bathyraphis*. The whorls are convex, with a shallowly channelled suture and these are more characters of *B. guttata millegranosa*.

It is probable that, combined with the geographical cline evidenced by Beu and Ponder, there exists also a bathymetric cline in the shell characters as shown by the New Caledonian population. For this reason, we prefer not to use the trinomial nomenclature.

**BOLMA HENICA** (Watson, 1885)  
(Fig. 9-11)

*Bolma henica* (Watson, 1885): Beu and Ponder, 1979: 27, fig. 10 a-h, 19 a-b.

**Material:** R.V. "Vauban", south of New Caledonia 5-XI-1976, Sud Pointe Grand Récif, 200 m (4 sp.); stn. 2,

425-430 m, 22°17'S, 167°14'E (48 sp.); stn. 3, 390 m, 22°17'S, 167°12'E (4 sp.); stn. 4, 400 m, 22°17'S, 167°13'E (7 sp.); stn. 3, 390 m, 22°17'S, 167°12'E (4 sp.); stn. 4, 400 m, 22°17'S, 167°13'E (7 sp.); stn. 14, 465-495 m, 22°16'S, 167°17'E (7 sp.); stn. 33, 290-350 m, 22°33'S, 166°25'E (8 sp.); stn. 35, 250-375 m, 22°32'S, 166°26'E (1 sp.); stn. 40, 250-350 m, 22°30'S, 166°24'E (2 sp.);

In addition to the New Caledonian specimens, we have examined the following material from S.E. Asia and the W. Indian Ocean: R.V. "Coriolis", Corindon Expedition: stn. 229, 411-445 m, 00°02'S, 119°50'E, Makassar Straits (1 sp.). A. Crosnier coll., Madagascar (1971, 1972, 1973): chalut 61, 445 m, 23°36.1'S, 43°31.0'E (1 sp.); chalut 88, 280-310 m, 18°54'S, 43°55'E (1 sp.); P2 chalut 10, 300-340 m, 12°43'S, 48°15'E (1 sp.); P2 chalut 11, 375-385 m, 12°39.8'S, 48°15.2'E (1 sp.); P4 chalut 45, 310-350 m, 15°18.0'S, 46°12.1'E (1 sp.); P4 chalut 50, 405 m, 15°19.0'S, 46°11.8'E (1 sp.).

**Remarks:** Young *B. henica* may be mottled with yellowish to pinkish blotches. Young *B. guttata* are spiny and may resemble young *B. henica*. *B. henica* differs by its lower, more convex spire and the absence of axial colour stripes on the basal part of the shell.

**REFERENCES**

Beu, A.G. and Ponder, W.F. 1979. A revision of the species of *Bolma* Risso, 1826 (Gastropoda: Turbinidae). *Rec. Aust. Mus.* 32 (1): 1-68.

Habe, T. and Okutani, T. 1980. Two new turbinid gastropods from the Philippines. *Venus, Jap. Jour. Malac.* 39 (2): 77-82.

**COTISATIONS 1985**

Malgré le coût toujours plus élevé pour l'édition de ROSSINIANA, l'augmentation chaque année des tarifs postaux pour l'extérieur et l'envoi de votre bulletin sous enveloppe (en effet, nous nous sommes aperçus qu'avec le système sous bande, un bon nombre de revues arrivaient dans un piteux état chez leurs destinataires), nous n'augmentons pas pour cette année encore, le prix des cotisations.

Nous pouvons faire cet effort cette année encore, car bien que plus de quarante personnes n'aient pas renouvelé leur cotisation, en ce milieu d'année, notre effectif 84 est déjà nettement supérieur à celui de l'an dernier.

NOUVELLE-CALEDONIE .....	2.000 CFP
Membres familiaux (sans bulletin) .....	500 CFP
EXTERIEUR par avion .....	2.000 CFP
	110 FF
	20 US \$

N'attendez pas la dernière minute pour payer votre cotisation, vous faciliterez le travail de notre trésorier. Le bureau a décidé que nous n'enverrions pas le bulletin aux membres qui n'auraient pas payé la cotisation avant fin janvier 1985.

**FEES 1985**

In spite of the increasing cost for the edition of ROSSINIANA, the augmentation of overseas postal rates, and the mailing of your bulletin under cover (indeed, we notice that several bulletins arrived to their addresses in a woeful condition), we do not increase the 1985 fees.

We can maintain this price because of the increase of our members, as well in New Caledonia as overseas.

**FEES FOR 1985**

Overseas (by airmail) .....	110.00 FF
	20 US dollars

Don't wait the last minute to pay your fees, it will help our treasurer.

After the January issue, we will not send anymore copy to the members who had not payed their dues.



**WORLDWIDE SPECIMEN SHELLS**  
**YOUR ONE STOP... MARINE & LAND SHELL CONNECTION**  
BUY • SELL • EXCHANGE,  
HMS - ISGS GRADING, AND  
FOR YOUR FREE LIST WRITE:  
Richard Goldberg's WorldWide Specimen Shells  
49-77 Fresh Meadow Lane Flushing, N.Y. 11365  
U.S.A.

S. LE COCHENNEC  
• COQUILLAGES DE COLLECTION •

- PERLAE -

19, rue de l'Arc de Triomphe  
PARIS 17<sup>ème</sup>  
(Mo CHARLES DE GAULLE ÉTOILE - ☎ 380.84.47)

Coquillages, Coraux,  
Minéraux, Insectes,  
Objets naturels  
de Décoration.

Horaires : 10 h. à 12 h. 30 - 14 h. à 19 h.  
lundi au samedi inclus

---

Vente ☆ Achat ☆ Échange ☆ Expertise

# NOUVELLES ESPECES DE DIPLOMMATINIDES DE NOUVELLE-CALÉDONIE

Simon TILLIER

DANS le but de faire connaître à nos lecteurs la faune malacologique endémique, aussi bien marine que terrestre de Nouvelle-Calédonie, nous vous présentons un résumé des travaux de Simon Tillier (Laboratoire de Biologie des invertébrés marins et Malacologie, Muséum national d'Histoire naturelle, 55, rue Buffon, F-75005 Paris), publiés dans : MALACOLOGIA, 1981, 21 (1-2) : 177-208.

## EXTRAIT :

Onze espèces de diplommatinidés, sept d'entre elles jamais décrites auparavant, sont trouvées en Nouvelle-Calédonie et dans les îles avoisinantes et les neuf espèces de la Grande Terre montrent des degrés variables d'endémisme. Jusqu'à trois espèces ont été trouvées comme étant sympatriques. Ces diplommatinidés se trouvent entre 0 et 30 m. d'altitude, en milieu très sec ou très humide. Toutes les espèces vivent dans les débris de feuilles plus ou moins en décomposition.

Les espèces varient considérablement à la fois par la taille de la coquille et par son aspect et forment un prolongement des caractères des coquilles. Dans beaucoup de cas, les espèces ne peuvent être distinguées que par leurs caractères anatomiques. Sauf dans les cas d'interaction entre les espèces, l'aspect de la coquille est en corrélation avec l'humidité. Les espèces montrent des variations clinales dans les caractères des coquilles en relation avec les conditions de l'environnement. Les caractères des coquilles se chevauchent quand les espèces sont allopatriques, et divergent quand elles sont sympatriques. Ce type de déplacement des caractères est si commun que les variations clinales peuvent être interprétées comme étant le résultat d'interaction des espèces sur une grande échelle.

L'appareil génital femelle montre quatre étapes évolutives dans un processus qui peut être soit l'acquisition, soit la perte d'un réceptacle séminal. Ce processus a dû se passer de nombreuses fois chez les diplommatinidés. Ajoutés à ceci, la convergence probable des caractères de la coquille, rend douteuse cette valeur de nom supraspécifique.

Le travail complet de Simon Tillier peut être consulté à la bibliothèque. Nous pouvons en envoyer des photocopies à nos membres de l'extérieur qui le désirent.

Nous nous contentons de vous communiquer la description des espèces nouvelles.

## DESCRIPTION DES ESPECES NOUVELLES

Dans la liste des matériels utilisés, chaque échantillon est défini par le numéro de la station (localités indiquées en table 1 et figure 7), et le nombre de spécimens est mis entre parenthèses. Les abréviations utilisées sont : AMS, Australian Museum, Sydney ; MNHN, Museum national d'Histoire naturelle, Paris ; NMNZ, National Museum of New Zealand, Wellington.

Simon Tillier nous donne donc la description de :

*Palaina montrouzieri* (Crosse, 1874)

*Palaina mariei* (Crosse, 1867)

*Palaina obesa* (Hedley, 1898)

*Palaina perroquini* (Crosse, 1871)

Et décrit :

### *PALAINA BOUCHETI*

Tillier, n.sp.

**Holotype** : Mé Ori, 530 m, collecté par Ph. Bouchet le 30.4.1979. (sta. 29), MNHN.

**Paratypes** : 11, même localité.

**Autre matériel** : sta. 12 (14), sta. 13 (10), sta. 16 (1), sta. 20 (4), sta. 36 (1), sta. 45 (1), sta. 46 (3), sta. 47 (8), sta. 48 (12), sta. 50 (34), sta. 12, sta. 13, sta. 20

**Matériel conservé** : localité type, sta. 12, sta. 13, sta. 20, sta. 46, sta. 47, sta. 48.

**Distribution géographique** : Du centre de la Nouvelle-Calédonie jusqu'au sud de Kaala-Gomen ; absent des plaines de la côte Ouest et probablement du rivage de la côte Est ; probablement remplacé par *P. obesa* au Nord-Est de sa distribution. Il est littoral seulement dans sa distribution la plus au Sud, de la rivière Ouinné à la Baie de Prony.

**La coquille** : de  $0,86 \times 1,7$  mm à  $0,75 \times 1,4$  mm dans la série type, atteignant autrement  $1 \times 1,7$  mm à  $0,86 \times 1,8$  mm. Généralement plus petit et plus cylindrique que *P. mariei*. Une dent columellaire est présente ou absente chez les spécimens du Nord (Taom sta. 12, Pombei sta. 13, Paéoua sta. 20), toujours absente plus au Sud.

**Appareil génital femelle** : Pas de réceptacle séminal. Le canal de la poche va en aval de l'oviducte. On trouve deux dispositions : chez les échantillons de l'Ouest (sta. 20, sta. 12, sta. 29), la partie basale du canal s'étend parallèlement à la spire avant de tourner en remontant vers l'utérus qui est proche, alors que chez les échantillons de l'Est (sta. 13 jusqu'à Touaourou, sta. 48), la partie basale du canal s'étend vers le bas parallèlement à l'axe de la coquille avant de retourner en arrière.

**Discussion** : Les plus gros *Palaina boucheti* ont les coquilles complètement convergentes avec les plus petits *P. mariei*, mais dans des conditions différentes d'environnement et dans des parties différentes de la distribution commune des deux espèces. Dans de tels cas, la dissection est nécessaire pour vérifier la présence ou l'absence d'un réceptacle séminal. Les dimensions de *P. boucheti* dépassent également celles de *P. nissidiophila* qui n'est jamais sympatrique et qui est une espèce trouvée dans un environnement sec dans le Nord de la Nouvelle-Calédonie. *P. boucheti* a des sutures beaucoup plus imprimées, des tours de spire arrondis et des côtes radiales beaucoup moins serrées.

### *PALAINA NISSIDIOPHILA*

Tillier n.sp.

**Holotype** : Niénane (Iles Daos du Nord), collecté par Bouchet et Chérel, le 23.8.1978 (sta. 3), MNHN.

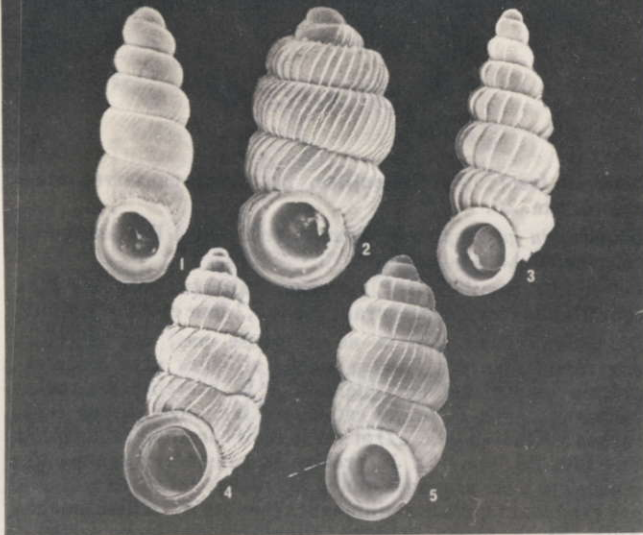
**Paratypes** (tous secs) : 9 provenant de la même localité.

**Autre matériel** (tous secs) : sta. 1 (50), sta. 2 (1), sta. 5 (21), sta. 6 (25), sta. 14 (50).

**Distribution géographique** : Depuis Pott (Iles Belep) jusqu'à la montagne Koniambo en passant par Art, les îles Daos du Nord, le point le plus au Nord (probablement) et les plaines côtières du Nord-Ouest.

**La coquille** : de  $0,65 \times 1,4$  mm à Pott (sta. 1) à  $0,85 \times 1,8$  mm à Koum (sta. 6), à travers un cline géographique, atteignant  $0,9 \times 2,2$  mm plus au Sud. La suture n'est pas imprimée et les tours de spire généralement seulement légèrement convexes ; forme presque cylindrique de Pott à Koum, devenant un cône allongé plus au Sud. Une petite dent columellaire est présente à Le Cresson (sta. 5), présente ou absente à Koum (sta. 6), absente partout ailleurs. Le péristome est plus épais que chez les autres espèces néo-calédoniennes, toujours oblique. Les côtes radiales toujours très serrées.

**Discussion** : Les sutures non imprimées et les côtes radiales toujours très serrées rendent *P. nissidiophila* facile à reconnaître. Il est sympatrique avec *P. mariei* du Sud de Koum (sta. 6) à Koniambo (sta. 14) et ainsi, il n'y a aucun doute au sujet de leur distinction spécifique. Sans données anatomiques, il y a moins d'arguments pour le considérer comme spécifiquement distinct de *P. boucheti* qui, lui, est toujours allopatrique. La raison qui me fait considérer *P. nissidiophila* comme une espèce distincte est la grande différence avec *P. boucheti* du point de vue ornementation et contour des tours de spire. Géographiquement, ils sont trouvés près l'un de l'autre.



1. *Palaina nissidiophila*. 2. *P. boucheti*. 3. *P. mareana*. 4. *P. kuniorum*. 5. *P. opaoana*. (Photo MNHN Paris)

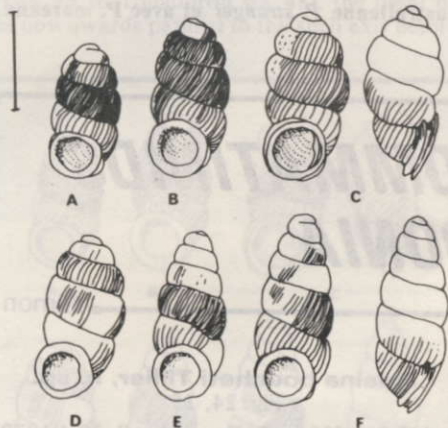


FIG. 26. Shells of *Palaina nissidiophila*. Scale line 1 mm. A, Pott (sta. 1); B, Holotype, Niénane (sta. 3); C, Le Cresson (sta. 5); D and E, Koum (sta. 6); F, Faténaoué (sta. 14).

### PALAINA NANODES Tillier, n.sp.

**Holotype** : Touaourou, 10 m, collecté par Bouchet le 8.12.1978 (sta. 48), MNHN.

**Paratypes** (8 préservés) : 17 spécimens, même échantillonnage.

**Distribution géographique** : *P. nanodes* n'a été trouvé qu'à Touaourou, mais se trouve probablement le long de la côte sur le récif surélevé entre Yaté et Goro. Au moins un plus grand *Pararhytida* a la même distribution.

**La coquille** : probablement la plus petite de toutes les espèces de *Palaina-Diplommata* décrites, de  $0,6 \times 1,05$  mm à  $0,7 \times 1,38$  mm. Autrement, il ressemble à *P. boucheti*, mais a les côtes radiales plus rapprochées. La dent columellaire est soit présente, soit absente.

**Appareil génital femelle** : pas de réceptacle séminal. Une très courte portion du canal copulateur de la poche prolongeant l'oviducte distal, une plus longue portion retourne vers le haut jusqu'au bout proximal de l'utérus. Une petite poche arrondie est au bout.

**Discussion** : Il ne dépasse en dimension aucune autre espèce néo-calédonienne. Les plus petits *P. nissidiophila* sont plus minces (mais trouvés dans des conditions plus sèches), avec des sutures moins imprimées, et *P. nanodes* a été trouvé sympatricquement avec *P. boucheti*.

### PALAINA KUNIORUM Tillier, n.sp.

**Holotype** : Ouro, Ile des Pins, collecté par Bouchet le 21.10.1978 (sta. 53), MNHN.

**Paratypes** (tous secs) : 13, de la même localité.

**Distribution géographique** : Ile des Pins (appelée Kunié par les Mélanésiens).

**La coquille** : Dans la seule population collectée, les dimensions varient de  $3,5 \times 1,45$  mm à  $3 \times 1,3$  mm. L'holotype mesure  $3,35 \times 1,4$  mm. Pas de dent columellaire. Les côtes radiales sont assez largement espacées, plus près sur le premier tour de spire. Le premier tour de spire est resserré de manière distincte.

**Discussion** : les dimensions de *P. kuniorum* dépassent celles de *P. mareana* qui est facile à reconnaître par ses tours de spire plus convexes et sa forme conique régulière. Il semble plus près de *P. montrouzieri* duquel il diffère seulement par ses côtes radiales plus largement espacées et son premier tour de spire plus resserré. D'autre part, le resserrement du premier tour est un caractère variable, mais la forme de *P. montrouzieri* de Lindéralique (sta. 11) qui est la plus proche de *P. kuniorum* par son manque de côte radiale desserrée, a une forme plus conique (tous deux sont trouvés sur sol calcaire : est-ce que cela permet une croissance plus rapide ?). Tous les spécimens de *P. montrouzieri* approchant *P. kuniorum* par leurs caractères de la coquille, viennent du Nord de la Nouvelle-Calédonie, mais nous ne connaissons que l'holotype comme venant des régions du Sud et on peut suspecter qu'il ne soit pas très représentatif des populations du Sud de *P. montrouzieri*. Enfin, il y a une petite possibilité pour que *P. montrouzieri* se trouve le long de la côte de la Grande Terre la plus près de l'Ile des Pins, entre Yaté et la Baie de Prony, et où Ph. Bouchet a déjà collecté quatre espèces. Tous ces arguments sont contradictoires et la position de *P. kuniorum*, espèce ou sous-espèce, restera douteuse tant que l'anatomie génitale femelle ne sera connue. Je l'ai considéré comme espèce parce qu'elle peut être rapprochée aussi bien de *P. opaoana* que de *P. mareana*, *Palaina* sp ou même de *P. perroquini*, tant les caractères conchyliologiques se montrent variables.

### PALAINA OPAOANA Tillier n.sp.

**Holotype** : Jonction des rivières descendant du Mé Maoya et du Pic Poya, altitude 50 m, collecté par Tillier et Bouchet le 15.6.1979 (sta. 28), MNHN.

**Paratypes** (conservés) : 10, même échantillonnage.

**Autre matériel** : sta. 21 (2), sta. 22 (39), sta. 27 (4), sta. 30 (5), sta. 34 (plus de 200), sta. 35 (5), sta. 37 (3).

**Matériel conservé** : sta. 21, sta. 27, sta. 28 (localité type), sta. 30, sta. 35, sta. 37.

**Distribution géographique** : Centre Ouest de Nouvelle-Calédonie entre la latitude de Houaïlou et le Dzumac (ce dernier est la dernière montagne avant les basses terres du Sud). Probablement jamais sur le littoral.

**La coquille** : de  $1,3 \times 2,9$  mm à  $1,1 \times 2$  mm ; peut être plus épais, atteignant  $1,25 \times 2$  mm au Dzumac (altitude 1000 m ; sta. 37), ou plus mince, atteignant  $1,1 \times 2,6$  mm dans le Col des Arabes qui est sec (sta. 34). Proche de *P. montrouzieri* par sa taille et sa forme, mais les tours de spire supérieurs sont plus convexes, les côtes radiales sont largement espacées et parallèles à l'axe de la coquille sur les tours de spire supérieurs (plus proches et obliques chez *P. montrouzieri*), rapprochés et légèrement obliques chez les suivants.

**Appareil génital femelle** : Pas de réceptacle séminal. Le canal de la poche entrant et sortant à partir de l'oviducte avant de retourner parallèlement à l'oviducte chez les échantillons les plus à l'Ouest (sta. 37, sta. 28, sta. 21). Chez les échantillons du centre et de l'Est, le canal de la poche descend à peu près perpendiculairement depuis l'oviducte et la poche du canal est au centre de la boucle intestinale au lieu d'être serrée contre le bout proximal de l'utérus. La position intermédiaire est trouvée au Col des Roussettes (sta. 27).

**Diagnose** : diffère de *P. montrouzieri* et des plus grands *P. mariei* qui peuvent converger avec lui par leurs dimensions, par l'appareil génital femelle et par les côtes radiales des tours de spire supérieurs. Par la taille de la coquille et par l'anatomie génitale, deux ensembles géographiques de populations peuvent être distingués : une occidentale, avec des coquilles plus grandes et la disposition de la poche copulatrice montrée fig. 32 A et C ; la seconde, orientale, avec des coquilles plus petites et une disposition génitale montrée en figure 32 B ; la transition est probablement trouvée à proximité (intermédiaires trouvés au Col des Roussettes, sta. 27). *Palaina opaoana* ressemble aux quatre (?) espèces néo-hébridaises qui ont le même type de forme et sculpture de coquille, mais dont l'anatomie n'est pas connue.

### PALAINA MAREANA Tillier, n. sp.

**Holotype** : Enéné, Ile de Maré, collecté par Bouchet le 7.4.1979 (sta. 54), MNHN.

**Paratypes** (conservés) : 6, même échantillonnage.

**Autre matériel** : sta. 55 (1), sta. 56 (5).

*Matériel conservé* : sta. 54 (localité type), sta. 56.

*Distribution géographique* : Ile Maré, Iles Loyauté.

*La coquille* : de 1,4 × 3,7 mm à 1,2 × 2,8 mm, les plus grosses coquilles étant plus régulièrement coniques que les plus petites. Les sutures sont imprimées, les tours de spire convexes. Les côtes radiales toujours lamellaires, largement espacées, devenant souvent légèrement plus serrées, sur le premier tour de spire.

*L'appareil génital femelle* : Pas de réceptacle séminal. La poche copulatrice est longue et mince. Le canal de la poche court d'abord parallèlement et au-dessous de l'oviducte puis retourne vers le bout proximal de l'utérus.

*Discussion* : Distinct de toutes les autres espèces néo-calédoniennes, mis à part le plus petit *Palaina sp.*, par sa forme conique allongée, les tours de spire convexes et la sculpture radiale desserrée. Il est proche de *P. strangei* d'Australie, par les caractères de la coquille, mais ce dernier a une coquille plus épaisse et un réceptacle séminal en dehors de la courbe du canal de la poche (Tillier, non publié).

*Matériel (sec)* : trois coquilles, la mieux conservée étant cassée. Sta. 25.

*Distribution géographique* : semble restreint à l'affleurement calcaire de Adio (sta. 25).

*La coquille* : similaire à *P. mareana*, mais plus petit, les deux coquilles conservées mesurant 2,6 × 1,2 mm et 2,9 × 1,1 mm.

*Discussion* : Bien que je ne le pense pas, ces coquilles pourraient être des *Palaina mariei* allongés avec sculpture radiale ample due possiblement à la présence de roches calcaires ; mais *P. mariei* est trouvé inchangé sur de telles roches à Nindiah (sta. 22) et sur le récif corallien rehaussé du Sud (sta. 45, sta. 49). Je préfère la considérer comme une espèce qui s'est propagée quand les roches calcaires n'étaient pas érodées et qui est maintenant restreinte à l'affleurement à Adio. Si la forme conique allongée, les tours de spire convexes et la sculpture desserrée ne sont pas en relation avec la roche calcaire, *Palaina sp* pourrait être apparenté avec l'espèce australienne *P. strangei* et avec *P. mareana*.

## NEW SPECIES OF DIPLOMMATINIDS OF NEW CALEDONIA

Simon TILLIER

**I**N the purpose to make neo calédonian malacological endemic fauna known to our readers, either marine or terrestrial, we give you an abstract of the work of Simon Tillier (Laboratoire de Biologie des invertébrés marins et Malacologie, Muséum national d'Histoire Naturelle, 55, rue Buffon, F75005 Paris), published in MALACOLOGIA, 1981, 21 (1-2) : 177-208.

### ABSTRACT

Eleven diplommatinid species, seven or them previously undescribed, are found in New Caledonia and adjacent islands. Two species are endemic to the adjacent islands, and the nine New Caledonian mainland species show varying degrees of endemism. Up to three species we found to be sympatric. These diplommatinids occur from 0 to 1000 m in elevation, in very dry to very wet environments. All the species live in more or less decomposed leaf litter.

Species vary considerably in both shell size and shape, and form a continuum of shell characters. In many cases the species can be distinguished only by their anatomy. Except in cases of species interaction, shell shape is correlated with moisture. Species exhibit clinal variation in shell characters that are related to environmental conditions. Shell characters overlap when species are allopatric, and diverge when sympatric. This type of character displacement is so common that the clinal variation could be interpreted to be the result of species interaction on a large scale.

The female genital apparatus exhibits four evolutionary steps in a process which may be either the acquisition or the loss of a seminal receptacle. This process probably occurred many times in the diplommatinid stock. Added to this the probable convergence of shell characters makes the value of supraspecific names dubious.

We can send xerocopies to our readers of the complete work of Simon Tillier (in English).

We will only give you here the description of the new species.

### DESCRIPTION OF THE NEW SPECIES

In the list of materials, each sample is defined by the number of the station (locality indicated in Table 1 and Fig. 7) and the number of specimens in brackets. The abbreviations used are : AMS, Australian Museum, Sydney, MNHN, Muséum National d'Histoire Naturelle, Paris ; NMNZ, National Museum of New Zealand, Wellington.

Simon Tillier rewrites the description of :

*Palaina montrouzieri* (Crosse, 1874)

*Palaina mariei* (Crosse, 1867)

*Palaina obesa* (Hedley, 1898)

*Palaina perroquini* (Crosse, 1871)

And originally describes :

### *Palaina boucheti* Tillier, n. sp.

Fig. 24, 25.

*Holotype* : Mé Ori, 530 m, P. Bouchet coll. 30.4.1979 (sta. 29), MNHN.

*Paratypes* : 11, same locality.

*Other material* : sta. 12 (14), sta. 13 (10), sta. 16 (1), sta. 20 (4), sta. 36 (1), sta. 45 (1), sta. 46 (3), sta. 47 (8), sta. 48 (12), sta. 50 (34), sta. 52 (4), sta. 51 (4).

*Preserved material* : type locality, sta. 12, sta. 13, sta. 20, sta. 46, sta. 47, sta. 48.

*Geographic range* : central New Caledonia farther south than Kaala-Gomen ; absent from the western coastal plains and probably from the eastern coastline ; probably replaced by *P. obesa* to the northeast of its range. Littoral only around the southernmost range, from the Ouinné river to the Baie de Prony.

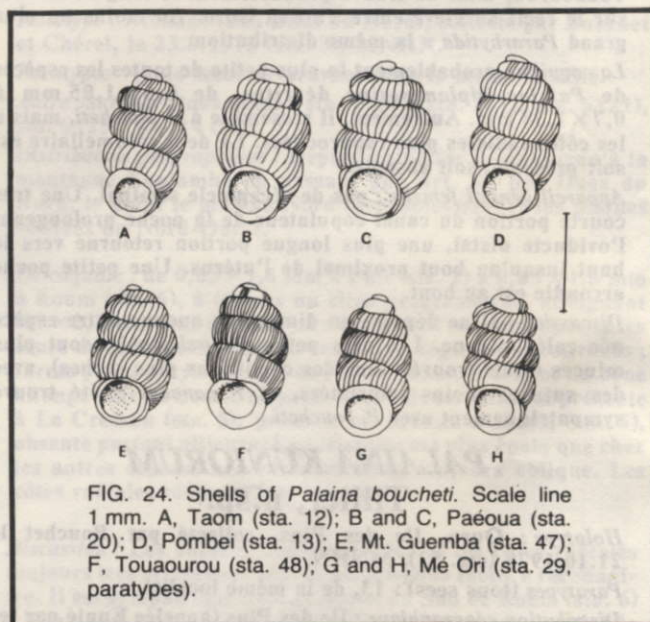


FIG. 24. Shells of *Palaina boucheti*. Scale line 1 mm. A, Taom (sta. 12); B and C, Paéoua (sta. 20); D, Pombéi (sta. 13); E, Mt. Guemba (sta. 47); F, Touaourou (sta. 48); G and H, Mé Ori (sta. 29, paratypes).

*Shell* (Fig. 24) : from 0.86 × 1.7 mm to 0.75 × 1.4 mm in the type series, reaching 1 × 1.7 mm to 0.86 × 1.8 mm elsewhere. Generally smaller and more cylindrical than *P. mariei*. A columellar tooth present or absent in northern New Caledonia (Taom sta. 12, Pombéi sta. 13, Paéoua sta. 20), always absent farther south.

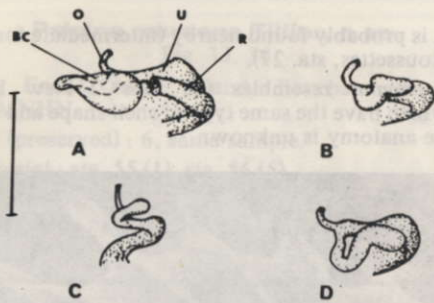


FIG. 25. Female genital anatomy of *P. boucheti*. Scale line 0.5 mm. A, Paéoua (sta. 20); B, Touaourou (sta. 48); C, Taom (sta. 12); D, Pombei

*Female genitalia* (Fig. 25): no seminal receptacle. The bursa stalk goes downwards from the oviduct. Two dispositions are found: in western samples (sta. 20, sta. 12, sta. 29), the basal part of the stalk runs parallel to the spire before bending upwards back to the proximal uterus, whereas in the eastern samples (sta. 13 to Touaourou sta. 48), the basal part of the stalk goes downwards parallel to the shell axis before bending back.

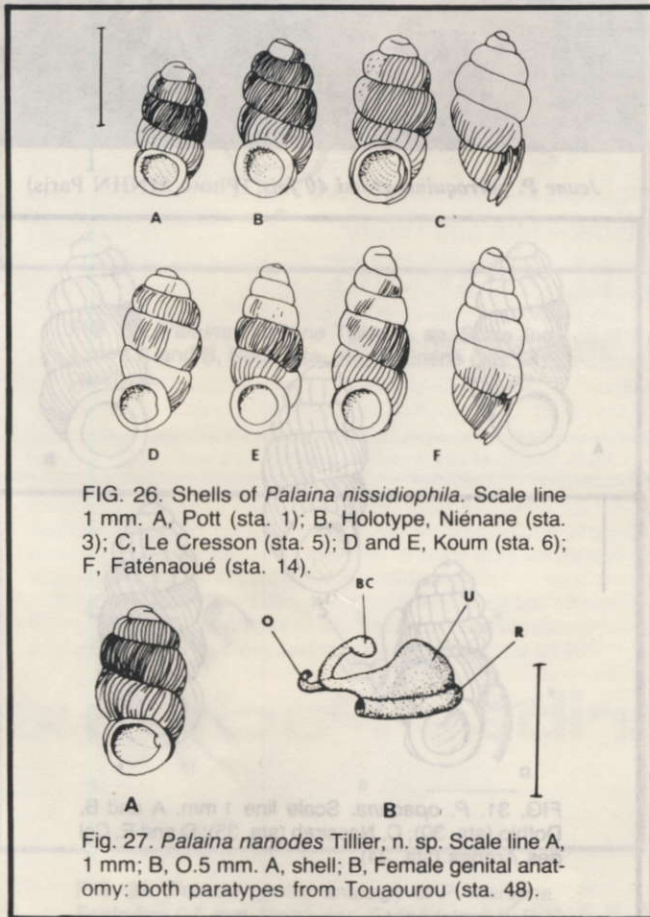


FIG. 26. Shells of *Palaina nissidiophila*. Scale line 1 mm. A, Pott (sta. 1); B, Holotype, Niénane (sta. 3); C, Le Cresson (sta. 5); D and E, Koum (sta. 6); F, Faténaoué (sta. 14).

Fig. 27. *Palaina nanodes* Tillier, n. sp. Scale line A, 1 mm; B, 0.5 mm. A, shell; B, Female genital anatomy: both paratypes from Touaourou (sta. 48).

*Discussion*: the largest *Palaina boucheti* have shells completely convergent with the smallest *P. mariei* (Fig. 211, 24 D) but in different environmental conditions and in different parts of the common range of the two species. In such cases, dissection is necessary to check the presence or absence of a seminal receptacle. The dimensions of *P. boucheti* also overlap with those of *P. nissidiophila* which was never found sympatric

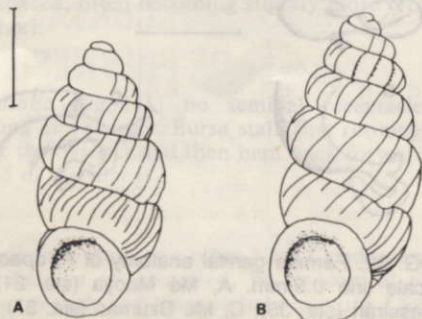


FIG. 28. *Palaina kuniorum* n. sp. Scale line 1 mm. Ouro, Isle of Pines (sta. 53). A, paratype; B, Holotype.

with it, being a species found in dry environments in northwestern New Caledonia. *P. boucheti* has much more impressed sutures and rounded whorls, and much less crowded radial ribs.

#### *Palaina nissidiophila* Tillier, n. sp.

Fig. 26

*Holotype*: Niénane (Iles Daos du Nord), Bouchet and Chérel coll., 23.8.78 (sta. 3), MNHN; fig. 26 B.

*Paratypes* (all dry): 9, same locality.

*Other material* (all dry): sta. 1 (50), sta. 2 (1), sta. 5 (21), sta. 6 (25), sta. 14 (50).

*Geographic range*: from Pott (Belep Islands) to the Koniambo mountain through Art, the Daos du Nord Islands, the northern point (probably) and the northwestern coastal plains.

*Shell* (Fig. 26): from 0.65 × 1.4 mm in Pott (sta. 1) to 0.85 × 1.8 mm in Koum (sta. 6) through a geographic cline, reaching 0.9 × 2.2 mm farther south. Suture not impressed and whorls generally only slightly convex; shape nearly cylindrical from Pott to Koum, becoming an elongated cone farther south. A small columellar tooth present in Le Cresson (sta. 5), present or absent in Koum (sta. 6), absent elsewhere. Peristome thicker than in other New Caledonian species, always oblique. Radial ribs always very crowded.

*Discussion*: the non-impressed sutures and the crowded ribs make *P. nissidiophila* easy to recognize. It is sympatric with *P. mariei* south of Koum (sta. 6) to the Koniambo (sta. 14) and thus there is no doubt about their specific distinction. Without anatomical data, there are less arguments for considering it as specifically distinct from *P. boucheti* which is always allopatric with it. The reason which makes me consider *P. nissidiophila* a distinct species is the large gap between it and *P. boucheti* in ornamentation and whorl contour. Geographically, they are found near one another.

#### *Palaina nanodes* Tillier, n. sp.

Fig. 27

*Holotype*: Touaourou, 10 m. Bouchet coll. 8.12.1978 (sta. 48), MNHN.

*Paratypes* (8 preserved): 17 specimens, same sample.

*Geographic range*: *P. nanodes* was found only in Touaourou, but probably occurs along the coast, on the upraised reef between Yaté and Goro. At least one much bigger *Pararhytida* has the same odd range.

*Shell* (Fig. 27 A): probably the smallest of all described *Palaina-Diplommatina* species, from 0.6 × 1.05 mm to 0.7 × 1.38 mm. Otherwise looks like a very small *P. boucheti*, but has closer radial ribs. Columellar tooth present or absent.

*Female genitalia* (Fig. 27 B): no seminal receptacle. A very short portion of the bursa copulatrix stalk prolonging the distal oviduct, a much longer portion bent back upward to the proximal end of the uterus. A small rounded bursa head.

*Discussion*: there is no overlap for dimensions with any other New Caledonian species. The smallest *P. nissidiophila* are more slender (but found in drier conditions), with less impressed sutures, and *P. nanodes* was found sympatric with *P. boucheti*.

#### *Palaina kuniorum* Tillier, n. sp.

Fig. 28

*Holotype*: Ouro, Ile des Pins, Bouchet coll. 21.10.1978. (sta. 53), MNHN; fig. 28 B.

*Paratypes* (all dry): 13, same sample.

*Geographic range*: Ile des Pins (called Kunié by Melanesians).

*Shell* (fig. 28): in the only population collected, dimensions from 3.5 × 1.45 mm to 3 × 1.3 mm. Holotype 3.35 × 1.45 mm to 3 × 1.3 mm. Holotype 3.35 × 1.4 mm. No columellar tooth. Radial ribs rather widely spaced, closer on the body whorl. Body whorl distinctly constricted.

*Discussion*: the dimensions of *P. kuniorum* overlap those of *P. mareana*, which is easy to recognize by its more convex whorls and regularly conical shape. It seems closer to *P. montrouzieri*, from which it differs only by its more widely spaced radial ribs and more distinctly constricted body whorl. On the other hand the constriction of the body whorl is a variable character, but the form of *P. montrouzieri* from Lindéralique (sta. 11; fig. 19 G, H), which is the closest to *P. kuniorum* by its loose radial ribbing, has a more regularly conical shape (both are found on calcareous soils: does this allow a faster growth?). All the specimens of *P. montrouzieri* approaching *P. kuniorum* by their shell characters come from northern New Caledonia, but we know only the holotypes as coming from the southern regions and may suspect that it is not very representative of the southern populations of

*P. montrouzieri*. Lastly, there is a low probability for *P. montrouzieri* to occur along the coast of the mainland between Yaté and the Baie de Prony, that is the closest to the Ile des Pins and where P. Bouchet already collected four species. All these arguments are contradictory, and the status of *P. kuniorum*, species or subspecies, will remain dubious as long as its female genital anatomy is not known. I have considered it a species because it could as well be related to *P. opaoana*, *P. mareana*, *Palaina* sp. or even to *P. perroquini* as conchological characters prove to be so variable.

***Palaina opaoana* Tillier, n.sp.**

Fig. 30, 31, 32

**Holotype** : junction of the rivers running down the Mé Maoya and the Pic Poya, alt. 50 m, Tillier and Bouchet coll. 15.6.1979 (sta. 28), MNHN.

**Paratypes** (preserved) : 10, same sample.

**Other material** : sta. 21 (2), sta. 22 (39), sta. 27 (4), sta. 30 (5), sta. 34 (>200), sta. 35 (5), sta. 37 (3).

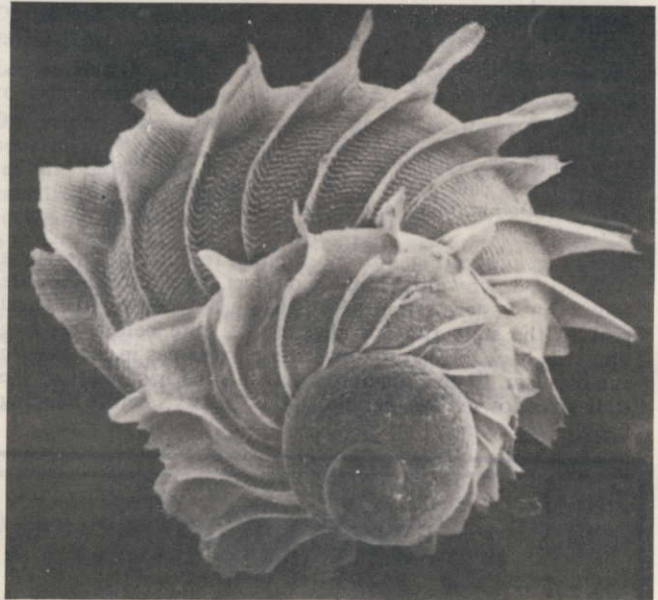
**Preserved material** : sta. 21, sta. 27, sta. 28 (type locality), sta. 30, sta. 35, sta. 37.

**Geographic range** : central western New Caledonia between the latitude of Houaïlou and the Dzumac range (the latter is the last mountain before the southern lowland). Probably never littoral.

**Shell** (fig. 30, 31) : from 1.3 × 2.9 mm to 1.1 × 2 mm ; may be stouter, reaching 1.25 × 2 mm on the Dzumac (alt. 1000 m ; sta. 37), or much more slender, reaching 1.1 × 2.6 mm in the dry Col des Arabes (fig. 31 D, E ; sta. 34). Close to *P. montrouzieri* by its size and shape, but the upper whorls more convex. Radial ribs widely spaced and parallel to the shell axis on the upper whorls (closer and oblique in *P. montrouzieri*), close and slightly oblique on the following ones.

transition is probably found nearby (intermediate found in the Col des Roussettes, sta. 27).

*Palaina opaoana* resembles the four (?) New Hebridean species, which have the same type of shell shape and sculpture, but whose anatomy is unknown.



Jeune *P. perroquini*, grossi 40 fois. (Photo MNHN Paris)

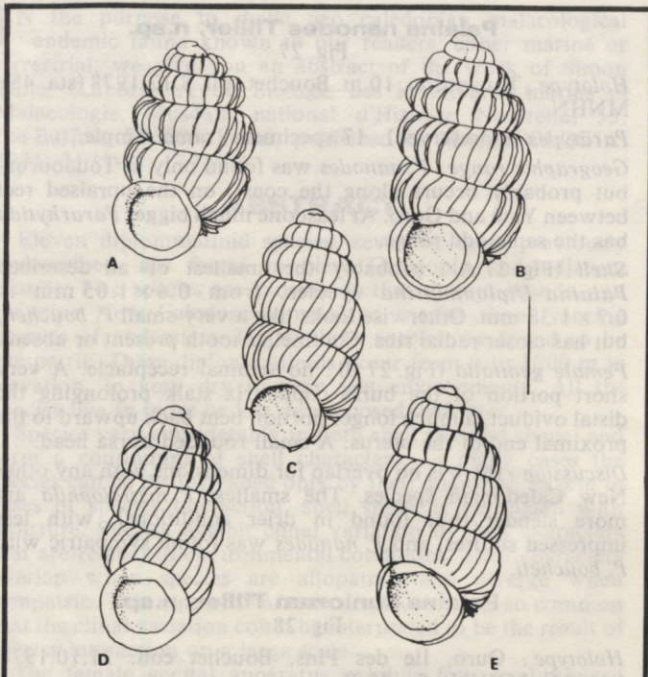


FIG. 30. Shells of *Palaina opaoana* Tillier, n. sp. Scale line 1 mm. A and B, Mt. Dzumac (sta. 37); C, Col des Roussettes (sta. 27); D and E, Mé Maoya (sta. 28); D, paratype; E, Holotype

**Female genitalia** (fig. 32) : no seminal receptacle. Bursa stalk going outwards and downwards from the oviduct before bending back parallel to the oviduct in the westernmost samples (sta. 37, sta. 28, sta. 21). In central and eastern samples, the bursa stalk goes downwards almost perpendicular from the oviduct and bursa head is in the centre of the intestinal loop instead of being appressed against the proximal end of the uterus. The intermediate position is found in the Col des Roussettes (sta. 27).

**Recognition** : differs from *P. montrouzieri* and from the largest *P. mariei*, which may converge with it by their dimensions, by the female genitalia and by the radial ribs of the upper whorls. By shell size and genital anatomy, two geographic sets of population can be distinguished : one western, with larger shells (fig. 30), and with the disposition of the bursa copulatrix shown in fig. 32 A, C ; the second eastern, with smaller shells (fig. 31) and the genital disposition shown in fig. 32 B ; the

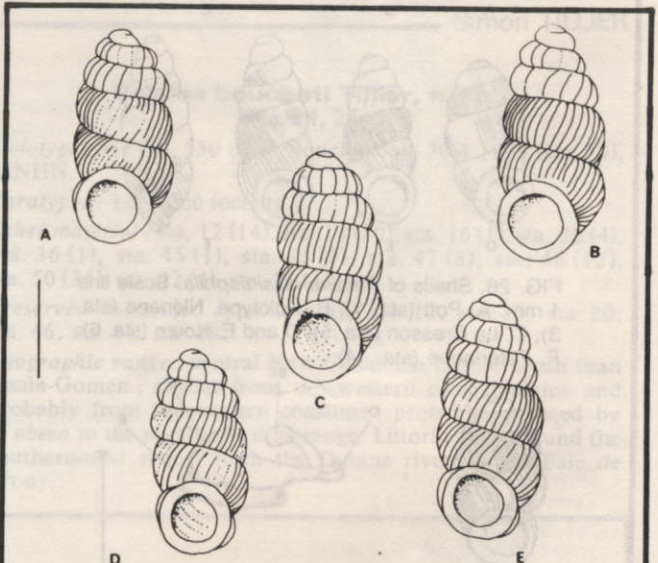


FIG. 31. *P. opaoana*. Scale line 1 mm. A and B, Dothio (sta. 30); C, Nassirah (sta. 35); D and E, Col des Arabes (sta. 34).

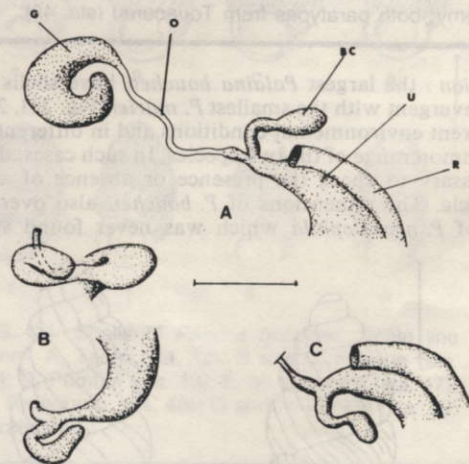


FIG. 32. Female genital anatomy of *P. opaoana*. Scale line 0.5 mm. A, Mé Maoya (sta. 21); B, Nassirah (sta. 35); C, Mt. Dzumac (sta. 37); BC, bursa copulatrix; G, Gonad; O, oviduct; R, rectum; U, uterus.

**Palaina mareana Tillier, n.sp.**

Fig. 33, 34

*Holotype* : Enéné, Maré Island, Bouchet coll. 7.4.1979 (sta. 54), MNHN.

*Paratypes* (preserved) : 6, same sample.

*Other material* : sta. 55 (1), sta. 56 (5)

*Preserved material* : sta. 54 (type locality), sta. 56.

*Geographic range* : Maré Island, Loyalty Islands.

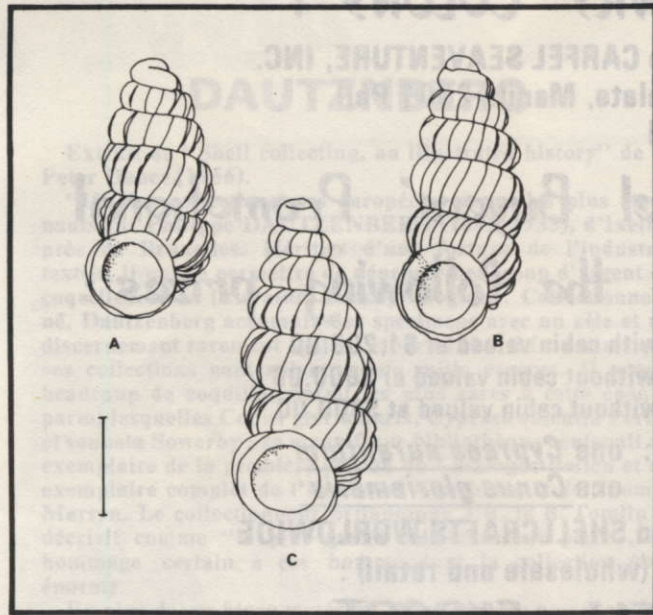


FIG. 33. *Palaina mareana* Tillier, n. sp. Scale line 1 mm. A and B, Nécé (sta. 56); C, Enéné (sta. 54), paratype.

**Palaina sp.**

Fig. 35

*Material* (dry) : three shells, the best preserved broken, sta. 25.

*Geographic range* : seems restricted to the calcereous outcrop of Adio (sta. 25).

*Shell* (fig. 35) : similar to *P. Mareana* but smaller, the two preserved shells measuring  $2.6 \times 1.2$  mm and  $2.9 \times 1.1$  mm.

*Discussion* : although I do not believe it, these shells could be elongated *Palaina mariei* with a loose radial sculpture possibly due to the occurrence of calcereous rocks ; but *P. mariei* is found unmodified on such rocks in Nindiah (sta. 22) and on the southeastern upraised coral reef (sta. 45, sta. 49). I prefer to consider it a species which spread when calcereous rocks were not eroded and which is now restricted to the outcrop in Adio. If the elongated conical shape, convex whorls and loose sculpture are not correlated with calcereous rocks, *Palaina* sp. could be related with the Australian *P. strangei* and with *P. mareana*.

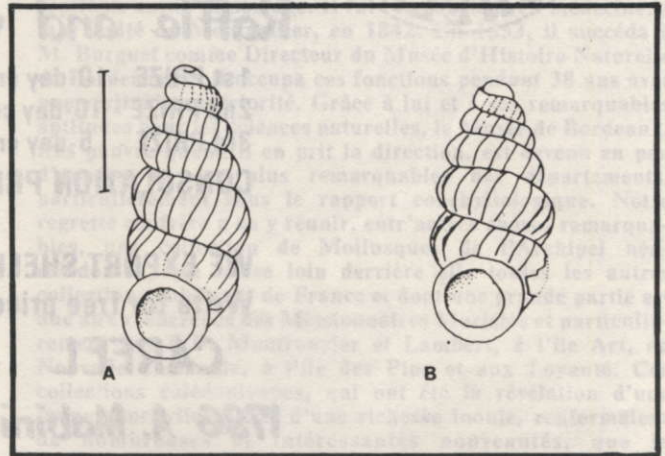


FIG. 35. Shells of *Palaina* sp., Adio (sta. 25). Scale line 1 mm.

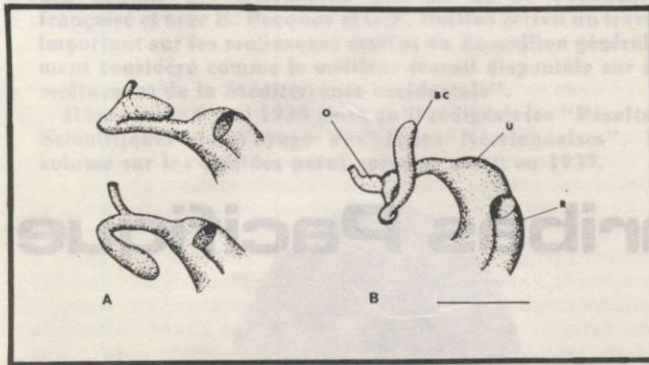


FIG. 34. Female genital anatomy of *P. mareana*. Scale line 0.5 mm. Paratypes, Enéné (sta. 54); BC, bursa copulatrix; O, oviduct; R, rectum; U, uterus.

*Shell* (fig. 33) : from  $1.4 \times 3.7$  mm to  $1.2 \times 2.8$  mm, the largest shells being more regularly conical than the smallest ones. Sutures impressed, whorls convex. Radial ribs always lamellar, widely spaced, often becoming slightly more crowded on the body whorl.

*Female genitalia* (fig. 34) : no seminal receptacle. Bursa copulatrix long and slender. Bursa stalk first running parallel to and under the oviduct and then bent back forwards to the proximal end of the uterus.

*Discussion* : distinct from any other New Caledonian species, the smaller *Palaina* sp. excepted, by its conical elongated shape, convex whorls and loose radial sculpture. Close to the Australian *P. strangei* in its shell characters, but the latter has a stouter shell and a seminal receptacle outside of the bend of the bursa stalk (Tillier, unpublished).

Mme Gaynor GOURAYEB

# HIPPOCAMPE

Le nouveau magasin-écriin des splendeurs sous-marines

B.P. 11080  
MAHINA - TAHITI

Bd. POMARE  
Imm. Tamatua Tél. 2.65.00

COQUILLAGES  
DE  
COLLECTIONS  
DU MONDE ENTIER  
NACRES - BIJOUX



## Dive the Philippine Sea!

We will bring you to the  
**GOLDEN COWRY COLONY!**

For particulars, write to **CARFEL SEAVENTURE, INC.**  
1786 A. Mabini St., Malate, Manila 2801 Phil.  
Telex N° 66801 CSE PN

Join the Carfel Buyers' Promotional  
Raffle and win the following prizes:

- 1st PRIZE - 10-day cruise with cabin valued ar \$1,200.00
- 2nd PRIZE - 10-day cruise without cabin valued ar \$800.00
- 3rd PRIZE - 5-day cruise without cabin valued at \$400.00

CONSOLATION PRIZES : one Cypraea aurantium  
one Conus gloriamaris

WE EXPORT SHELLS and SHELLCRAFTS WORLDWIDE  
Write for free price list (wholesale and retail):

**CARFEL SHELL EXPORT**

1786 A. Mabini St., Malate, Manila, Phil.



## Banque Paribas Pacifique

### Votre banquier conseil

#### SIEGE :

- 33, rue de l'Alma - BP J3 Cedex  
Nouméa - Tél. 27.51.81 (6 lignes groupées)

#### AGENCES :

- VICTOIRE : 60, avenue de la Victoire - Tél. 28.46.10
- DUCOS : 9 bis, RT1 bis - Tél. 28.44.84

#### BUREAU DE CHANGE :

- Hôtel LE SURF - Nouméa - Tél. 28.66.88

#### SUCCURSALE DE POLYNESIE

Bd POMARE  
QUAI GALLIENI  
PAPEETE  
Tél. 371.00

# PRECURSEURS DE LA CONCHYLOGIE EN NOUVELLE-CALEDONIE

(suite)

Jean GUILLOU - J.C. ESTIVAL

## DAUTZENBERG

Extrait de "Shell collecting, an illustrated history" de S. Peter Dance (1966).

"Un des collectionneurs européens parmi les plus étonnants fut Philippe DAUTZENBERG (1849-1935), d'Ixelles près de Bruxelles. Héritier d'une fortune de l'industrie textile, il put se permettre de dépenser beaucoup d'argent en coquilles et en littérature conchyliologique. Collectionneur né, Dautzenberg accumula des spécimens avec un zèle et un discernement rarement égalés ; et vers 1914, il fut estimé que ses collections contenaient trente mille espèces. Il acquit beaucoup de coquilles parmi les plus rares à cette époque parmi lesquelles *Conus gloriamaris*, *Cypraea valentia* Perry, et venusta Sowerby ; sa magnifique bibliothèque contenait un exemplaire de la première édition du Catalogue Bolten et un exemplaire complet de l'Universal Conchologist de Thomas Martyn. Le collectionneur britannique J.R. le B. Tomlin le décrit comme "le plus grand collectionneur privé", un hommage certain à cet homme dont la collection était énorme.

En plus de ses biens matériels, Dautzenberg possédait une intelligence aigüe et infatigable, qui se révéla dans ses nombreuses publications scientifiques sur les mollusques. La majorité de ses publications a trait aux études faunistiques et il décrit des centaines de nouvelles espèces de l'Afrique de l'Ouest, de Madagascar et de Nouvelle-Calédonie. Il travailla sur tous les mollusques profonds collectés par le Prince de Monaco dans l'Atlantique, collabora avec Arthur Bavay (1840-1923) dans une série de travaux sur la faune alors très peu connue des mollusques non marins de l'Indochine française et avec E. Bucquoy et G.F. Dollfus écrivit un travail important sur les mollusques marins du Roussillon généralement considéré comme le meilleur travail disponible sur les mollusques de la Méditerranée occidentale".

Il mourut le 9 mai 1935 alors qu'il rédigeait les "Résultats Scientifiques du Voyage aux Indes Néerlandaises". Le volume sur les Conidés parut après sa mort, en 1937.



Philippe Dautzenberg.

(Photo Estival)

## BRAZIER

Extrait de "Shell collecting in Australia" de N. Coleman. "Né à Sydney, dans les Nouvelles-Galles du Sud, BRAZIER était le fils d'un capitaine de navire et s'intéressa aux coquilles dès son plus jeune âge. Il fit partie de plusieurs grandes expéditions comme collecteur et était membre de l'équipe de la section malacologique de l'Australian Museum.

Il en dirigea le département pendant treize années.

Brazier publia des dizaines de travaux sur les mollusques marins et terrestres et nomma une bonne centaine d'espèces".

## SOUVERBIE

La notice suivante sur SOUVERBIE est extraite du Journal de Conchyliologie de 1892 :

"Le D<sup>r</sup> Saint-Martin Souverbie, né à New-York, en 1815, de parents français, fixés autrefois à Saint-Domingue, est décédé à Bordeaux, le 1<sup>er</sup> février 1891, dans la soixante-dix-septième année de son âge. Il fut reçu docteur en médecine, à la Faculté de Montpellier, en 1842. En 1853, il succéda à M. Burguet comme Directeur du Musée d'Histoire Naturelle de Bordeaux, et il occupa ces fonctions pendant 38 ans avec une véritable supériorité. Grâce à lui et à ses remarquables aptitudes pour les sciences naturelles, le Musée de Bordeaux, très pauvre quand il en prit la direction, est devenu en peu d'années un des plus remarquables des départements, particulièrement sous le rapport conchyliologique. Notre regretté confrère a su y réunir, entr'autres choses remarquables, une collection de Mollusques de l'Archipel néo-calédonien, qui laisse loin derrière elle toutes les autres collections publiques de France et dont une grande partie est due aux recherches des Missionnaires Maristes et particulièrement des R.P. Montrouzier et Lambert, à l'île Art, en Nouvelle-Calédonie, à l'île des Pins et aux Loyauté. Ces collections calédoniennes, qui ont été la révélation d'une faune conchyliologique d'une richesse inouïe, renfermaient de nombreuses et intéressantes nouveautés, que le D<sup>r</sup> Souverbie a publiées successivement, de 1858 à 1879, c'est-à-dire pendant plus de vingt ans sous le titre général de "Description d'espèces nouvelles de l'Archipel Calédonien", dans le Journal de Conchyliologie, dont cette publication a été, sans nul doute, une des parties les plus attrayantes pour les naturalistes".

Une partie de sa collection est au Musée de Bordeaux, une autre au Muséum de Paris. (Dance, 1966).

## CALDOSHELLS

Coquillages endémiques de  
Nouvelle-Calédonie et du  
Pacifique

•  
VENTE - ACHAT

CONUS - CYPRAEA - VOLUTES

MUREX

NAUTILUS MACROMPHALUS

•  
Danielle PODLEYSKA  
1 bis, route du Vélodrome  
Baie de l'Orphelinat  
Nouméa  
Nouvelle-Calédonie

ON l'attendait depuis plusieurs années, mais cette fois il est là : *Conus lamberti* vit bien dans les eaux de la Nouvelle-Calédonie. Il s'était fait annoncer ces dernières années par deux brèves apparitions :

— En septembre 1979 (Rossiniana n° 5, p. 13), un gros fragment parfaitement reconnaissable avait été trouvé par J. Barby, en scaphandre à 55 m de fond.

— En avril 1981 (Rossiniana n° 11), une coquille fraîchement cassée avait été trouvée dans la même zone par J. Doiteau. Une fois reconstituée, celle-ci, brillante et très colorée, mesurait 106 mm.

Enfin, il y a quelques jours, un magnifique exemplaire mesurant 85 mm a été pêché vivant par B. Conseil, un commandant de bord sur l'UTA, bon plongeur en scaphandre, photographe sous-marin et collectionneur occasionnel. Il était accompagné entre autres, par notre ami G. Lévêque, membre du bureau de l'ACNC, qui n'osait en croire ses yeux sur le plateau. Son inventeur a voulu rester très discret sur le lieu de sa découverte.

Néanmoins, en considérant la propreté de la coquille et l'environnement des précédentes découvertes, voici ce que l'on peut dire sur son habitat : il vit dans la région Sud de la Nouvelle-Calédonie (encore que l'holotype provienne d'Ouvéa dans les îles Loyauté) dans des zones sableuses proches de fonds importants et doit la plupart du temps être ensablé. On le trouve certainement dans la zone de 30 à 70 m, ce dernier chiffre ne représentant que la limite d'action raisonnable du scaphandre autonome. Des dragages plus profonds pourraient certainement s'avérer intéressants encore que les zones dragables soient assez rares et ne correspondent pas forcément à son habitat.

Il s'agit d'une espèce très rare, connue par un très petit nombre d'exemplaires. Nous connaissons de façon sûre :

- L'holotype de Bordeaux (107 mm).
- Un exemplaire de grande taille dans la collection de Mme Pierson à Nouméa (114 mm).
- Le fragment (70 mm) trouvé par J. Barby.
- L'exemplaire reconstitué de J. Doiteau (106 mm).
- Une coquille dans la Galerie de Malacologie de Nice (J. Guillou dixit).
- Enfin, l'exemplaire vivant de B. Conseil (85 mm).

La moyenne des dimensions ci-dessus classe *Conus lamberti* parmi les rares espèces du genre *Conus* à atteindre couramment les 100 mm de longueur. Des exemplaires de plus petite taille auraient été pêchés aux Chesterfield (une des dépendances de la Nouvelle-Calédonie à l'Ouest) par des plongeurs australiens et seraient maintenant dans des collections américaines (J. Guillou). Nous aimerions avoir une éventuelle confirmation de la part de nos membres en Australie ou aux USA ...

Il a été décrit en 1877 par le D<sup>r</sup> Souverbie dans le Journal de Conchyliologie (Paris). En l'absence d'autre spécimen, cette espèce est restée un mystère pendant plus d'un siècle. A tel point que J.G. Walls dans son "Cone Shells" en fait (provisoirement, il faut le lui concéder) un synonyme de *Conus nobilis*, certainement à cause de la convergence de leur dessin. Il ne semble pas gêné outre mesure par la longueur du type (107 mm) comparée aux dimensions (30-62 mm) qu'il donne pour *Conus nobilis*. C'est une des caractéristiques de cet ouvrage, par ailleurs d'excellente facture, d'être entaché d'erreurs malencontreuses. Nous ne nous appesantirons pas plus longtemps sur cette synonymie pour le moins abusive puisqu'un simple coup d'œil à leurs spires respectives suffit à les différencier. Encore fallait-il pouvoir aller à Bordeaux examiner le type.

Voici le texte de la description originale, dont nous ne retranscrivons pas la diagnose en latin, fort peu utile de nos jours :

"Coquille assez solide, allongée, en cône cylindracé et un peu contracté inférieurement, finement sillonné en long par les stries d'accroissement du test, avec des stries subimprimées, embrassant obliquement sa base ; spire subdéprimée, cannelée, élevée au milieu en cône obtus, pointu au sommet ; tours au nombre de 12, les 5-6 premiers tuberculeusement couronnés, les autres arrondis à leur partie anguleuse, assez largement déprimés du côté de la suture sous forme d'un canal peu profond unistrié au milieu. Sous un épiderme très mince et qui atténue à peine ses teintes, cette coquille, de couleur orangée foncée, est maculée de taches blanches, triangulaires, inégales, la plupart plus hautes que larges,

généralement plus ou moins bordées en dehors, à leur côté qui se dirige vers le labre, d'une teinte subombrée, et groupées en trois bandes transverses : ces bandes, plus larges que leurs intervalles, sont subégales et placées aux parties supérieure, médiane, et terminale de la coquille, la supé-

# BEL ET BIE ALIVE A

rieure s'étendant jusqu'à la suture en dessus de la spire, qui se trouve ainsi maculée de blanc aussi (Musée de Bordeaux). HAB : Vu ce seul exemplaire, provenant de l'île d'Ouvéa (Loyauté). Nous l'avons reçu du R.P. Lambert auquel nous nous faisons un vrai plaisir de le dédier.



*Conus lamberti* vivant. (Photo Estival)

Ce texte est accompagné d'une magnifique planche colorée (à la main bien sûr) que nous avons par ailleurs reproduite dans notre "Cônes de N. Calédonie et du Vanuatu" (p. 109).

Nous pouvons maintenant donner la description de l'animal vivant qui, lui seul est un véritable joyau :

Le pied est jaune vif et présente sur son pourtour une large bande noire ; vers le corps, il se charge de taches diffuses de couleur brun-rougeâtre. Les bords latéraux du pied, y compris la bande noire, sont décorés de taches d'un blanc pur faisant penser à des confettis. Le siphon blanc est décoré à son extrême d'un liseré jaune vif, d'une bande noire à sa partie médiane et se charge de brun-rouge dans sa partie distale. Le proboscis est d'un volume relativement important et de couleur jaune-rosé. Les tentacules oculaires sont blancs, tachés de brun à leur base et de jaune à leur extrémité. L'œil est noir. L'opercule corné, brun opaque est relativement grand et falciforme. Le périostracum est mince et transparent. (cf. la photo de la couverture).

A propos de la description de l'animal, il faut d'emblée la différencier de celle de notre *Conus sp 112* (cf. Cônes de N. Calédonie et Vanuatu) « Le "magister" local, avec la coquille duquel une confusion a pu être faite à un moment. L'animal de cette dernière espèce est d'un brun olivâtre, très peu décoré (cf. ce même ouvrage, p. 18). L'animal duquel il se rapprocherait le plus serait plutôt celui de *C. ammiralis*.

Depuis le début de sa captivité en aquarium, il a déjà tué et consommé trois autres mollusques : *Terebra sp.*, *Cypraea isabella* et *Oliva textilina*. Il n'y a donc pas le moindre doute quant à son régime alimentaire.

## REFERENCES

Estival J.C., 1981 "Cônes de Nouvelle-Calédonie et du Vanuatu" p. 112-113 et 18 (*C. species 112*) et p. 108-109 (*C. lamberti*).

March J.A. et Rippingale O.H., 1968 "Cone shells of the World" p. 173, pl. 24 - fig. 24.

Rossiniana n° 4, 1979, p. 18 - n° 5, 1979, p. 13 - n° 6, 1979, p. 9 - n° 11, 1981, p. 1 et 3-4 (C. Doiteau).

Souverbie, D<sup>r</sup> S.M., 1877 "Journal de Conchyliologie, Paris" t. XXV, p. 251-252, pl. 1 - fig. 1.

Walls J.G., 1978, "Cone shells" p. 766-768 et p. 504.

# N VIVANT

## ND WELL

WE have been waiting for it for several years, but now we are sure that *Conus lamberti* is well alive in the neo-caledonian waters.

It was announced these last years by several brief apparitions :

— In September 1979 (Rossiniana n° 5, p. 13), a large fragment easily recognizable has been found in 55 m by J. Barby, using scuba.

— In April 1981 (Rossiniana n° 11), a freshly crunched shell was found in the same area by J. Doiteau. Once fixed up with glue, the pieces shown a shiny coloured shell measuring 106 mm.

— Finally, a few days ago, a magnificent specimen measuring 85 mm, was collected alive by B. Conseil, a chief pilot on UTA lines, good diver, underwater photograph and occasional shell collector. Together with him were several divers and among them our friend G. Lévêque, member of the board of ACNC, who couldn't believe his eyes, back on the deck of the boat. The inventor was very confidential about the spot of the finding.

Anyway, considering the very clean condition of the shell and the environment of the preceding findings, there is what we can say about its habitat : it lives in the South of New Caledonia (although the holotype came from Ouvéa in the Loyalty Islands), in sand near bottoms increasing in depth rapidly. It has been found in the 30-70 m deep zone, this last figure being only the reasonable limit in the range of the use of scuba. Deeper dredgings should prove to be successful although they are very few dredgable zones in New Caledonia.

This is a very rare species, known only from a very few specimens. We know for sure :

- The holotype in Bordeaux (107 mm).
- A glued specimen from J. Doiteau (106 mm).
- A large specimen in Nouméa in M<sup>rs</sup> Pierson's collection (114 mm).
- The J. Barby's fragment (70 mm).
- A shell in the Galerie de Malacologie in Nice (J. Guillou).
- And last of all, the specimen (85 mm), collected by B. Conseil.

The average of the preceding dimensions makes *Conus lamberti* one of the very few species in the genus come to reach currently 100 mm in length. Smaller specimens would have been collected in Chesterfield (a dependency in the West of New Caledonia) by Australian divers and should be now in US collections (J. Guillou). We should be glad having some confirmations of this from our members in Australia or USA.

It has been described in 1877 by D<sup>r</sup> Saint-Martin Souverbie in the Journal de Conchyliologie (Paris). Due to the lack of an other specimen, this species remained a mystery for more than a century. To such a point that J.G. Walls in his "Cone Shells" makes it a synonym of *Conus nobilis* (provisionally, we must proceed). This probably due to their converging pattern. He didn't seem very disturbed by the length of the type (107 mm) compared to the dimensions (30 to 62 mm) he gives for *C. nobilis*. It seems to be a characteristic of this book, else excellent, to contain some unfortunate wrong assertions. We will not insist any more on this point, it is enough to say that a glance at the spires of the two species is sufficient to separate them. We understand that seeing the type in Bordeaux was, up to these last years, necessary to make this distinction.

There follow the text of the original description : (We do not give the latin part which became so obsolete nowadays).

"Shell rather solid, elongated; cylindrical, cone shaped, slightly constricted at the inferior part, gently marked with slight longitudinal growth lines, with subimprinted striae obliquely covering its base; subdepressed spire, grooved, elevated in the middle by an obtuse cone, sharp at the summit; 12 whorls, the 5-6 first being tuberculately coronated, the others rounded at their angulose part, fairly

depressed towards the suture, in a shallow canal unistriated in the middle. Under a very thin epidermis which attenuate the colours only very slightly, this shell, dark orange in colour, is maculated by white blotches, triangular, unequal, most of them being longer than wide, generally more or less bordered on their outer part, on the side towards the labrum by a shadowy tint, and concentrated in the transverse bands : these bands wider than their intervals, are subequal and situated on the superior medium and terminal parts of the shell, the superior going up to the suture, above the spire which is maculated with white too. (Museum de Bordeaux).

**Hab :** We saw this specimen only coming from Ouvéa Is. (Loyalty). We received it from the Rev. Father Lambert to whom it is dedicated with a real pleasure".

This text comes with a magnificent plate (hand-coloured as usual) which we reproduced in our "Cone shells from New Caledonia and Vanuatu" (p. 109).

We are now able to describe the living animal which is a real jewel by itself :

The foot is bright yellow and shows on its margins a wide black band; towards the body it is suffused with reddish-brown colour. The sides of the foot, including the black band, are decorated with pure white spots, somewhat confetti-like looking. The white siphon is bordered with bright yellow at the tip, decorated with a black band in its medium part and is brown-reddish towards its base. The rosy-yellow proboscis is rather important. The ocular tentacle are white, tinted with brown at the base and yellow at the tip. The eye is black. The operculum is corneous, rather large, brown opaque and falciform. The periostracum is thin and transparent (see the cover photo).



*Conus lamberti* vivant. (Photo Estival).

Concerning the description of the animal, a distinction must be made with the one of our *Conus sp 112* (see Cone shells of NC and Vanuatu), locally named "magister", a confusion having been made at one time with this shell. The animal of this species is of a dull olive-brown, and poorly decorated (see the same book, p. 18). The animal of *Conus lamberti* seems closer at first glance with the one of *Conus ammiralis*.

Since its presence in the aquarium it has already killed and consumed three other molluscs : *Terebra sp*, *Oliva textilina* and *Cypraea isabella*, so there is no doubt concerning its feeding habits.

**REFERENCES :** See french text.

## SERIVAR

### IMPRESSION SUR TISSUS

#### J.P. GUEIRARD

Lot. 274  
Koutio - Dumbéa

Tél. 27.17.57

# PRECURSORS OF THE NEO CALEDONIAN CONCHOLOGY

Jean GUILLOU - J.C. ESTIVAL

## DAUTZENBERG

From "Shell collecting, an illustrated history", S. Peter Dance (1966).

"One of Europe's most outstanding collectors was Philippe DAUTZENBERG (1848-1935), of Ixelles, near Brussels.

Heir to a fortune in the carpet industry he could afford to spend a great deal of money on shells and conchological literature. A born collector, Dautzenberg accumulated specimens with a zeal and a discernment rarely equalled; and by 1914, it was estimated that his cabinets contained thirty thousands species. He acquired many of the rarest shells then known, including *Conus gloriamaris*, *Cypraea valentia* Perry and *venusta* Sowerby; his magnificent library contained a copy of the first edition of the Bolten Catalog and a complete copy of Thomas Martyn's Universal Conchologist. The British collector J.R. le B. Tomlin described him as "the greatest private collector", tribute indeed from a man whose own collection was enormous.

In addition to this material assets Dautzenberg possessed an acute and untiring intellect, which was revealed in his many scientific publications on molluscs. Most of his published output was devoted to faunal studies and he described hundreds of new species from West Africa, Madagascar and New Caledonia. He worked out nearly all the deep-water molluscs collected by the Prince of Monaco in the Atlantic, collaborated with Arthur Bavay (1840-1923) in a series of reports on the previously little-known non-marine fauna of the former French Indo-China and with E. Bucquoy and G.F. Dollfus wrote a large work on the marine molluscs of Roussillon, South France, generally recognized as the best available account of Western Mediterranean molluscs".

He died on May 9, 1935 while he was working on the "Résultats Scientifiques du Voyage aux Indes Néerlandaises".

The part dealing with Conidae was published after his death in 1937.

## HADFIELD

The Loyalty Islands: Lifou, Maré and Ouvéa are dependances of New Caledonia.

James HADFIELD, who was a priest during the 1890's in Lifou, gathered many specimens from this Island and Ouvéa.

The shells were sent to the Museum of Manchester and studied by specialists. Photography was already used. Between 1895 and 1897 the Journal of Conchology published four papers by MELVILL and STANDEN concerning the HADFIELD collection.

In 1936 the same journal published a revision, by TOMLIN, of the mentioned shells.

TOMLIN who directed for forty years the publishing of the Journal of Conchology acquired the MELVILL collection. Many types of new species described by him or by STANDEN are now in the British and Manchester Museums. (Dance, 1966).



Melvill. (Photo Estival)

## SOUVERBIE

The following biographic notice has been taken from the Journal de Conchyliologie published in 1892:

"D<sup>r</sup> Saint-Martin Souverbie, was born in New York City in 1815; his parents were french and they have settled in St Domingue. He died in Bordeaux on February 1st, 1891, at the age of 77.

He got his doctorate of medicine at the University of Montpellier in 1842. In 1853 he took the succession of M<sup>r</sup> Burguet as director of the Museum of Naturel History in Bordeaux and Stayed in this function for 38 years with a true superiority. Thanks to him and his remarkable aptitude for Naturel Sciences, the Museum of Bordeaux, very poor when he took its management, happened to be in a few years one of the most remarkable department, particularly in the fields of Conchology.

Our beloved fellow have gathered amongst others remarkable subjects, a collection of molluscs from the Neocaledonian Archipelago, which is far ahead of all others public french collections. A great part of which is due to the collecting of the Marists Missionaries and particularly the Rev. Montrouzier and Lambert from Art Is., New Caledonia, Isle of Pines and Loyalty Islands.

This neocaledonian collection have been a revelation for its incredibly rich fauna, comprizing many interesting new species that D<sup>r</sup> Souverbie published from 1858 to 1879, for more than twenty years, under the general titale of "Description of new species from the Neocaledonian Archipelago", in the Journal de Conchyliologie.

This part of the publication has been without doubt one of the most attractive parts to naturalists".

A part of his collection is now in the Museum of Bordeaux and the other part in MNHN in Paris (Dance, 1966).

## PHILATELIE

Le jour d'ouverture de notre exposition 1984, le 12 septembre, l'O.P.T. de Nouvelle-Calédonie avait installé un bureau de poste temporaire avec oblitération commémorative.

A cette occasion, des souvenirs philatéliques ont été réalisés :

— Une carte maximum avec *Conus moluccensis* "merleti", tirée à 500 exemplaires. Vendue au prix de 200 CFP (11,00 FF).

— Un souvenir philatélique de l'Association avec *Cymbiola rossiniana*. Vendue au prix de 100 F CFP. Tirage à 100 exemplaires numérotés. (5,50 FF).


Nous avons bien sûr réservé quelques exemplaires de chaque pour nos membres de l'extérieur. Qu'ils veuillent bien s'adresser à J.P. Aillaud. Le prix du port est à rajouter.

NEW ADDRESS

CABLE DERSHELL

Derry's  
**SHELL SHELTER**

P O Box 3519  
FULLERTON C.A. 92634  
PHONE (714)992-1030



**WORLD WIDE SHELLS** — SPECIMEN QUALITY HMS-15GS  
LARGEST SELECTION OF RARE SHELLS ON WEST COAST

**FINEST QUALITY — LOWEST PRICES POSSIBLE**  
BUY — SELL — TRADE

VISA

Master Card

SEND FOR SPECIFIC WANTS OR FREE PRICE LIST

# LES PECTINIDAE DE N. CALEDONIE

par H.H. DIJKSTRA

## 6. GLORIPALLIUM PALLIUM LINNE, 1758)

1758 Linné C. von : "Syst. Naturae", ed. 10 : p. 697, n° 163

1767 Linné C. von : "Syst. Naturae", ed. 12 : p. 1145, n° 193.

1912 Dautzenberg Ph. et A. Bavay :

"Les Lamellibranches de l'Expédition du Siboga" :  
Partie Syst. 1 : Pectinidés : pp. 19-21.

1939 Iredale T. : "Great Barrier Expedition" : p. 357.

1952 Dodge H. : "Mollusks of Linnaeus"  
(Bull. Amer. Mus. Nat. Hist., Vol. 100 : pp. 170-171).

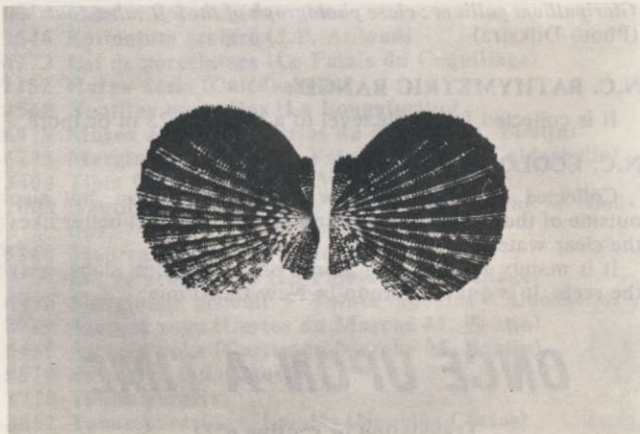
1972 Waller Th. R. :

"The Pectinidae of Eniwetok Atoll, Marshall Islands".  
(The Veliger, vol. 14 (3) : pp. 239-243).

### DESCRIPTION ORIGINALE : *OSTRAEA PALLIUM*

"O testa radiis 12 convexis, striata scabra squamis imbricata".

In O. Australiore et Indico.



*Gloripallium pallium*, outside. (Photo Dijkstra)

### DESCRIPTION ADDITIONNELLE : GENRE

#### GLORIPALLIUM

"Cette espèce rappelle à première vue la série des chlamys, mais en est très distincte par sa construction plus robuste, sa forte charnière et sa sculpture essentiellement différente. Les spécimens très jeunes sont finement et concentriquement striés, avec un développement plus tardif des stries persistant dans les intervalles. Ensuite, sur les stries radiaires poussent des écailles cannelées régulièrement et des stries radiaires lisses apparaissent dans les interstices, les stries continuant encore même quand 2 ou 3 nouvelles stries s'interposent ; sur la valve gauche, la sculpture est légèrement différente dans sa croissance bien qu'atteignant la même apparence à l'état adulte, toutes les côtes développent de forts appendices qui deviennent triples sur les côtes principales, les petits côtes intercalaires devenant également appendiculées. Les deux valves sont convexes, avec à peu près la même convexité. Les oreillettes sont inégales, mais toutes deux très écaillueuses. La charnière est épaisse, le "crura" cardinal consistant en deux forts cordons divergents très rugueux, une ride plus fine bordant la cavité ligamentale des deux côtés, la cavité est large, mais le ligament n'est pas très gros. Une rayure nette apparaît au-dessous du "crura" cardinal, sur le bord extérieur de chaque oreillette, formant une ouverture tubulaire, quand les valves sont fermées ... Les "crura" auriculaires sont fortes, emboîtant les côtes, une profonde rainure byssale terminant l'oreillette gauche avec une côte noduleuse s'interposant avec un couple de nodules linéaires successifs. (Iredale, 1939).

### DESCRIPTION ADDITIONNELLE : L'ESPECE *PALLIUM*

La coquille est de taille moyenne, atteignant jusqu'à 80 mm. La hauteur et la longueur sont à peu près égales et les valves ont à peu près la même convexité. Les oreillettes postérieures sont plus petites que les antérieures. L'ouverture byssale est profonde et tapissée par le cnétolium qui a 3 à 6 dents.

Les deux valves ont de 12 à 15 plis primaires, généralement 13. Les lamelles sont concentriques jusqu'à une hauteur de 4 à 7 mm, puis squameuses jusqu'à une hauteur de 20 à 25 mm. Les bords du disque sont finement et radialement côtelés tout au long de la croissance, sauf pour l'antérieur droit qui est lisse.

La coquille a de très belles couleurs. L'intérieur est également coloré de rouge et de jaune.



*Gloripallium pallium*, inside. (Photo Dijkstra)

### REMARQUES :

*Gloripallium spiniferum* (Sowerby, 1835), du Pacifique central est voisin de cette espèce. *Pecten speciosus* (Reeve, 1853), n'est probablement qu'une variante géographique.

### DISTRIBUTION :

Afrique de l'Est et Océan Indien, Pacifique de l'Ouest du Japon à l'Australie (Queensland) et à travers tout le Pacifique central.

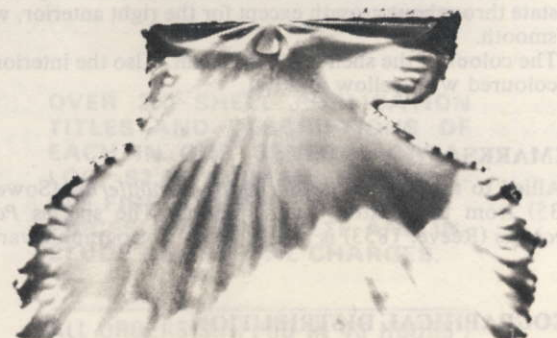
### DONNEES BATHYMETRIQUES EN N. CALEDONIE :

On le rencontre à partir du niveau des marées basses jusqu'à une profondeur pouvant dépasser 25 mètres.

### DONNEES ECOLOGIQUES EN N. CALEDONIE :

Vit dans tout le lagon, mais également à l'extérieur du grand récif qui entoure la Nouvelle-Calédonie. Il préfère les eaux claires des récifs.

On le trouve en dessous des rochers et des plaques de coraux morts, près des récifs. Il est assez commun en Nouvelle-Calédonie.



*Gloripallium pallium* : close photograph. (Photo Dijkstra).

# THE PECTINIDAE OF NEW CALEDONIA

by H.H. DIJKSTRA

## 6. *GLORIPALLIUM PALLIUM* (LINNAEUS, 1758)

- 1758 Linnaeus, C. von: "Syst. Naturae", ed. 10: p. 697, n° 163.  
1767 Linnaeus, V. von: "Syst. Naturae", ed. 12: p. 1145, n° 193  
1912 Dautzenberg, Ph. and A. Bavay: "Les Lamellibranches de l'Expédition du Siboga": Part. Syst. 1: Pectinidés: pp. 19-21.  
1939 Iredale T.: "Great Barrier Expedition": p. 357.  
1952 Dodge H.: "Mollusks of Linnaeus" (Bull. Amer. Mus. Nat. Hist., vol. 100: pp. 170-171).  
1972 Waller Th. R.: "The Pectinidae of Eniwetok Atoll, Marshall Islands" (The Veliger, vol. 14 (3): pp. 239-243.

### ORIGINAL DESCRIPTION: *OSTREA PALLIUM*

"O. testa radiis 12 convexis, striata scabra squamis imbricata".

In O. Australiore and Indico.

### ADDITIONAL DESCRIPTION: GENUS *GLORIPALLIUM*

"This species recalls the chlamydoid series at sight, but is very distinct in its stouter build, its strong hinge and its essentially different sculpture. The very juvenile is concentrically finely striate, radials developing later with the striae persisting in the intervals. Then, upon the radials, grow regular distant fluted scales, and smooth radials appear in the interstices, the striae still continuing even when two or three radials intervene; on the left valve the sculpture is a little dissimilar in its growth though reaching the same adult appearance, all the ribs developing strong scutes which become threefold on the main ribs, the intervening minor riblets also becoming scutellate. Both valves are convex, of about the same convexity. The ears are unequal but similarly strongly scaly. The hinge is stout, the cardinal crura consisting of two very strong diverging very rugose ribs, a smaller ridge bounding the ligamental pit of each side; the pit is broad but the ligament is not very large. A definite groove appears below the cardinal crura on the outer edge of each ear, forming a tubular aperture, when the valves are closed. The auricular crura are strong interlocking ridges, a deep byssal groove concluding in the left ear with a nodulose ridge intervening with a couple of linear nodules succeeding". (Iredale - 1939).

### ADDITIONAL DESCRIPTION: SPECIES *PALLIUM*

The shell is medium in size to about 80 mm. The height and length are about equal and the valves are approximately equiconvex.

Posterior auricles are smaller than anterior. The byssal notch is deep and floored by ctenolium with 3 to 6 teeth.

Both valves have 12 to 15, generally 13 primary plicae. Concentric lamellae until a height of 4 to 7 mm and squamae to a height of about 20 to 25 mm. Disk flanks finely radially costate throughout growth except for the right anterior, which is smooth.

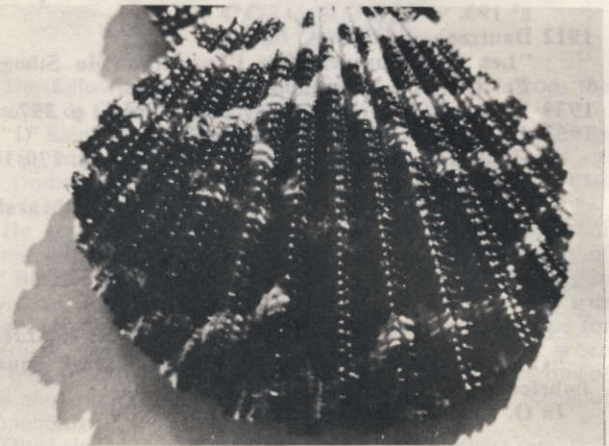
The colour of the shell is magnificent. Also the interior side is coloured with yellow and red.

### REMARKS:

Allied to this species is *Gloripallium spiniferum* (Sowerby, 1835) from the central Pacific region. The species *Pecten speciosus* (Reeve, 1853) is perhaps only a geographic variant.

### GEOGRAPHICAL DISTRIBUTION:

East Africa and Indian Ocean, western Pacific from the Japanese waters to Australia (Queensland) and across the central Pacific.



*Gloripallium pallium*: close photograph of the left valve: outside. (Photo Dijkstra)

### N.C. BATHYMETRIC RANGE:

It is collected from tide level to a depth of 25 m or more.

### N.C. ECOLOGICAL DATA:

Collected in the whole new caledonian lagoon, but also outside of the main reef surrounding our island. It better likes the clear waters.

It is mainly found under stones and dead coral slabs, near the reefs. It is quite common in New Caledonia.

## ONCE UPON A TIME

Translation of contine n°21,  
adapted for English in doggerel rhyme:

On a fine april morn 1788,  
The fine brig Bounty of ill-repute  
Was sailing off Paradise Strait,  
Her hull heavy with island loot.

"Hark, said Christian, the mutineer,  
We have been whipped, abused and starved,  
Treated like cattle, with no regard!  
Our time has come: we'll take no more  
Now Captain Bligh will do his chore!  
Put him adrift, out on the sea  
With food, water and his share of tea.  
Let us sail back where we belong! ...

"By Jove, roared Bligh, it won't be long  
Till laws catch up with you  
And get you dangling from the yard!  
Be sure you all shall pay for that! ...  
Or else I swear I'll eat my  
Lo, in a wink  
A gust of wind snatched it from him,  
It landed ahead of the boat  
(But none in the party could swim!)  
... They rowed and rowed across the ocean  
After the head-gear still afloat,  
And touched Timor in fair condition,  
But gave up chasing the tricorne  
(Three-cornered hat, then height of fashion!)  
Well on its way now toward the Horn,  
The hat went on its westward saga  
Till it got soaked and gently sank  
Off the white coast of Erytrea ...

It is still there! You cannot miss!  
It looks like Strombus tricornis!

(Aurora Richards transl.)

by J. PRIGENT

# RESULTATS DE LA LOTERIE

## RAFFLE'S RESULTS

- 2065 Lot de coquillages de NC (Curios du Marché, M. Boutin).  
 5449 Cypraea aurantium  
 6435 Cypraea guttata  
 3559 Lot de 7 conus halli  
 5952 Lot de Ch. banksii (Gérald Millot)  
 6799 Conus lienardi noir (Huguette Guillou)  
 3399 Conu bullatus  
 3371 Conus "merleti" (Pierre Voisin)  
 3884 Conus halli  
 3912 Melo amphora  
 6771 Cypraeacassis rufa (La Boutique du Square Olry)  
 3159 Cassis cornuta (Curios la Découverte)  
 4996 Cassis cornuta  
 3243 Murex alabaster (Curios du Marché M. Boutin)  
 4414 Nautila nacré  
 3149 Oliva rubrolabiata (J.P. Aillaud)  
 6695 Tibia fusus (Curios du Marché M. Boutin)  
 2492 Murex trirremis (Curios du Marché M. Boutin)  
 6545 Murex trirremis (Curios du Marché M. Boutin)  
 5747 Xenophora sp (Curios des Cocotiers)  
 2164 Angaria gyrgylus (Curios des Cocotiers)  
 5939 Murex trirremis  
 4778 Murex trirremis  
 3788 Mâchoire de requin  
 6774 Mâchoire de requin  
 3646 Epitonium scalare (J.P. Aillaud)  
 4773 Lot de porcelaines (Le Palais du Coquillage)  
 1152 Harpa doris (Calédoshells)  
 4568 Nautilus pompilius (La Bougainville)  
 6979 Murex alabaster (Curios du Marché M. Boutin)  
 6275 Marginella goodali + Voluta laponica (Caldoshells)  
 3400 Tibia fusus (Curios du Marché M. Boutin)  
 7000 Nautilus macromphalus (Curios du Marché M. Boutin)  
 5360 Maurea tigris (J.P. Aillaud)  
 3224 Lot de porcelaines (Le Palais du Coquillage)  
 4990 Marginella goodali + Voluta laponica (Caldoshells)  
 2999 Astraea yoka (Curios du Marché M. Boutin)  
 5455 Astraea yoka (Curios du Marché M. Boutin)  
 5579 Strombus latissimus  
 1770 Tonna perdrix  
 3852 Tonna perdrix + Lambis (Nouméa Curios)  
 3898 Strombus sinatus  
 3892 Ovula ovum + Cypraea tigris  
 2829 Strombus canarium albinos  
 5866 Harpa major + Babylonia japonica  
 3112 Cypraea stolidia (Ceylan)  
 2792 Strombus pugilis  
 4888 Marginella goodali  
 4911 Voluta vespertillo (Curios du Marché M. Boutin)  
 2599 Voluta vespertillo (Curios du Marché M. Boutin)  
 4348 Cypraea eglantina niger (Curios du Marché M. Boutin)

Nous remercions les généreux donateurs dont le nom est entre parenthèses.

## NOUVEAUX MEMBRES/ NOUVELLES ADRESSES

### NEW MEMBERS / NEW ADDRESS

Nous accueillons :  
We welcome :

- A. BERNARD, 17, rue du Puits neuf, 18000 Bourges-Asnières, FRANCE  
 Franck FRYDMAN, 45 rue Sainte-Croix de la Bretonnerie, 75004 Paris, FRANCE.  
 Rémy AMICE, BP 2178 Nouméa.  
 M. NADAL, BP 4465 Nouméa.  
 Christian BRACQ, BP 4465 Nouméa.  
 Dominique DONATI, 25 Lot. Pellegrino, La Conception, Nouméa.  
 Christian GRONDIN, 10 rue de la Recherche, Magenta, Nouméa.  
 Christian LANGE, Tachen-Foire, Coray, 29145 Elliant, FRANCE.

Lauretta MARR, P.O. Box 475 Bellville, Texas 77418 USA.  
 Bernard ROBERT, CES Poindimié, Nouvelle-Calédonie.  
 Ingenu MAGRAS, Corossol, 97133 St Barthélémy, Antilles Françaises.

Louis GAZEAU, BP 3147 Nouméa.  
 D' Dietmar GREIFENEDER, August-Bebel Str. 65, D 7730 VS-Schwenningen, W. GERMANY.

Rodica PROTCH, BP 604 Nouméa.  
 D' Artur ROLL, Stauffenbergstr 72, 7400 Tübingen, W. GERMANY.

Joachim RAMON, BP 2738 Nouméa.  
 Jean-Louis et Annick MILHOU, BP 2533 Nouméa.  
 Yvette MONTEVILLE, Radio Etat Nouville, BP A1 Nouméa.

Henri MEOZZI, BP C1 Nouméa.  
 Christian MAURICE, BP 120 Nouméa.  
 Michel THIRY, BP 12 Nouméa.  
 Drowine WAHETRA, BP 1021 Nouméa.

Alban COINTAT, BP 5050 Nouméa.  
 Daniel GUINET, BP 366 Mont-Dore, Nouvelle-Calédonie.  
 Guy GUEPY, Yahoué, Lot. Les Horizons n° 56, Mont-Dore, NC.

Claudine PLANTIER, BP 4944 Nouméa.  
 Bernard CONSEIL, villa Lecarria, vieille route d'Hasparren, 64990 Saint-Pierre d'Irube, FRANCE.

Joël DUCOURNEAU, Collège de Futuna, Wallis et Futuna.

Hubert LEMAITRE, 11 bis, rue G.-Flaubert, baie de l'Orphelinat, Nouméa  
 Henri TAILHADE, BP 119, Mata Utu, Wallis.

Adolphe DANIGO, ORSTOM, BP A5 Nouméa.  
 Philippe HERVOUET, BP 3548, Nouméa.  
 Jean-Marie RENIER, BP 4169, Nouméa.  
 Alain LIEGEOIS, BP H3, Nouméa.

### LEUR NOUVELLE ADRESSE :

Léo LOUIS, Pied du Fort Ste. Catherine, Trinité, 97220 Martinique.

Jean-Claude PECH, résidence "Les 2 Etoiles", Blvd de la Martille, 83.000 Toulon, FRANCE.

Jean BARBY, 187, rue Charles Baudelaire, Koutio, N. Calédonie.

John HARRIS, 222 Commercial Rd, Port Adelaide, 5015 South Australia.

Philippe RINCK, 11 rue Taragnat, VDC, Nouméa.

Marc HEYNDERICKX, 14, rue du Révérend-Père Fenoyl, Nouméa.

## Seashell Treasures Books



646 N. 30th Street  
San Diego, CA 92102 U.S.A.

(619) 234-0249

- WORLD WIDE SERVICE !
- RETAIL AND WHOLESALE !
- CLUB AND QUANTITY DISCOUNTS !

OVER 300 SHELL PUBLICATION TITLES AND DESCRIPTIONS OF EACH IN OUR GENERAL CATALOG. \$2.00 AIRMAIL REFUNDABLE FIRST ORDER. PRICES ARE COMPLETE AND INCLUDE ALL POSTAL CHARGES.

ALL ORDERS SHIPPED IN 48 HOURS !  
ALL BOOKS IN STOCK !

# CURIOS DU MARCHÉ

(face alimentation Prisunic - Barrau)

## PIETRO BOUTIN

ANIMAUX MARINS NATURALISES - BIJOUTERIE OR ET  
FANTAISIE - ARTISANAT LOCAL - OBJETS D'ART -  
SCULPTURES MELANESIENNES - COQUILLAGES  
D'ORNEMENT

LE SPECIALISTE DU COQUILLAGE DE COLLECTION,  
A DES PRIX DEFIANT TOUTE CONCURRENCE.  
PREPARATION DE COLLECTION SUR COMMANDE  
PLUS DE 10.000 COQUILLAGES EXPOSES  
FOURNIS ET SELECTIONNES

PAR

# OCEAN DISTRIBUTION

## ALAIN BOUTIN

SPECIALISTE DE LA VENTE EN GROS DE COQUILLAGES DE COLLECTION  
IMPORTATION - EXPORTATION DE SPECIMENS DE QUALITE  
ETUDIE TOUTE PROPOSITION COMMERCIALE

B.P. 917 - NOUMEA - NOUVELLE-CALEDONIE

Tél. 27.71.20 - Télex COMIN 045 NM

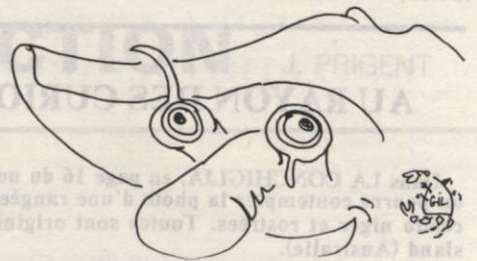
à l'attention de A. BOUTIN

RC 82 A 8606 - Patente d'importation n° 119.380

# L'OREILLE EN CONQUE OU...



# ...L'OEIL DU STROMBE

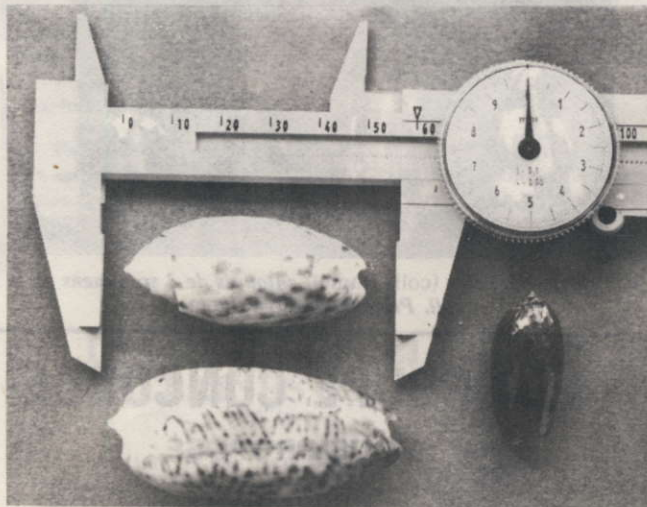


## BRUITS DE RECIFS

—TOURRET J. (A.C.N.C.) a découvert à l'île Maurice dans une collection privée une *C. erronea* niger et rostrée dont la particularité essentielle est d'être pêchée à... l'île Maurice. Bizarre ! Bizarre ! Comme c'est bizarre ! Il nous signale en outre que les coquilles endémiques à l'île Maurice sont vendues plus cher sur place qu'à Paris. Il en est malheureusement tout autant pour certaines de Calédonie.

—BURDAIRON E. (A.C.N.C.) a pêché à l'extrême pointe nord de notre île plus connue sous le nom de Boat-Pass une *C. erronea* "métisse" présentant un début de mélanisme faible mais marqué. Tiens ! tiens !... Ceci confirme les bruits selon lesquels des "nigers" sont trouvées sur la côte Est et vers le Nord.

—TURPIN C. (A.C.N.C.) nous avait proposé (voir notre dernier numéro) un énorme *C. textile* pêché dans nos eaux. Le spécimen est passé à la toise officielle. Etrange ! Il a raccourci...et avoue sous la torture du brodequin de notre pied à coulisse la taille toujours record N-C. de 138,2 mm. Une belle pièce tout de même !



*Oliva reticulata* 60,0 mm (coll. M. Prigent, photo J. Prigent)

—PRIGENT M. (A.C.N.C.) pour sa part est détentrice d'une *Olivia reticulata* récolté en N-C. et qui accuse à la mesure la taille de 59,0 mm. Sans doute un "record mondial".

—GAZEAU L. (A.C.N.C.) nous a amené une énorme *C. moneta* (propriétaire M. FOREST) trouvée sur la côte ouest de notre île et qui bat le record N-C. avec 38,0 mm.

—NAVEAU G. (A.C.N.C.) a pêché toujours en N-C. un *C. omaria* de 77,2 mm. qui en fait par conséquent un nouveau record pour notre archipel.

—TURPIN C. — encore lui ! — nous a fait profiter d'une gigantesque *C. eglantina* (voir photo) avec ses 91,1 mm. Cette très belle (gem) coquille vient bien entendu de notre lagon.

## ...L'OEIL DU STROMBE



De g. à d. : *C. vitellus* 94,6 mm, *C. eglantina* 91,1 mm (coll. Turpin).  
*C. eglantina* 81,4 mm et 2 "métisses" (coll. et photo Prigent)

## HISTOIRES MARSEILLAISES

Marseillaises mais... authentiques ! Et intéressantes ! Jugez-en vous-mêmes.

Un jour de 1977, un certain M. VERGNE travaillait à bord d'un dock flottant et reçut pour réparation un "clapet" qui, ayant séjourné longtemps à quai, était, sous la flottaison, couvert d'algues et de concrétions. Une fois mis ce "clapet" au sec et en inspectant la coque, M. VERGNE découvrit 3 *C. turdus* dont une de 46 mm. et les deux autres de taille plus petite comprise entre 30 et 35 mm. Ces coquilles n'étaient pas tout à fait adultes et encore légères.

Mais M. VERGNE n'en était pas à sa première découverte car il récolta à deux reprises sur des pétoliers venant de l'Océan Indien via la Mer Rouge, d'autres *C. turdus*. Il signale également avoir trouvé quelques *C. carneola* juvéniles dans les "vannes de coque" d'un autre bâtiment.

Certes on ne peut pas dire que *C. turdus* et *C. carneola* aient été récoltées au sens strict en Méditerranée. Mais il n'y a pas de fumée sans feu et sans doute que...

...incessamment, sous peu, et même peut-être avant, des spécimens de l'une ou de l'autre espèce apparaîtront de ci de là...

M. ANGELLIAUME (A.C.N.C.) qui nous a fait tenir la contribution manuscrite de M. VERGNE nous a également transmis la photo (malheureusement impossible à passer à l'impression) d'une *C. turdus* de 42mm. qui fut trouvée à Marseille dans un pétrolier en carénage, le 22 / 9 / 80 et dont il est maintenant le détenteur.

Grand merci donc à MM. VERGNE et ANGELLIAUME pour ces informations qu'ils ont bien voulu nous transmettre préférentiellement.

## L'OREILLE EN CONQUE...

(suite)

### AU RAYON DES CURIOSITES

Dans LA CONCHIGLIA, en page 16 du numéro de mai 84, on pourra contempler la photo d'une rangée de *C. quadrimaculata* niger et rostrées. Toutes sont originaires du Queensland (Australie).

Dans cette même revue, même numéro, en page 21 vous trouverez une photo de ONZE spécimens de *C. mediterraneus*, tous SENESTRES ! et vivants. Heureusement qu'il y en a cinq normaux à côté sinon nous aurions pu douter ou de notre vue, ou de la bonne face de la diapo. Encore une affaire de "droite" et de "gauche" mais pourront-ils s'entendre entre eux ?

Dans HAWAIIAN SHELL NEWS de juillet 84 en page 3, figure la photo d'une mitre senestre en l'espèce de *Mitra (Vexillum) australe* SWAINSON, 1820 récoltée en Australie du Sud.



### AU RAYON DES NOUVEAUTES

— Dans CARFEL (revue éditée par Carfel Seashell Museum aux Philippines) à la page 3 du numéro de janvier 84, on trouve la description d'une nouvelle espèce de tèrebre :

#### *Terebra Knudseni* BRATCHER

Elle ressemble à *T. babylonia*. La plus grande mesure 54,5 mm. Elle est endémique à l'île de Bornéo. L'holotype est déposé au Musée de Zoologie de Copenhague (Danemark).

— Dans LA CONCHIGLIA (revue éditée en Italie) en page 8 du numéro de mai 84, figure la description d'une nouvelle espèce de cône :

#### *Conus Kongaensis* da MOTTA

Sa couleur va du brun-rouge au rouge-orange. Il a la forme de *C. spectrum* et le dessin (triangles blancs de taille différentes) de *C. wittigi*. Le plus grand mesure 36,3 mm. Endémique à l'île Konga en Mer de Banda (Indonésie). L'holotype est déposé au M.H.N. de Genève (Suisse).

— Dans cette même revue, même numéro, en page 20, on trouve la description d'une nouvelle olive du sous-genre *Agaronia* :

#### *Agaronia Biraghii* BERNARD et NICOLAY

Elle ressemble à *A. acuminata* et *A. annotata* et affiche une couleur allant du beige au bleu-gris. La plus grande mesure 66 mm. Elle est originaire du Gabon. L'holotype est déposé au M.N.H.N. de Paris.

— Dans LA CONCHIGLIA, numéro de juillet 84 en page 12 on peut lire la description de deux nouvelles espèces de mitre :

#### *Mitra gabonensis* BIRAGHI

#### *Mitra ogoouensis* BIRAGHI

La première appartient au sous-genre *Mitra*, la deuxième au sous-genre *Ziba*. Les holotypes de chacune des espèces mesurent 31 mm. Les deux espèces ont été récoltées dans la zone équatoriale proche du Gabon.

— Dans le JOURNAL of the MALACOLOGICAL SOCIETY of AUSTRALIA vol. 6 — n° 1-2 — 1983 se trouve la description de 2 nouvelles espèces de *Volutidae* :

#### *Voluta gardneri* DARRAGH

#### *Voluta necopinata* DARRAGH

La première appartient au genre *Notovoluta*. Les spécimens connus proviennent d'Australie (Capricorn Channel). Dragués par 200 m. de fond, ils mesurent entre 65 et 80 mm.

La deuxième appartient au genre *Amoria*. Les spécimens connus proviennent également de ces lieux et ont une longueur moyenne de 32 mm.

## PETITES ET GRANDES COQUILLES

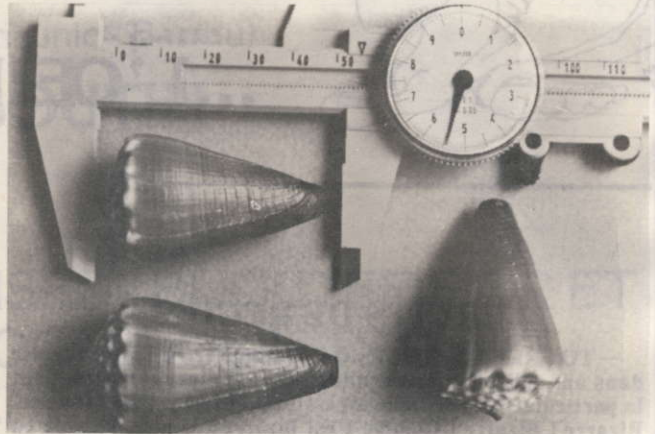
Dans l'énumération ci-après, le nombre entre parenthèses indique la plus grande ou la plus petite dimension jusqu'ici connue. Les tailles exprimées sont sensées représenter des "records mondiaux".

— TURPIN C. (A.C.N.C.) a :

*Cypraea eglantina* DUCLOS, 1833 de 91,1 mm (87,0) - très belle coquille véritablement gigantesque.

— PRIGENT J. (A.C.N.C.) a :

*Conus sanguinolentus* QUOY et GAIMARD, 1834 de 55,4 mm (49,2).



*C. sanguinolentus* (coll. Prigent). En bas à g. 55,4 mm (photo Prigent)

— PRIGENT M. (A.C.N.C.) a :

*Oliva reticulata* RODING, 1798 de 59,0 mm (-), semble devoir être un record.

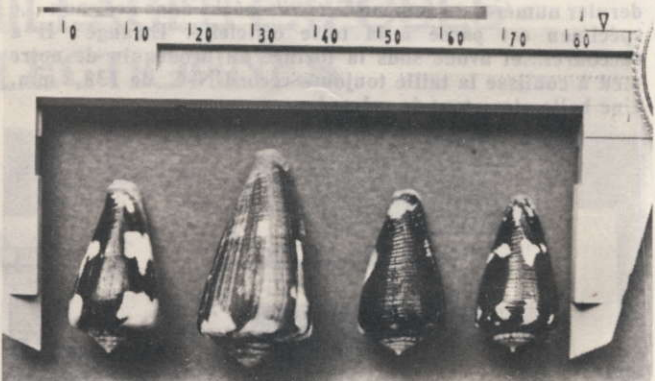
— PICAULT P. (A.C.N.C.) a :

*Cypraea hirundo* LINNE, 1758 de 24,4 mm (24,0).

— PODLEYSKA G. (A.C.N.C.) a :

*Voluta deliciosa* MONTROUZIER, 1859 de 39,8 mm (38,0)

*Conus distans* HWASS, 1792 de 134,6 mm (134,1).



*C. cabritii* 35,3 mm (coll. Hamel) entourés de 3 spécimens de la coll. Prigent (photo Prigent)

## LE GROUPE CONCORDE

VOUS PROPOSE :



L'ECHEC A LA MALADIE  
ET A L'ACCIDENT  
AVEC LA GARANTIE :

NOUVELLE PROTECTION HOSPITALIERE

UN CONTRAT SUR MESURE

CONSULTEZ-NOUS : CENTRAL 1

27, rue de Sébastopol

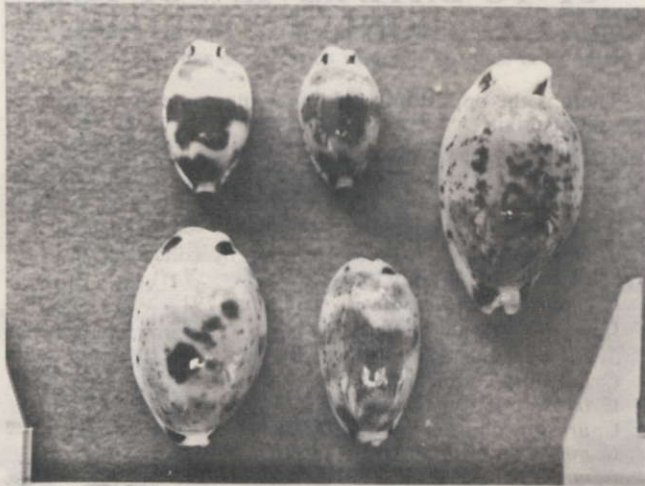
Tél. 27.33.63

## NOUVELLE APPARITION ... MAIS PAS MIRACLE

Tel Michel de NOSTRE-DAME plus connu sous le nom de Nostradamus, je l'avais prédit ! (voir ROSSINIANA n° 18 - janv. 83 - page 14, renvoi 20), tôt ou tard apparaîtrait *C. ursellus amoeba*. J'avais eu l'occasion d'en apercevoir un spécimen pêché vivant dans le sud de la côte Est. Mais impossible par la suite d'en retrouver le propriétaire (et la coquille) disparu sans laisser d'adresse.

Qu'à cela ne tienne, PICAULT Patrick, le tout nouveau curios-shopman mais très ancien collectionneur, a comblé cette lacune en apportant quatre spécimens dont deux pêchés vivants de cette espèce naguère mentionnée par les SCHILDER.

Le plus grand mesure 14,1 mm et le plus petit (adulte) 7,7 mm.



De g. à d. et de h. en b. : 2 *ursellus* (coll. Picault) *hirundo* record mondial 24,4 mm (coll. Picault) *hirundo* et *kieneri* (photo Prigent)

Si d'aventure vous possédez une *C. hirundo* qui ressemble à une *C. kieneri* tout en étant une *C. kieneri* qui ressemble à une *C. hirundo* (eh oui !) alors posez-vous des questions car là justement est le dilemme.

Peut-être toutefois que la photo jointe vous aidera à trouver la solution mais restez circonspect quand même. Rappelons cependant que la teinte de fond de *C. ursellus* en moyenne plus petite que ses consœurs, est franchement jaunâtre.

## LE POINT ACTUEL SUR LES PORCELAINES CALEDONIENNES

L'occasion m'est donc donnée de faire le point des nouveautés calédoniennes en ce qui concerne les porcelaines :

### 1. Les inconnues d'antan :

*C. globulus globulus* LINNE, 1758

*C. lutea lutea* GMELIN, 1791

ignorées de toute bibliographie et récemment découvertes.

### 2. Les ignorées d'ailleurs :

*C. fimbriata (unifasciata ?)* GMELIN, 1791

*C. becki* GASKOIN, 1836

connues depuis longtemps des Calédoniens mais pas de la bibliographie.

### 3. Les disparues réapparues :

*C. aurantium* GMELIN, 1791

*C. irrorata* GRAY, 1828

*C. ursellus amoeba* GMELIN, 1791

*C. microdon granum* GRAY, 1828

*C. minoridens* MELVILL, 1901.

# THE CRITICAL SECTION

J. PRIGENT

## REEF RUMORS

— TOURET J. (ACNC) discovered in a private collection in Mauritius a melanistic and rostrate *Cypraea erronea*. Its main feature being that it is said to be collected there. Strange ! very strange !

He also reported that the price for endemic shells is higher in Mauritius than in Paris. We know that in New Caledonia too.

— BURDAIRON E. (ACNC), collected at the northern tip of our island, known as Boat-Pass, a "metis" *C. erronea* with a slight but distinct melanism. Look at that ! this confirms rumors of nigers being collected on the East Coast and in the North.

— TURPIN C. (ACNC) has proposed (see our last issue) a huge *C. textile* for a local record. It seems to have shortened a bit but nevertheless is still measuring 138,2 mm. What a piece of cone !

— PRIGENT Maryline (ACNC) owns a neocaledonian *Oliva reticulata* measuring 59,0 mm. Could be a "world record".

— GAZEAU L. (ACNC) showed us a gigantic *C. moneta* from M. FOREST's collection which took the first place in our local record board with 38,0 mm.

— NAVEAU Gilles (ACNC) collected locally a 77,2 mm *C. omaria* and won the local record.

— TURPIN C. — here again — brought a huge 91,1 mm *C. eglantina* collected in our lagoon, too.

## NOT-SO-EXAGERATING JOKES

These interesting jokes from Marseilles (on the french Riviera) are nevertheless true.

One day in 1977, a M<sup>r</sup> Vergne, working on a floating dock was given a very encrusted valve to be cleaned. While cleaning and fixing it, he discovered three *C. turdus*, one being 46 mm, the two others measuring 35 and 30 mm. They were subadult and rather light weighted.

This was not his first discovery, in two other occasions he collected on tankers coming from the Indian Ocean through the Red Sea, some others *C. turdus*. He also said he had found juvenile *C. carneola* in the valves of another ship.

Of course, *C. turdus* and *C. carneola* are not mediterranean species, but as we say there is no smoke without fire ... No doubt that we find one of these species there one day or another ...

M. Angelliaume (ACNC) who sent us the letter from M. Vergne, also sent us a photo of a 42 mm *C. turdus* in his collection found in Marseille on a tanker which had been cleaned there on 09.22.80.

Thanks to them both for these news.

## CURIOSITY DEPARTMENT

— In LA CONCHYGLIA/THE SHELL, p. 16 may 84 issue, we contemplated a line of *C. quadrimaculata niger* and rostrate. They come from Queensland, Australia.

— In the same issue, on p. 21, you will find ELEVEN SENESTRAL *C. mediterraneus*. By chance, they are mixed with five normal specimens, otherwise we should have been dubious on the practise of the printer.

— In Hawaiian Shell News (july 84, p. 3) is figured a senestral *Mitra (Vexillum) australe* Swaison, 1820 from South Australia.

**NOVELTIES DEPARTMENT**

— In Carfel Shell News (Jan. 84, p. 3) is described a new species of *Terebra* : *T. Knudseni* Bratcher.

It looks like *T. babylonica* and is endemic in Borneo. The longest measures 54,5 mm. The type is deposited in Copenhagen (ZMC).

— In LA CONCHIGLIA/THE SHELL (May 84) is described on p. 8 a new species of cone :

*Conus kongaensis* da Motta

Its colouring ranges from reddish-brown to red-orange. It has the shape of *C. spectrum* and the pattern of *C. wittigi*. The largest is 36,3 mm. The species is endemic of Konga Is. in the Banda Sea (Indonesia). Holotype in Geneva (MHN).

— In the same issue is described on p. 20 a new *Oliva* : *Agaronia biraghii* Bernard and Nicolay.

It looks like *A. acuminata* and *A. annotata* and shows a colour from beige to blue-grey. The longest is 66 mm. It comes from Gabon and the type is deposited in MNHN in Paris.

— In LA CONCHYGLIA/THE SHELL, July 84 on p. 12 we can read the description of two new species of *Mitre* shells :

*Mitra gabonensis* Biraghi

*Mitra ogoouensis* Biraghi.

The first species belongs to the subgenus *Mitra* and the other to *Ziba*. The types measures 31 mm. They were collected in the equatorial zone near Gabon.

— In the Journal of the Malacological Society of Australia, vol. 6 - n° 1-2, 1983 is the description of two new species of *Volutidae*

*Voluta gardneri* Darragh

*Voluta necopinata* Darragh

The first one is a *Notovoluta*. The known species come from the Capricorn Chanel and were dredged in 200 m.

The other one is an *Amoria*. Specimens come from the same place and their average length is 32 mm.

**SMALL AND LARGE SHELLS**

In the following listing, the number between parenthesis gives the biggest and the smallest sizes known until now. The given sizes are considered "world records".

See in the french text "Petites et grandes coquilles".

*Cypraea testudinaria* 137,3 mm  
(coll. Verlaquet, photo Prigent)

**A NEW APPARITION BUT NOT A MIRACLE**

As did Nostradamus, I predicted it ! (see Rossiniana n° 18, Jan. 83, p. 14), now or later *C. ursellus amoeba* had to come. We saw one specimen at a time but we could not found its trace again.

Anyway Patrick Picault brought us four specimens, two of which had been collected dead, of this species mentioned by the Schilders.

The largest is 14,1 mm, while the smallest is 7,7 mm.

If you have in your collection a *C. hirundo* looking like a *C. kieneri*, or the opposite, then you may begin to ask yourself some questions. You may try to find a help on the photo but be careful and remember that this subspecies is smaller and more yellowish than the other two.

**UP-TO-DATE REVIEW OF THE CALEDONIAN COWRIES**

There is the opportunity of reviewing some occurrences in New Caledonia :

1. Species recently discovered :

*C. globulus globulus* Linnaeus, 1758

*C. lutea lutea* Gmelin, 1791

Not mentioned in the bibliography.

2. Species known from a long time by collectors, but not recorded in bibliography :

*C. fimbriata (unifasciata ?)* Gmelin, 1791

*C. becki* Gaskoin, 1836.

3. Species recently rediscovered

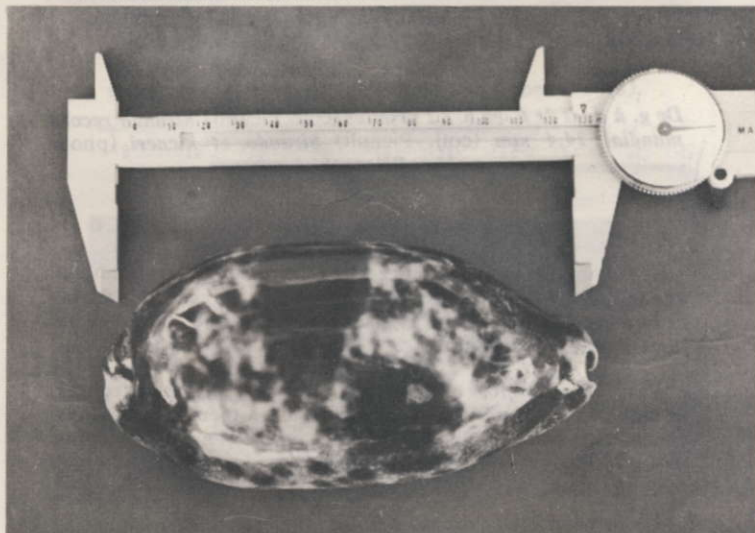
*C. aurantium* Gmelin, 1791

*C. irrorata* Gray, 1828

*C. ursellus amoeba* Gmelin, 1791

*C. microdon granum* Gray, 1828

*C. minoridens* Melville, 1901.



Les **PORCELAINES**  
merveilles de la nature

S. MAYISSIAN



EDITIONS TICO-TIKI

**CURIOS DES COCOTIERS**

Place des Cocotiers - B.P. 3130 Nouméa

S. MAYISSIAN vous propose ses deux ouvrages, mais aussi coquillages de collection, artisanat local, curiosités.

Prix spéciaux pour les membres du Club  
Pour les commandes de livres, écrire à l'Association

**COQUILLAGES**

de NOUVELLE CALÉDONIE  
et de MÉLANÉSE



S. MAYISSIAN

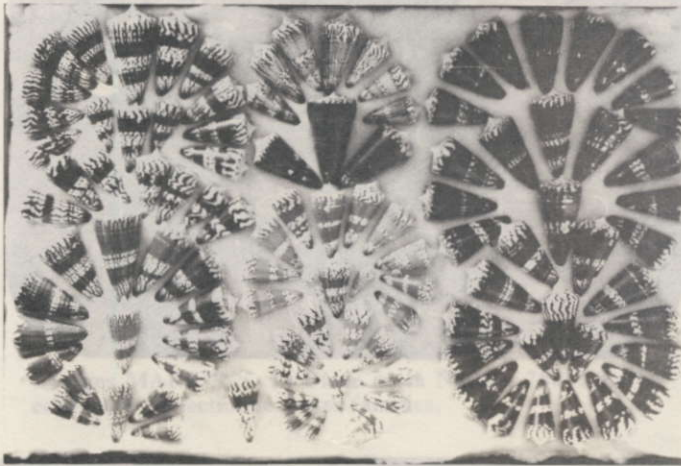
# EXPOSITION 1984

**N**OTRE exposition 1984 va se terminer. De plus amples informations vous seront données dans le numéro de janvier, mais nous avons voulu en parler à nos membres de l'extérieur sans toutefois trop retarder la sortie du numéro d'octobre. Vous nous excuserez de ce petit retard, mais nous avons tenu absolument à ce que les résultats de la loterie paraissent rapidement puisque beaucoup de membres de l'extérieur ont pris des billets et sont sûrement impatients de connaître les résultats.

Par contre, les résultats des trois prix de présentation décernés aux trois plus belles vitrines, seront donnés au cours du cocktail du 25 septembre, qui aura lieu au siège de l'Association et qui est destiné à remercier les exposants et tous les membres du club qui nous ont aidé d'une manière ou d'une autre. Nous profitons de ces quelques lignes pour remercier les marchands de coquillages pour leurs dons pour la loterie : Caldoshells, Curios des Cocotiers, Curios du Maché, Curios de la Découverte, La boutique du Square Olry, Le Bougainville, Le Palais du Coquillage, les membres qui nous ont fait des dons. Nous remercions aussi le Syndicat

d'Initiative de Nouméa, qui nous a consenti un prix préférentiel pour la location des vitrines, le Groupement Berton qui nous a prêté la sonorisation, Sopenbat qui nous a prêté trois vitrines, Espaces Verts qui nous ont fait la décoration de la salle avec des plantes, ACT pour le transport à prix réduit des vitrines, le MNHN de Paris qui grâce à Philippe Bouchet nous a prêté les holotypes et paratypes des coquillages nouvellement décrits, l'Association philatélique Le Cagou, William Walzer qui s'est occupé de la réalisation des souvenirs philatéliques et du bureau de poste temporaire, le Vice-Rectorat, RFO Nouvelle-Calédonie, "La Dépêche", "Les Nouvelles", "Télé 7 Jours".

Plus de cinquante vitrines ont été présentées par une trentaine d'exposants, montrant aussi bien les bijoux de notre lagon que ceux des mers du monde entier, mais aussi des fossiles de coquillages. Nous avons remarqué le travail de Jacques Prigent qui a mis sur ordinateur toutes les données actuelles sur les petites et grandes coquilles, et qui a ainsi pu renseigner les nombreuses personnes venues lui présenter des "records" à mesurer. Les aquariums ont comme d'habitude grandement intéressé petits et grands.



*Variation de Conus generalis*  
(collection et photo Podleyska)



Exposition 1984 (photo Podleyska)



# la spirotechnique



Tél. 27-58-48

est représentée  
à Nouméa par  
**MARINE-CORAIL**

**TRANSIT - DEMENAGEMENTS**

**A.  
C.  
T.**

**AGENCE CALEDONIENNE  
DE TRANSIT**

9, rue de VERDUN — B.P. 548  
Tél. 27-55-48

**NOUMEA CURIOS**

LIDY ALAIN



53, RUE DE  
SEBASTOPOL

tel. 27 77 11

**TPV**

- **UNE AGENCE DE VOYAGES  
QUI DEFEND LES INTERETS DE SES  
CLIENTS**
- **UNE AGENCE DE VOYAGES  
QUI SOUTIENT LES  
CONCHYLILOGUES**
- **GENTILLESSE MAIS AUSSI  
COMPETENCE**
- **DECONTRACTION MAIS AUSSI  
EFFICACITE**
- **DES PRIX, DU SERVICE,  
ESSAYEZ T.P.V. VOUS VERREZ**

S.N.C. CAILLARD & KADDOUR

**AGENCE DE VOYAGES**

33, rue de Sébastopol - BP 2222 Nouméa  
Tél. 27.38.99 - 27.38.77



**NAVIGATION de PLAISANCE**

TARIFS SPECIAUX AUX  
ABONNES DE LA REVUE

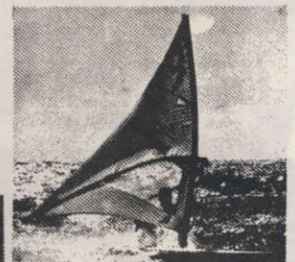


**PARKING HICKSON**  
RT 13 à côté  
**OCEANIE MAGENTA**

**la  
providence**  
assurances



**groupe présence**



**27.48.96**

# PETITES ANNONCES GRATUITES POUR LES MEMBRES

## ADVERTISING FREE FOR MEMBERS

Jacques COLOMB, 82 rue Alphonse-Daudet, 13013 MARSEILLE, FRANCE, recherche correspondants pour effectuer des échanges de coquillages. Je possède surtout des coquillages de Méditerranée et des Antilles. Liste sur demande.

Echange ou vends coquillages de Martinique contre cônes de toutes régions.  
Patrice BOU, 2 Anse Macabou, 97280 Vauclin, Martinique.

Echange coquillages de Djibouti contre coquillages d'autres régions. J.B. MENES, S.P. 85012 / ETOM, Djibouti.

Mmes C. LEVY, BP 2523 Papeete, Tahiti, propose à l'échange de nombreux coquillages de Polynésie.

Christian LEDUC, C.P. 70, 1347 LE SENTIER, SUISSE, recherche *Cypraea macandrewi*, *cassiaui*, *hirasei*, *leucodon*, *fultoni*, *sakurai*, *broderipii* (zone Réunion). J'ai à l'échange des cônes rares et peu communs et d'autres porcelaines.

J'ai à l'échange des porcelaines de Nouvelle-Calédonie contre des porcelaines et des cônes du monde entier. Gilles NAVEAU BP 1946, Nouméa.

WALZER William, BP 812 NOUMEA, propose ses doubles à l'échange ou à la vente, recherche cônes peu communs du monde entier, aiderai également écoles ou collèges de Métropole à organiser des expositions (suis dans l'enseignement).

Georges MARKENS, 11 Place de la Nation, 75011 Paris, échange et collectionne toutes familles.

L'incendie survenu en février 1984 dans mon établissement a provoqué la perte de ma collection de coquillages formée durant 20 ans.

Nombreux sont les collectionneurs qui m'ont encouragé à recommencer en m'offrant de nombreuses espèces. Qu'ils trouvent ici mes plus sincères remerciements.

Ingenu Magras, Inter-Océans Museum, Corossol, 97133 Saint Barthelemy.

Spécialiste coquillages rares du Mozambique échangerais *Conus elegans*, *euetrios*, *elisae*, etc ... contre *Cymbiola rossiniana*, *Conus optimus*, *St. vomer*, *Gourmya gourmyi* etc ...

Alain Gaspard, c/o SOS Administratif, 46, Avenue de Suffren, 75015 Paris.

Désire entrer en relation avec des collectionneurs de timbres avec motif coquillages. Echange ou paiement. J'offre aussi des timbres suisses.

Yvonne GRIMMER, Talweg 37, CH 4125 Riehen/BS, Suisse.

VINOT William, Escadron 6/17, Quartier La Tour d'Auvergne, 57740 LONGEVILLE-LES-St AVOLD, FRANCE, Tél. 16.87.91.32.86, possède à l'échange ou à la revente de nombreux coquillages du Gabon et de Guadeloupe, recherche *Cypraea*, *Conus* et *Muricidae* du monde entier.

Quoi? Aucune réponse à mes petites annonces? Aucun collectionneur ne pourrait donc me proposer à la vente ou à l'échange des *Cypraea* naines ou géantes? D. Debailleux, 47, rue P. Padé, 92140 CLARMART, FRANCE.

D'autre part, qui pourrait me faire parvenir l'adresse actuelle de Madame Marie CAUCHARD?

# Palais du Coquillage

Patrick PICAULT  
26.11.14 (dom.)  
26.23.78 (Bur.)

CURIOS DE LA BAIE DES CITRONS  
B.P. 4726 NOUMEA - Nouvelle-Calédonie

SPECIALISTE DE COQUILLES DE COLLECTION  
DE PREMIERE QUALITE

TIMBRES - MONNAIES -

BILLETS - CORAUX -

COQUILLAGES D'ORNEMENTS

ET ANIMAUX MARINS NATURALISES

VENTE PAR CORRESPONDANCE

VENTE - ACHAT - ECHANGE - EXPERTISE

MAIL ORDERS FOR SPECIMEN SHELLS COMMON TO RARE,  
STAMPS - COINS - BANK NOTES - FIRST QUALITY  
WE BUY - SELL AND EXCHANGE



# ETS R. DESCHAMPS

34, rue de la Somme - Tél. 27.39.61



**Quelle que soit votre passion, la pêche la plongée ou le camping : vous trouverez aux établissements R. DESCHAMPS, distributeur de moulinets MITCHELL (service après-vente assuré), une gamme complète de moulinets et cannes à pêche.**