



---

BULLETIN DE L'ASSOCIATION CONCHYLOGIQUE  
DE NOUVELLE-CALÉDONIE

# ROSSINIANA

N° 20 - JUILLET 1983

---



*Photo M.N.H.N. - PARIS*

---

**PEROTROCHUS CALEDONICUS n. sp.**  
**BOUCHET et METHIVIER, 1982**

---

**PREMIER PLEUROTOMARIIDAE EN  
NOUVELLE-CALÉDONIE**

---

# ROSSINIANA

Bulletin de l'ASSOCIATION CONCHYLILOGIQUE  
DE NOUVELLE-CALÉDONIE

B.P. 146

18, rue Henri-Bonneaud - NOUMEA

Directeur de la publication : AILLAUD J.P.

Présidents d'honneur	: Y. MAGNIER et G. TOURRES †
Président	: AILLAUD J.P.
Vice-présidents	: H. GUILLOU et G. LEVEQUE
Trésorier	: Y. LEVY
Secrétaire	: A. PETTELOT
Bibliothécaire	: J. PRIGENT
Délégué Côte Est	: Ph. DELEUZE
Membres	: J.P. BRESSLER, P. PICAULT, J.P. RIOTTE

## COTISATIONS/FEES 1983

<b>Nouvelle-Calédonie</b>	.....	2.000 CFP
FL1		
Membres sans revue	.....	500 CFP
<b>Extérieur/Overseas</b> (air mail)	.....	2.000 CFP
		110 FF
		20 \$
<b>Anciens numéros/Back issues</b>		
N° 1 (photocopie)	N.C. ....	300 CFP
	Extérieur .....	20 FF
		or 3 \$ 50
N° 2 à 10	N.C. ....	100 CFP
	Extérieur .....	7,50 FF
		or 1 \$ 50
N°s 11 à 16	N.C. ....	200 CFP
	Extérieur .....	13,50 FF
		or 2 \$ 50

Tire a 500 exemplaires - Imprimerie GRAPHOPRINT - Réalisation SOPHOCLE

## SOMMAIRE / SUMMARY

<b>Un Pleurotomariidae en Nouvelle-Calédonie</b> par Philippe BOUCHET .....	<b>Pages 3-4</b>
<b>Courrier des lecteurs</b>	
<b>Letters from our readers</b> .....	<b>Pages 5-23</b>
<b>Oliva rubrolabiata</b> par Christian LEDUC .....	<b>Page 7</b>
<b>Mitres de Polynésie française</b> par G. BUSSON .....	<b>Page 11</b>
<b>L'oreille en conque</b> par Jacques PRIGENT .....	<b>Pages 14-16</b>
<b>The critical section</b> by Jacques PRIGENT .....	<b>Pages 17-18</b>
<b>Pectinidae de Nouvelle-Calédonie</b> par H. H. DIJKSTRA .....	<b>Page 18</b>
<b>La vie du club</b> .....	<b>Page 25</b>

Les articles publiés n'engagent que leurs auteurs.

Sauf avis contraire, les articles peuvent être publiés dans d'autres revues, en faisant mention de ROSSINIANA.

The published articles only engage their authors.

Except if mentioned, the articles can be published in other bulletins with credit to ROSSINIANA.

Si vous aimez ROSSINIANA, faites-le connaître à vos amis collectionneurs. Donnez-nous leurs noms et adresses, nous leur enverrons gratuitement le dernier numéro.

### A NOS MEMBRES DE L'EXTERIEUR

**EN rapport avec le coût très élevé des frais bancaires, nous ne pouvons plus accepter les chèques personnels.**

**Vous pouvez faire établir un chèque par votre banque en Francs Français ou Francs Pacifique, payable sur une banque de Nouvelle Calédonie, ou faire un virement bancaire de votre banque à la notre :**

B.N.P. Nouvelle-Calédonie, BP K3 Nouméa cédex, compte n° 139 333 128. Association Conchylologique de N.C.

Si toutefois vous désirez payer par chèque personnel, ajoutez au montant 400 CFP ou 22,00 FF pour frais bancaire.

If you like ROSSINIANA, show it to your « fellow collectors » Send us their names and adresses, we will send them a free issue of our bulletin.

### OVERSEAS MEMBERS

Due to the extreme cost of processing, we will not accept personal checks.

All the fees are payable through a New Caledonian bank in French francs or French Pacific Francs.

Our bank is : Banque Nationale de Paris, Nouvelle-Calédonie, B.P.

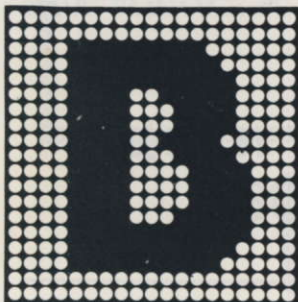
K3 Nouméa Cedex. Account n° 139 333 128. Don't forget to put your name on the payment.

For personal checks, please add 8 dollars for charges.

### ADVERTISING RATES FOR 1983

The price is for four issues. (One year)

50 x 85 mm 80 dollars or 500,00 FF 1/2 page 180 dollars or 1200,00 FF  
1/4 page 110 dollars or 700,00 FF 1 page 300 dollars or 2000,00 FF



**BNP**

## LA BANQUE FRANÇAISE LA MIEUX IMPLANTÉE DANS LE MONDE

7 AGENCES EN NOUVELLE CALEDONIE

NOUMEA : SUCCURSALE	37, RT 13	Tél. 27.55.55
PORT	32, rue Galliéni	Tél. 27.55.33
DUCOS Z.I.	RT 1 bis, Ducos	Tél. 27.57.62
ANSE VATA	Promenade Anse-Vata	Tél. 26.21.03
SAINTE-MARIE	7, rue Schmidt	Tél. 28.44.43
KONE :	RT 1	Tél. 35.52.67
KOUMAC :	Rue Georges-Baudoux	Tél. 35.62.67

**BANQUE NATIONALE DE PARIS NOUVELLE CALEDONIE**

# UN PLEUROTOMARIIDAE EN NOUVELLE-CALEDONIE

DANS le vol. 9 : 309-318 du New Zealand Journal of Conchology, notre ami Philippe Bouchet, ainsi que B. Méthivier du M.N.H.N. de Paris, procèdent à la description de deux espèces de pleurotomariides. Si *Perotrochus tangaroana* provient de Nouvelle-Zélande, par contre *Perotrochus caledonicus* nous intéresse plus particulièrement puisque pêché dans les eaux calédoniennes par l'ORSTOM de Nouméa.

C'est la seule espèce connue de *Pleurotomariidae* vivant dans nos eaux.

Nous citons ci-après un extrait de la description originale :

## INTRODUCTION

Bien que les *Pleurotomariidae* fossiles soient connus de longue date de la région australasienne (Maxwell 1978), les représentants vivants de cette espèce avaient été collectés seulement en Asie du Sud-Est, dans l'Atlantique occidental et en Afrique du Sud ...

Genre *Perotrochus* Fidcher, 1885

*Perotrochus caledonicus* n.sp.

## Types

Holotype et 4 paratypes : r.v. Vauban, station 15, Sud-Ouest de l'île des Pins, Sud de la Nouvelle-Calédonie, 390-395 m, dragués vivants, le 10 avril 1978.

(Holotype et 2 paratypes au M.N.H.N. de Paris, 1 paratype à l'Australian Museum de Sydney, 1 paratype au National Museum of New Zealand, Wellington).

## Matériel examiné

Série des types : 8 spécimens topotypiques dans les collections de Musées, 4 spécimens topotypiques dans les collections privées, 1 spécimen supplémentaire provenant du Vauban, station 24, 355-360 m, du 12 avril 1978.

## Description de l'holotype

Suit une longue et précise description qualitative et quantitative ...

L'holotype fait 29,7 mm en hauteur et 34,0 dans son plus grand diamètre.

Un tiré à part aimablement envoyé par Philippe Bouchet, peut être consulté à la bibliothèque de l'Association.

## Remarques

Les autres spécimens adultes examinés, correspondent à la description de l'holotype. Certaines coquilles ont une teinte orange dans la partie centrale du disque basal et les juvéniles ont une silhouette plus pointue.

*Perotrochus caledonicus* a la même forme générale que *P. hirasei* (Pilsbry), mais a une coquille plus fine, plus légère qui diffère en sculpture et en couleur. Dans *caledonicus*, les bandes colorées ne sont pas pourpres, sont moins nombreuses et sont limitées à la partie des tours située sous la sélénezone ; les cordes spirales sont plus blanches. Dans *hirasei*, la surface supérieure est largement tachée de pourpre, ainsi que les cordes spirales et la base montre des bandes rougeâtres ondulées.

Dans *caledonicus*, la périphérie est plus anguleuse et les cordes spirales et les quelques faibles lignes incrémentales ne rendent pas la base de la coquille granuleuse comme dans *hirasei*.

Bien qu'il y ait le même nombre de cordes spirales dans les deux espèces, elles sont plus importantes et bien plus espacées dans *hirasei* ; les petites rides axiales les traversent et produisent une surface cancellée avec des chapelets élevés au point d'intersection. Dans *hirasei*, il y a aussi une différence de sculpture au-dessus et au-dessous de la sélénezone qui n'apparaît pas dans *caledonicus*. La sélénezone est plus large et plus clairement marquée dans *hirasei*.



*Perotrochus caledonicus* n.sp. BOUCHET et METHIVIER, 1982.

*P. caledonicus* ressemble aussi à *P. amabilis* (Bayer) des Caraïbes, en ce sens qu'il a une coquille trochoïde assez fine et légère avec une ornementation spirale assez visible, et dans le profil de sa spire légèrement concave, mais ils diffèrent par leurs autres caractères.

Finalement, *caledonicus* ressemble aussi à *P. vicdani* (Kosuge) des Philippines. Cette espèce ressemble à un jeune *hirasei* par la silhouette de sa coquille, sa petite taille, et par sa construction légère. Sa sculpture est plus sensible que celle de *caledonicus* avec des cordes spirales sur la base qui présentent une intersection avec les lignes de croissance. Son dessin coloré est très proche de celui d'*hirasei* et aussi différent de celui de notre nouvelle espèce.

*P. caledonicus* a été ramassé dans la même zone que *Lepidosphaera hindei* Lévi et Lévi (1979, p. 443), un démons-ponge qui a des parents dans l'Eocène de Nouvelle-Zélande. La partie Nord de la ride de Norfolk a la même structure basaltique que la partie Ouest de la Nouvelle-Calédonie et a subsisté au moins depuis l'époque Eocène (Daniel et al. 1976). Anglada et al. (1975) ont étudié le processus sédimentologique au Sud-Ouest de l'île des Pins, montrant que la paléobathymétrie de cette région est restée assez stable durant l'époque plio-quadernaire. La région est probablement de structure ancienne et il n'est pas totalement aberrant que plusieurs "fossiles vivants" aient été trouvés dans cette région.

Suit la description de *Perotrochus tangaroana* n.sp. et les références bibliographiques.



# A PLEUROTOMARIIDAE IN NEW CALEDONIA

In vol. 9 : 309-318 of the New Zealand Journal of Zoology, 1982, our friend Philippe Bouchet, together with B. Méthivier of the M.N.H.N. in Paris, wrote the description of two species of slit-shells. If *Perotrochus tangaroana* comes from New Zealand, on the other hand, we are particularly interested in *Perotrochus caledonicus* which was collected in Neo-Caledonian waters by the ORSTOM of Noumea.

This is the unique known species of *Pleurotomariidae* in our waters.

We cite below some extract from the original description :

## Introduction

Although fossil *Pleurotomariidae* have long been known in the Australasian region (e.g., Maxwell 1978), living representatives of the family have been recorded only from South-East Asia, the western Atlantic, and South Africa ...

## Genus *Perotrochus* Fischer, 1885

### *Perotrochus caledonicus* n.sp.

## Type data

Holotype and 4 paratypes : r.v. ; Vauban Stn 15 (22°40'S, 167°12'E), south-west of Isle of Pines, southern New Caledonia, 390-395 m, dredged alive, 10 April 1978 (holotype and 2 paratypes in MNHN, Paris ; 1 paratype in Australian Museum, Sydney, 1 paratype in National Museum of New Zealand, Wellington).

## Material examined

Types series : 8 topotypic specimens in museum collections ; 4 topotypic specimens in private collections ; 1 additional specimen from r.v. ; Vauban Stn 24, 355-360 m, dredged 12 April 1978.

## Description of holotype

You can read this long and precise description in Vol. 9, p. 309-310 of New Zealand Journal of Zoology.

The holotype is 29,7 mm height and 34,0 in maximum diameter.

## Remarks

Other adult specimens examined fit the description of the holotype. Some shells have an orange hue on the central part of the basal disc, and juveniles are more pointed in outline.

*Perotrochus caledonicus* has the same general outline as *P. hirasei* (Pilsbry), but has a thinner, lighter shell which differs in sculpture and colour. In *caledonicus* the streaks of colour are not crimson, are less copious, and are limited to the part of the whorls below the selenizone ; the spiral cords are white. In *hirasei* the upper surface is copiously streaked with crimson, as are the spiral cords, and the base has flexuous reddish streaks.


In *caledonicus* the periphery is a little more angular, and the white spiral cords and the few faint incremental lines do not make the base of the shell granular as in *hirasei*. Although the spiral cords are similar in number in the two species, they are stronger and much more widely spaced in *hirasei* ; the axial riblets cross them, and produce a cancellate surface with raised beads at the points of intersection. In *hirasei* there is also a difference in the sculpture above and below the selenizone not apparent in *caledonicus*. The selenizone is larger and more clearly marked in *hirasei*.

*P. caledonicus* also resembles the Caribbean *P. amabilis* (Bayer) in its rather thin- and light trochoid shell with conspicuous spiral ornamentation, and in the slightly concave profile of the spire, but they are quite different in all their other characters.

Finally, *caledonicus* is akin to *P. vicdani* (Kosuge) from the Philippines. This species looks like a young *hirasei* in its shell shape, small size, and light construction. Its sculpture is stronger than that of *caledonicus*, with spiral cords on the base that are intersected by the growth lines. Its colour pattern is very close to that of *hirasei*, and quite different to that in our new species.

*P. caledonicus* has been taken in the same area as *Lepidosphaera hindei* Lévy and Lévi (1979, p. 443), a demosponge with affinities in the Eocene of New Zealand. The northern part of Norfolk Ridge has the same basaltic structure as western New Caledonia, and has subsided at least 400 m since Miocene times (Daniel et al. 1976). Anglada et al. (1975) have studied sedimentological processes south-west of Isle of Pines, showing that the paleobathymetry of the area has been rather stable during Plio-Quaternary times. The area is probably an old structure, and it may not be totally irrelevant that several "living fossils" have been found there.

S. LE COHENNEC  
• COQUILLAGES DE COLLECTION •



## - PERLAE -

19, rue de l'Arc de Triomphe  
PARIS 17<sup>ème</sup>

(M<sup>o</sup> CHARLES DE GAULLE ÉTOILE -  
☎ 380.84.47

Horaires : 10 h. à 12 h. 30 - 14 h. à 19 h.  
lundi au samedi inclus

---

Vente ☆ Achat ☆ Échange ☆ Expertise



## curios l'exotique

Jean-Pierre GUEIRARD

---

artisanat local - objets d'art  
bijoux or et fantaisie  
coquillages de collection

37, RUE DE SEBASTOPOL - TEL.: 28.26.45

# COURRIER DES LECTEURS

## LETTERS FROM OUR READERS

### LES CAPRICES DE NANO

UN cyclone dévastateur nommé NANO a ravagé en janvier dernier les îles Marquises, avant de continuer sa destruction sur les Tuamotu.

Quelques jours plus tard, des dizaines de coquillages, qui auparavant étaient rarement récoltés, furent rejetés sur le rivage et collectés par quelques personnes qui les expédièrent à Tahiti à des familiers. Dans un premier temps, il y eut une dizaine de *Conus gauguini* en provenance de Nuku-Hiva. Et quelques jours plus tard, un important lot en provenance de Tahuata, îles situées dans le groupe Sud des Marquises, Nuku-Hiva étant dans le Nord. Là, il y avait des dizaines de *Conus gauguini*, tous ébréchés, souvent en piteux état. Ceux qui connaissent les rivages des Marquises, se doutent de l'état de ces coquillages rejetés par un cyclone.

Je n'ai vu finalement qu'un seul *C. gauguini*, avec une lèvre presque parfaite, c'est d'ailleurs un membre de l'A.C.N.C. qui a pu l'acheter. Dans ces dizaines de *C. gauguini*, il y en avait de toutes les couleurs, dont un tout violet, mais malheureusement complètement cassé. Il y avait également une demi-douzaine de *Cypraea cassiaui*, belles mais de petite taille et trois *Cypraea astaryi*, pas en très bon état. Il y avait également des *Conus magnificus*, *retifer*, *textilinus*, *encaustus*, *nussatella* et *ratus*, mais pas en meilleur état que les *gauguini*.

Tous ces coquillages étaient à vendre au cours d'une exposition vente en faveur des sinistrés du cyclone NANO. Un article de presse signalait la présence d'une Marquisienne qui avait reçu des *gauguini* et autres *cassiaui*. Dès qu'elle apparut à son stand, ce fut la ruée, la bousculade. Quelques minutes après, le chiffre d'affaires de cette Marquisienne était déjà très élevé.

Personnellement, je me contentais d'une petite *cassiaui*, car je possédais déjà deux *C. gauguini* gem dans ma collection. A noter que tous ces *gauguini* étaient de taille inférieure à la moyenne, il va falloir les appeler "gauginano"!!

La vente expo dura trois jours et ce stand fit le plein, avec un chiffre d'affaires en or. Les gens achetaient n'importe quoi, n'importe quel trognon, souvent à un prix élevé. Je ne pense pas que ces gens achetaient parce que c'était pour les sinistrés, auxquels il ne reviendrait qu'une faible part d'ailleurs.

G. BUSSON

### A GREAT COLLECTOR FROM TAHITI HAS LEFT US

D<sup>r</sup> Pierre Cassiau died at the age of 77. His funerals accured in Papeete, on March 5th, 1983.

Great sportman, he managed all the tahitian delegations to South Pacific Games, since the first one in Suva. He organised those in Tahiti in 1971, the best which ever happened in South Pacific to nowadays.

All sport lovers lost a friend.

But D<sup>r</sup> Cassiau was also a great conchologist. This long time passionned collector was interested in every families found in Polynesia. In 1956-57, he acquired a *Cypraea "nucleus"* coming from Marquesas, but with an odd shape and a strange colour. As a field physician, he never asked money to the poor, but he was given shells in return, mainly from Tuamotu and Marquesas. As the year go by, he got several of these "nucleus" which intrigued him. He sent one to D<sup>r</sup> Burgess. You know the following: a very sought-after cowry was named:

*Cypraea cassiaui* Burgess, 1965.

G. BUSSON

### AFTER NANO HURICANE

A hurricane named NANO devastated Marquesas islands, in last January, before continuing its destruction in the Tuamotu. Some days later, dozens of rarely collected shells were flown on the beaches and collected by some people who spent them to their family in Tahiti. At first there were a dozen of *Conus gauguini*, from Nuku-Hiva. Some days later, a rather important lot, came from Tahuata, islands located in the South of Marquesas, Nuku-Hiva being in the North. There, they were dozens of *C. gauguini*, all of them more or less broken, some in very bad condition. Those who know the sea-side in Marquesas, can imagine the condition of a shell after a hurricane.

Finally, I saw only one *C. gauguini* with a almost perfect lip. It was bought by an ACNC member. Among these dozens of *C. gauguini*, we might bote many colours, even one completely violet specimen, unfortunately broken. There were also about six *Cypraea cassiaui*, nice but small, and three *Cypraea astaryi* in rather bad condition. There were also *Conus magnificus*, *retifer*, *textilinus*, *encaustus*, *nussatella* and *rattus*, but none in better condition than *C. gauguini*.

All these shells were in a sale in favour of the people heart by the hurricane. We could read in a local newspaper, that a woman from Marquesas received some *gauguini* and *cassiaui*. As soon as she arrived, there was a rush. A few minutes later, the sale figure of this woman was already rather high. Personally, I only bought a small *cassiaui*, as I already have a couple of gem *G. gauguini* in my collection.

It is to be noticed that all these *gauguini* were smaller than the usual size.

The sale went on three days, and a lot of money was collected. People were buying anything, often at any price. I simply hope that a small part of this money will reach these affected people.

G. BUSSON

### UN GRAND COLLECTIONNEUR TAHITIEN NOUS A QUITTE

Le Docteur Pierre CASSIAU nous a quitté à l'âge de 77 ans. Il a été enterré le 5 mars 1983 à Papeete.

Grand amateur de sport, il dirigea toutes les délégations tahitiennes aux Jeux du Pacifique Sud, depuis les premiers Jeux de Suva en 1963. Il organisa ceux de Tahiti en 1971, les mieux réussis de tous les Jeux du Pacifique jusqu'à ce jour.

Tous les sportifs perdent un ami.

Mais le Docteur Cassiau était également un grand conchyliologiste, un passionné de longue date qui s'intéressait à toutes les familles de Polynésie. En 1956-57, il fit l'acquisition d'une *Cypraea "nucleus"* en provenance des Marquises, mais d'une forme et d'une couleur bizarres. Comme il était un peu médecin de campagne, il ne demandait pas d'argent aux malades peu fortunés, en échange il acceptait que des patients lui offrent des coquillages, surtout en provenance des Tuamotu et des Marquises. Au fil des années, il réussissait à avoir plusieurs "nucleus" qui l'intriguaient. Il en expédia au docteur Burgess. La suite, on la connaît, naissance d'une *Cypraea* très recherchée et enviée par les collectionneurs du monde entier:

*Cypraea cassiaui* BURGESS, 1965.

G. BUSSON

### OLIVE SHELLS OF THE WORLD

Communiqué de A. RICHARD

**I**l s'agit du livre "Olive shells of the world" par R. Zeigler et H. Porreca, paru en 1969 chez Rochester à New-York.

Le document en question est une liste de corrections par le Docteur Zeigler lui-même, sur la base de recherches ultérieures à la parution du livre et aussi de suggestions de lecteurs et d'autres chercheurs.

#### Correction des planches illustrées

Pl. 2, fig. 3 : *Oliva reticularis* Lamarck 1811, *forma bollingi* Clench, 1934 est une erreur, il s'agit de *forma formosa* Marrat 1870.

Pl. 12 : Les identifications des figures 6 et 9 doivent être inversées, c'est-à-dire que la figure 6 est *Oliva ponderosa* Duclos, 1845 et que la fig. 9 est *Oliva tremulina* Lamarck, *forma olympiadinina* Duclos, 1835.

La figure 8 en même page est *Oliva hirasei* Kuroda et Habe, 1952, Kira 1959 et non *Oliva tremulina* Lamarck, 1811 *forma fumosa* Marrat, 1870.

Pl. 13, fig. 11 : *Oliva avellana* Lamarck, 1811 sujet à caution. Les spécimens illustrés paraissent vieux et décolorés (pseudo-fossiles ?). L'habitat est supposé être la Nouvelle-Guinée, bien qu'à ce jour (1973), le D<sup>r</sup> Zeigler n'avait réussi à obtenir aucun renseignement précis ni de ses contacts en Nouvelle-Guinée, ni d'ailleurs. (A ce jour encore, l'espèce demeure mystérieuse ... et introuvable !).

Fig. 12 : en même page, n'est pas *Oliva calosoma* Duclos, 1835 mais bien une forme de *Oliva bulbiformis* Duclos, 1835. L'acquisition d'une série de variantes de *O. bulbiformis* montre plusieurs formes de coloris dont certaines correspondent à l'illustration. *Oliva calosoma*, doit être extrêmement rare, puisque le D<sup>r</sup> Zeigler la considérait toujours comme espèce-mystère.

L'espace en blanc réservé à la photographie manquante de *Oliva aniomina* Duclos, 1835 reste inchangé pour l'instant. Cette espèce aussi est sujette à controverse. D'après Tryon, l'habitat serait le Japon. L'unique exemple de *Oliva aniomina* dans la collection de Marrat, conservée au Musée de Liverpool, n'était autre que *Oliva kaleontina* Duclos, 1835. L'étiquette de Marrat indiquait les îles Galapagos comme localité ! (Ces renseignements ont été obtenus par Humbert Porreca dans sa correspondance et photos échangées avec le Musée de Liverpool).

### IMPORTANT

Cher Président,

Dans le ROSSINIANA d'avril, j'étais très heureuse d'annoncer à nos amis collectionneurs que Bob Da Motta nous avait fait don de sa superbe collection, en la confiant à un musée du Portugal qui nous ouvrira ses portes fin 1984.

Bob me demande cependant de faire la mise au point suivante : le poste de conservateur de ce musée n'a pas encore été attribué. Le nom de M. Walter Cernohorsky a été avancé prématurément. Je tiens à lui présenter toutes mes excuses pour cette confusion.

A. R.

### IMPORTANT

Dear President,

In ROSSINIANA of April, I was very happy to convey good news to all our friend members: Bob da Motta has donated his super collection to us shell lovers who will be able to admire it in a museum in Portugal by the end of 1984.

Bob just wants me to make the following correction: No agreement has yet been made as to the position of curator of this museum and the name of Mr Walter Cernohorsky was mentioned prematurely. I want to apologize for this confusion.

A. RICHARDS

## ABOUT THE OLIVE SHELLS OF THE WORLD

Communicated by. A. RICHARDS

**O**N going through a heap of old files recently, I came upon a document that might be of use to Olive collectors. Namely a list of corrections by D<sup>r</sup> Zeigler himself, that he compiled after the publications of his book "Olive shells of the world" in collaboration with Humbert Porreca.

Plate 2, fig. 3 : *Oliva reticularis* Lamarck 1811 *forma bollingi* Clench, 1934 should be *forma formosa* Marrat, 1870.

Plate 12 : The identifications of figures 6 and 9 should be reversed : i.e. ; fig. 6 is *Oliva ponderosa* Duclos, 1845 and fig. 9 is *Oliva tremulina* Lamarck, 1811 *forma olympiadinina* Duclos.

Fig. 8 s *Oliva hirasei* Kuroda and Habe 1952, Kira, 1959 rather than *Oliva tremulina* Lamarck, 1811, *forma fumosa* Marrat, 1870.

Plate 13, fig. 11 : *Oliva avellana* Lamarck, 1811 is doubtful. The illustrated shells seem to be old and discoloured (pseudo-fossils ?). To date, I (D<sup>r</sup> Zeigler) have been unable to acquire any definitive information on this species from contacts in New Guinea (alleged habitat) or elsewhere.

Plate 13, fig. 12 : is not *Oliva calosoma* Duclos, 1835 but rather a form of *Oliva bulbiformis* Duclos, 1835. The acquisition of a series of *Oliva bulbiformis* shows many colour forms that match the illustration.

*Oliva calosoma*, admittedly rare, thus remains a mystery to the writer.

The blank space for the missing photograph of *Oliva aniomina* Duclos, 1835 must remain so at the present. This species remains elusive and controversial. Tryon gave Japan as the locality for *Oliva aniomina*. The solitary example of *Oliva aniomina* in Marrat's collection at the City of Liverpool Museums proved to be *Oliva kaleontina* Duclos, 1835. Marrat's own label gave Galapagos as the locality ! (This information was obtained by Bert Porreca from photographs and correspondence from the Liverpool Museum).

A. RICHARDS



Bourse d'échange du club "LA MITRA ZONATA" à Marseille.

### BOURSE D'ÉCHANGE A MARSEILLE

Le 16 avril 1983 a eu lieu à Marseille, la première bourse d'échange conjointe entre le club "La Mitra zonata" et le C.F.C.C. Xenophora qui a réuni de nombreux membres des deux clubs, ainsi que plusieurs membres de l'Association Conchyliologique de Nouvelle-Calédonie, parmi lesquels MM. Menes, Colomb, Gaynard, Gaspard, Barbier, Thévenin.

De très belles pièces ont été proposées à l'échange, parmi lesquelles : *Cypraea valentia*, *langfordi*, *broderipii*, *guttata*, *aurantium*, *armeniaca*, *jeaniana*, *rosselli*, *Murex myokoae*, *Conus victor*, *dusavelli* et bien d'autres encore.

Les organisateurs espèrent encore plus de participants lors de la deuxième édition qui aura lieu fin 1983 ou début 1984.

# RECHERCHEE : *Oliva Rubrolabiata* dite "bouche rouge" reconnue par H. Fisher Seul domicile connu : VANUATU (ex-N. HEBRIDES)

par Ch. LEDUC

## Signalement

### A. Animal

Le pied, avec sa surface de reptation, est crème, moucheté de marron et de noir, pourtour surtout où les tâches confluent. Le côté supérieur du manteau est blanc "œuf cuit", (ainsi que le filament de celui-ci) et frangé de gris anthracite. La trompe est anthracite, piquée de jaune sale pâle.

Pour le reste, voir description générale d'une Olive. (Voir aussi Ziegler et Porreca, p. 79 et pl. 8 de "Olive shells of the world").

### B. Coquille

Élégante, contrastée ; elle mesure approximativement de 34 à 50 mm (1). Corps gris foncé à marron, lignes concentriques et plus ou moins serrées quasi-noires, dont la médiane au moins est plus marquée, voire dédoublée. De presque entièrement noir, le corps peut être plus clair avec des lignes ondulées (ou en zic-zac gris) pourpre sur fond orange pâle noyé de gris-olive et de violet. Les spécimens sont trapus et à coquille épaisse avec de nombreuses stries de croissance sur l'extérieur de laèvre : cette dernière est d'un orange vif, tirant sur le rouge, de même que la columelle ; l'extension de cette couleur orange à la zone des stries de croissance semble liée à la durée de vie du spécimen. L'intérieur de laèvre est orange sur son bord (de l'encoche basale, bien calleuse, à l'ouverture) et d'un blanc opalin à l'intérieur. Spire déprimée, courte et conique, plus claire (beige et marron clair) excepté le dernier tour accompli, strié de marron, jusqu'à la callosité. Apex brun.

La coquille est de forme ovo-cylindrique.



*Oliva rubrolabiata*, Mallicolo (VANUATU). Photo LEDUC.

### Habitat

Vit habituellement dans les sables fins, noirs ... mais aussi blanches : elle est alors plus claire (plus olive). Voir photo.

Sa prédilection va aux baies un peu à l'abri, larges, où débouche une rivière, et sur les côtes Ouest (Iles des Banks, de Maewo, Epi, Mallicolo, Vaté ...). Les spécimens réputés venir de Santo semblent, en fait provenir de Mallicolo.

Les variations par îles sont peu sensibles ; on peut dire cependant que la taille est plus importante sur Mallicolo qu'aux Banks et à Epi ; sur Epi, elles sont plus foncées (presque noires). Les spécimens clairs, plus recherchés, semblent venir de sables blancs, mais pas d'une zone particulière. Ils sont trouvés vivant avec des spécimens de coloration habituelle.

### Recherche

Fait des traces assez courtes, s'effaçant assez vite (peu creusées), souvent virgulées, moins apparentes que pour d'autres olives telles que *tremulina*, *vidua*, *reticulata* : elle semble se déplacer plus profondément sous le sable ... plus prudente !

Elle affectionne les territoires restreints. Elle vient moins vite sur l'appât que les autres (liaison avec la profondeur d'ensablement ?).

Elle sort aussi bien de jour que de nuit lorsqu'elle est tentée. Mes recherches m'ont conduit en général de 100 à 300 m du bord, dans 5 à 8 m d'eau ; elle avait pour voisines : *tremulina*, *textilina*. Le clair de lune ne semble pas favorable.

### Appâts

Les crustacés, frais ou "faisandés", concassés vont très bien ; l'appât libre, sans emballage, est suffisant ... mais attention aux poissons gourmands ; le support en métal n'a rien donné (voir photo).

Les meilleurs résultats sont obtenus avec un bocal au couvercle se vissant et percé : rempli d'appât et d'eau, vous le localisez avec un flotteur. Attendre environ une demi-heure et fouiller le sable autour.



*Oliva rubrolabiata* (FISHER), vivante. Mallicolo. Photo LEDUC.

## O. RUBROLABIATA (suite)

### Approche du milieu

L'important c'est l'homme, lui qui habite sur place, le responsable et utilisateur habituel des lieux, et vous qui par votre comportement saurez vous entendre avec lui, ce qui est toujours possible. Tout le monde ou presque, commence d'ailleurs à savoir ce qu'est une bouche rouge ; on l'appelle en bichlamar (langue véhiculaire du Vanuatu, pidjin compre-

nant l'anglais, des mots de français et de langues locales) : "red maot" (= bouche rouge ... !).

Enfin n'oublions pas qu'un spécimen vivant de moins, c'est un parent de moins.

### (1) Annexe

Analyse numérique sur 100 spécimens : longueur de la coquille, mesures au pied à coulisse.

Origines : Banks, Mallicolo, Epi.

Taille mm	34,7	36,5	38 - 38,5	39 - 39,5	40	41 - 41,5	42 - 42,5
Nombre	1	1	3	7	6	20	20
Taille	43 - 43,5	44 - 44,5	45 - 45,5	46	47	51	Total
Nombre	13	10	10	5	2	2	100



- **UNE AGENCE DE VOYAGES QUI DEFEND LES INTERETS DE SES CLIENTS**
- **UNE AGENCE DE VOYAGES QUI SOUTIENT LES CONCHYLILOGUES**
- **GENTILLESSE MAIS AUSSI COMPETENCE**
- **DECONTRACTION MAIS AUSSI EFFICACITE**
- **DES PRIX, DU SERVICE, ESSAYEZ T.P.V. VOUS VERREZ**

S.N.C. CAILLARD & KADDOUR

### AGENCE DE VOYAGES

33, rue de Sébastopol - BP 2222 Nouméa  
Tél. 27.38.99 - 27.38.77

## COLLECTIONNEURS

### Vous qui désirez acheter

- Des objets d'Extrême-Orient et du Pacifique Sud
- Des coquillages rares
- Fleurs - Insectes
- Porcelaines, céramiques chinoises et européennes, bronzes
- Antiquités diverses
- Objets d'art et peintures

ADRESSEZ-VOUS A

## ANDRE FOUACHE

B.P. 2184 - Nouméa

ou

## "LE BOUGAINVILLE"

25, avenue Foch  
Nouméa - Nlle-Calédonie  
Tél. 28.36.22

# la spirotechnique



Tél. 27-58-48

est représentée  
à Nouméa par  
**MARINE-CORAIL**

# SEARCHED : *Oliva rubrolabiata* called "red mouth"

identified by H. Fisher, 1902

Sole known residence : VANUATU ARCHIPELAGO  
(ex-NEW HEBRIDES)

by Christian LEDUC



*Oliva rubrolabiata* :

Rang du haut : sable clair (Up light sand)

Rang du bas : sable noir (Down black sand). Photo LEDUC.

## DESCRIPTION

### A. Animal

Foot, with crawling surface, cream mottled with dark brown to black specks, particularly on periphery where the specks tend to be confluent. Mantle white (same for mantle filament) cooked egg like, and fringed with dark gray. Siphon dark gray speckled with pale dingy yellow. (For the left part, refer to general description of an oliva, and to Ziegler and Porreca, p. 79, pl. 8 "Olive shells of the world").

### B. Shell

An exquisite shell with outer and inner part well contrasted, sizing approximatively from 34 to 50 mm (refer to quantitative analysis here-after).

The body is dark-gray to brown and bears concentric lines, more or less close-set, almost black, from the half-way line is more marked and even duplicated.

From nearly to be entirely black, the body could be pale with undulated lines and/or chain lightning-like purple gray in color on a cream to pale orange background, which is discretely sunken with olive-green and violet and banded as described here above (often with less lines than on dark specimens).

The advanced in years specimens, variable in size, are dumpy with a thick-set shell with numerous growing ribs on the last part of the body whorl, near outer lip: this one is bright orange, shading into bright crimson red and columella is much about the same. This color sometime extends into the growing ribs, more or less, looking to be in connection with age. From end to end the inner lip is bright orange (the callosity, well marked, is the same color), edging the milk-glass-like white of the inner part of the body whorl visible from the aperture.

It is ovately cylindrical with a short depressed conical spire which is light brown and beigen except Last turn striped with brown up to the callosity. Apex brown.

## Habitat

Habitually found in fine black sand but ... also in white one (then the shell tends to be olive shaded in color with the other colors more sunken). See picture.

This oliva shows a foudness for wide sheltered bay into which discharges a river, and located on West Coast (Islands of Banks, group, Maewo, Mallicolo, Epi, Vate...). The specimens reported from Santo Island seems to be in fact from Mallicolo. The variations from one to the another place are not so much noticeable; still we can say that: they are larger from Mallicolo than those from Epi or Banks, and those from Epi are darker. The more searched pale specimens seems to be from white sand, but not from a particular area, living with specimens of usual coloration.

## In search of

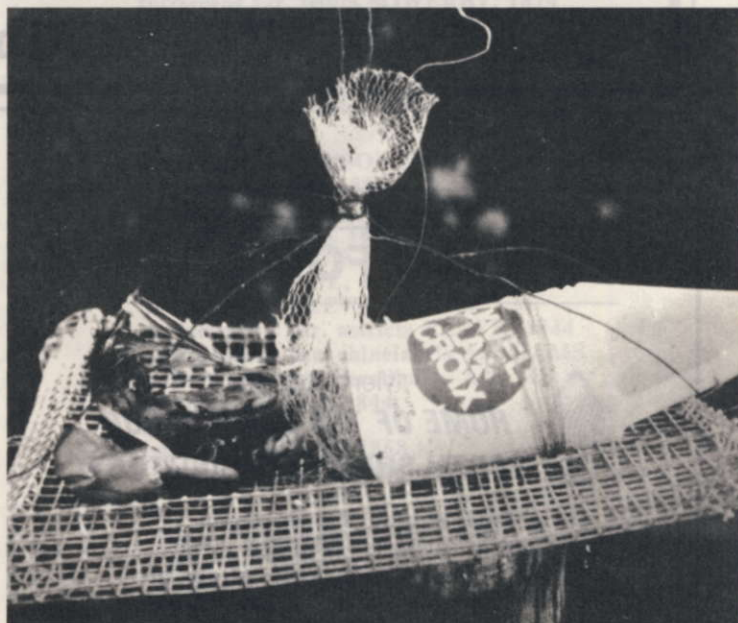
Lay short tracks, becoming obliterated rather rapidly (not so far burrowed, the visible trace it says!), often comma-like, less visible than those from other such as: *tremulina*, *vidua*, *reticulata*, *textilina* ... the "red mouth", as it strikes me, travels more deeply into the sand ... well advised! She has a predilection for restricted area; come less quick toward the bait than other oliva (have you seen the *O. tremulina* on a rush upon the bait, "all sails set"!); may be in connection with deepness of hiding. Comes up as well the night as day-time when she is tempted. The moonlight seems to be a not so good condition ...

I was leading my search, with success, between 100 to 300 m away from the beach at a depth of 5 to 8 m. In the same vicinity: *O. tremulina*, *textilina* ...

## Baiting

On the ground. The broken shell-fishes, fresh one or gamy, fit very well; non protected baits are sufficient, but ... look out with the glutton fishes! The trap in wire-net has given no result (reluctance because of metal-touch?). See the picture.

The best was with baits into a wide-mouthed bottle with perforated screw-cap. Don't forget to spot the bottle the sea, by a flot. Afterward, ba waiting around half on hour: follow the tracks and... undermine the sand around!



Piège à coquillages carnivores.  
A trap for carnivores shells. Photo LEDUC.

## O. RUBROLABIATA (continued)

### Approach with the milieu

The most important thing is the man, whom inhabits in the place, answerable and traditional user of this late and facing : you ; from your behaviour will depend the agreement to let you catch (or trying to) what you want : it is always possible. Moreover, everybody, or nearly knows more or less what a *rubrolabiata* is ; in the local pidjin we call it "red maot". At least, don't forget that one specimen less means one parent lees.

### Annex

Quantitative analysis of 100 specimens : size of the shell (length) sized with a 1/10 precision slide calipers.  
Origines of the shells : Banks, Mallicolo, Epi.  
Please see the graphic at the end of the french text.



## fulfill a collector's dream!

### WIN A FREE SHELLING CRUISE IN THE PHILIPPINES

- 1st PRIZE - one free ticket for 15-day Cruise with cabin, valued at \$1,800.00  
2nd PRIZE - one free ticket for 15-day cruise without cabin, valued at \$1,200.00  
3rd PRIZE - one free half-fare ticket for 15-day cruise without cabin, valued at \$600.00  
CONSOLATION PRIZES - one *Cypraea aurantium*  
one *Conus gloriamaris*

**WE ALSO BUY, EXCHANGE AND SELL SEASHELLS**

## CARFEL SHELL EXPORT

1786 A. MABINI ST., MALATE, MANILA, PHILIPPINES

Subscribe and advertise where the action is...

## CARFEL Philippine Shell News

### SHELLS FOR SALE



Merv Cooper's  
**HOME OF THE ZOILA GROUP**  
**PERTH SHELL DISTRIBUTORS**

P. O. Box 186, Mt Hawthorn  
West Australia - Tél. 328 5168  
List # 9 available, Send \$ 1.00 for list  
Showrooms 157 Beaufort, St., Perth, W. Aust.  
Also sell *Murex*, *Voluta*, *Haliotus*, *Conus*, etc.

Derry's

### SHELL SHELTER

1265 Loneview Dr. FULLERTON,  
CA 92631 USA



**WORLD WIDE SHELLS — SPECIMEN QUALITY**

**LARGEST SELECTION OF RARE SHELLS ON WEST COAST**

**SPECIMENS SOLD RECENTLY AND USUALLY IN STOCK INCLUDE**

*Cypraea broderipi*, *valentia*, *midwayensis*, *barclayi*, *kuroharai*, *joycae*, *roselli*, *Conus vicweei*, *dusaveli*, *neptunus*, *thomae*, *milneedwardsii*, *proximus*, *architalassus*, *armadillo*, *Murex phylopterus*, *loebbecki*, *laqueatus*, *muramai*, *Spondylus gloriosus*, *Pleurotamaria rumphi*, *schmalzi*, *Voluta kawamurai*, *coniformis*, *perplicata*, *rossiniana*, *semirugata*, *ponsonbyi*.

**VISIT US - NO LISTS - PLEASE SEND FOR WANTS**

# LES MITRES EN POLYNESIE FRANÇAISE

par G. BUSSON

## INTRODUCTION

**C'**EST la famille la plus représentée en Polynésie Française, nettement devant les cônes et les porcelaines, elle est seulement talonnée par les *Turridae*. Presque tous les genres y sont présents ; les espèces du genre *Vexillum* étant les plus nombreuses.

J'ai recensé plus de cent espèces, ce qui est quand même important. Les îles de la Polynésie, avec ses cinq archipels, couvrent une immense surface maritime de quatre millions de kilomètres carrés. On pourrait croire que les *Mitres* sont dispersées et divisées dans les différents archipels. Ce n'est pas le cas, mis à part quelques espèces récoltées uniquement aux Marquises et aux Tuamotu. La grande majorité des

*Mitres* est présente dans l'île de Tahiti, qui est, il est vrai, la plus prospectée. La liste des *Mitres* recensées, n'est pas restrictive, loin de là. Il y aura encore de nombreuses découvertes d'espèces connues ailleurs ou bien de nouvelles espèces.

En l'espace de six ans, j'ai quand même récolté pas mal de *Mitres* non encore répertoriées en Polynésie Française, et plusieurs spécimens nouveaux.

Avant, elles étaient peu prisées par les collectionneurs locaux. Mais à présent de nombreux collectionneurs s'y intéressent et dédaignent même parfois les cônes, porcelaines et murex.

## LISTE DES ESPECES CONNUES EN POLYNESIE FRANÇAISE

### Mitra

- ancillides BRODERIP, 1836 (1)
- cardinalis GMELIN, 1791
- coffea SCUBERT et WAGNER, 1829
- incompta LIGHTFOOT, 1786 (2)
- mitra LINNE, 1758
- nivea BRODERIP, 1836
- papalis LINNE, 1758
- stictica LINK, 1807
- ustulata REEVE, 1844 (3)

### Mitra (Nebularia)

- aurantia GMELIN, 1791
- aurora DOHRN, 1861 (4)
- coartata REEVE, 1844
- contracta SWAINSON, 1820 (5)
- chrysostoma BRODERIP, 1836
- coronata LAMARCK, 1811
- cucumerina LAMARCK, 1811 (6)
- ferruginea LAMARCK, 1811
- fraga QUOY et GAIMARD, 1833
- luctuosa A. ADAMS, 1853
- lugubris SWAINSON, 1821
- testacea BRODERIP, 1836
- fulvescens BRODERIP, 1836
- fulvescens var. telum SOWERBY, 1874
- turgida REEVE, 1845

### Mitra (Dibaphis)

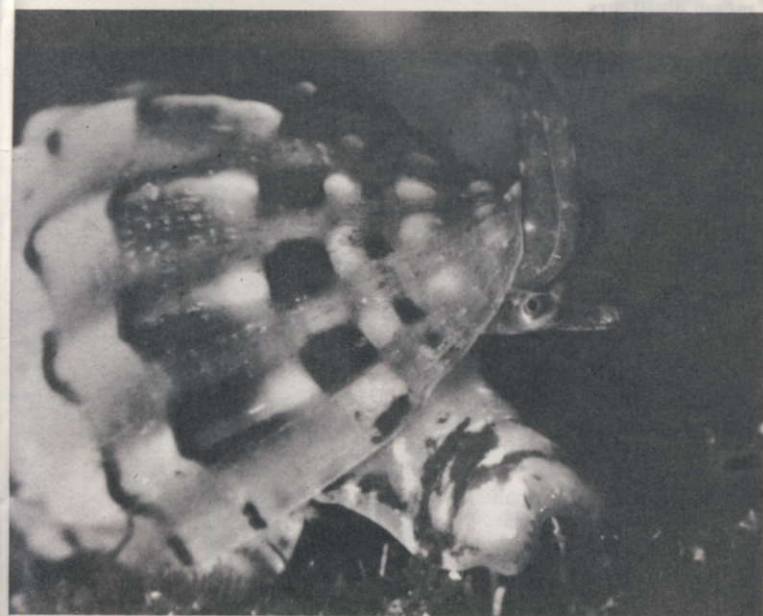
- edentula SWAINSON, 1823
- multiplicata PEASE, 1865 (7)

### Mitra (Strigatella)

- acuminata SWAINSON, 1824
- assimilis PEASE, 1868
- columbelliformis KIENER, 1838
- fastigium REEVE, 1845
- litterata LAMARCK, 1811
- paupercula LINNE, 1758
- pelliserpentis REEVE, 1844 (8)
- pelliserpentis var. astricta REEVE, 1844
- pelliserpentis var. chinelabris A. ADAMS
- pelliserpentis var. serotina A. ADAMS
- taiconica REEVE, 1844
- typha REEVE, 1845
- typha alba PEASE, 1868
- typha peculiaris REEVE, 1845

### Pterygia

- arctata SOWERBY, 1874
- crenulata GMELIN, 1791
- dactylus LINNE, 1758
- fenestrata LAMARCK, 1811
- nucea GMELIN, 1791
- puddica PEASE, 1860



*Vexillum (Pusia) speciosum* REEVE, 1844. Photo BUSSON.



*Mitra (Strigatella) typha* REEVE, 1845. Photo BUSSON.

## MITRES POLYNESIE (suite)

### Imbricaria

- conularis LAMARCK, 1811
- conovula QUOY et GAIMARD, 1823
- olivaeformis, SWAINSON, 1821 (10)
- punctata SWAINSON, 1821

### Scabricola

- casta GMELIN, 1791
- variegata GMELIN, 1791 (12)

### Cancilla (Domiporta)

- carnicolor REEVE, 1844
- filaris LINNE, 1771
- granatina LAMARCK, 1811
- praestantissima ROEDING, 1798

### Neocancilla

- antoniae A. ADAMS, 1870
- arenacea DUNKER, 1858
- circula KIENER, 1839
- clathrus GMELIN, 1791
- papillio LINK, 1807

### Vexillum (Costellaria)

- cadaverosum REEVE, 1844
- cosmani A. KAY (11)
- costatum GMELIN, 1791
- echinatum A. ADAMS, 1853
- exasperatum GMELIN, 1791
- fortiplicatum PEASE, 1868
- interruptum ANTON, 1838
- leucozonias DESHAYES in LABORDE et LINAUT, 1834 (13)
- macrospirum A. ADAMS, 1853 (14)
- mirabile A. ADAMS, 1853
- modestum REEVE, 1845
- pacificum REEVE, 1845
- rosea SWAINSON, 1835
- semifasciatum LAMARCK, 1811
- unifasciatum WOOD, 1828 (15)
- virginalis LESSON, 1842
- zelotypum ANTON, 1838

### Vexillum (Pusia)

- cancellaroides ANTON, 1839
- catenatum BRODERIP, 1836 (3)
- crocatum LAMARCK, 1811 (16)
- cumingii REEVE, 1846
- emiliae LARRET, 1840
- lautum REEVE, 1845
- lenhili A. KAY (17)
- mediomaculatum SOWERBY, 1870
- microzonias LAMARCK, 1811 (18)
- millecostatum BRODERIP, 1836
- moelleri KUSTER, 1840
- patriarchalis GMELIN, 1791
- pisolinum LAMARCK, 1811
- picum PEASE, 1860 (20)
- rubrum BRODERIP, 1836 (21)
- speciosum REEVE, 1844 (22)
- suavis SOWERBY, 1875 (23)
- tuberosum REEVE, 1845 (24)
- turben REEVE, 1844 (25)
- tusum REEVE, 1845
- unifascialis LAMARCK, 1811 (26)

### Thala

- jaculanda GOULD, 1860
- mirifica REEVE, 1845
- secalina GOULD, 1860

### Zerliana woldemarii KIENER, 1838 (27)

### Vexillum species :

- Un *Pusia* de 8,5 mm pêché vivant à Tahiti
- Trois *Vexillum* sp. pêchés morts à Mururoa (Tuamotu).

Je ne cite que les mitres que je possède, ou que quelques autres collectionneurs ont dans leur collection.

Quelques autres espèces seraient présentes en Polynésie. Elles sont citées par certains auteurs, il y a matière à réflexion, mais leur présence n'est pas impossible.

## QUELQUES RENSEIGNEMENTS SUR CERTAINES MITRES

- 1 Trouvée morte par draguage.
- 2 Cette mitre de récif n'est pas récoltée souvent. De par son habitat et sa belle taille, elle est souvent en mauvais état.
- 3 Un spécimen récolté vivant par 25 m au récif barrière.
- 4 Une des plus belles mitres de Polynésie, très rarement récoltée à Tahiti.
- 5 Encore une très belle mitre, mais un peu moins rare que *M. aurora*.
- 6 En aquarium, elles figurent entre autres, au menu des *Conus textile*. On la trouve assez couramment, mais souvent de petite taille. Les spécimens de grosse taille sont rares.
- 7 J'ai eu la chance d'en récolter une vivante sur le récif barrière de Papeete, dans des débris coralliens. J'en ai récolté quelques autres avec des bernard-l'ermite dont deux sont très belles.
- 8 C'est une mitre aux formes et aux couleurs diverses, ce qui donne plusieurs variétés, la variété *stricta* étant quand même différente.
- 9 Je pense que le taxon *peculiaris* représente la même espèce, car on peut les trouver ensemble. Mais le taxon *alba*, serait à considérer comme sous-espèces, car très rarement rencontré avec les *typha* normales, l'habitat n'étant pas le même d'ailleurs.



*Vexillum (Pusia) suavis* SOWERBY, 1875. Photo BUSSON.

- 10 Espèce commune au test lisse. La variété des Marquises a des stries spiralées et je pense qu'il s'agit d'une variété écologique.
- 11 Petit *Vexillum* blanc, beaucoup moins attrayant que les *lenhili*, *rubrum* ou *suavis*. Je n'ai récolté qu'un seul spécimen, par 1,50 m sous un bloc de corail mort dans le lagon de Papeete, tout près du récif barrière. Il a été décrit récemment par A. KAY.
- 12 *variegata*, récolté aux Marquises et à Mururoa (Gambier).
- 13 J'ai récolté mon unique spécimen début 83, à Moorea, par 1 m de fond. Il vit très bien dans mon aquarium. Dernièrement, j'ai récolté un *Vexillum rubrum* que j'ai photographié vivant. Après une petite pose, j'ai eu la désagréable surprise de trouver le *V. leucozonias* en train de manger le *V. rubrum* que je voulais encore photographier. J'avais récolté le *V. rubrum* par 2 m dans la Presqu'île. Le *V. leucozonias* a également mangé un *V. patriarchalis*.
- 14 J'ai trouvé deux belles coquilles, en couple, sous un petit bloc de corail mort à Teahupo (Tahiti), par 1,50 mètre de fond.
- 15 Je cite cette espèce avec un doute. J'ai vu deux spécimens dans la collection de A. LEFAIT provenant de Tahiti. Si ce ne sont pas des *V. unifasciatum*, ils en sont très proches.

— 16 C'est un tueur qui mange souvent d'autres Mollusques tels que *Pyramidella maculosa* ou bien encore *Cerithium salebrosum*.

— 17 J'ai trouvé un très bel exemplaire vivant à Hitiaa (Tahiti), par 1 m sous des coraux morts.

— 18 Rarement récolté vivant à Tahiti. J'ai eu quelques spécimens de couleur marron à marron clair, et un noir avec des taches blanches.

— 19 Récolté le plus souvent mort. J'ai récolté une très belle coquille par 1,50 m à Moorea, sous des coraux morts (Lagon de Haapiii). J'en ai trouvé une autre vivante dans le lagon de Papeete, par 1,50 m.

— 20 J'ai récolté quelques spécimens vivants par 1,50 m dans le lagon de Papeete.

— 21 Voir *V. leucozonias*.

— 22 Je n'ai récolté qu'un seul exemplaire vivant par 1 m à Arue (Tahiti).

— 23 Magnifique petit *Vexillum* dont je n'ai récolté que deux exemplaires vivants.

— 24 Je n'ai récolté qu'un seul exemplaire vivant.

— 25 Trouvé mort par dragage.

— 26 C'est la mitre caméléon, avec ses couleurs très variées, allant du rose au jaune.

— 27 Je cite également cette espèce avec un doute. L'unique spécimen en parfait état appartient à M. BOUTET, je pense qu'il s'agit bien de *Zerliana woldemarii*.

## BIBLIOGRAPHIE

— Coquillages de Polynésie. Richard et Salvat.

— Tropical Pacific marine shells. W.O. Cernohorsky.

— Mitre shells by Peter Pechar, Chris Prior et Brian Parkinson.

— Hawaiian marine shells. E. Alison Kay.

# MITRE SHELLS OF FRENCH POLYNESIA

by G. BUSSON

*Mitridae* is the most representative family in French Polynesia, even more than *Conidae* and *Cypraeidae*. *Turridae* is a close second in number. Almost all generas are represented, the genera *Vexillum* being the more important.

I compted more than 100 species, which is a rather important number. The Polynesian islands, with their five archipelagos, cover a wide oceanic surface of four millions square kilometres. One might believe that Mitres are scatered over these different archipelagos. This is not the case, although some species are restricted in Marquesas and Tuamotu. The majority of Mitres are present on the island of Tahiti which is, as must be noted, the more prospected. The following list of Mitres is far away from being exhaustive. There will be many more discoveries of species known from elsewhere, or even new species.

During a six years period, I collected many Mitres, not already known from Polynesia.

Sometimes ago, they were not in favour with local collectors. In the present days, many people are interested in them, even neglecting cones, cowries and murexes.

## LIST OF SPECIES KNOWN FROM FRENCH POLYNESIA

Please look at the French text.

*Vexillum* species : one *Pusia* measuring 8,5 mm, live collected in Tahiti

Three *Vexillum* sp dead collected in Mururoa (Tuamotu).

I am only listing Mitre shells with I, or some other local collectors possess in their own collections.

Some other species may exist in French Polynesia, as they are cited by some authors. Their presence is not impossible, and this is a subject for an other study.

## SOME MORE INFORMATION ABOUT THIS LIST

— 1 *Mitra ancillides* : dead dredge collected.

— 2 *Mitra incompta* : This reef species is not often collected. Considering its habitat and its size, it is often found in bad condition.

— 3 *Mitra ustulata* : Only one live collected specimen in 25 m outside the barrier reef.

— 4 *Mitra (Nebularia) aurora* : One of the nicest mitre from Polynesia, rarely collected in Tahiti.

— 5 *Mitra (Nebularia) contracta* : One other handsome mitre, but a little less scarce than *M. aurora*.

— 6 *Mitra (Nebularia) cucumerina* : *Conus textile* use to feed upon them in my aquarium. It is rather easely collected, but often small. The large size specimens being rares.

— 7 *Mitra (Dibaphis) multiplicata* : I had the chance to collect one live specimen on the Papeete reef, in detritic coral. I collected some others crabbed ones, two of which being nice.

— 8 *Mitra (Strigatella) pelliserpentis* : It is a very variable mitre in shape and colour, which has several varieties, the more characteristic being the *stricta* variety.

— 9 *Mitra (Strigatella) typha* : In my opinion, *peculiaris* is the same species, as they are sympatric. On an other hand, *alba* could be considered as a subspecies, being rarely encountered with the usual *typha*, most of all their habitat is different.

— 10 *Imbricaria olivaeformis* : A common smoothed shell. The variety from Marquesas has spiral striae and I think that this is an ecological variety.

— 11 *Vexillum (Costellaria) cosmani* : Small white *vexillum*, less attractive than *lenhili*, *rubra* or *suavis*.

I collected only one dead specimen in shallow water under a coral slab, in the Papeete lagoon, close to the reef. It was recently described by A. Kay.



*Vexillum (Pusia) moelleri* KUSTER, 1840. Photo BUSSON.

## UNE GRANDE VOYAGEUSE

Tirée de l'article paru dans LA CONCHIGLIA (Italie) n° 166, janvier 83, page 10, voici la dernière trouvaille faite en Méditerranée :

Sur la côte de Turquie, dans la partie orientale de la province d'Anatolie, entre les villes de Silifke et Mersin, il a été trouvé un spécimen fraîchement mort mais en parfait état de :

— *Cypraea gracilis notata* Gill, 1858.

L'exemplaire mesure 13,8 mm. Il constitue ainsi la 6<sup>e</sup> espèce de porcelaine récoltée dans cette mer après :

— *C. lurida* Linne, 1758

— *C. achatidea* Sowerby, 1837

— *C. spurca* Linne, 1758

— *C. pyrum* Gmelin, 1791

— *C. caurica* Linne, 1758.

Mais il me semble avoir lu quelque part qu'il avait été trouvé aussi, sur les côtes méditerranéennes d'Égypte, au moins un spécimen de :

— *C. pantherina* Lightfoot, 1786.

Alors, *C. gracilis* est-elle en 6<sup>e</sup> ou en 7<sup>e</sup> position ? Nos confrères d'Israël peuvent-ils lever le doute ?

Nota : Cette nouvelle d'importance a également été publiée dans XENOPHORA n° 14, mars 83, page 26, ainsi que dans HAWAIIAN SHELL NEWS, mars 83, page 7.

## DES GOUTS MAIS SURTOUT DES COULEURS

Le Bureau tient à s'excuser auprès de ses lecteurs pour la mauvaise (pour ne pas dire affreuse) chromographie de notre précédent numéro. Un raté dû à une erreur "technique" de notre imprimeur et qui a fait :

— d'un *C. sazanka* orange une chose jaunâtre

— d'un *C. gilvus* bleu-vert un "bidule" rose-violet

— d'un *C. parvulus* noir-olive un "schmilblick" rose-lait

— etc ...

La "plaisanterie" basse en couleurs est de plus, de fort mauvais goût ! Souhaitons que pour les prochains numéros notre imprimeur ait à cœur de ne point faire sortir Gutenberg et Niecephore Niepce de leurs tombeaux !!

## ENIGME A RESOUDRE

L'autre jour l'un de nos membres m'a apporté aux fins d'identification un petit cône orangé qui m'a laissé perplexe.

Si je m'en réfère à Marsh et Ripplingale, édition 1974, nous le trouvons représenté planche 22, figure 1, page 135. Tel quel, il ressemble à un petit *Conus vitulinus* car il mesure en effet 31,3 mm. Il possède la même texture de coquille y compris les granules proches de la base ainsi que les stries caractéristiques de la spire. Les auteurs dans le texte, page 151, disent en parlant de ce spécimen qu'ils nomment *Conus lacinulatus* :

"Cette espèce est considérée par certains auteurs comme un synonyme de *Conus litoglyphus*. Il en est cependant assez distinct étant plus proche de *C. vitulinus* que de *C. litoglyphus* ... longueur 1,75 pouce", c'est-à-dire environ 44,5 mm.

Cela correspond tout à fait au coquillage que j'ai devant les yeux.

Cependant Walls le met également en synonymie avec *C. litoglyphus* (ainsi que le font Wagner et Abbott) et semble vouloir le présenter dans le petit spécimen de la photo page 413 en bas et à droite. De cet individu mon spécimen n'a que la couleur orange !

Dans le Manuel de Conchyliologie (partie 4) de G.W. Tryon, édition 1883, page 49, il est dit aussi : *C. lacinulatus* = *C. litoglyphus*. Et de renvoyer à la figure 75 de la planche 14 où nous retrouvons effectivement un *C. litoglyphus*.

Alors qu'en est-il de notre petit cône pêché par M. Willd aux environs de Thio ? Je serais tenté de dire en voyant ce spécimen visiblement arrivé à maturité et pas loin de la fin de sa croissance, qu'il s'agit d'une forme naine et/ou peut-être albinos de *C. vitulinus*.

Oui mais voilà ! L'animal de *C. vitulinus* est jaune, alors que l'hôte de notre coquille est ... rose. J'en resterai donc en attendant mieux à :

*Conus lacinulatus* Kiener, 1845.

Mieux qui ne peut venir que de vous, lecteurs, qui dorénavant, j'en suis sûr, ouvrirez l'œil (... et le bon !).

Merci à MM. Boutin et Willd ...



## PETITES ET GRANDES COQUILLES

Dans l'énumération ci-après le nombre entre parenthèses indique la plus grande ou la plus petite dimension jusqu'ici connue. Les tailles exprimées sont sensées représenter des "records mondiaux".

- BUSSON G. (A.C.N.C.) a :  
*Cypraea cassiaui* BURGESS, 1965 de 13,9 mm (18,9), record petite taille.
- CONTI J. (A.C.N.C.) a :  
*Cypraea cassiaui* BURGESS, 1965 de 34,6 mm (32,1)
- LE BOSSE B. (A.C.N.C.) a :  
*Conus augur* LIGHTFOOT, 1786 de 76,4 mm (72,6)
- GUILLOU H. (A.C.N.C.) a :  
*Conus nimbus* HWASS, 1792 de 44,6 mm (43,3)
- GUINARD T. a :  
*Cypraea cribraria* LINNE, 1758 de 46,0 mm (44,2). Il s'agit de la "variété" orientalis.
- LEVEQUE G. (A.C.N.C.) a :  
*Conus pertusus* HWASS, 1792 de 64,5 mm (63,8). Véritablement monstrueux !
- PRIGENT J. (A.C.N.C.) a :  
*Conus sanguinolentus* QUOY et GAYMARD, 1834 de 49,2 mm (46,2).
- CHAUDET B. (A.C.N.C.) a :  
*Conus cumingi* REEVE, 1848 de 42,1 mm (40,.)  
*Conus proximus* SOWERBY, 1859 de 39,4 mm (36,6)  
*Harpa davidis* ROEDING, 1798 de 125,1 mm. (—) major.
- MAILLY M. (A.C.N.C.) a :  
*Conus rufimaculosus* MACPHERSON, 1961 de 48,2 mm (47,.)  
*Conus granulatus* LINNE, 1758 de 57,5 mm (54,.)  
*Conus attenuatus* REEVE, 1844 de 31,0 mm (—)  
*Conus daucus* HAWSS, 1792, de 67,0 mm (67,.)  
*Cypraea acicularis* GMELIN, 1791 de 31,0 mm (30,0)
- LO A. (A.C.N.C.) a :  
*Conus victor* BRODERIP, 1842 de 69,9 mm (66,8). Certains y reconnaîtront *C. skinneri* DA MOTTA, 1982.



EN FORME DE CONTINUE  
N CONQUE OU...

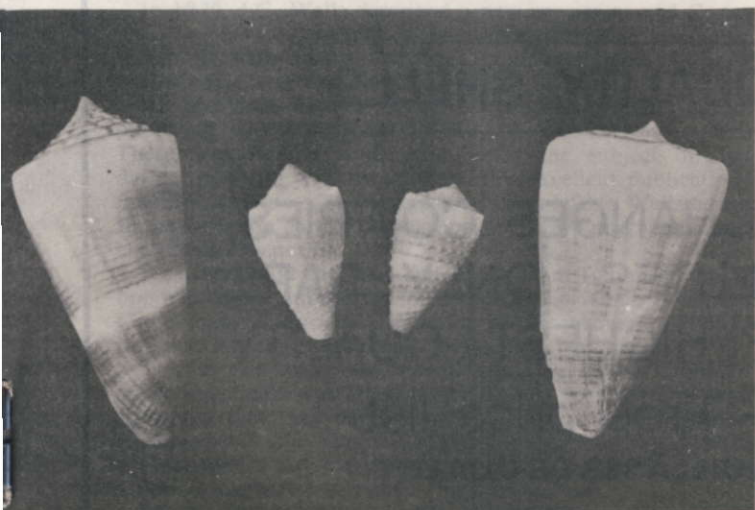


IL DU STROMBE

J. PRIGENT



*Conus lacinulatus* ? 31, 3 mm Coll. WILLD. Photo LEVEQUE.



*C. floridulus* 61, 8 mm Rec. mond. Coll. GERBAULT.

*C. floridulus granuleux* 30,8 mm. Coll. PRIGENT.

*C. muricalatus* 27,3 mm (THIO, NC). Coll. CHIVOT.

*C. sugillatus* 56,9 mm. Rec. mond. Coll. PRIGENT. Photo LEVEQUE.

## BIZARRE, BIZARRE, VOUS AVEZ DIT BIZARRE ...

Quelle est donc cette chose qui paraît si bizarre ? En 1979, J.G. Walls décrivait une nouvelle sous-espèce en la personne de :

*Conus musicus parvatus*

En fait, il s'agissait de rebaptiser un cône auquel on avait d'après Walls incorrectement appliqué le nom de :

*Conus pusillus* ou *Conus ceylanensis*.

Tout cela est traité dans un article de John Tucker paru dans HAWAIIAN SHELL NEWS de janvier 1980 en page 10. On y voit d'ailleurs représenté en figure 4 l'objet de notre propos. Pour ceux qui ne lisent pas cette excellente revue, vous pourrez en trouver la photo en page 485 en bas à gauche du livre de Walls. Dans le paragraphe "variation" en page 752, on y trouve un alinéa spécial consacré à cette sous-espèce.

Où il est dit en particulier qu'il s'agit de la sous-espèce propre à l'Océan Indien par opposition à la sous-espèce propre à l'Océan Pacifique dénommée *C. musicus musicus*. L'holotype qui mesure 21,4 mm, déposé au Muséum d'Histoire Naturelle de Durban est dit provenir de Natal (Rep. d'Afrique du Sud).

Tout cela est bien mais ... En examinant de près la collection de H. Guillou, j'extirpai l'autre jour quatre de ces cônes et à ma demande plusieurs fois réitérée en raison de mon incrédulité, il me fût répondu qu'ils provenaient de l'Île Nou, c'est-à-dire de Nouvelle-Calédonie, à deux pas de Nouméa.

Depuis d'autres m'ont été montrés provenant des environs de Thio.

Voici donc :

*Conus musicus parvatus* Walls, 1979,

ex *C. pusillus* apparu dans nos eaux, en plein Pacifique, à 4000 ou 5000 kms de son domaine "réservé".

Drôle d'énigme dont la solution est peut-être dans le fait que la rade de l'Île Nou (et celle de Thio) reçoit des navires de fort tonnage venant de l'Océan Indien (pensez aux larves "auto-transportées").

Avouez quand même que c'est ... bizarre, bizarre ... !

## CHASSE AU TRESOR

Notre correspondant en Martinique, M. Mailly nous signale qu'il détient un *Conus granulatus* Linne, 1758 de 57,5 mm ce qui paraît par conséquent être à ce jour la plus grande taille connue pour l'espèce. Cependant, il ajoute qu'il a eu entre les mains un spécimen d'environ ... 80 mm mesuré par lui-même et qui doit actuellement se trouver dans une collection d'amateur quelque part en France.

Nous prenons acte bien entendu du premier. Mais pour ce qui est du deuxième, nous faisons appel à nos confrères de XENOPHORA en France et de la S.I.C. en Suisse pour qu'ils nous aident à retrouver ce fameux spécimen.

Merci d'avance !

## LA SERIE CONTINUE

En effet, j'avais proclamé dans ROSSINIANA n° 18 (jan. 83), page 13, nota 14, qu'il n'y avait pas de *Cypraea lutea* en Calédonie. Pour me démentir car trop parler nuit, J.A. Detterer nous portait la preuve du contraire.

"Eh bien oui !" ... comme aurait dit "QUI vous savez", il y a des *C. lutea* Gmelin, 1791. Cinq exemplaires de cette porcelaine ont été trouvés par 3 à 4 m de fond dans la région de Cap Queen Charlotte (sud de la Grande Terre) et ceci en 1981.

Ces spécimens ne diffèrent en rien des spécimens récoltés en Australie. Les deux bandes blanc-bleuté étroites qui ceignent la coquille "jusques et y compris" la columelle sont parfaitement évidentes et bien marquées ainsi que les dents fossulaires antérieures.

Le spécimen figuré sur la photo mesure 19,3 mm (coll. Detterer); on peut vérifier par comparaison, la parfaite similitude avec le spécimen de 22,6 mm placé à côté (coll. Guillou) et provenant d'Australie.

La présence de cette espèce près des lieux où l'on trouve *C. humphreysi* semble confirmer que cette dernière est bien une espèce et non une sous-espèce de *C. lutea*.

Dorénavant, vous trouverez donc dans nos listes des porcelaines de Calédonie :

*C. lutea* Gmelin, 1791

*C. humphreysi* Gray, 1825.

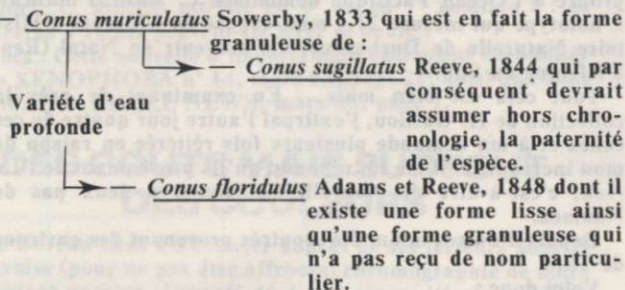
## L'OREILLE EN CONQUE (suite)

### NOUVELLE APPARITION

Dans son livre "Cones de Nouvelle-Calédonie et du Vanuatu", J.C. Estival déclare page 62, article 24 : "La forme *muriculatus*, très granuleuse, n'a pas encore été trouvée en N.C.". Et ceci, à propos de *Conus sugillatus* Reeve, 1844.

Eh bien, à force d'investigation, j'ai découvert dans la collection de L. Chivot un exemplaire de *Conus muriculatus* Sowerby, 1833, effectivement très granuleux. Pêché aux environs de Thio par M. Willd, ce spécimen mesure 27,3 mm (voir Walls page 481, en haut à gauche).

Voici enfin éclairci l'ensemble du problème relatif à l'espèce. Il s'avère que dans les eaux de notre grande Ile, nous trouvons :



Rappelons qu'actuellement les tailles "record" connues de cette espèce ont été obtenues en N.C. avec :

- *C. sugillatus* 56,9 mm collect. Prigent
- *C. floridulus* 61,8 mm collec. Gerbault.

## EN FORME DE CONTINE

"Va mon très vieil Ami, mon noble et beau Cheval, pour des siècles ton nom restera en mémoire comme déjà il l'est, inscrit dans les grimoires. Va mon fier Destrier, va mon cher Bucéphale !

Si tu m'aides à bâtir un bel empire, énorme, je promets que dès lors je couperai ta corne. Eh oui ! car, tous deux dans le secret des Dieux, nous le savons fort bien, tu es une Licorne ! Cela se voit de loin".

Ainsi parlait Alexandre Le Grand, le beau Macédonien, le noble conquérant. Alors fut fait comme il le dit, et tout fût occupé de Grèce en Gédrosie. De Sparte à Babylone puis jusque sur l'Indus, on tua de l'Hittite et l'on perça du Perse, on écrasa Darios (loin d'ici) à Issos, on prit Suse sans ruse et l'on rasa Parsa. Bref ! On vit bien qu'Alexandre n'était point un minus !

L'Empire étant acquis à force de hardiesse mais aussi de combats de ruines et de cendres, il était temps alors pour le Grand Alexandre, envers son blanc cheval de tenir sa promesse. Et c'est à Babylone nouvelle capitale que se passa l'affaire pour le moins peu banale.

Ce fût grande cérémonie quand un jour dans l'après-midi, on procéda à l'ablation de la corne du canasson, de la corne de la Licorne revêtue du caparaçon, de la corne qui s'enroule tout comme un colimaçon.

Et l'épée qui trancha le "nœud gordien" fameux, délésta l'animal du rostre fabuleux.

Puis le Grand Amiral qui se nommait Nearque fût chargé par le Roi, en s'aidant d'une barque, par le détroit d'Ormuz à la barbe des Druses, d'aller jeter l'objet devenu talisman, une fois bien lesté, dans le Golfe d'Oman.

Là, El Hazar fit bel et bien et tant et plus, qu'un beau matin il n'y eut plus qu'un coquillage long et pointu, qui prit le nom, dès ce temps-là, de ...

TEREBRA BABYLONIA.

# GEMME del MARE

GEMS OF THE SEA LTD.

"NUMBER ONE for QUALITY SHELLS,,

BUYING, SELLING & EXCHANGES COWRIES,  
CONES, MURICES, VOLUTES. ONLY RARE  
SPECIMEN SHELLS OF HIGHEST QUALITY

Cash immediately - Free price list

NUMERO UN POUR LES COQUILLAGES DE QUALITE

Nous achetons, vendons et échangeons porcelaines, cônes, murex et volutes.  
Seulement des coquillages rares et de la meilleure qualité.  
Nous payons comptant. Liste gratuite sur demande.

P. O. BOX 561 (CENTER) ROMA CABLE: SEAGEMS ROMA

# THE CRITICAL SECTION

J. PRIGENT

## A GREAT TRAVELLER

From the last issue of "La Conchiglia" n° 166, janv. 83, page 10, we may read about a new finding in Mediterranean Sea. On the Turkish coast, on the Oriental part of the Anatolia province, between the cities of Silifke and Mercin, has been collected a *Cypraea gracilis notata* Gill, 1858.

The shell was freshly dead and in good condition. The specimen measures 13,8 mm. So, it is the 6th species of cowry collected in this sea after :

- C. lurida* Linnaeus, 1758
- C. achatidea* Sowerby, 1837
- C. spurca* Linnaeus, 1758
- C. pyrum* Gmelin, 1791
- C. caurica* Linnaeus, 1758.

But I wonder if I read somewhere that also found on the Mediterranean coast of Egypt, at least one specimen of *C. pantherina* Lightfoot, 1786.

So, is *C. gracilis* the 6th or the 7th *Cypraea*? Are the israelian conchologists able to clear this point?

Nota bene: This important new as also published in XENOPHORA (14 ; 26) and in HAWAIIAN SHELL NEWS (March 83, p. 7).

## A BAD JOKE IN COLOUR !!

The staff apologize for the bad (not to say horrible) colouring of the last issue. A technical problem from the printer, turn :

- an orange *C. sazanka* into a yellow something.
- a blue-green *C. gilvus* into a rose-violet something else.
- a jet-black *C. parvulus* into a rose anything.
- etc ...

This coloured joke was of a very bad taste. We wish that for the next issues, the printer will leave the memories of Gutemberg and Nicephore Niepce in peace !!

## STRANGE, STRANGE ...

In 1979, J.G. Walls described a new species named *Conus musicus parvatus*. In fact, it was the renaming of a cone in which, in Walls opinion, has been applied the name of *Conus pusillus* or *Conus ceylanensis*.

All of this has been explicited in a paper from John Tucker, published in HAWAIIAN SHELL NEWS (Jan 80, p. 10). There was figured under number 4 the subject of this discussion. These who do not read this excellent publication, may find a photo of it on page 485 (lower left) in Walls book. In the variation part of the text, page 752, we may read a line about this subspecies.

It is there said that this subspecies from Indian Ocean is opposed to the subspecies from the Pacific which is named *Conus musicus musicus*. The holotype measuring 21,4 mm is in South Africa Museum and comes from Natal.

This is very well but, recently looking in the Guillou's collection, I saw 4 of these cones, and to my questions was answered that they came from Ile Nou, just off Noumea Harbour.

Since then, I have been shown several others coming from Thio (Nouvelle-Calédonie).

So, *Conus musicus parvatus* Walls, 1979 and ex. *Conus pusillus*, suddenly appeared right in the Pacific, for or five thousands kilometres away from home !!

What a problem ! The solution might be in the fact that Noumea Harbour (and Thio), are sometimes visited by large ships coming from Indian Ocean, which may have given a Tour Ticket to some larvae !!

Anyway, it is strange, strange ...



*C. musicus parvatus*. Les 2 à G. Coll. GUILLOU, à D. Coll. PRIGENT. Photo LEVEQUE.

## TREASURE HUNTING

Our correspondant in Martinique, M. Mailly, tells us he has a 57,5 mm long *Conus granulatus* Linnaeus, 1758, which seems to be the largest known size for the species to date. However, he also tells he had in his hands a specimen of about ... 80 mm, measured by himself and which should be now in a private collection somewhere in France.

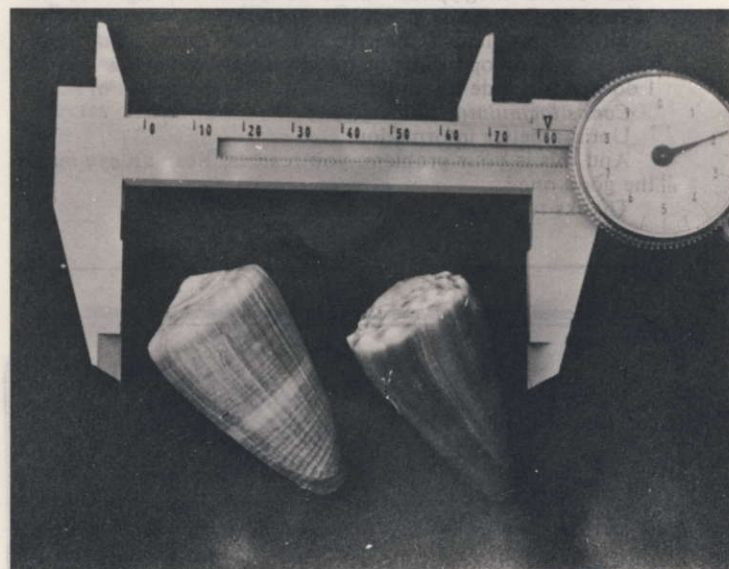
We record the first one, but for the second, we leave the task to our friends from the french XENOPHORA and the swiss S.I.C. of finding this remarkable specimen.

Thanks in advance.

## SMALL AND LARGE SHELLS

In the following list, the figure between parenthesis indicates the largest or the smallest size known to now. These dimensions are supposed to represent "world record sizes".

For the list, please look at the french text ; Petites et grandes coquilles.



*C. frigidus* 51,6 mm. Rec. mond.

*C. sanguinolentus* 49,2 mm. Rec. mond. Les deux coll. PRIGENT. Photo LEVEQUE.

**THE CONTINUING SERIES**

I claimed in ROSSINIANA n° 18, Jan. 83 (p. 13) that there was no *Cypraea lutea* in New Caledonia. I have spoken too much as proved J.A. Detterer.

*Cypraea lutea* Gmelin, 1791, does exist in New Caledonia. Five specimens of this cowry have been collected in 3 to 4 m depth around Cape Queen Charlotte (South New Caledonia), un 1981.

These specimens do not differ from those collected in Australia. The two narrow bluish-white bands which encircle the shell to the columella are perfectly evident and distinct, as are the anterior fossular teeth.

The specimen shown on the photo measures 19,3 mm (Detterer coll.). One may compare the perfect similarity with the 22,6 mm specimen coming from Australia figured with it.

The occurrence of this species near the spot where *Cypraea humphreysii* are found, confirms that this last one is really a full species and not a subspecies of *Cypraea lutea*.

From now, we will find on our list of New Caledonian cowries :

- C. lutea* Gmelin, 1791
- C. humphreysii* Gray, 1825.

**AN ENIGMA TO SOLVE**

Some days ago, an ACNC member shown me a small orange cone and asked for identification. I was puzzled.

It looks very much like the one figured on Marsh and Ripplingale (1974 Ed. plate 22, fig. 1, p. 135). It resembles a small *C. vitulinus* as it is 31,3 mm long. It has the same shell texture, the basal granule and the characteristic striae on the spire. The authors, in the text (p. 151) say about this specimen that they named *Conus lacinulatus* : "This species is considered by some to be synonyms with *Conus litoglyphus*. It is quite distinct, however, being closer to *Conus vitulinus* than to *Conus litoglyphus* ... length 1 3/4 inches".

This correspond in every point to the shell that is under my eyes.

However, Walls put this name in synonymy with *Conus litoglyphus* (and so do Wagner and Abbott), and seems to represent it with the small specimen, mine has the colour only !

In the manual of Conchology (part 4 ; 1883 ; 49), G.W. Tryon, it is also written that *Conus lacinulatus* is synonym with *Conus litoglyphus*. Back to plate 14, fig. 75, we effectively find a *Conus vitulinus*.

But the problem is that the animal of *Conus vitulinus* is yellow, and on opposite, the inhabitant of our shell is ... pink. I do not conclude to anything but will keep the use of :


- Conus lacinulatus* Kiener, 1845.
- Untill a better information.

And this is your problem, you readers. Keep an eye open, the good one !

Thanks to MMrs Boutin and Willd.

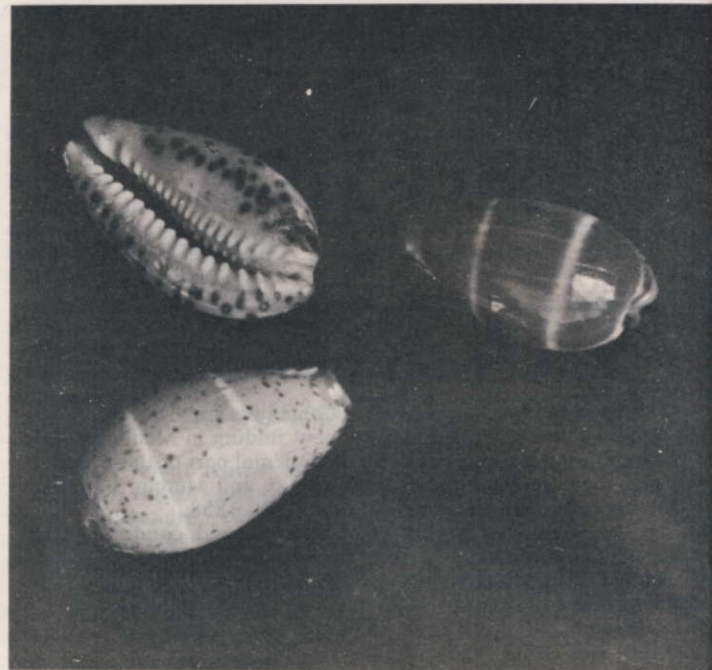
Gill's

**Shamaron Shells**



Buy - Sell - Exchange  
Specimen Quality Shells  
Price List on Request

229 West 2nd Street  
Deer Park, New York 11729 USA



*Cypraea lutea* :  
à gauche 22,6 mm (Aust) coll. GUILLOU  
à droite 19,3 mm (NC) coll. DETTERER. Photo LEVEQUE.

**A NEW COMER**

In his book "Cone shells from New Caledonia and Vanuatu", J.C. Estival says on page 62, under n° 24 : "The *muriculatus* variety, very granulose, has not been found and see yet". He was speaking of *C. sugillatus* Reeve, 1844.

After many investigations, I discovered in L. Chivot collection a very granulose specimen of *C. muriculatus* Sowerby, 1833. Collected in the vicinity of Thio (East Coast of N.C.) by M. Willd, it is 27,3 mm (see Walls p. 481, upper left).

So the problem about this species comes to light. The fact is that in the waters surrounding our island we have :

- *Conus muriculatus* Sowerby, 1833 which is in fact the granulose form of :
  - *Conus sugillatus* Reeve, 1844 which might assure, out the chronology, the paternity of the species.
  - *Conus floridulus* Adams and Reeve, 1848 which also presents one smooth and one granulose form, to which was not given a particular name.

We may recall, that at this time the record sizes known for this species are :

- *C. sugillatus* 56,9 mm, coll. Prigent
- *C. floridulus* 61,8 mm, coll. Gerbault.

Showcase Shells

**FLORIDA'S LARGEST  
SPECIMEN SHELL SHOP**

Offering the largest selection of top quality WORLDWIDE SPECIMEN SHELLS and a personalized mail order service for your convenience ; stop by when on Sanibel and write for our free PRICE LIST.

Offre la plus grande sélection de coquillages du monde entier, de la meilleure qualité, et un envoi personnel par correspondance pour mieux vous servir. Venez nous rendre visite si vous passez à Sanibel, ou écrivez-nous pour recevoir notre liste de prix gratuite.

Bev and Al Deynzer 1614 Periwinkle Way,  
Sanibel, FL 33957

# LES PECTINIDAE DE N. CALEDONIE

par H.H. DIJKSTRA

## INTRODUCTION

L'auteur de cette série d'articles tente d'aboutir à une révision de cette famille à partir de la littérature et des spécimens récemment récoltés en Nouvelle-Calédonie. La plupart des spécimens représentatifs ont été recueillis par J.P. Aillaud qui les a fait parvenir à l'auteur pour identification et commentaires ultérieurs. Bien des détails concernant leur mode de vie dans cette région sont aussi le fait de J.P. Aillaud. L'auteur le remercie tout spécialement pour l'aide gracieuse apportée à l'élaboration de ces articles. Les espèces sont présentées avec les données issues de la littérature.

## 1 - CHLAMYS (CHLAMYS) GLORIOSA REEVE, 1853



Left valve. Photo DIJKSTRA.

- 1853 : *Pecten gloriosus* REEVE : Conch. Icon. Vol. 8 : species 134, pl. 30, figs. 134a 134b (Mus. Cuming).  
1912 : *Pecten (Chlamys) senatorius* var. *nobilis* REEVE : Dautzenberg et Bavay : Siboga Exp. 53b, Part. Syst. I, Pectinidae : pp. 7,8.  
1939 : *Mimachlamys gloriosa* REEVE, 1853 : Iredale, T. : Gr. Bar. Reef Exp. 1928-29 : Mollusca Part I, Sci. Rpts. 5 : pp. 348-349.

### Description originale

Coquille presque orbiculaire, convexe comprimée, équivalente, équivalve, parcourue de 22 nervures, les premières légèrement écailleuses, les interstices finement sculptés en dent de scie ; les latérales écailleuses jusqu'à la charnière, les écailles étant plutôt espacées et dressées comme des épines ; blanchâtre, teintée et bariolée de brun-pourpre, parfois de jaune safran foncé ; les ailes sont inégales et plus ou moins écailleuses.

Habitat : Moreton Bay, Australia ; autres pays.

Cette belle espèce provenant de Moreton Bay, est parfaitement distinctive de tout autre connue jusqu'ici, quoique ne s'en différenciant pas de façon trop frappante dans son aspect général.

### Description additionnelle

L'espèce de Nouvelle-Calédonie est de forme un peu plus allongée que l'espèce type. La dimension est d'environ 85 mm et la couleur variable. La couleur la plus répandue est le brun bariolé de zones foncées, mais on trouve également le brun-rouge, le rouge-orange et toutes les gammes du blanc-jaune au pourpre.

Les Pectinidae sont une famille hétérogène de mollusques marins en forme de fer de hache, distribuée dans toutes les mers du globe, de l'Arctique à l'Antarctique. Ils ont une histoire géologique connue allant du Triassique à nos jours. Des spécimens vivants ont été récoltés jusqu'à une profondeur d'environ 5000 mètres.

Bien des problèmes sont posés dans cette famille et l'auteur de cet article n'a pas l'intention de les résoudre dans cette courte publication. Il souhaite simplement décrire les espèces à partir de la littérature mentionnant la région de la Nouvelle-Calédonie et les comparer avec les espèces récentes dans leur habitat actuel.

Le nombre de nervures est plutôt constant allant de 20 à 23, la plupart en ayant 21 ou 22. Les nervures présentent des écailles de peigne arrondies, plutôt espacées et régulièrement disposées. Les interstices sont radialement et finement entaillés. Les écailles sont, en ce qui concerne les grands spécimens, facilement rompues.

### Distribution géographique

Pacifique occidental et Indo-Pacifique.

### Distribution bathymétrique en Nouvelle-Calédonie

Très variable, elle varie de 0,50 m à plus de 25 m.

### Habitat et distribution en Nouvelle-Calédonie

On le trouve tout autour de la Grande Terre. Il semble beaucoup plus courant sur la Côte Ouest.

Vit fixé généralement sur des éponges, ou des débris de coraux sur des fonds sableux ou sablo-vaseux. On le trouve également fixé sur des patates de coraux vivants.

### Remarques

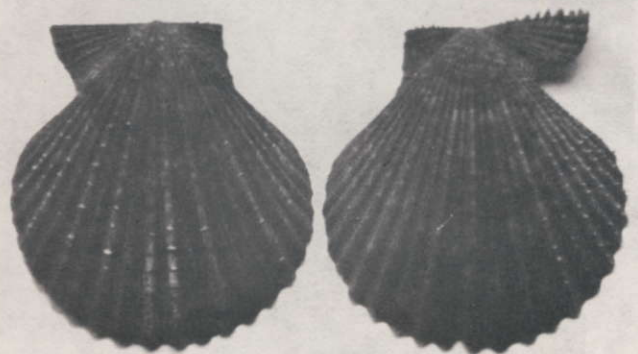
Cette espèce a dans la littérature un grand nombre de synonymes, et bien des variétés sont connues. On peut y trouver, en ce qui concerne la Nouvelle-Calédonie, les synonymes suivants :

*Pecten senatorius* (Bavay, Bougier, Cuilleret, Marie et Rossiter).

*Pecten senatorius* var. *gloriosus* et *Pecten senatorius* var. *crassicosatus* (au M.H.N. de Paris : Iredale)

*Pecten cristularis* Adams et Reeve (Dautzenberg et Bavay).

à suivre



Left and right valve. Photo DIJKSTRA.

## MITRE SHELLS OF POLYNESIA (continued)

— 12 *Scabricola variegata* : Collected in Marquesas and Tuamotu (Mururoa).

— 13 *Vexillum (Costellaria) leucozonias* : I collected my only one specimen in early 83, in Moorea, in 2 feet of water. It is still living in my aquarium. Some days ago, I collected a *V. rubrum* which I kept alive to photography. After a while, I had the desagrement of finding the *V. leucozonias* eating the *V. rubrum* which I wanted to photograph.

The *V. leucozonias* also killed a *V. patriarchalis*.

— 14 *Vexillum (Costellaria) macrospirum* : I collected two nice shells, together under a small dead coral in Teahupo (Tahiti), in 1,5 m.

— 15 *Vexillum (Costellaria) unifasciatum* : I am quoting this species with some doubt. I saw two specimens in the A. Lefait collection, coming from Tahiti, which are very close to *V. unifasciatum*, if not this very species.

— 16 *Vexillum (Pusia) crocatum* : It is a killer which often feed upon other molluscs as *Pyramidella maculosa* or *Cerithium salebrosum*.

— 17 *Vexillum (Pusia) lenhili* : I collected one gorgeous live specimen in Hitiaa (Tahiti), in one metre under dead coral.

— 18 *Vexillum (Pusia) microzonias* : Rarely live collected in Tahiti. I had some specimens of a mere or less deep brown, and a black with white spots.

— 19 *Vexillum (Pusia) moelleri* : Dead collected most of the time. I found a very nice one in 1,5 m in Moorea, under dead coral (Haapiii lagoon). I collected and other live one in Papeete lagoon at the same depth.

— 20 *Vexillum (Pusia) piceum* : Some the specimens in Papeete lagoon.

— 21 *Vexillum (Pusia) rubrum* : See *V. leucozonias*.

— 22 *Vexillum (Pusia) speciosum* : I collected only one live specimen in 1 m, in Arue (Tahiti).

— 23 *Vexillum (Pusia) suavis* : Very nice small *Vexillum* of which I only collected two live specimens.

— 24 *Vexillum (Pusia) tuberosum* : I only collected one live specimen.

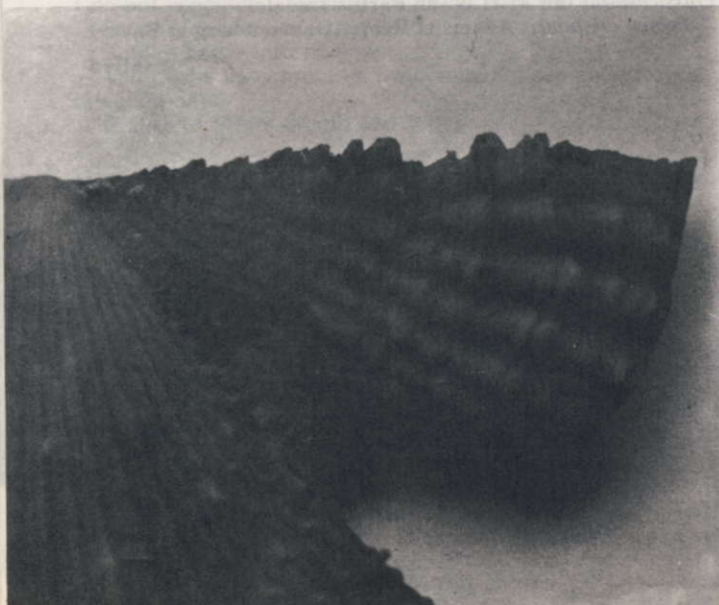
— 25 *Vexillum (Pusia) turben* : Dead dredge collected.

— 26 *Vexillum (Pusia) unifascialis* : This the "chameleon mitre", with very variable colours from pink to yellow.

— 27 *Zerliana woldemarii* : This species is also cited with a doubt. The unique perfect specimen is owned by M. Boutet. I think it really is *Zerliana wooldemarii*.

### BIBLIOGRAPHY

See in the French text.



Ear of right valve. Photo DIJKSTRA.



*Vexillum (Costellaria) leucozonias*. Photo BUSSON.

## RESULTATS DE LA PREMIERE LOTERIE

Les billets ont été vendus dans un temps record, notre première tombola a donc été tirée le mardi 26 avril, pendant la réunion hebdomadaire.

Voici les résultats :

1<sup>er</sup> lot (*Cypraea guttata*) : n° 200 gagné par P. Voisin, de Nouméa.

2<sup>e</sup> lot (*Conus "merleti"*) : n° 340 gagné par le jeune F. Urben, de Tonghoué, Nouvelle-Calédonie.

3<sup>e</sup> lot (*Conus pertusus*) : n° 1182 gagné par Ph. Deleuze, de Poindimié, Nouvelle-Calédonie.

Les trois gagnants ont reçu leurs lots et nous souhaitons bonne chance aux perdants pour une prochaine tombola.

Nous remercions particulièrement Alain BOUTIN (Curios le SAGITTAIRE), qui a eu la gentillesse de nous offrir le premier et le troisième lot, ce qui a permis d'organiser cette première tombola qui, nous l'espérons, sera suivie de beaucoup d'autres si nous avons encore des généreux donateurs.

## FIRST RAFFLE RESULTS

All the tickets being sold, we have drawn our first raffle on April 27th, at the Club.

Here are the happy winners :

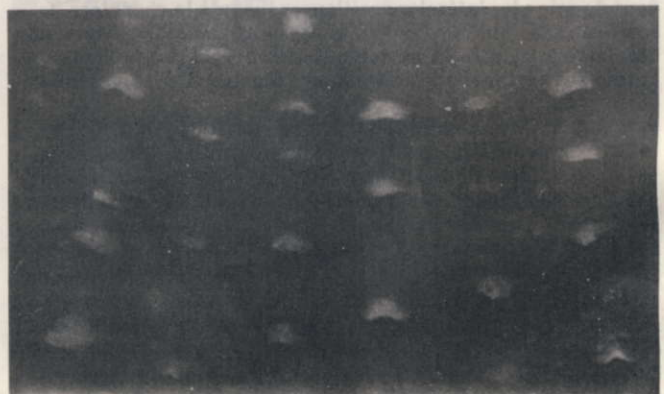
1st price (*Cypraea guttata*) n° 200 : P. Voisin from Nouméa.

2nd price (*Conus "merleti"*) n° 340 : F. Urben from Tonghoué.

3rd price (*Conus pertusus*) n° 1182 : Ph. Deleuze from Poindimié.

Many thanks to Alain Boutin (Curios Le Sagittaire) who gave us the first and the third price what permit us to organise this first raffle.

We expect for generous members or shell dealers to organise other raffles.



Surface structure of left valve. Photo DIJKSTRA.

# THE PECTINIDAE OF NEW CALEDONIA

by H.H. DIJKSTRA

## INTRODUCTION

The author of the continuing article tries to come to a review of this family in literature and recent specimens of New Caledonia. Most of the representative specimens were collected by Mr. J.P. Aillaud, who send the species to the author for further determination and comment. More details of living habits of this area are also from Mr. J.P. Aillaud. The author is especially grateful to him for his kind assistance to complete this articles. The species are attented with the data on hand of literature.

The Pectinidae are a heterogeneous family pelecypod mollusks, world-wide distributed from the Antartique to the Arctic region, having a known geological history dating from the Triassic period to Recent and recorded living at a maximum depth of about 2500 fathoms.

Many taxonomic problems exist in this family and the author of this article has no attention to solve these problems in this short publication, but describe only the species from literature, who mentioned the New Caledonian area compared with the recent species of the living habits.

## 1 CHLAMYS (CHLAMYS)

1853 : *Pecten gloriosus* Reeve : Conch. Icon. Vol. 8 : species 134, pl. 30, figs 134a 134b (Mus. Cuming).

1912 : *Pecten (Chlamys) senatorius* var. *nobilis* Reeve : Dautzemberg and Bavay : Siboga Exp. 53b, Part. Syst. I, Pectinidae : pp. 7-8.

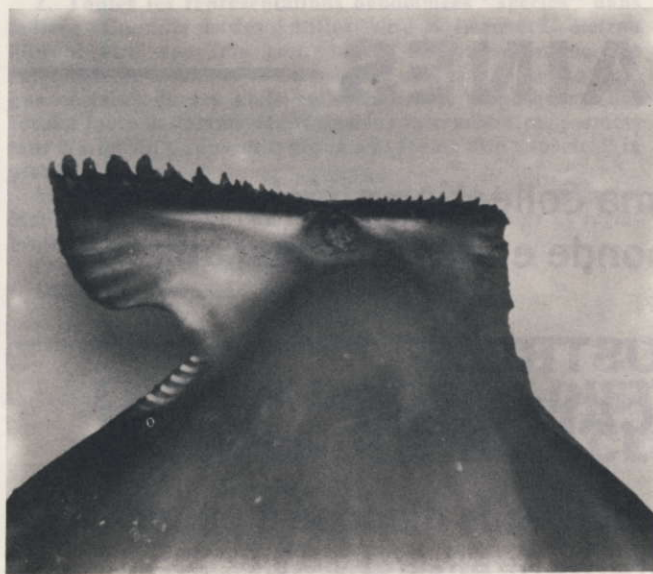
1939 : *Minachlamys gloriosa* (Reeve, 1853) : Iredale, T. : Gr. Bar. Reef Exp. 1928-29 ; Mollusca Part I ; Sci. Rpts. 5 : pp. 348-349.

### Original description

Shell nearly orbicular, compressly convex, equilateral, equivalve, rayed with two-and-twenty ribs, anterior ribs thinly scaled, interstices finely serrately ridged, lateral ribs scaled towards the umboes, the scales being rather distant and erectly prickly ; whitish, tinged and variegated with purplish-brown, sometimes deep saffron-yellow ; ears unequal, more or less scaled.

Hat : Moreton Bay, Australia ; Strange.

This fine species, from Moreton Bay, is perfectly distinct from any other hitherto known, though not distinguished very strikingly in general aspect.



Inside of right valve. Photo DIJKSTRA.

### Additional description

The species of New Caledonia are a little longer in form than the type species. The size is about 85 mm and varieted in colour. The most common colour of this species is brown, mottled with shades, but also brown-red, red, redorange to yellow-white and purple.

The number of ribs is rather constant, between twenty and twenty-three, most have twenty-one or twenty-two. The ribs bear regularly placed, rather distant scallop scales, rounded and the interstices are finely radially scratched. The scales are easily broken off by large specimens.

## GLORIOSA REEVE, 1853

### Geographical range

West Pacific and Pacific.

### N.C. bathymetric range

Varies from 0,50 to more than 25 m.

### N.C. ecological data

It is present all around New Caledonia, but it seems much more common on the West Coast.

It lives fixed on sponges or on dead coral on sandy or sandy and muddy bottoms. It is sometimes fixed on living coral.

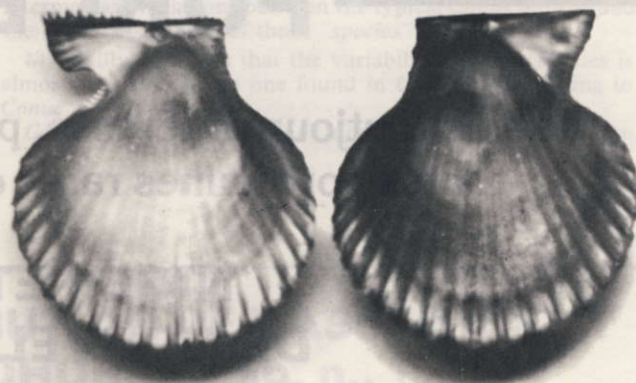
### Remarks

This species has large number of synonymy on literature, and many variations are known. In literature the following synonymy from New Caledonia are mentioned :

*P. senatorius* (Bavay, Bougier, Cullieret, Marie and Rossiter) ;

*P. senatorius* var. *gloriosus* and *P. senatorius* var. *crassico-tatus* (det., Paris Museum : Iredale), and *P. cristularis* Adams et Reeve (Dautzemberg and Bavay).

— To be continued —



Left and right valve (inside). Photo DIJKSTRA.

## CYPRAEA NUT HUT "THE CYPRAEA SPECIALIST"

one of the largest supplies of worldwide specimen Cypraea from common to the very rare and unusual

BUY, SELL and EXCHANGE

a free gift with every order  
write for free list

Box 313 - Westport Point, Mass - 02791 USA



LE RENDEZ-VOUS  
DES COLLECTIONNEURS...

## CURIOS LE SAGITTAIRE

53, rue de Sébastopol  
BP 917 Nouméa

Tél. 27.77.11 - Nlle-Calédonie

Coquillages de toutes familles  
TRES RARES A COMMUNS

---

### VENTE ACHAT - ECHANGES SUR PLACE ET PAR CORRESPONDANCE

---

Alain BOUTIN - plongeur, collectionneur depuis 15 ans

Mais aussi :

- Grand choix d'objets d'Art Mélanésien, mâchoires de requins, corail, animaux formolés, articles de curiosités, bijouterie fantaisie

---

## PORCELAINES

---

Je suis toujours intéressé, pour ma collection spécialisée, en toutes porcelaines rares du monde entier, et aussi aux

### NIGER ET ROSTREES DE NOUVELLE-CALEDONIE

Pour des pièces exceptionnelles, je suis disposé à payer le prix fort, immédiatement et cash.

●  
**D<sup>r</sup> Luigi RAYBAUDI**

P.O. Box 756

ROMA - ITALY

Câble : Raybaudi Roma - Phone : 586.12.77

DE M. MAILLY, QUELQUES "RECORDS" DE MARTINIQUE

De notre correspondant et membre très actif en Martinique, nous recevons les données suivantes :

Plus grande taille connue de lui et pêchée dans cette île :

- *Conus regius* 70., mm
- *Conus ermineus* 83., mm
- *Conus mus* 46., mm
- *Conus daucus* 67,0 mm qui constitue donc le record connu et déjà mentionné dans *Xenophora* de mai 82, p. 11. Notons que ce cône est la propriété de M. Mailly.
- *Conus attenuatus* 31,0 mm également propriété de M. Mailly, a été récolté vivant.
- *Conus mindanus* 36,4 mm
- *Conus puncticulatus* 24,3 mm
- *Conus jaspideus* 21,0 mm
- *Cypraea acicularis* 31,0 mm qui devient le nouveau record mondial.
- *Cypraea cinerea* 41,2 mm
- *Cypraea surinamensis* 36,5 mm
- *Cypraea zebra* 115,6 mm.

Notre ami précise en outre qu'à sa connaissance, aucune des espèces ci-après n'a été récoltée en Martinique :

- *Conus aurantius, beddomei, cedonulli, couderti, centurio, magellanicus, villepini.*

Notre correspondant ajoute également les deux remarques importantes suivantes :

1. Il y aurait lieu de différencier *Conus bermudensis* provenant des Antilles Françaises de celui originaire des Bermudes du fait de leurs graphismes différents. Cette remarque semble correspondre en fait aux deux formes reconnues par J.G. Walls et qui sont :

- *Conus mindanus bermudensis*
- *Conus mindanus duvali.*

Toutefois pour être précis, M. Mailly semble considérer qu'il se trouve en présence de trois "diversités" :

- *Conus mindanus, bermudensis, duvali.*

2. Toutes les représentations dénommées "species" dans le livre "Coquillages des Antilles" de J.B. Lozet et C. Petron doivent être une fois pour toutes acceptées comme des variations de motifs et couleurs de *C. daucus*. Lui-même ainsi que certains de ses amis collectionneurs et pêcheurs, ont récolté toute la gamme des variations intermédiaires permettant d'aller du *C. daucus* typique à la forme dite "species" la plus différente.

M. Mailly nous précise que la variabilité de l'espèce est identique à celle que l'on trouve par exemple pour *C. regius* évoluant peu à peu en *C. citrinus*.

On aurait pu lui mettre un autre nom.

Soit, par exemple, *Conus caméléon* ...

FROM M. MAILLY ABOUT SOME "RECORDS" IN MARTINIQUE

FROM this correspondent and active A.C.N.C. member from Martinique, we read the following informations : Biggest size known from him and collected in this island :

- *Conus regius* 70., mm
- *Conus ermineus* 83., mm
- *Conus mus* 46., mm
- *Conus daucus* 67,0 mm which is the record already mentioned in *Xenophora* in May 82, p. 11. We note that this shell is owned by M. Mailly
- *Conus attenuatus* 31,0 mm also in M. Mailly coll. and live collected.
- *Conus mindanus* 36,4 mm
- *Conus puncticulatus* 24,3 mm
- *Conus jaspideus* 21,0 mm
- *Cyp. acicularis* 31,0 mm which becomes the new world record size.
- *Cyp. cinerea* 41,2 mm
- *Cyp. surinamensis* 36,5 mm
- *Cyp. zebra* 115,6 mm.

Besides, our friend let us known that in its mind, none of the following species has ever been collected in Martinique :

- *Conus aurantius, beddomei, cedonulli, couderti, centurio, magellanicus, villepini.*

He also noted the two important following remarks :

1. One must differentiate *Conus bermudensis* from the french Antilles, from the ones from Bermudes, their patterns being different. This remark seems to correspond well to the two forms recognized by J.G. Walls :

- *Conus mindanus bermudensis*
- *Conus mindanus duvali.*

Meanwhile, to be more precise, M. Mailly considers that there are three different forms :

- *Conus mindanus, bermudensis, duvali.*

2. All the shells shown as "species" in the book "Coquillages des Antilles" from J.B. Lozet and C. Petron, must be once, and for all accepted as colour and pattern variations of *Conus daucus*. He, together with his friend collectors, found all the intermediate variations between the typical *Conus daucus* and the oddest specimens of those "species".

M. Mailly also says that the variability of these species is almost the same as the one found in *Conus regius*, going to *Conus citrinus*.

*Conus "chameleon" might be a proper name for this species.*

EXTENSION DE LA DISTRIBUTION DE NASSARIUS TROENDLEORUM CERNOHORSKY sp. n., 1980

AVANT envoyé, il y a quelques mois, à Sally D. Kaicher (Saint Petersburg, Floride), qui publie le "CARD CATALOGUE OF WORLDWIDE SHELLS", tous les *Nassariidae* que je possédais de Nouvelle-Calédonie, pour les étudier en vue de son deuxième "card pack" sur cette famille. Elle m'a répondu que parmi ceux-ci, il y avait une espèce décrite dernièrement par W.O. Cernohorsky et qui n'était pas encore connue en Nouvelle-Calédonie :

"J'ai apprécié vos *Nassarius*, spécialement les gros spécimens blanchâtres avec les épines noires à la base de la lèvre extérieure. Il s'agit de *N. troendleorum* Cernohorsky, décrit il y a seulement un peu plus d'un an et dont la localité type est Tahiti, des spécimens sont également connus provenant des îles Marshall... Pouvez-vous me donner le lieu de pêche exact de vos spécimens ?"...

Ces spécimens ont été pêchés en 1982 à l'île Ouen (Sud de la Nouvelle-Calédonie).

.P. AILLAUD.

EXTENSION OF THE DISTRIBUTION OF NASSARIUS TROENDLEORUM CERNOHORSKY sp. n., 1980

I had sent, several months ago, to Sally D. Kaicher (Saint Petersburg, Florida) who issues the "Card Catalogue of worldwide shells", all the *Nassariidae* I had from New Caledonia for study. Here is what she answered :

"I was delighted with the *Nassarius*, especially the large whitish species with black spines at the base of the outer lip. That is *N. troendleorum* Cernohorsky ... only described a year ago ... Type locality is Tahiti ... specimens are also known from the Marshall Islands. Can you give me locality data for the specimens you sent ?"

The specimens were collected in 1982 at Ile Ouen (South of New Caledonia).

**QUELQUES PRECISIONS CONCERNANT LE CHICOREUS BRUNNEUS ORANGE DE NOUVELLE-CALÉDONIE**

C'est avec grand plaisir que je donne et donnerai toujours mon opinion pour toute espèce appartenant à la famille des *Muricidae* et pour laquelle mon avis sera demandé. Dans cet ordre d'idée, Monsieur G. Lévêque, à qui je suis extrêmement reconnaissant de m'avoir transmis ces espèces, m'a envoyé des exemplaires orange du *Chicoreus brunneus* trouvé en Nouvelle-Calédonie.

Je lui ai répondu qu'il s'agissait de *C. brunneus* orange, connu également sous le nom de *Murex australiensis* ou *Murex despectus*, tous deux malheureusement synonymes du premier.

Une partie de ma lettre fut publiée dans ROSSINIANA n° 15, avril 1982, page 11, puis dans HAWAIIAN SHELL NEWS, vol. XXXI, n° 2, February 1983, page 14.

Je voudrais toutefois, si pas apporter un petit rectificatif, du moins expliquer ce qui me semble, à mon avis, avoir été mal compris par certains, ou qui pourrait être mal interprété.

Cette espèce est trouvée sous plusieurs formes en Nouvelle-Calédonie, mais toutes sont reliées entre elles par des spécimens intermédiaires.

Faut-il rappeler qu'il s'agit ici d'une espèce à très fortes variations intraspécifiques, trouvée dans tout l'Indo-Pacifique et pour laquelle il existe un certain nombre de synonymes.

*Murex australiensis* A. Adams, 1854 et *Murex despectus* A. Adams, 1854 sont deux synonymes qui ne peuvent en aucun cas être utilisés valablement. Le seul nom approprié pour cette espèce, qu'elle soit orange, beige, blanche ou à fortiori noire, est *Chicoreus brunneus* Link, 1807.

Si une distinction doit être faite au cours d'un échange ou d'un achat, je suggère que l'on ajoute simplement la couleur entre parenthèse, comme l'a d'ailleurs fait M. Lévêque dans ROSSINIANA (on peut sans crainte éliminer la couleur noire qui est, faut-il le rappeler, la couleur normale pour cette espèce).

Je profite de la présente note pour encore remercier M. Lévêque de m'avoir transmis ces spécimens.

Roland HOUART, BELGIQUE.

**SOME POINTS TO KNOW ABOUT THE ORANGE CHICOREUS BRUNNEUS FROM NEW CALEDONIA**

It is with a great pleasure that I give and will keep giving my opinion about any species belonging to the *Muricidae* family, when this opinion is required.

I am extremely grateful to Mr. G. Lévêque for having sent to me orange *Chicoreus brunneus* of New Caledonia.

I answered him that these were orange *Chicoreus brunneus*, also known under the name of *Murex australiensis* or *Murex despectus*, two synonyms of the first one.

My letter was partly published in ROSSINIANA (Ap 82 ; 15 ; 11) then in HAWAIIAN SHELL NEWS (Feb. 83, XXXI ; 14).

I would like to point out what could have been or could be misunderstood, in the future. This species is found in New Caledonia under several forms, which are all linked by intermediate specimens. We must recall that this species shows very important intraspecific variations, found on the whole Indo-Pacific, and for which are known several synonyms :

*Murex australiensis* Adams, 1854

*Murex despectus* Adams, 1854 are two synonyms which cannot be validly used. The only appropriated name for this species being orange, beige, white or black, is *Chicoreus brunneus* Linck, 1807. If a separation has to be made during a trade or a sale, I subject to simply add the colour in parenthesis (as did M. Lévêque in ROSSINIANA). We must point out that black is the usual colour for this species.

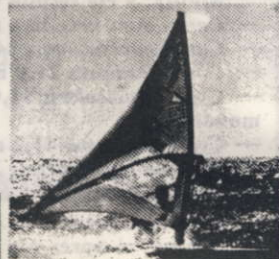
May I use the present letter to thank M. Lévêque once again, for sending me those specimens.

Roland HOUART (BELGIUM)



**NAVIGATION de PLAISANCE**

TARIFS SPECIAUX AUX ABONNES DE LA REVUE



27.48.96

PARKING HICKSON  
RT 13 à côté  
OCEANIE MAGENTA



House of Quality and Service

**RICHARD M. KURZ, INC.**

1575 NORTH 118th STREET  
WAUWATOSA, WI 53226 U.S.A.

Dealer in Fine and Rare Specimen Shells  
of Superior Quality

The very best shells, at the very best prices

WRITE FOR FREE PRICE LIST

**SHELLS BOUGHT, SOLD AND TRADED**

LARGEST MAIL ORDER SEASHELL DEALER IN THE U.S.A.

**DE LA REUNION**

Nous avons reçu dernièrement un petit mot de Philippe Potier, nous disant que trois *Conus moluccensis* avaient été trouvés à la Réunion, dont un, trouvé mort appartenant à Guy Hoarau et mesurant environ ... 65 mm, ce qui pulvérise l'actuel record du monde.

Philippe nous a envoyé une photo d'un exemplaire trouvé à l'Ile Maurice, qui mesure 56 mm et qui est semblable à nos *C. moluccensis* "merleti" de Nouvelle-Calédonie.

Guy Hoarau a également trouvé dernièrement son premier *C. crocatus* mort, dont il paraît qu'un spécimen de près de 100 mm aurait été trouvé.

Nous pensons pouvoir vous donner plus de précisions dans notre prochain numéro, sur le cône de la Réunion, et vous présenter une série de photos aimablement envoyées par Bernard Le Bosse, ainsi que celles que Philippe Potier doit nous faire parvenir.

Nous aurons sûrement beaucoup de surprises en découvrant la liste des cônes pêchés à la Réunion et à l'Ile Maurice.

# LA VIE DU CLUB

## NOUVEAUX MEMBRES OU NOUVELLE ADRESSE

### NEW MEMBERS OR NEW ADDRESS

- MARCELLESI Didier, Cité Universitaire G. Berger, Ch. 937, rue du 141<sup>e</sup> RIA, 13331 MARSEILLE CEDEX 3 FRANCE
- MASSE Yvon, La Baffardière, 85720 LE CHAMP SAINT PERE, FRANCE.
- LAFFARGUE Jean-Paul, 5 rue des Remparts, 33000 BORDEAUX, FRANCE.
- MILLOT Gérard, Ecole de Koutio, DUMBEA, NOUVELLE-CALEDONIE.
- CAILLOT Michel, 310 cours Emile Zola, 69100 VILLEURBANNE, FRANCE.
- PETTINELLI Robert, 263 rue Paradis, 13006 MARSEILLE, FRANCE.
- THE ABBEY SPECIMEN SHELLS, P.O. Box 3010 SANTA BARBARA, CA. 93105, USA.
- THOMARAT Richard, E.M. SPORT, BP 28, NOUMEA.
- TOURNIER André, 113 rue Terruse, 13005 MARSEILLE, FRANCE.
- Bob DA MOTTA, 1118-1120 Peninsula Center, 67 Mody Road, TSIMSHATSUI EAST, KOWLON, HONG KONG.
- GIRY Sylvie, 37 Lot Captal de Buch, Bd des Miquelots, 33120 LA TESTE, FRANCE.
- DEVILLERS Armand, 24 rue Jean-Sébastien Bach, YAHOUE, NOUMEA.
- NICOLE Georges, 30 rue des Dames, 75017 PARIS.
- FERRER Françoise, BP 131, PORT GENTIL, GABON.
- BRASSE Jean-Pierre, 30 rue Gabriel-Peri, 94230 CACHAN, FRANCE.
- Françoise MORIVAL, ART, SCIENCE ET NATURE, Shop 35, Salam Centre, 2194 RANDBURG, R.S.A.

## La Boutique du Square Olry



Anciennement  
SYNDICAT D'INITIATIVE  
Place des Cocotiers



### Grand choix de :

- COQUILLAGES
- PIERRES - JADE
- IVOIRES
- CORAIL - NACRES
- OBJET D'ART MELANESIEN

Et toujours le dernier cri pour les  
BIJOUX FANTAISIE

**PRIX POUR LES MEMBRES DU CLUB**

DELPRAT Pierre, Résidence Rosiers Bellevue, Bat D, 33170 GRADIGNAN, FRANCE.

BETHOUX Gérard, 13 cours Jean Jaurès, 38130 ECHIROLLES, FRANCE.

## ACTIVITES DU CLUB

Pendant ce dernier trimestre, nos activités ont été assez nombreuses avec une bourse d'échanges publique qui, comme d'habitude, a eu un gros succès, une sortie en mer de la journée qui, grâce au temps merveilleux et à la bonne humeur de tous, a été parfaitement réussie. Il y a eu également la participation du Club aux 24 heures de natation non-stop de "Nouméa, organisées par le Club Méditerranée, dont Jacques Prigent nous fait un petit commentaire plus loin.

Notre première tombola a également été tirée rapidement, puisque moins d'un mois après le début de la vente, tous les billets étaient vendus. (Résultats dans ce numéro). Nous pensions en organiser une autre qui aurait débuté avec le numéro de juillet, mais nous n'avons pas encore obtenu tous les dons nécessaires (nous comptons sur la générosité des marchands et de nos membres, merci d'avance).

Nous profiterons de la saison fraîche pour organiser notre repas annuel (juillet ou août). Notre prochaine bourse d'échanges publique aura lieu en juillet, ainsi que probablement une sortie en mer.

## IL N'Y A PAS LOIN DE LA COUPE AUX CHEVEUX

19 de mars 1983 : Les gens, la foule, la canicule. Deux mille personnes qui "tohuent" et qui "bohuent", qui "brouhaha" et gesticulent ; au milieu d'elles un rectangle de ciel bleu sur damasquin de pierres. C'est la piscine municipale. Et là, devant nos yeux, les "24 Heures à la Nage" de NOUMEA.

Le club participe en masse. Une trentaine d'entre nous. Certains font deux et même trois fois le trajet individuel de 50 mètres demandé. Des exploits sont réalisés. Gilbert Lévêque gagne une coupe ... C'est notre Johnny Weissmuller ! Mais au-delà de l'exploit, il y a l'anecdote. Sportive, amicale, humaine.

Là, au milieu de l'eau, un crâne luit, ruisselant. Un crâne aussi désert que le pont d'un sous-marin en plongée profonde. L'homme qui le pousse ahané et souffle. Il ture sur les bras et frétille des petons. Il s'appelle Jean Guillou, ce vieux marin. C'est notre Tarass Boulba !

Il est sur le point de gagner. Il va gagner. Il a gagné ! Presque !!

Il a (censuré) ans mais réalise sur la distance le deuxième temps de la ville dans la catégorie réservée aux sexagénaires. Soit 48 secondes et quelques ridicules dixièmes, ce qui lui vaut tout de même un prix.

Domage ! Il a raté la première place. A moins d'une seconde. Si peu, si peu.

Il l'a ratée mais seulement ... d'un CHEVEU !!

J. PRIGENT



Conus daucus (variations). Photo et Coll. MAILLY.



# Banque Paribas

NOUVELLE-CALEDONIE

## Votre banquier conseil

### SIEGE :

- 33, rue de l'Alma - BP J3 Cedex  
Nouméa - Tél. 27.51.81 (6 lignes groupées)

### AGENCES :

- VICTOIRE : 60, Avenue de la Victoire - Tél. 28.46.10  
- DUCOS : 9 bis RT 1 bis - Tél. 28.44.84

## Coral sea

38, rue Georges Clémenceau



### TOUT POUR VOS CADEAUX.

- BIJOUX : Ivoire, jade corail, nacre
- TAPAS, VANNERIE
- PAREOS, ROBES, CHEMISES
- SOUVENIRS
- Et un grand choix de BOIS

### TRANSIT - DEMENAGEMENTS

A.

C.

T.

### AGENCE CALEDONIENNE DE TRANSIT

9, rue de VERDUN — B.P. 548  
Tél. 27-55-48

# PETITES ANNONCES GRATUITES POUR LES MEMBRES ADVERTISING FREE FOR MEMBERS

Faites connaître ROSSINIANA aux autres collectionneurs de coquillages. Notre bulletin bilingue fait partie du groupe de tête des revues conchyliologiques.

Il est évident qu'un nombre encore accru de lecteurs nous permettra encore d'améliorer sa qualité.

MACHFUL Ludovic, B.P. 10 Luganville/Santo, VANUATU, possédant Cônes, Porcelaines, Olives, Strombes, Murex et Marginelles, désire entrer en contact avec des collectionneurs du monde entier pour échanger des spécimens de mêmes familles. Rares et communs.

J'achète Murex de toutes provenances et cherche des correspondants pour cette famille. Mario MATTIOLI, route Praz-Veguey 16/58, 1022 CHAVANNES, SUISSE.

Echange Murex favartia guamensis. Faire offre sérieuse à Gilbert BUSSON, S.P. 91381 POLYNESIE.

Les personnes désirant échanger des coquillages communs peuvent se mettre en rapport avec le Gulf Coast Shell Club, c/o Jim BRUNNER, P.O. Box 8188, SOUTHPORT, FL. 32409 USA. La liste de leurs doubles est affichée au Club.

PICAULT Patrick, B.P. 4726 Nouméa, Nouvelle-Calédonie. Je propose : des Cypraea communes à très rares, grosses tailles, niger et rostrées ; cônes, volutes, olives, murex, térébres, etc... principalement de Nouvelle-Calédonie. Je recherche des Cypraea communes à rares (tailles naines et grosses, déformées, malformées, variation de couleur), et porcelaines excessivement rares.

J'ai à l'échange des porcelaines de Nouvelle-Calédonie contre des porcelaines et des cônes du monde entier. Gilles NAVEAU, BP 1946, Nouméa.

Sylvain LE COCHENNEC, 19, rue de l'Arc de Triomphe, 75017 PARIS, recherche des pièces de qualité parmi les olives, mitres, strombes, pectens ... A l'échange ou à l'achat.

J'aimerais correspondre avec des membres de votre société, pour échanger des coquilles et également des informations, pour une étude comparative sur la famille des Pectinidae (Bivalves). Si vous avez des espèces non identifiées, j'essayerai de vous les identifier. Les petits spécimens et les valves uniques me sont également utiles. H.H. DIJKSTRA, Gravinneweg, 12, 8604 CA SNEEK, HOLLAND.

I would like to exchange rare cowries and cones from the New Caledonia area. I have rare and common cowries, cones and marginella, live taken from South Africa.

J'aimerais échanger des cônes et porcelaines rares de Nouvelle-Calédonie ; j'ai des cônes, porcelaines et marginelles rares et communs, pêchés vivants d'Afrique du Sud. D' Mike HART, 7 Montreal Ave. MOWBRAY, 7700 CAPE TOWN RSA

Marzio Mancino, via Bellosguardo, 34 - 34124 TRIESTE (ITALY), collects cowries and would like to get them from other collectors in exchange for other cowries (particularly floridian ones like cervus, cinerea, etc.) or mediterranean delightfully coloured pecten. He also has wonderful Festilyria festiva (120 mm long and strongly patterned) to exchange with a single not aberrant cowry. Want lists and exchange lists are welcome.

Recherche livre de Olson : Panamic Pacific Pelecypoda. Achat ou échange contre coquillages zone panaméenne. Ecrire à Robert Vergnes, Resident Isla Contadora, R. de Panama ou 38, rue de Seine 75006 PARIS.

Lorsque vous répondez à une annonce, ou si vous commandez chez un marchand, mentionnez que vous avez trouvé cette annonce dans ROSSINIANA.

LEFAIT André, BP 189 Papeete, Tahiti (Polynésie Française), cherche à échanger des cônes peu communs ou rares du monde entier et essentiellement de belles porcelaines rostrées et niger de N.C. J'offre à l'échange des coquillages de Polynésie.

Marchands de coquillages, ROSSINIANA est maintenant distribué dans près de vingt pays différents et à tous les principaux clubs et musées du monde entier. Renseignez-vous pour le prix d'une publicité.

Shell dealers, ROSSINIANA is now distributed in twenty different countries, and to worldwide major shell clubs and museums. Write us for the rates of advertising.

Jacques COLOMB, 82 rue Alphonse-Daudet, 13013 MARSEILLE, FRANCE, recherche correspondants pour effectuer des échanges de coquillages. Je possède surtout des coquillages de Méditerranée et des Antilles. Liste sur demande.

VINOT William, BP 4776, LIBREVILLE, GABON, possède à l'échange de nombreux coquillages du GABON. (Cypraea angelicae, stercoraria, Chicoreus gubbi, melanamathos, gambiensis, etc...) Recherche Cypraea du monde entier et niger de rostrées de Nouvelle-Calédonie.

CHILDT Alain, 64 rue du Blason, 59650 VILLENEUVE D'ASQ, FRANCE, propose toujours ses doubles à l'échange ou à la vente et recherche Harpa gracilis, kajiyamai, Cypraea argus ventricosa, artuffelli, declivis, nigropunctata, onyx melanesiae, semiplota, summersi, latior, zebra dissimilis... Conus abbas, archiepiscopus, aureus, euetrios, pseudomarmoratus, stellatus et toute variation géographique de pennaecus.

Echange : Murex spectrum grande beauté, Cup. surinamensis, aequinoctialis ainsi que tous les cônes de Martinique. Recherche Conus legatus (TG), aureus (TG), floccatus, bougei, crocatus, optimus, stellatus (rubropennatus Da Motta), Cypraea fuscobrunnea, cassiaui, artuffelli, exusta, cleopatra (TG), musumea, nymphae, vredenburi GEM. Ecrire à MAILLY Marcel, 18 av. J.-Jaurès, FORT DE FRANCE, MARTINIQUE.

Richard E. PETIT, P.O. Box 30, North Myrtle Beach, South Carolina, 29582 U.S.A. souhaite correspondre avec des collectionneurs pouvant lui fournir des Cancellariidae d'eau peu profonde de Nouvelle-Calédonie.

CHARLES Michel, Appt 9A, Résidence Chateau Morange, 97400 Saint-Denis, REUNION, désire entrer en contact avec collectionneurs de toutes les parties du monde pour échanger des cônes et des porcelaines. En échange, je peux offrir les cônes et les porcelaines de la Réunion et aussi Harpa costata et Lambis violacea de l'île Maurice.

Recherche spécimens nains ou géants, Cypraea uniquement. Par exemple : Cypraea arabica, argus, talpa + 100 mm ; cylindrica, erosa + 55 mm ; carneola et assimilées, maculifera, vitellus + 90 mm ; isabella + 50 mm ; hesitata, mauritiana + 110 mm ; mappa, stercoraria + 95 mm, mappa, talpa — 30 mm ; catolicorum, felina, helvola, isabella, lutea, moneta, obvelata, teres — 10,5 mm ; eburnea — 25 + 55 mm, etc... Recherche Cypraea eglantina niger pratiquement 100 %, très rostrée + 69 mm. Souhaite informations sur les Cypraea fossiles I.P., D. Debailleux, 47, rue Paul Padé, 92140 CLAMART, FRANCE.

**Arbalètes**

**Poignards**

**Tubes**

**Sacs**

**Vêtements**

**Masques**

**Palmes**

**Equipement**

**sous - marin**

**BEUCHAT**

*SUD* INTERNATIONAL

*Distributeur exclusif pour le Territoire :*

**Ets BALLANDE**

